

ÅRSREDOVISNING 2021

Inledning

Kommunstyrelsens ordförande har ordet	4
Kommunchefen har ordet	5

Förvaltningsberättelse

Översikt över verksamhetens utveckling	7
Den kommunala koncernen	8
Viktiga förhållanden för resultat och ekonomisk ställning	13
Händelser av väsentlig betydelse	21
Styrning och uppföljning av den	22
kommunala verksamheten	22
God ekonomisk hushållning	26
Uppföljning av strategiska områden, mål och uppdrag	27
Ekonomisk ställning	43
Balanskravsresultat	52
Väsentliga personalförhållanden	53
Förväntad utveckling	57

Räkenskaper

Resultaträkning	59
Balansräkning	60
Finansieringsanalys	61
Noter	62
Redovisningsprinciper	74

Drift- och investeringsredovisning

Driftredovisning	79
Investeringsredovisning	80
Bolagen	81

Ord & begrepp	84
-------------------------	----

Bilagor	86
-------------------	----

Kommunstyrelsens ordförande har ordet

Flens kommun blev in i det nya millenniet år 2000 med 16 565 invånare. 21 år senare, 2021, har kommunen 16 316 invånare.

2021 har varit ett år av fortsatta anpassningar utifrån den fortsatt rådande pandemin. Även om detta fört med sig flera utmaningar så har det också inneburit en utveckling inom flera områden, bland annat inom teknik och digitalisering och digitala kunskaper hos såväl våra medarbetare som hos politiker inom kommunen.

Under året som varit har kommunpolitiken bland annat fattat beslut och hanterat flera viktiga frågor som fört, och kommer att föra, kommunen framåt i utvecklingen. En av dessa är att utreda och därefter etablera våtmark inom kommunen. Genom att etablera våtmark kan kommunen arbeta för att skapa en bra miljö och bidra till en biologisk mångfald och en klimatanpassning. Tankar har även funnits att i samband med detta eftersträva att skapa fina rekreationsområden för våra medborgare att kunna vistas vid.

Flens kommun har tappat i den totala rankingen av företagsklimat i Svenskt Näringsliv, efter en positiv trend de senaste åren, med anledning av att vi inte haft samma ökning som det totala nationella värdet. Företagsbesök, där såväl näringsliv, politiker som tjänstepersoner ingår och samverkar, är sannolikt en del av den positiva utvecklingen åren innan. Dessa har under 2021 varit pausade på grund av pandemin för att återupptas under 2022.

Men kommunen står också inför fortsatta utmaningar med hög arbetslöshet, särskilt bland ungdomar. Det är av stor vikt att ungdomar får bra förutsättningar för att kunna konkurrera om de arbetstillfällena som finns och kunna skapa sig den självständighet som en egen försörjning innebär. Därför är det viktigt att kommunen också arbetar med detta område, där utbildning är en viktig del.

Under 2021 har kommunen utrett förutsättningarna för att skapa ett kompetenscentra där samverkan mellan bland annat gymnasiet, kommunalt aktivitetsansvar, vuxenutbildning och yrkesutbildning, ska bidra till en höjd utbildningsnivå. Detta har sedan under 2021 utmynnat i ett projekt.

Under 2021 stod det också klart att effekterna av en avgiftsfri kulturskola i kommunen har resulterat i en ökad andel intresserade barn och unga. Detta bidrog till att ytterligare stärka budgeten för kulturskolan.

Skolan i Flens kommun förbättrade sin position i ranking över bästa skolkommun under 2021, från plats 197 till plats 165.

Detta är några få av de områden som kommunen hanterat och arbetat med under 2021 och som har en inverkan på det fortsatta arbetet framåt och kommunens utveckling. Kommunen står inför fortsatta utmaningar inom flera områden, men även fina möjligheter, som också till viss del lyfts i denna skrift. Flens kommun har mycket fint att erbjuda av värde, såsom fin natur, jordbruk, företagande, kultur, skola, vård och omsorg, med mera. Jag är stolt över möjligheten att få representera Flens kommun.

Ann-Charlotte Munter

Kommunstyrelsens ordförande



Kommunchefen har ordet

När vi gick in i 2021 gjorde vi det med ansatsen om att hålla ut i pandemin och inte göra avkall på de rekommendationer som gavs från Region Sörmland och Folkhälsomyndigheten. Det var viktigt att kunna bromsa smittspridningen och säkerställa vaccination under 2021. Utmaningen vi såg i slutet av 2020 var att hantera efterdyningarna av pandemin. Det var ingen som då räknade med att vi under hela 2021 skulle behöva hantera nya vågor av smittspridning och säkerställa tre omgångar av vaccinering. Vi klarade bra av att hantera pandemin under 2021 men med långa perioder av låg bemanning, vilket blev slitsamt för organisationen. Vi har inom delar av organisationen kunnat motverka smittspridning genom att arbeta på distans, men samtidigt haft verksamheter som behövt vara på plats.

Under 2020 avstannade dialogen med Volvo kring fastigheten Blocket 4. Under 2021 upptogs samtalet och den 3 juni 2021 undertecknades avtalet. Flens kommun får nu möjligheten att utveckla centrala delar av Flens stad samtidigt som vi får behålla Volvo på Taljaområdet.

En effekt av pandemin var en ökad arbetslöshet men som i slutet av 2021 återhämtats en aning. Vi har arbetat med att få fler i sysselsättning under 2021 men pandemin har motverkat möjligheterna. En utmaning är att vi samtidigt sjunker i näringslivsranking i Svenskt Näringsliv sett till totalen, vilket gör att vi inför 2022 behöver fundera på hur vi kan återta den positiva trend som funnits under flera år. Vi behöver under 2022 bättre få ihop arbetet med arbetsmarknad och näringsliv inom vår verksamhet.

Vi har fortsatt en utmaning med en minskande befolkning. Det är en komplex fråga att vända en minskande befolkning till en växande och detta kräver ett mångårigt arbete. Det är inget som den kommunala organisationen gör själv utan något som involverar alla som bor i kommunen, dess föreningar och näringslivet. Det är tillsammans vi förändrar en sådan utmaning.

För att som kommunal organisation kunna leverera bästa möjliga välfärd behöver vi vara en effektiv organisation som använder våra resurser på bästa sätt. Under 2021 ansökte kommunen om att få vara med i Sveriges Kommuner och Regioners (SKR) projekt Effektivare kommun. Ansökan beviljades och arbetet inleddes under hösten 2021 för att pågå under hela 2022.

Att uppnå en effektiv organisation ställer krav på verksamheter samt att det behöver finnas grundförutsättningar för att få ut bra leverans. En del i detta är att det finns tydlighet i hur styrning och ledning sker. Under 2020 beslutades om en ny riktlinje för styrning och ledning och införandet av denna har påbörjats under 2021. En annan del i att uppnå en effektiv organisation är att ledarskap stödjer såväl styrning och ledning för att uppnå önskade mål, men även verkar för att utveckla både medarbetare och verksamhet. Under 2021 slutfördes utbildningen i utvecklande och indirekt ledarskap. En avgörande del för en effektiv organisation är att det finns en bra arbetsmiljö i kommunen och uppföljningar under året visar på behov av att utveckla det systematiska arbetsmiljöarbetet. Under hösten 2021 gjordes en ansökan till Sunt Arbetsliv, vilken beviljades vid årsskiftet. Arbetsmiljöarbete kommer utgöra ett fokus under 2022.

I skrivande stund har vi lämnat en kris med pandemi och kommit in i en ny med krig i Europa. Vi behöver 2022 båda hantera den påverkan som pandemin inneburit men även hantera att det är krig i Europa med bland annat flyktingströmmar som en konsekvens.

Håkan Bergsten

Kommunchef



Förvaltningsberättelse

Översikt över verksamhetens utveckling

Flens kommun redovisar ett positivt resultat på 28 miljoner kronor för 2021. Jämfört med budget visar utfallet på en budgetavvikelse med +6 miljoner kronor där nämnderna tillsammans redovisar ett underskott om 45 miljoner kronor mot uppsatt budget.

Finansförvaltningen uppvisar en positiv budgetavvikelse med 51 miljoner kronor.

Årets nettoinvesteringar uppgår till 45 miljoner kronor vilket visar på att ungefär 26 procent av investeringsbudgeten har förbrukats. Mer information om året i korthet visas i anslutande tabell.

	2017	2018	2019	2020	2021
Antal invånare	16864	16705	16585	16431	16316
Skattesats kommunen, kr	22:33	22:33	22:27	22:27	22:27
Årets resultat, miljoner kronor	23,3	10,6	14	17,3	27,9
Årets resultat koncernen miljoner kronor	19,7	-11,5	-11	48,5	27,8
Nämndernas budgetavvikelse, miljoner kronor	-22,6	-52,8	-27,3	-21,3	-44,7
Nettoinvestering, miljoner kronor	44	65	63	51	45
Anläggningstillgångar miljoner kronor	291	373	429	417	421
Anläggningstillgångar koncernen miljoner kronor	1 576	1 809	1 908	1 998	2 051
Låneskuld, miljoner kronor	0	0	0	0	0
Låneskuld koncernen miljoner kronor	1 137	1 274	1 305	1 361	1 145
Koncernens soliditet, %	35	36	35	16	17

100 kronor av kommunalskatten i Flen 2021



Den kommunala koncernen

I Sverige har vi proportionella val, vilket innebär att varje parti får mandat i förhållande till det antal röster partiet fått i valet. I Flens kommunfullmäktige finns 45 ledamöter.

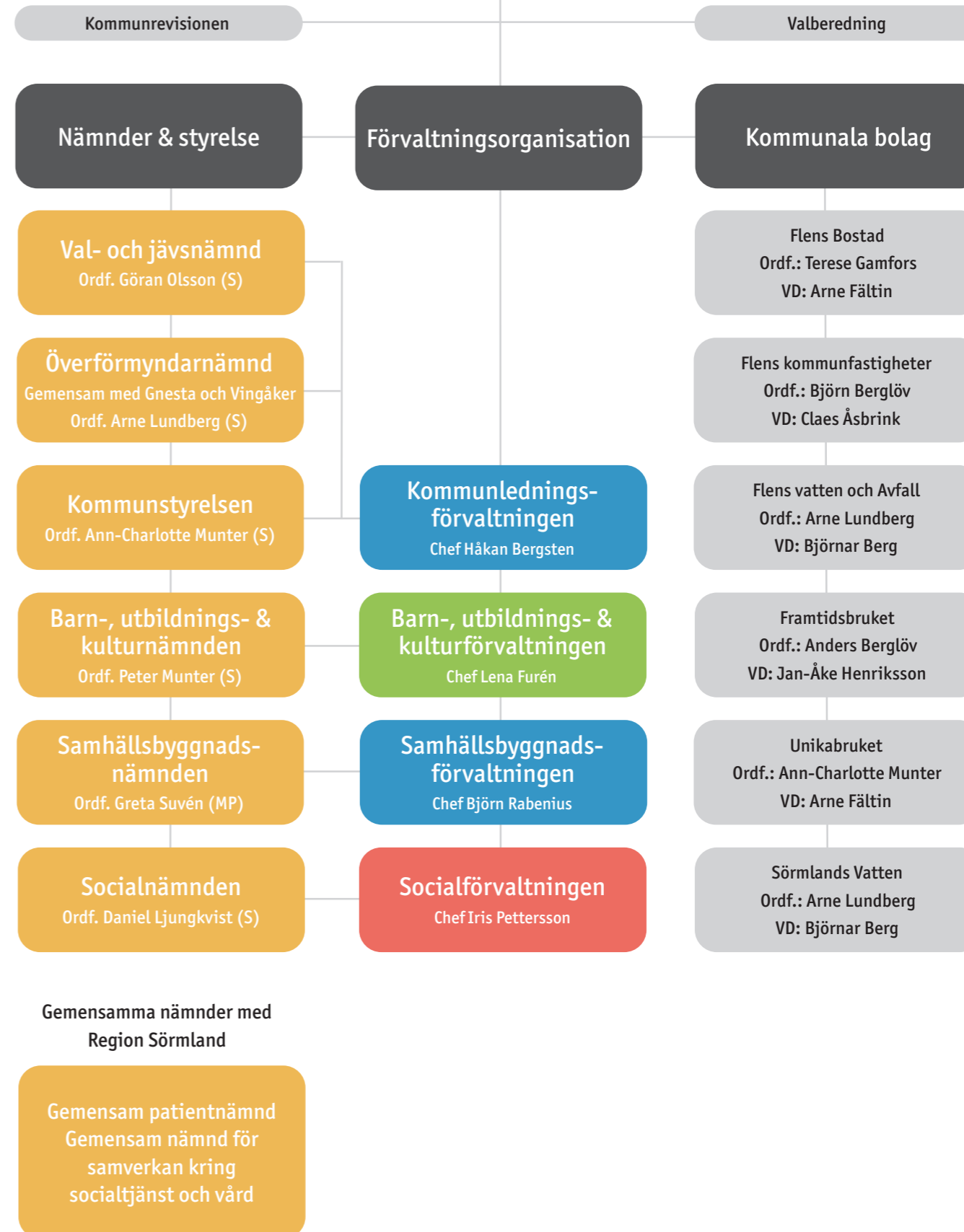
Sveriges kommuner är politiskt styrda organisationer, vilket innebär att de förtroendevalda politikerna har huvudansvaret för kommunens verksamhet. Medborgarna avgör med sina röster i de allmänna valen vilka partier som ska finnas representerade i kommunens högsta beslutande organ, kommunfullmäktige, och hur många mandat (platser) varje parti får.

Kommunens ansvarsområde är så omfattande att kommunfullmäktige inte ensam kan klara det. Därför utser fullmäktige ett antal nämnder som har i uppdrag att ansvara för verksamheten inom olika verksamhetsområden. Kommunfullmäktige utser även en kommunstyrelse som ska leda och samordna förvaltningen av kommunens angelägenheter och ha uppsikt över övriga nämnders verksamhet. Kommunfullmäktige bestämmer vilka nämnder som ska finnas och hur många ledamöter varje nämnd ska ha. Fördelningen av platser i nämnderna motsvarar majoritetsförhållandena i kommunfullmäktige. Flens kommun är också del- eller helägare i ett antal bolag. Den verksamhet som bedrivs i bolagsform är sådan verksamhet som är konkurrensutsatt eller drivs på affärsmässiga grunder. Tillsammans utgör kommunfullmäktige, kommunstyrelse, nämnder och bolag Flens kommunkoncern.

Flens kommun har två heltidsarvoderade politiker – kommunalråd och oppositionsråd. Kommunalråd är Ann-Charlotte Munter (S) och oppositionsråd är Emma Dahlin (M). I övrigt är kommunens förtroendevalda i huvudsak fritidspolitiker.

Inom den kommunala organisationen finns även en förvaltningsorganisation. Till de olika politiska nämnderna hör förvaltningar, där anställda i kommunen arbetar för att utreda, planera och genomföra det som de lokala politiska företrädarna beslutar om, men också sådant som kommunen måste uppfylla enligt lag. Det kan till exempel gälla myndighetsutövning inom individ- och familjeomsorg, brandskydd, livsmedels-, miljö- och brandskyddslagstiftning. Privata utförare anlitas främst inom vård och omsorg respektive individ och familjeomsorg. Anledningen till att kommunen valt att anlita privata aktörer är att kommunen inte har möjlighet att tillhandahålla all service i egen regi.

Kommunfullmäktige



Kommunfullmäktige

Ytterst ansvariga för kommunens verksamhet är kommunfullmäktige där ledamöterna är direktvalda av kommunens invånare. Kommunfullmäktige fattar beslut i principiella frågor och i andra ärenden av större vikt för kommunen. Det gäller till exempel ärenden som rör mål och riktlinjer för nämndernas och förvaltningarnas arbete. Kommunfullmäktige antar också Strategisk plan, vilket är kommunens budget- och måldokument. Även den kommunala skattesatsen beslutas av kommunfullmäktige.

Kommunstyrelsen

Kommunstyrelsen är kommunens högsta verkställande organ och har till uppgift att leda och samordna förvaltningen samt ha uppsikt över övriga nämnders verksamhet. Kommunstyrelsen förbereder ärenden inför kommunfullmäktige och har det övergripande ansvaret för att kommunfullmäktiges beslut genomförs, följs upp och utvärderas. Detta arbete sker utifrån föreskrifter i lag samt de mål och riktlinjer som kommunfullmäktige har beslutat. Kommunstyrelsen ansvarar för att regelbundet redovisa vissa typer av ärenden till kommunfullmäktige. Det gäller bland annat den totala ekonomiska ställningen i kommunens verksamheter och bolag som regelbundet rapporteras under budgetåret.

I de företag som kommunen helt eller delvis äger ska kommunstyrelsen utöva ägarstyrning, vilket bland annat innebär att kommunstyrelsen har rätt att utfärda ägardirektiv. Varje år ska kommunstyrelsen pröva om den verksamhet som bedrivits i aktiebolagen har varit förenligt med dess ändamål och inom ramen för kommunens befogenhet. Ann-Charlotte Munter (S) tillträdde som ordförande i kommunstyrelsen den 1 april 2020, efter Anders Berglöv (S).

Barn-, utbildnings- och kulturnämnden

Barn-, utbildnings- och kulturnämnden ansvarar för kommunens verksamhet inom det offentliga skolväsendet för barn och ungdom.

Nämnden ansvarar även för bland annat:

- Kulturskola
- Ungdomsmottagning
- Folk- och skolbibliotek
- Allmänskultur, museiverksamhet och kulturminnesvård
- Fördelning av bidrag och annat stöd till kulturliv och folkbildning
- Kommunens öppna ungdomsverksamhet (fritidsgårdar)
- Kommunens måltidsservice

Socialnämnden

Socialnämnden har det samlade ansvaret för kommunens uppgifter inom socialtjänstlagen. Det innebär bland annat myndighetsutövning och insatser inom individ- och familjeomsorg. Socialnämnden ansvarar även för kommunens uppgifter enligt lagarna om särskilda bestämmelser om vård av unga och vård av missbrukare i vissa fall.

Nämnden ansvarar bland annat för:

- Ekonomiskt bistånd
- Biståndsprövningar och behandlingsinsatser
- Missbruk- och beroendevård
- Tillstånd och tillsyn för servering av alkohol
- Bostadsanpassningsbidrag
- Färdtjänst
- Konsumentvägledning och skuldsanering
- Vuxenutbildning och svenskundervisning för invandrare
- Flyktingmottagande och integrationsinsatser

Samhällsbyggnadsnämnden

Samhällsbyggnadsnämnden ansvarar för att bygga en attraktiv, effektiv, trygg och säker miljö för kommunens invånare, företagare och besökare. Nämnden ansvarar bland annat för bygglov, drift, underhåll och skötsel, fritidsverksamhet samt förvaltning av offentlig mark.

Nämnden ansvarar bland annat för:

- Miljö- och hälsoskydd
- Bygglov och bygganmälan
- Räddningstjänst, brandskyddskontroll och sotning
- Gatuhållning och skyltning
- Förenings- och fritidsverksamhet
- Idrott- och fritidsanläggningar på kommunala fastigheter

Överförmyndarnämnden

Överförmyndarnämndens huvuduppgift är att utöva tillsyn och kontroll över förmyndarskap, godmanskap och förvaltarskap för att förhindra att omyndiga barn, eller myndiga personer som inte själva kan tillvarata sin rätt, missgynnas ekonomiskt eller rättsligt.

Jävsnämnden

Jävsnämnden ansvarar för och bestämmer om rättigheter eller skyldigheter för kommunen i ärenden där samhällsbyggnadsnämnden eller kommunstyrelsen företräder kommunen som part. Nämnden utövar även tillsyn över sådan verksamhet som samhällsbyggnadsnämnden eller kommunstyrelsen bedriver samt tillståndsgivning och tillsyn enligt alkohollagen avseende socialnämndens verksamheter.

Kommunrevisionen

Den kommunala revisionen är oberoende och granskar på kommunfullmäktiges uppdrag och därigenom indirekt också för medborgarna. Enligt kommunallagen granskar revisorerna årligen i den omfattning som följer av god redovisningssed all verksamhet som bedrivs inom styrelsens och nämndernas verksamhetsområden.

Revisorerna prövar om verksamheten sköts på ett ändamålsenligt sätt, om den från ekonomisk synpunkt är tillfredsställande samt om den kontroll som utförs inom nämnderna är tillräcklig. Revisorernas årliga granskningar avslutas med upprättande av en revisionsberättelse som lämnas till kommunfullmäktige. Revisionsberättelsen är en beredning för fullmäktiges beslut i ansvarsfrågan. Kommunrevisionen biträds i granskningsarbetet av certifierad revisor från PwC.

Valnämnden

Valnämnden ansvarar för kommunens uppgifter vid val till kommun, riksdag, landsting, Europaparlamentet samt vid folkomröstningar i enlighet med bestämmelserna i vallagen.

Nämnden genomför det praktiska med valen som exempelvis attordnavallokaler och informera kommunens invånare om hur valet går till. Till nämndens uppgifter hör även visst arbete med opinionsundersökning.

Flens Bostad AB

Ett allmännyttigt bostadsbolag som ägs till 100 procent av Flens kommun och som drivs utan vinstintressen. Det innebär att allt överskott går tillbaka till hyresgästerna i form av olika underhållsåtgärder. Idag finns ca 1 800 lägenheter i olika storlekar, standard och prisnivåer. Det finns även radhusliknande boende, servicelägenheter, ungdomslägenheter samt lägenheter som är lämpliga för barnfamiljer.

Flens Vatten och Avfall AB

Bolaget ägs till 100 procent av kommunen. Bolaget har till uppgift äga Flens kommuns vatten- och avloppsanläggningar samt avfallsanläggningar. Bolaget äger 33 procent av Sörmland Vatten och Avfall AB.

Sörmland Vatten och Avfall AB

Bolaget ägs till 33 procent av Flen Vatten och Avfall AB, övriga ägare är Katrineholm och Vingåker. Bolagets verksamhet är att sköta drift av kommunens vatten- och avloppsanläggningar samt avfallsanläggningar.

Unikabruket AB

Bolaget ägs till 100 procent av kommunen. Bolaget startades i slutet av 2007 och har till uppgift att hyra ut en fastighet inom bruksområdet i Hälleforsnäs efter att Unikabruket förvärvat fastigheten.

Flens Kommunfastigheter AB

Bolaget äger och förvaltar ett stort antal fastigheter och lokaler där Flens kommun bedriver sin verksamhet.

Framtidsbruket AB

Syftet med bolaget är att skapa förutsättningar för fortsatt utveckling av Hälleforsnäs bruksområde och därmed hela Hälleforsnäs genom att förvärva, utveckla och förvalta fastigheterna med inriktning på handel, småindustri och kulturaktiviteter.

Funktionsrättsrådet

Utöver fullmäktige, styrelse, nämnder och bolag finns två råd. I juni år 2020 bytte handikapprådet namn till Funktionsrättsrådet. Rådet arbetar med frågor som rör de personer som har funktionsvariationer.

Pensionärsrådet

Rådet arbetar med frågor som rör äldre- och handikappomsorg.

Viktiga förhållanden för resultat och ekonomisk ställning

Arbetsmarknad och utbildning

Arbetsmarknad är ett av de områden där Flens kommun har stora utmaningar. Flens kommun tillhör en av de kommuner i landet med högst andel arbetslösa.

Arbetslösheten inom åldersgruppen 16-64 år uppgick 2021 till 13,2 procent för Flen, vilket är en minskning med 0,7 procentenheter jämfört med 2020. Motsvarande värde för 2021 i Södermanland är 9,3 procent i genomsnitt och för riket 7,9 procent.

Flens kommun fattade i december 2020 beslut om ett nytt arbetsmarknadsprogram för åren 2021-2024, som ska inrymma inriktning och strategier för att nå kommunens mål inom området. Programmet tar ett brett perspektiv på faktorer som påverkar möjligheten till eget arbete och försörjning för den enskilda.

En av de faktorer som på individuell nivå visar på förutsättningar till arbete är utbildningsnivå. Flens kommun har en stor andel invånare som saknar gymnasial eller eftergymnasial utbildning. Kommunen har under 2021 nått fler elever som hoppat av studier och som övergått till kommunens aktivitetsansvar för ungdomar, KAA. En positiv trend finns också gällande ett minskat antal individer som omfattas av KAA i Flens kommun. Kommunen har en stor andel individer som deltar i komvux eller SFI och där många elever har kort eller ingen utbildningsbakgrund. För att stärka motiveringen till studier planerar kommunen för utveckling av studie- och yrkesvägledning. Under året har en studie- och yrkesvägledare anställts i syfte att ge handledning till skolans personal i att kunna ge eleverna vägledning inför val av framtida utbildnings- och yrkesverksamhet.

Gällande ekonomiskt bistånd är kostnaderna höga i kommunen sett till faktiskt utbetalt ekonomiskt bistånd

(2 667 kronor/invånare), i relation till genomsnitt för riket (1 405 kronor/invånare), men även i relation till kommuner med liknande socioekonomi (1 878 kronor/invånare). Dessa data är de i skrivande stund senast uppdaterade värdena och avser 2020. Tas hänsyn till kommunens socioekonomi och det strukturjusterade värdet för utbetalt ekonomiskt bistånd visas en annan bild. Detta är ett värde där det sker en uppräknings eller nedräkning från nettokostnaden, beroende på den för kommunen socioekonomiska situationen. Det strukturjusterade värdet för ekonomiskt bistånd visar att kommun presterar ungefär på medelnivå i riket inom utbetalt ekonomiskt bistånd. En stor andel av de som erhåller ekonomiskt bistånd har låg utbildningsbakgrund. Pandemin har ytterligare försvårat för studerande med låg studievana och eller svaga språkkunskaper att tillgodogöra sig utbildning, som en följd av omställning till digital undervisning. Under året har även en hög frånvaro försvårat möjligheterna till undervisning och i många kommuner finns en så kallad utbildningsskuld, till följd av att distansundervisning har medfört svårigheter för elever att tillgodogöra sig undervisningen i samma utsträckning som vid fysiskt deltagande.

Näringslivet i Flen är mycket diversifierat med många små företag, några få större, men få medelstora företag. Framträdande branscher är jordbruk, lantbruk och mekanisk industri. En annan stark bransch är företag inom besöksnäringen. I samband med pandemin har det lokala näringslivet påverkats vilket beskrivits ovan.

Sjukfrånvaron har ökat på många håll i landet sedan

pandemins inträde och för Flens 2021 ses en ökad andel långtidssjukskrivning. Därtill är det svårt att i dagsläget avgöra hur arbetsmarknadsområdet kommer påverkas av försämrade folkhälsa. Sveriges Kommuner och Regioner betonar att det råder osäkerhet i extra många dimensioner gällande svensk arbetsmarknad framöver. Farhågor som omtalas är att det kommer bli svårare att matcha efterfrågan mot utbud på arbetsmarknaden. Vidare lyfts att kostnader och sysselsatta i den kommunala sektorn har ökat snabbare än den demografiska utvecklingen på grund av ambitionshöjningar de senaste decennierna

och att fortsatt lika snabb utveckling inte är möjlig. Samtidigt ökar behovet av välfärdstjänster kraftigt, inte minst som en följd av en allt äldre befolkning.

Befolkning och demografi

Den demografiska försörjningskvoten ökar i Flens kommun vilket innebär att allt färre ska försörja allt fler.

Andelen kommuninvånare i det som brukar betecknas som yrkesverksam ålder (20-64 år) har minskat under hela 2000-talet, och var 2020 (senaste värdet) under 50 procent. Samtidigt ökar andelen invånare som är över 65 år. Detta från ett relativt sett högt läge. Den senaste befolkningsprognosen från SCB indikerar fortsatt hög ökning, särskilt i åldersgruppen över 85 år. Dessa trender bedöms hålla i sig ett antal år framåt.

Precis som stor del av kommunens verigehar Flens kommun också utmaningar kopplade till kompetensförsörjning. För att framgångsrikt lyckas locka personer till bristyrken som exempelvis förskollärare, lärare, socionom och sjuksköterska, liksom att tillse att dessa också stannar kvar som anställda i kommunen, krävs ett systematiskt arbete utifrån perspektivet attraktiva arbetsgivare - som fortsatt är ett av kommunfullmäktiges utpekade mål.

Flens kommun har även styrkor att tillvarata och vidareutveckla. Sådana möjligheter finns inte minst när det gäller:

- Det strategiska geografiska läget med goda pendlingsmöjligheter tack vare väl utvecklad infrastruktur och väl fungerande kommunikationer
- Utvecklad samverkan med andra aktörer

Bostadsmarknad

Flens kommun består av 826 km² kuperad och rik kulturmiljö med cirka 180 sjöar mitt i Södermanland, ett attraktivt och strategiskt läge i en mycket expansiv region.

Kommunen är en utpendlingskommun med hela Mälardalsregionen och Stockholm, men även andra större städer, som Nyköping och Norrköping, inom pendlingsavstånd. Tågförbindelse i tätorten och det centrala geografiska läget i regionen ger mycket goda förutsättningar för utveckling, tillväxt, nyetableringar och ökad inflyttning till kommunen.

I Södermanlands län anser samtliga kommuner att det råder underskott på bostäder och behovet är störst gällande hyresrätter. Socioekonomiska faktorer påverkar befolkningens förutsättningar och möjligheter på bostadsmarknaden, vilket bland annat avspeglas i efterfrågan på bostäder generellt och på vilken typ av bostäder som efterfrågas. Läget är särskilt ansträngt för grupperna ungdomar, nyanlända, äldre och personer med funktionsnedsättning. Det är många hushåll som inte har råd eller möjlighet att köpa eller hyra en nyproducerad bostad.

Att utveckla kommunen utifrån boendeperspektivet blir fortsatt viktigt de kommande åren, även för att lyckas bromsa befolkningsminskningen i kommunen. Strategiskt arbete kring bostadsförsörjning, platsmarknadsföring, arbetsgivarvarumärke, tillväxt- och näringslivsutveckling med mera blir viktiga beståndsdelar i ett sådant arbete.

Covid-19 och Flen

Konsekvenserna av pandemin är stora och har påverkat och påverkar hela samhället. Förutom den sjuklighet och dödlighet som viruset orsakat påverkas även samhällets funktioner och människors livsvillkor. Näringslivet är hårt ansatt efter påverkan av restriktioner och minskad efterfrågan och tjänstesektorn är hårdast drabbat med ett stort antal konkurser.

Flens kommun har under 2021 påverkats inom en rad olika områden och de långsiktiga effekterna avseende både folkhälsa och ekonomi är fortfarande oklara. Detta är en sammanfattning på hur Flen har påverkats under 2021.

- Pandemin har skapat en allmän trötthet i organisationen och inbromsning i utveckling av organisationen. Bland annat har inte insatsen med ledarskap kunnat ha den tidsmässiga framdrift som önskats, vilket påverkar utfall men framförallt utvecklingen. Verksamheten har kunnat upprätthållas och leverans mot medborgare har inte påverkats
- Färre publika event och fysiska konferenser för tjänstepersoner
- Kommunfullmäktige beslutade under våren 2021 om ett stödpaket till det lokala näringslivet. Samhällsbyggnadsnämnden har handlagt tre ansökningar om återbetalning av avgifter för livsmedelskontroller, en gällande markupplåtelse, en gällande uppskov av hyra samt en ansökan gällande kostnad för uttryckning automatlarm

- Till stora delar digital undervisning.
- Färre barn, elever och personal på plats inom utbildningsverksamheterna.
- Minskad tillsyn i kombination med minskade besök i simhall och till lägerverksamhet. Sommarsimskola för 6-åringar uteblev
- Svårighet att arbeta med insatser för målgrupp som står långt ifrån arbetsmarknaden
- Svårigheter att genomföra satsningar för att minska sjukfrånvaro
- Företag har drabbats hårt, främst inom hotell och restaurang, småföretag inom massage och hudvård, besöksnäringen samt företag som bedriver både konferens och restaurangverksamhet där alkoholservering tillåts
- Hög belastning för personal främst inom vård- och omsorg

Väsentliga risker och osäkerhetsfaktorer

I detta stycke beskrivs kommunens risker övergripande, i form av omvärldsrisker, verksamhetsrisker och finansiella risker. Stycket avslutas med att visualisera riskerna i form av en riskmatris.

Omvärldsrisker

De risker som illustreras i riskmatrisen nedan berör inte minst socioekonomiska utmaningar. Flens kommun har flera satsningar för att stärka såväl utbildningsresultat som att få fler kommuninvånare i egen försörjning.

Parallellt med dessa insatser förändras åldersstrukturen i landet, då vi lever allt längre och klarar av att redan på ett tidigt stadium behandla olika typer av sjukdomar som tidigare har varit svårt. Både nationellt och i Flen leder detta till ett ökat behov av välfärd samtidigt som andelen i arbetsför ålder minskar. Det är därför av yttersta vikt att satsningarna inom vård, skola och omsorg fortsatt tas på allvar och de åtgärder som listas nedan är exempel på insatser som antingen redan genomförs, eller är i planeringsfasen, för att hantera förändrade förutsättningar. Detta ställer höga krav på kommunens verksamheter både på kort och lång sikt.

Sveriges Kommuner och Regioner arbetar också för att uppnå målen i Agenda 2030, där det finns 17 globala mål för ekonomisk, social och ekologisk hållbarhet. Detta är resurskrävande både när det gäller ekonomi, planering och genomförande och kommunen arbetar enligt antaget hållbarhetsprogram som tar sikte mot att uppnå dessa mål fram till 2030. En hög arbetslöshet i kombination med ofta korta planeringsförutsättningar i form av riktade statsbidrag ställer ytterligare krav på kommunens verksamheter.

Verksamhetsrisker

Under 2021 beslutade Flens kommun att delta i en regional studie om migranternas värderingar som leds av forskare från Institutet för framtidsstudier under 2022. Studien består till största del av enkätintervjuer som

genomförs i alla sörmländska kommuner. Resultatet kommer kunna användas på lokal, regional och nationell nivå i utvecklingsarbete kring inkludering, integration och flyktingmottagande.

Finansiella risker

Kommunens ekonomi är utsatt för olika typer av risker. Vanliga risker är ränterisker, placeringsrisker, valutarisker, borgensrisker, företagsrisker, risker för kostnads- och intäktsförändringar samt interna risker. Då kommunen saknar såväl låneskulder som finansiella placeringar vid utgången av 2021 förekommer ingen direkt ränterisk eller placeringsrisk.

Kommunens totala borgensåtagande uppgår till 1 441 miljoner kronor (1 364,1 miljoner kronor 2020) vilket motsvarar cirka 81 414 kr per invånare. Borgensåtagandet har ökat i takt med bolagens ökade belåning. De kommunala bolagen har ytterst begränsade möjligheter att få extern inlåning till fördelaktiga villkor utan kommunal borgen.

Kommunen är sedan 1995 medlem i Kommuninvest ekonomisk förening. Medlemskapet innebär också att kommunen tecknat en solidarisk borgen såsom för egen skuld för samtliga åtaganden som Kommuninvest i Sverige AB ingått eller kommer att ingå i. Kommunfullmäktige beslutade i oktober 2015 att förlänga kommunens borgensåtagande ytterligare en tioårsperiod.

Riskmatris

Risk	Orsak	Påverkan	Hantering
OMVÄRLDSRISKER			
Demografisk omstrukturering	Ökad livslängd i kombination med minskad befolkning i arbetsför ålder och yngre åldrar enligt prognos (källa: SCB, 2021). Negativt flyttnetto senaste åren	Ökat behov av kommunala välfärds-tjänster, ökade förväntningar och krav på kvalitet i verksamhet lägre skatteintäkter, lägre tillgång till arbetskraft och eventuellt kompetensbrist	Nya arbetssätt, digital utbyggnad och mognad, översyn av samverkansmöjligheter, fler äldreboenden och andra typer av boenden, användning av ny teknik. Kommande Bostadsförsörjningsprogram
Internationella konflikter - pågående krig i Ukraina		Desinformation, säkerhetspolitiskt läge (ökad behov av beredskap), polarisering, flyktingströmmar, påverkan på global och nationell ekonomi, energiförsörjning. Påverkar förutsättningar för hållbarhet ur alla tre hållbarhetsperspektiv	Förstärkt beredskap i alla verksamheter, samverkan lokala, regionala och nationella aktörer (såväl myndigheter som i civilsamhället)
Flyktingströmmar	Politiska konflikter - krig Klimat effekter	Snabbt förändrade förutsättningar och behov i verksamheter. Viktigt ur socialt hållbarhetsperspektiv	Förstärkt beredskap, kontinuitetsplanering, omvärldsbevakning
Energiförsörjning	Behov Kraftigt ökade el- och drivmedelspriser	Ökade verksamhetskostnader, ökad sårbarhet för invånare och företag, påverkar ekonomisk hållbarhet, påverkar social hållbarhet, ökade behov ekonomisk rådgivning och energirådgivning	Energirådgivning i samverkan med Katrineholm, Vingåker. Tankstation biogas invigd
Låg utbildningsnivå	Låg utbildningsnivå: Strukturellt svag tradition av studier, studieovana, föräldrars utbildningsnivå, stor grupp med låg utbildningsnivå från ursprungsland, språksvighet hos vissa vuxna gör grundläggande utbildning i Sverige problematisk. Stor andel unga i gymnasieålder som inte når gymnasieexamen	Påverkar tillträde till arbetsmarknad och förutsättningar för egen försörjning för individer. Medför behov av service och resurser från kommunal verksamhet både i form av arbetsmarknadsinsatser, vuxenutbildning och ekonomiskt bistånd. Unga som saknar gymnasieexamen har generellt svårare att etablera sig på arbetsmarknaden. Låg utbildningsnivå är en utmaning för möjligheterna att stärka både ekonomisk och social hållbarhet	Utvecklad studie- och yrkesvägledning, arbetsmarknadsinsatser, vuxenutbildning med yrkesinriktning och ev språkintegrering, KAA-verksamhet, pilotprojekt kring samverkan gymnasieskola/vuxenutbildning/arbetsmarknadsinsatser och kompetenscentrum (pilotprojekt om samverkan startar 2022). Samverkan skola och näringsliv
Hög arbetslöshet	Låg utbildningsnivå i kombination med språksvighet. Småföretag med begränsade anställningsmöjligheter	"Ökat behov av försörjningsstöd, påverkan på folkhälsa, generellt låga inkomster hos befolkningen, risk för ökad utflytt. Låg utbildningsnivå och hög arbetslöshet påverkar också förutsättningar för jämlik hälsa och därmed folkhälsan. Hög arbetslöshet innebär en utmaning för möjligheter att stärka både ekonomisk och social hållbarhet	Arbetsmarknadsprogrammet lyfter exempelvis arbetsmarknadsinsatser, satsningar på SFI och anpassad kompetensutveckling, liksom samverkan med Arbetsförmedlingen och näringsliv. Konkret övergripande handlingsplan finns
Att inte nå FN:s globala mål för 2030	Kommunens rådighet, resurs- och kompetenskrävande; Tid - målsättningar formulerade för år 2030	Svårt att uppnå och prioritera mellan målen för kommunen i de olika perspektiven kopplade till hållbarhet.	Indikatorer för målbilder fastställs; Nämnder rapporterar sina insatser som underlag för budgetprocess Prioritering sker i budgetarbete

Risk	Orsak	Påverkan	Hantering
VERKSAMHETSRIKTER			
Svårighet att upprätthålla verksamhet vid större kriser	Bristande kontinuitetsplanering	Bristande funktionalitet i verksamheter. Leder till svårigheter med måluppfyllelse och till risker för liv och hälsa	Framtagande och förankring av kontinuitetsplaner. Följs upp i intern kontroll
Lokalförsörjning	Lokalbrist i vissa verksamheter; överskott i andra; Stora underhålls- och investeringsbehov	Bristar i verksamhetsutförande på grund av varierande lokalanspassning, höga lokalkostnader, höga investeringskostnader	Systematisk lokalförsörjningshantering på koncernnivå. Politiska ställningstaganden om lokaleffektivisering
Bristande kompetensförsörjning	Svårt att rekrytera och behålla personal med rätt kompetens	Personalbrist, kompetensbrist, kvalitetsbrist	Arbete med målet om attraktiv arbetsgivare; visionsarbete; varumärkesarbete; ledarskapsprogram; deltagande i äldreomsorgslyftet. Samverka med universitet/högskolor kring verksamhetsförlagd utbildning, praktikplatser, och liknande
Låga skolresultat och eventuell utbildnings-skuld efter pandemin	Låga skolresultat: Socioekonomisk struktur med låg utbildningsnivå hos vuxna, hög andel elever med utländsk bakgrund och kort tid i svensk skola. Ett år med huvudsakligen distansundervisning på gymnasieskolan och i vuxenutbildningen riskerar ge försämrade resultat/lägre måluppfyllelse	Behov av undervisningsanpassningar för individer och grupper i alla skolformer. Risk för att ungas framtidsmöjligheter begränsas vilket också kan påverka ungas hälsa	Samverkan med Skolverket och Mittuniversitetet; arbete med motivation och psykiska hälsa; utveckling av elevhälsan; projekt fullföljd utbildning; riktade insatser för unga som varken arbetar eller studerar (inom kommunens aktivitetsansvar, KAA), utveckla undervisnings- och samverkansformer; projekt för språkstöd; pilotprojekt om kompetenscentrum; starkare samverkan skola och näringsliv; utveckling av studie- och yrkesvägledning
Hög sjukfrånvaro i verksamheter	Arbetsmiljö, pandemi	Personalbrist, kompetensbrist, kvalitetsbrist, eventuellt risk för driftssäkerhet (pandemitoppar)	Projekt för god arbetsmiljö; förebyggande hälsorelaterade satsningar; rehabiliteringsinsatser; pandemirelaterad informationsspridning och hygienrutiner
Att inte lyckas med Integrationsarbete och flyktingmottagande	Kapacitetsbrist, låg studievana, bristande samverkan	Sämre förutsättningar till utbildning, arbete, risk för utanförskap	Delar av integrationsarbetet inryms i arbetsmarknadsprogrammet. Därutöver kartlägga socioekonomiska skillnader i kommunen för att ta reda på nuläge och utvecklingen över tid. Analysera mönster och orsakssamband. Identifiera lämpliga insatser i akutläge kopplat till Ukrainakriget: samverkan lokalt, regionalt, nationellt. Ökad beredskap och prioritering
FINANSIELLA RISKER			
Borgensrisk	Bolagen är beroende av kommunal borgen för att få fördelaktiga villkor vid extern inlåning	Ett borgensåtagande innebär en kreditrisk för kommunen, då kommunen åtar sig att fullfölja betalningsförpliktelser för gäldenärens/låntagarens räkning om denna inte kan göra det	I Flens kommunala författningssamling tydliggör styrdokumentet Finansiella riktlinjer för Flens kommun att kommunfullmäktige fattar beslut om borgen i varje enskilt fall

Pensioner

Enligt lag ska kommunerna tillämpa den så kallade blandmodellen för redovisning av pensionsskuld. Det innebär att pensionsförpliktelser, intjänade före 1998 inte ingår i balansräkningen utan redovisas som ansvarsförbindelse.

I praktiken innebär blandmodellen att de faktiska kostnaderna för ansvarsförbindelsens förpliktelser skjuts på framtiden trots att intjänandet av pensionsrätterna skett fram till 1998. Under 2015 gjorde kommunen en partiell inlösen för pensioner intjänade fram till 1998 vilket innebär att de faktiska kostnaderna för ansvarsförbindelsen minskat kraftigt, från cirka 400 miljoner kronor till 85 miljoner kronor.

Ett nytt pensionsavtal, AKAP-KL tecknades under 2016.

Pensionskostnader inklusive löneskatt

Belopp i miljoner kronor	2017	2018	2019	2020	2021
Avgiftsbestämd del	31,3	30,9	30,7	31,6	31,2
Pensionsutbetalningar	10,5	12,3	10,2	12	11,2
Avsättning på intjänat före 1998	3,1	3,2	5,3	5	13,4
Effekt diskonteringsränta	0	0	0	0	0
Övriga kostnader	4,9	8,8	0	0	2,2
Summa	39,7	55,2	33,4	51,1	58

Pensionsåtaganden, utom den avgiftsbestämda delen, har som framgår av sammanställningen förvaltats genom så kallade återlån och används därmed i den löpande verksamheten.

Kommunens totala pensionsförpliktelser

Belopp i miljoner kronor	2017	2018	2019	2020	2021
Avsättningar för pensioner och liknande förpliktelser	108	112	123	129	145
Ansvarsförbindelser, pensioner som inte upptagits bland avsättningar	95	97	92	87	81
Finansiella placeringar (bokfört värde)	0	0	0	0	0
Total förpliktelser ./. finansiella placeringar (bokfört värde)	95	97	92	87	81
Finansiella placeringar (marknadsvärde)	0	0	0	0	0
Finansiella placeringar (marknadsvärde) ./. Finansiella placeringar (bokfört värde)	0	0	0	0	0
Summa realisationsvinster/realisationsförluster	0	0	0	0	0
Realiserad och orealiserad avkastning/vinst/förlust på finansiella placeringar i relation till genomsnittlig finansiell placering (marknadsvärde)	0	0	0	0	0
Totalt	214	209	215	221	227

Händelser av väsentlig betydelse

Aktieöverlåtelseavtal mellan Tarafjord 3 Holding AB och Flens kommun är tecknat den 3 juni 2021 gällande ett nybildat bolag där fastigheten Blocket 4 ingår. Tillträde till fastigheten kan tidigast göras i samband med att Volvo lämnat fastigheten helt och där samtliga förberedande åtgärder i enlighet med aktieöverlåtelseavtal är vidtagna. Detta öppnar upp för Volvo Group att fortsätta utveckla sin verksamhet som företag i Flens kommun i andra lokaler och samtidigt fortsätta vara lokaliserade i Flens kommun. Fastigheten är intressant för kommunen och har ett strategiskt läge som knyter ihop Drottninggatan på ett helt annat sätt än i nuläget. Köpeskillingen uppgår till 74 miljoner kronor.

Flens kommun har en minskande befolkningsutveckling och den 31 dec 2021 var 16 316 personer folkbokförda i Flens kommun, vilket motsvarar en minskning med 115 personer från 1 januari 2021.

För Flens Bostads AB har året mycket handlat om yttre underhåll av olika slag, till exempel fasader och balkonger, tak, tvättstugor, stambyte etcetera. Pandemin har satt fortsatt stopp för större åtgärder i lägenheter där det bor hyresgäster. Trots pandemin och kommunens befolkningsminskning kan vi ändå glädjande nog konstatera att vakansgraden minskat i beståndet.

Detaljplanen för bostadsområdet och äldreboendet som ingick i markanvisningstävlingen "Gårdsjö Strand" vann laga kraft i december 2021. Det innebär att arbetet i första hand går vidare med att söka bygglov för ett nytt äldreboende.

Ombyggnation och tillbyggnad av före detta Nybbleskolan till förskola med åtta avdelningar färdigställdes under 2021. Den 1 april var det inflyttning i förskolan Kungsfågeln. Ekbackens skola i Sparreholm har under året sålts till Sparreholms Skolfastighet AB. Totalt har projekt för 77,4 mkr färdigställts under 2021.

Ryssland har under våren 2022 under ledning av Vladimir Putin inlett ett fullskaligt krig mot Ukraina, med start den 24 februari 2022. Detta skedde bara dagar efter det ryska erkännandet av de självutnämnda staterna Folkrepubliken Donetsk och Folkrepubliken Lugansk. Stridigheter mellan Ryssland och Ukraina har pågått sedan dess med såväl militära som civila dödsfall. Ungefär 10 miljoner människor beräknas enligt FN vara på flykt i skrivande stund, varav ca 6,5 miljoner av dessa är kvar i Ukraina.

Sanktioner mot Ryssland har införts, inte minst från EU-länderna, USA och Storbritannien. Sanktioner riktas inte minst mot finanssektorn, energisektorn, flyg, sjöfart- och transportsektorn samt mot enskilda högt uppsatta personer i den ryska politiska ledningen.

Kriget påverkar hela omvärlden och för Sveriges räkning ses redan nu exempelvis en ökad inflation, bristvaror till följd av minskad import samt flyktingströmmar. Det säkerhetspolitiska läget i EU har förändrats och ett flertal länder, så även Sverige, rustar upp totalförsvaret. Vilka långvariga konsekvenser som kriget medför globalt och för Sveriges del är i dagsläget långt ifrån klart.

Styrning och uppföljning av den kommunala verksamheten

Huvudprinciper för verksamhets- och ekonomistyrning

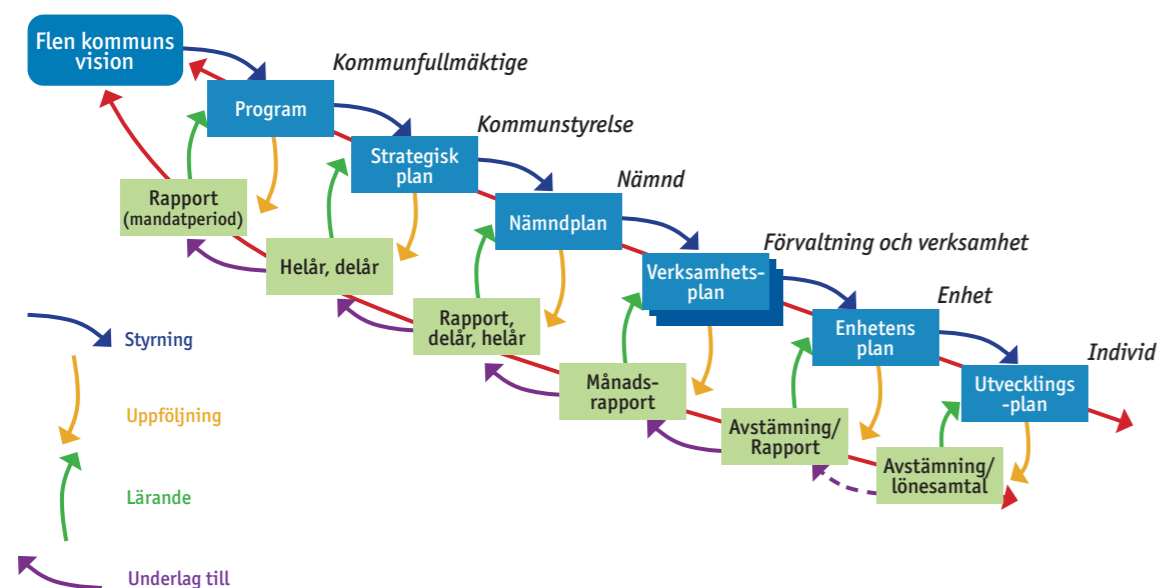
Flens kommuns vision är den ledstjärna som hjälper oss att arbeta i samma riktning och präglar verksamheten. Värdegrund, förhållningssätt och ett gott ledarskap lägger grunden för en god och framgångsrik kultur. Som ett stöd i form av struktur har det under året skett fortsatt arbete med att se över och tydliggöra styrningen av den kommunala organisationen. Arbetet har skett enligt den styrmodell som fastställdes av kommunfullmäktige i januari 2021 i form av en riktlinje för styrning och ledning.

Styrmodellen utgör den struktur och det ramverk som krävs för att styra kommunen i riktning mot vision och uppsatta mål. Invånarna i kommunen ska kunna känna sig trygga med att den demokratiska processen fungerar, att vision och politiska mål får genomslag, att kvaliteten i verksamheterna är god och att skattepengarna används på klokast möjliga sätt.

Utgångspunkterna för styrningen sammanfattas nedan:

- Medborgarperspektiv med fokus på verksamhetens resultat
- Tydliga mål med mätbara och jämförbara indikatorer
- Strukturerad målkedja från fullmäktige till medarbetare
- Ändamålsenlig uppföljning med analys av verksamhetens resultat
- Tydlig rollfördelning och ansvar
- Långsiktighet i styrningen

I Flens kommun utgörs som tidigare nämnts kommunkoncernen av kommunfullmäktige, kommunstyrelse, nämnder, förvaltningar och bolag. Förvaltningsorganisationen bedriver verksamheten utifrån det kommunala uppdraget och politiskt fastställda mål. Syftet med styrning och uppföljning av den kommunala koncernen är att, förutom att få så likartade förutsättningar som möjligt med hänsyn till verksamhetens art och lagstiftning, leda och utveckla kommunens verksamheter. I samband med detta genomförs analyser som en del i att vara en lärande organisation. Nedan illustreras kommunkoncernens styr- och uppföljningskedja.



Ansvarsstruktur

Till stöd för den politiska strukturen som beskrivits ovan finns en förvaltningsorganisation som ansvarar för att genomföra verksamheten. Grundprincipen är att de förtroendevalda äger VAD-frågorna och förvaltningarna HUR-frågorna.

Kommunfullmäktige är kommunens högsta beslutande organ. Ledamöterna representerar medborgarna utifrån den fördelning som de politiska partierna fått i allmänna val. Kommunfullmäktige har det övergripande ansvaret och svarar för frågor som berör kommunen som helhet eller är av principiell karaktär som till exempel strategisk plan, skattesats, delårsrapport och årsredovisning.

Kommunstyrelsen är kommunens verkställande politiska organ. Kommunstyrelsen har ansvar för kommunens utveckling och ekonomiska ställning. Den leder och samordnar planering och uppföljning av kommunens nämnder, verksamhet och ekonomi. Kommunstyrelsen bereder och yttrar sig i de ärenden som beslutas av fullmäktige. Kommunstyrelsen ansvarar även för kommunens uppsiktsplikt, vilket redogörs för i en egen rubrik längre ned.

Nämnderna ansvarar för att verksamheten inom dess ansvarsområde bedrivs inom givna ekonomiska ramar och i enlighet med lagar samt de mål och riktlinjer som kommunfullmäktige beslutat om. Nämnden ska leda den egna verksamheten, prioritera samt ta initiativ till de förändringar och förbättringar som behövs. Nämnden har det yttersta ekonomiska ansvaret inom sitt ansvarsområde. Nämnden ansvarar också för att intern kontroll är tillräcklig och att verksamheten i övrigt bedrivs på ett tillfredsställande sätt.

Tjänstemannaorganisationen i Flens kommun utgörs av förvaltningarna som ansvarar för hur uppdrag ska genomföras. Varje förvaltning leds av en förvaltningschef som är högsta föredragande tjänsteman inför nämnden. Förvaltningschefen ansvarar för att ekonomi, personal, arbetsmiljö och verksamhet planeras, genomförs, följs upp och utvecklas. Ansvarsfördelning kring ekonomi,

personal och verksamhet tydliggörs i delegation inom varje nämnd. Kommunchef är kommunens högste tjänsteman och chef över förvaltningschefer och avdelningschefer vid kommunstyrelsens förvaltning. Kommunchef leder och är ytterst ansvarig för beslut i kommunens ledningsgrupp där kommungemensamma utvecklingsfrågor och principiella frågor för gemensamma ställningstagande hanteras.

Utöver kommunchef och förvaltningschef finns i Flens kommun nivåerna avdelnings- och enhetschef. Avdelningschef är mellanchefer och ansvarar för ett verksamhetsområde inom förvaltning eller för kommunövergripande funktion utöver ansvar för ekonomi, personal och arbetsmiljö för sin verksamhet. Enhetschefer är första linjens chefer med ansvar för verksamhet, personal, arbetsmiljö och ekonomi för sin enhet.

Kommunfullmäktige beslutar om vilken kommunal verksamhet som ska bedrivas i bolagsform. De kommunala bolagen har stor betydelse för viktiga samhällsfunktioner i Flens och har tillkommit för att tillgodose kommunens behov. Bolagen har också en viktig roll i att fullgöra de uppdrag som KF beslutar om och att medverka till att kommunfullmäktige prioriterade mål uppnås. Kommunfullmäktige har den övergripande och lagstadgade ägarrollen för samtliga bolag där kommunen har ett ägarintresse. Förhållandet mellan bolagen och kommunen som ägare regleras i en särskild bolagspolicy och ägardirektiv som beslutas av kommunfullmäktige.

Struktur för styrning av den kommunala koncernen

I Flens kommun utgår styrning och uppföljning utifrån mål för den kommunala koncernen. Nämnder och styrelser ansvarar för att verksamheten uppnår uppsatta mål inom givna ekonomiska ramar. Verksamheten regleras både av lagstiftning och beslut som kommunfullmäktige fattar.

Flens kommun är en mål- och tillitsstyrd organisation där grundprincipen är att beslut ska fattas så nära verksamheten som möjligt. Kommunens styrdokument tydliggör utvecklingsinriktning och vad som önskas uppnås. På Flens kommuns hemsida kan den som önskar ta del av de olika typerna av styrdokument som som är beslutade av kommunfullmäktige. Bland de styrande dokumenten finns bolagsordningar och ägardirektiv, planer och program, föreskrifter, riktlinjer, policys och arbetsordningar, reglementen och delegationsordningar, gällande taxor, avgifter och bidrag.

Strategisk plan med budget är Flens kommuns mål- och budgetdokument och är riktningvisande styrdokument. Den strategiska planen uttrycker ambitionsnivån

för kommunens verksamheter och fullmäktiges prioritering av tillgängliga medel genom fördelning av ekonomiska resurser för kommande år. De strategiska områdena beskriver det önskade läget för innevarande mandatperiod och tar sin utgångspunkt i visionen och i beslutade program. De strategiska områdena kompletteras med specifika mål och indikatorer som ska beskriva och mäta hur väl kommunen lyckas uppnå önskat läge.

Framför allt är det utifrån och gentemot den Strategiska planen som koncernens samlade verksamhet styrs och följs upp i delårs- respektive årsredovisningar.

Mål, budget och uppföljning inom den kommunala koncernen

Strategisk plan med budget uttrycker ambitionsnivån för kommunens verksamheter och fullmäktiges prioritering av tillgängliga medel genom fördelning av ekonomiska resurser för kommande år. De strategiska områdena beskriver det önskade läget för innevarande mandatperiod och tar sin utgångspunkt i visionen och i beslutade program.

De strategiska områdena kompletteras med specifika mål och indikatorer som ska beskriva och mäta hur väl kommunen lyckas uppnå önskat läge. Antagande av strategisk plan sker i kommunfullmäktige i september månad undantaget valår då antagande sker i november. Kommunens samlade verksamhet styrs och följs upp i delår och årsredovisning mot den strategiska planen.

Utifrån den strategiska planens områden, mål och uppdrag antar nämnder och bolag nämndplan respektive verksamhetsplan. Dessa ska tydliggöra hur nämnder respektive bolag arbetar för att uppnå och fullfölja mål, uppdrag respektive ägardirektiv (bolagen).

Uppsiktsplikt & Internkontroll

Kommunstyrelsen ansvarar för uppsiktsplikten i kommunen.

Intern styrning och kontroll ska säkerställa att verksamheter gör det de ska enligt lagar och regler, och att verksamheten genomförs på ett effektivt och säkert sätt.

Uppsiktsplikt

Uppsiktsplikt innebär att följa upp att kommunfullmäktiges fastställda strategiska plan efterlevs och att nämndens uppdrag fullföljs. Kommunstyrelsen är också nämnd för sin verksamhet och förvaltning.

Internkontroll

Allvarliga brister kan upptäckas och undvikas genom den interna kontrollen. Varje kommunal nämnd är enligt kommunallagen ansvarig för arbetsprocessen inom sina ansvarsområden. Dessutom har kommunstyrelsen ett uppsiktsansvar över övriga nämnder och kommunala bolag.

Under 2021 antogs uppdaterade riktlinjer för arbetet med intern styrning och kontroll i Flens kommun. Arbetsprocessen omfattar riskidentifiering, risk- och väsentlighetsanalys och prioritering av vilka risker som särskilt behöver uppmärksammas. Varje nämnd formulerar en plan för den interna kontrollen där några centrala riskmoment uppmärksammas.

I nämndernas planer för intern kontroll anges hur uppföljningen ska gå till. Resultaten av uppföljningen

ska redovisas samlat för den ansvariga nämnden minst en gång per år - i samband med nämndens bokslut. Utifrån resultaten ska åtgärder göras för att minska eller eliminera påvisade brister och minska riskerna. Resultaten av genomförda kontroller bidrar därmed till verksamhetsutveckling.

Kommunens system för intern kontroll och hur det fungerat under 2021 ska också utvärderas. Det sker under våren 2022. I utvärderingen används alla nämndernas samlade rapportering av sin interna kontroll som underlag.

God ekonomisk hushållning

Flens kommun har i enlighet med kommunallagen fastställt riktlinjer för god ekonomisk hushållning. Riktlinjerna tar sin utgångspunkt i att varje generation ska bekosta den kommunala service som konsumeras och därigenom lämna över en kommun med ett oförändrat finansiellt handlingsutrymme till kommande generationer.

Mål för god ekonomisk hushållning ur det finansiella perspektivet

- Att årligen uppnå ett resultat som är minst 1 procent av skatteintäkterna och utjämningsbidraget (ca 11 miljoner kronor 2021).
- Investeringsnivån ska inte överstiga 6 procent av skatteintäkter och utjämningsbidrag (ca 67 miljoner kronor 2021).

Målet för god ekonomisk hushållning ur ett verksamhetsperspektiv

- Verksamheterna i Flens kommun ska vara effektiva.

Indikator:

Kommunens nettokostnad per invånare ska öka mindre i procent än snittet för kommungruppen.¹

Utvärdering av god ekonomisk hushållning

Finansiella mål

Resultatet 2021 visar på 27,9 miljoner kronor vilket motsvarar 2,4 procent av skatter och utjämningsbidrag. Detta innebär att kommunens mål om resultat om en procent av skatteintäkter och utjämningsbidrag kan anses vara uppnått. Gällande investeringsmålet kan det också anses vara uppnått då investeringarna uppgick till 4,1 procent av skatteintäkter och utjämningsbidrag. Vid en sammanvägd bedömning av dessa båda mål visar det sig att båda målen är uppfyllda och därför bedöms målet för god ekonomisk hushållning ur det finansiella perspektivet vara uppfyllt.

¹ Enligt SKR:s kommungruppsindelning. Flen ingår i gruppen Lågpendlingskommun nära större stad.

Verksamhetsmål

Vid en uppföljning av indikatorn Kommunens nettokostnad per invånare kan det konstateras att mellan 2019 och 2020 har kommunens nettokostnader ökat markant. Detta har sin förklaring till att kraftiga sparåtgärder genomfördes under 2019 vilket minskade kostnaderna. Dessa sparåtgärder fick dock inte några långsiktiga effekter varpå kostnaderna har ökat mer vid jämförelse med föregående år. Kommungruppens kostnader har ökat marginellt vid en jämförelse mellan 2019 och 2020 och verksamhetsmålet skulle därmed inte kunna beräknas bli uppnått. För 2021 finns ännu inga siffror att tillgå.

	2019	2020
Flen kr/invånare	63 176	67 218
Kommungrupp kr/invånare	61 629	62 606
Flen % ökning mot föregående år	-0,1	6,4
Kommungrupp % ökning mot föregående år	3,2	1,6

God ekonomisk hushållning koncernen

Mål för god ekonomisk hushållning ur ett koncernperspektiv är följande:

- Att årligen uppnå ett resultat inom koncernen som är minst 1,2 procent av skatteintäkterna och utjämningsbidraget (ca 13 mnkr 2021).

Kommunkoncernens resultat 2021 visar på 27,8 miljoner kronor vilket motsvarar 2,5 procent. Målet kan därför sägas vara uppnått.

Uppföljning av strategiska områden, mål och uppdrag

Kommunfullmäktiges strategiska mål omformulerades i strategisk plan 2019 till strategiska områden, för kommunen att arbeta med mer långsiktigt. Under vart och ett av områdena återfinns sedan ett antal mål med tillhörande indikatorer för att underlätta bedömningen av måluppfyllelsen. Under respektive mål finns även ett antal uppdrag till nämnderna att arbeta med i syfte att nå målen.

I detta avsnitt presenteras utvecklingen i förhållande till de strategiska områdena med tillhörande mål och uppdrag. En kort samlad bedömning över hela området inleder varje avsnitt.





1. MED SIKTE PÅ EN HÅLLBAR FRAMTID I SAMVERKAN MED OMVÄRLDEN

Kommunkoncernens arbete i riktning mot ökad hållbarhet fortsätter utvecklas. Ett kommunövergripande hållbarhetsprogram fastställdes under hösten 2020 utifrån Agenda 2030 och de globala hållbarhetsmålen. Under 2021 har en del av arbetet inom ramen för hållbarhetsprogrammet handlat om att identifiera synergier och målkonflikter gällande målbilder i programmet. Detta är ett led i arbetet med att skapa underlag för prioriteringar inom området. Under 2021 och våren 2022 har också ett arbete skett med att se över indikatorer kopplat till respektive målbild i hållbarhetsprogrammet, vilka ska användas för att göra en första uppföljning av programmet och kommer att presenteras i en hållbarhetsrapport i slutet av 2022. Ambitionen med hållbarhetsrapporten är att skapa en bredare kunskap om nuläget inom kommunkoncernen kopplat till hållbarhet. När det gäller biologisk mångfald har flera reservat inrättats i kommunen. Ytterligare reservat samt våtmarker är på gång. Inom energiområdet finns en hel del kvar att göra för att uppnå en fossilfri fordonsflotta. Kommunen deltar i projektet Minimeringsmästarna för att inspirera kommuninvånare till en hållbar konsumtion.

Flens kommun har en hållbar energianvändning

Målet för 2021 är delvis uppnått.

FBAB redovisar en ökad andel egenproducerad förnybar el i relation till total förbrukning och för FKAB är denna andel på samma nivå som föregående år. Både FBAB och FKAB visar på en bättre energiprestanda 2021 jämfört med tidigare år i form av mindre energiförbrukning per kvadratmeter. Bilar i fordonsflottan byts ut till förnybara alternativ där så är lämpligt och information om möjlighet att tanka biodiesel (HVO) sprids internt. Utredning om långsiktig plan för förnybar elproduktion pågår. FKAB bygger laddstolpar för kommunens och bolagens bilar och FBAB undersöker möjligheterna att utöka antalet publika laddstolpar. Gällande solcellsanläggningar undersöker FBAB möjligheterna till ytterligare installationer och FKAB planerar för minst ett projekt/år och. Energispararbete pågår även i form av vindsisoleringar, frånluftsvärmepumpar, fönsterbyten etcetera.

Framåt planeras ett mer strategiskt arbete kring fordonsflottan och en utbytesplan för fordon med störst

utsläpp ska tas fram. En utredning ska påbörjas kring laddinfrastruktur i kommunen, både för publik laddning och laddning av kommunens egna fordon. Utredning om förutsättningar för solcellspark planeras.

Målet för 2021 är delvis uppnått. Omställningen av fordonsflottan har gått långsammare än planerat och beror dels på att det har varit svårt att hitta elbilar med tillräcklig räckvidd inom nuvarande fordonsavtal, dels finns ännu inte tillräcklig laddinfrastruktur. Många av kommunens fordon är placerade utanför Flens tätort där det inte finns möjlighet att tanka biogas eller HVO. Det har även varit komponentbrist som har försenat leveranser av nya fordon.

Flens kommun bidrar till en hållbar konsumtion

Målet för 2021 är uppnått.

Via Sörmland Vatten deltar kommunen i projektet Minimeringsmästarna, där hushåll rekryteras för att minska sitt avfall. Information kring hållbar konsumtion på kommunens hemsida har uppdaterats. Indikator gällande ekologiska livsmedel i kommunens verksamhet visar att kommunen köper in ekologiska livsmedel i allt högre grad.

Rekrytering av deltagare till Minimeringsmästarna skedde fram till 15 september 2021 varefter projektet startats. Deltagarna kommer under ett års tid inspireras till att leva mer hållbart och minimera sitt avfall. När det gäller ekologiska livsmedel är målnivån nästan uppnådd. Kommunen kommer att fortsätta öka andelen ekologiska livsmedel.

I och med att projektet Minimeringsmästarna kommit igång under året bidrar Flens kommun konkret till hållbar konsumtion och målet för 2021 bedöms uppfyllt.

Flens kommun bidrar till en biologisk mångfald

Målet för 2021 är uppnått.

Utredningar kring förutsättningar för en eller flera våtmarker i kommunen har genomförts under 2021 och bidragsansökan om att anlägga en våtmark vid Hammartorpsmossen har lämnats in. Insatserna som genomförts innebär fler våtmarker och naturreservat i kommunen framöver. Då Länsstyrelsen under året har inrättat ett antal reservat finns fler naturskyddade områden i kommunen jämfört med föregående år. Fortsatt arbete med att utreda förutsättningar för våtmarker pågår. Arbete med kommunala naturreservat återupptas.

Under 2021 har ett samarbete påbörjats med Hälleforsnäs Bygderåd angående ett reningsprojekt för Bruksdammen (Bruksdammen ingår inte i VISS urval, se indikator). Skräp som slängs på marken och i gatubrunnar sköljs bort via dagvattensystem och rinner ut i sjöar och vattendrag

som vi ska göra dricksvatten av. I ett långsiktigt perspektiv på vattenkvalitet pågår ett förebyggande arbete mot nedskräpning i kommunen.

Flens kommun ska aktivt bidra till förbättrad infrastruktur avseende fysiska och digitala kommunikationer

Målet för 2021 är delvis uppnått.

Arbete med utveckling av gång- och cykelnät runt om i kommunen pågår. Via trepartssamarbete med Flens kommun, Region Sörmland och Nobina utvecklas kollektivtrafik. Just nu pågår arbete med kartläggning av resandeunderlag, viktiga bytesmöjligheter och hållplatsåtgärder. Flens kommun deltar aktivt i Trafikverkets arbete med åtgärdsvalsstudier, både gällande väg och järnväg.

Gällande digital infrastruktur har en riktlinje för kommunens stadsnät tagits fram och föreskrifter för att uppfylla Post- och telestyrelsens (PTS) föreskrifter har utarbetats. Kommunen har medverkat med IP-only vid prioriteringen av utbyggnadsprojekt inom ramen för PTS projektstöd 2021.

Effekter gällande arbetet inom kollektivtrafikområdet är inte mätbart i dagsläget, på grund av pandemi. Arbetet som pågår nu ska på sikt leda till en ökad andel resor med kollektivtrafik och nöjdare resenärer enligt uppsatta mål inom trepartssamverkan. För gång- och cykel syns effekter av arbete genom flertalet beviljade åtgärder för statlig medfinansiering. På sikt byggs felande länkar i gång- och cykelnätet bort allt eftersom, vilket bidrar till ökad möjlighet för resor med gång- och cykel.

Delmålet om att aktivt bidra till förbättrad fysisk infrastruktur bedöms uppnås i och med kommunens kontinuerliga arbete tillsammans med ovan nämnda parter. Den sammanvägda bedömningen är att målet delvis är uppnått 2021.

Uppdrag

Kommunstyrelsen får i uppdrag att under 2021 genomföra en förstudie om att anlägga en våtmark i Flen. Förstudien ska visa på lämplig placering, finansiering och visa vilka positiva effekter som kan uppnås utifrån biologisk mångfald, rekreation och klimatanpassning.

Uppdraget är genomfört under 2021.

Under hösten 2021 genomfördes en förstudie om att anlägga en våtmark i Flen. Slutsatsen var att det finns goda förutsättningar för att anlägga en våtmark vid Hammartorpsmossen i Flen. Våtmarken kommer bidra till biologisk mångfald, minskad klimatpåverkan och tätortsnära rekreation. I december 2021 lämnades en ansökan in om LONA-bidrag för denna våtmark, besked kommer under våren 2022.

Kommunstyrelsen får i uppdrag att effektivisera beställningar och leveranser internt för varugrupp övriga varor. Uppdraget återredovisas i årsredovisning för år 2021.

Uppdraget är genomfört under 2021.

Under året har ett arbete initierats med se över hur vi beställer och om det går att samordna beställningar mellan flera enheter inom kommunen. Detta för att både effektivisera beställningarna genom att minska antalet beställare och antal beställningar samt att effektivisera leveranser genom att beställa större volymer som levereras till färre antal platser vilket medverkar till att både minska antalet transporter samt har mindre miljöpåverkan. Arbetet med att effektivisera beställningar och leveranser är ett ständigt pågående arbete och en e-handelslösning för beställningar ses över, vilket kommer medverka till en mer effektiv process för beställningar och leveranser.



2. HÖG SYSSELSÄTTNING OCH ETT MÅNGSIDIGT NÄRINGSLEV

Under 2021 ses en avmattning i nyföretagandet jämfört med 2020, vilket bedöms ha starka kopplingar till oro i samband med pandemin. Insatser planeras för att fortsätta utveckla företagsklimatet i Flens kommun. Under 2021 visas en förbättring gällande arbetslöshetssiffror, både totalt, gällande ungdomsarbetslöshet samt arbetslöshet gällande utrikes födda. Det är fortfarande mycket att göra för att hamna i önskvärdt läge gällande arbetslöshetssiffror, men utvecklingen har under året gått åt rätt håll.

Företagsklimatet i Flens kommun ska förbättras

Målet för 2021 är delvis uppnått.

Företagsklimatet i Flens kommun, sett till mätningar i Svenskt Näringsliv, visar på både positiva och negativa förändringar i olika delar av rankingen. Det sammanfattande omdömet från politiker och företagare gällande företagsklimat i Flen har försämrats och störst skillnad mot föregående års ranking ses gällande politikernas svar.

Flens kommun har förbättrat ranking 2021 jämfört med föregående år avseende exempelvis attityder till företagande samt att inte som kommun konkurrera ut privata arbetsgivare. Upplevelse av förbättrad fysisk och digital infrastruktur ses också. Flens kommun har dock tappat ett stort antal platser i rankingen i fråga om politikernas och företags upplevelse av tillgång till relevant kompetens. Det skall dock noteras att politiker och företagare nationellt har bedömt tillgången till relevant kompetens som kraftigt förbättrad sedan föregående år, vilket bidrar till tappet i rankingen eftersom denna ökning inte ses för Flen.

Nyhetsbrevet Näringslivsnytt som publiceras på kommunens hemsida och distribueras till företag, politiker och ledningsgrupper bidrar till att skapa delaktighet, sprida information och tipsa kring kommande evenemang. En insats som varit betydelsefull,

men som pausats tillfälligt på grund av pandemin, är företagsbesök där såväl politik som tjänstepersoner är representerade.

Forum Flen är en nätverksorganisation för företag i hela kommunen. Ett nytt samverkansavtal mellan Flens kommun och Forum Flen är av betydelse för att ytterligare stärka företagsklimatet och tros kunna träffas under 2022. Målet bedöms delvis uppnått för 2021

Flens kommun arbetar för fler företagsetableringar

Målet för 2021 är delvis uppnått.

Kommunen svarar snabbare på förfrågningar från lokalguiden samt Stockholm Business Alliance (SBA) och för första gången är Flens kommun med och konkurrerar med övriga kommuner inom SBA.

2021 ses en avmattning av det relativt stora nyföretagandet föregående år. Detta tros vara starkt kopplat till oro med anledning av pandemin. För att få fler företagsetableringar framöver planeras att färdigställa säljbar mark. Volvos flytt till Talja öppnar upp för Volvo Group att fortsätta utveckla sin verksamhet som företag i Flens kommun i andra lokaler och samtidigt fortsätta vara lokaliserade i Flens kommun. Förvärvet skapar även möjligheter för Flens kommun att utveckla sin centralort. Med bakgrund av ovanstående resonemang anses målet delvis uppnått, då Flens kommun tappat vissa företag under året samt den avmattning i nyföretagande som ses 2021.

Flens kommun har fler med egen försörjning

Målet för 2021 är delvis uppnått.

Utvecklingen av arbetslöshetsstatistik visar att både total arbetslöshet, ungdomsarbetslöshet och arbetslöshet för utrikesfödda har minskat under 2021. I december 2020 var den totala arbetslösheten 16-64 år, andel i % 14,3 %, jämfört med 13 % i december 2021. Ungdomsarbetslöshet 18-24 år är 20,5 % i december 2021, vilket är en förbättring med 4 procentenheter. Arbetslöshet bland utrikesfödda redovisar i december 2021 31,1%, jämfört med 35 % i december 2020.

Under 2021 har arbetet med att få ut fler individer i egen försörjning utvecklats. En styrgrupp för arbetsmarknadsprocessen har startats upp och behandlar bland annat frågor kring processkartläggning inom området. Flens kommun följer utvecklingen av Arbetsförmedlingen och en lokal överenskommelse tros kunna fattas under år 2022. En kommunövergripande handlingsplan för arbetsmarknadsfrågor har tagits fram med utgångspunkt från Strategisk plan 2020-2023 och Arbetsmarknadsprogrammet 2021-2024. Uppdrag att utreda förutsättningar för ett kompetenscentrum har pågått under 2021 och beskrivs längre ned. Under året har uppstart av kompetenshöjande insatser för att möta den målgrupp som Arbetsförmedlingen inte arbetar med skett. Ett exempel är att en pedagog anställts för att arbeta med ett nytt sätt att utbilda i svenska språket, med en metod som kallas suggestopedi. Gemensamt för nya insatser är att dessa individanpassas utifrån behov hos den enskilde.

Andelen vuxna biståndsmottagare med mycket långvarigt ekonomiskt bistånd har ökat med 1 % medan det för riket är en ökning med 3 %. Nettokostnad för ekonomiskt bistånd, mätt i kronor/invånare har ökat och den faktiska kostnaden är en av den högsta i riket. Tas däremot hänsyn till socioekonomiska förutsättningar visas att Flens kommun har en för riket genomsnittlig kostnadseffektivitet för ekonomiskt bistånd.

Målet för 2021 anses delvis uppnått med hänsyn taget till utvecklingen i rätt riktning gällande arbetslöshetsstatistik samt genomförda insatser under året.

Flens kommun ökar andelen sysselsatta ungdomar 16-24 år

Målet för 2021 är delvis uppnått

Under perioden har Flens kommun fortsatt utveckla samverkan mellan gymnasieskolan, vuxenutbildningen och Arbetsförmedlingen gällande dem individer som omfattas av KAA (kommunala aktivitetsansvaret). Antalet ungdomar som omfattas av KAA har totalt sett minskat, samtidigt som antalet ungdomar som nås och etableras kontakt med har ökat.

Enligt Arbetsförmedlingens statistik har ungdomsarbetslösheten minskat jämfört med samma tid förra året men den är fortfarande högre än den var innan pandemin.

Samverkan mellan gymnasiet och vuxenutbildningen fortsätter där syftet är att ungdomar 16-20 år i första hand ska återuppta gymnasiestudier och i andra hand exempelvis erbjudas praktik. Fortsatt samverkan planeras med Arbetsförmedlingen kring unga vuxna 18-24 år i syfte att dessa så snart som möjligt ska erbjudas en sysselsättning. Den totala bedömningen är att målet delvis uppnått 2021.

Uppdrag

Socialnämnden ges i uppdrag att under första kvartalet 2021 inkomma till kommunstyrelsen med en konkret handlingsplan samt äskande av stimulansmedel för insatser som bidrar till att halvera kostnaderna för försörjningsstöd 2022.

Uppdraget är delvis genomfört under 2021.

Socialnämnden äskade stimulansmedel för fler subventionerade anställningar under första kvartalet 2021. Med de restriktioner som finns kopplade till pandemin har det varit svårt att hitta aktörer som kan ta emot individer. Under hösten började det lätta och förvaltningen lyckades få ut några, men långt ifrån det antal som fanns som målsättning och det beviljats stimulansmedel till. Nytt äskande kommer att lämnas in under början av 2022.

Socialnämnden fick i uppdrag i strategisk plan 2019-2022 att intensifiera arbetet med att minska försörjningsstödkostnaderna samt att korta vägen till jobb och utbildning för att få fler individer i arbete. Samverkan med kommunstyrelsen, övriga kommunala nämnder och andra myndigheter ska ske. Arbetet ska leda till att kostnaderna för ekonomiskt bistånd halveras till 2022.

Uppdraget är delvis genomfört under 2021.

Under året har arbete med uppdraget skett i form av både kort- och långsiktiga åtgärder. Arbetet har bland annat handlat om att uppdatera och ta fram nya rutiner för arbetet och beslutsfattande, identifiera behov hos målgruppen, arbeta fram kompetenshöjande insatser som matchar behoven, återuppta och bygga upp samverkan med interna och externa samarbetspartners, utveckla arbetet kring säkerhet med den interna hanteringen av utbetalningar samt upptäcka och förebygga bidragsbrott. Att halvera försörjningsstödkostnaderna till 2022 bedöms inte kunna uppnås utifrån rådande förhållanden.



3. HÖJD UTBILDNINGSNIVÅ OCH LIVSLÅNGT LÄRANDE

Inom skolområdet fokuseras mycket av arbetet kring tre områden; barn-/elevhälsa, synligt lärande samt trygghet. För läsåret 2020/2021 visas en positiv utveckling med avseende på betyg i årskurs 6 och 9, jämfört med läsåret 2019/2020. Arbete inom de tre fokusområden går i stort enligt plan, men ytterligare ansträngningar krävs när det gäller elevhälsa och trygghet inom gymnasieskolan. För att få fler elever med behörighet till högskola kommer gymnasiet till kommande år förlänga vissa grundläggande kurser. Även möjligheterna till vuxenutbildning behöver stärkas ytterligare, liksom resultaten inom SFI. Fler elever deltar i Ung Företagsamhet jämfört med tidigare.

Alla barn i Flens kommun erbjuds förskoleverksamhet av god kvalitet

Målet för 2021 är uppnått.

För att fortsätta säkerställa en förskola med god kvalitet prioriteras tre områden för utveckling under åren 2021-2023. Ett fokusområde är barnhälsa, där en inriktning är att arbeta mer hälsofrämjande och förebyggande. Barnhälsoteamen utvecklar samarbetsmöten för kollegialt lärande och pedagoger upplever samarbetet som nära, fungerande och trygghetsskapande. Kvalitetskartläggning som genomförs två gånger per år visar att barnhälsoarbetet har utvecklats under året mot målet att utvecklingsarbetet ska leda till samsyn.

Inom fokusområdet synligt lärande har utvecklingsarbetet bedrivits i syfte att varje barn ska uppleva, förstå och uppskatta att lärande är spännande, kul och underhållande. Det uppmuntrar barnen att anta utmaningar för att lära sig mer än de annars skulle göra samt att gå vidare från övning till inläring. Kartläggning av arbetet visar att arbetet med synligt lärande utvecklats under året samt att föräldrar i högre grad upplever att deras barn lär och utvecklas mer i förskolan.

Ett fokusområde syftar till att varje barn ska uppleva att förskolan är en trygg plats, fri från mobbning och kränkande särbehandling. En likabehandlingsplan

har tagits fram och har använts under vårterminen 2021. Trygghetsvandringar har genomförts på några av förskolorna, vilket kommer fortsätta. Utbildningsinsatsen pedagogisk utveckling i grupp riktar sig till samtliga medarbetare inom förskolorna och fokuserar på värdegrund och förhållningssätt. Genomförd trygghetsenkät i våras visar en positiv utveckling.

Alla elever i Flens kommun erbjuds grundskoleverksamhet av god kvalitet

Målet för 2021 är delvis uppnått.

För att erbjuda en grundskola med god kvalitet prioriteras även för detta verksamhetsområde tre områden för utveckling under åren 2021-2023. Ett fokusområde är elevhälsa och arbete sker för att utveckla samsyn om förväntningar i roller och uppdrag. Pedagoger har deltagit i utbildningsinsatser kring hälsofrämjande arbetssätt och en förskjutning från åtgärdande till främjande och förebyggande arbete kan ses.

Ett annat fokusområde är synligt lärande, som bedrivs så att varje elev upplever, förstår och uppskattar att lärande är spännande, kul och underhållande. Pedagoger utvecklas att ställa öppna och mer utmanande frågor, i syfte att elever ska lära sig mer än de annars skulle göra samt att gå vidare från övning till inläring.

Inom området trygghet och studiero arbetas med olika

insatser för att öka tryggheten. Insatser är exempelvis samverkan med Friends, kartläggning av skolgårdar och platser som elever kan uppleva som otrygga, planerade rastaktiviteter samt uppdelade raster så att inte alla elever är på skolgården samtidigt. Trygghetsenkäter visar något förbättrad resultatnivå jämfört med tidigare år både gällande årskurs 5, 9 och fritidshem.

Indikatorer kopplat till området visar att elever i årskurs 6 under 2021 har presterat bättre i både svenska, svenska som andraspråk, engelska och matematik jämfört med år 2020. I årskurs 9 ses en högre andel elever som klarar kunskapskraven i alla ämnen och också ett genomsnittligt högre meritvärde jämfört med föregående år. Trygghet för elever i årskurs 9, kommunala verksamheter, har 2021 ökat till en andel om 43 % som känner sig helt och hållet trygga i skolan, jämfört med 41 % 2020. För vissa indikatorer har resultatnivån varit högre förr och målnivå är inte uppnådd ännu. Målet är delvis uppnått då förbättring ses jämfört med föregående år för en del av indikatorerna och att arbete i rätt riktning pågår.

Flens kommun har fler elever som uppnår gymnasieexamen

Målet för 2021 är inte uppnått.

Under 2021 har Flens kommun fortsatt utveckla samverkan mellan gymnasieskolan, vuxenutbildningen och Arbetsförmedlingen gällande dem individer som omfattas av KAA. Utredning av förutsättningarna för ett kompetenscentrum som syftar till ökad samverkan mellan verksamheterna presenterades i december. Utredningen har visat vinster av en ökad samverkan. Arbetet kommer att fortsätta under 2022 och syfta till att arbeta tätare med individer så att de inte faller mellan stolarna i de olika verksamheterna. Tanken är att arbeta för att ha en väg in och arbeta individuellt utifrån personens behov av olika typer av utbildning eller praktik för att få arbetslivserfarenhet.

Kartläggningar visar att arbete med synligt lärande upplevs välfungerande, medan arbetet med målområdet elevhälsa har tappat fart, på grund av distansundervisning

och vakanta tjänster. Skolan har även fortsatt arbetet med trygghetsskapande åtgärder. Under året minskade andelen gymnasieelever med examen inom 3 år, från 64 % år 2020 till 58 % år 2021. Det har under året bedrivits distansundervisning i hög grad, samtidigt som det skett förändringar i skolans ledning. Något positivt i sammanhanget är att det finns en positiv trend i hur många ungdomar som omfattas av det kommunala aktivitetsansvaret som nås och etableras kontakt med samt att det totala antalet har minskat. Resultatet kan indikera färre avhopp från gymnasiet, vilket skapar förutsättningar framåt för högre måluppfyllelse.

I Flens kommun är fler elever behöriga till högskola

Målet för 2021 är delvis uppnått.

Andel gymnasieelever som uppnått grundläggande behörighet till universitet och högskola inom 3 år, hemkommun, samtliga program visar en ökning från 48 % 2020 till 50 % 2021. Andelen gymnasieelever på högskoleförberedande program som uppnått grundläggande behörighet till universitet och högskola inom 3 år, hemkommun, är 82 % 2021, vilket är samma andel som det var år 2020. Elever som uppnått grundläggande behörighet till universitet och högskola inom 3 år, högskoleförberedande program, kommunala skolor, visar en ökning från 73 % 2020 till 92 % 2021. Då detta nyckeltal gäller en väldigt liten population kan det ske stora förändringar år till år.

Sett till de elever som tagit gymnasieexamen under detta år har bedrivit ungefär hälften av sina studier på distans. Inför framtiden kan fler elever komma att få förutsättningar att uppnå gymnasieexamen, då gymnasiet till kommande år kommer att förlänga vissa grundläggande kurser. Se även förklaring under målet ovan kring fler elever som uppnår gymnasieexamen.

Flens kommun ger förutsättningar för att bredda och höja utbildningsnivån för vuxna

Målet för 2021 är delvis uppnått.

Organisationen samverkar i syfte att få fler unga vuxna till vuxenutbildningen. En gemensam långsiktig strategi behövs med fokus på tidiga insatser för att förhindra utanförskap och arbetslöshet bland unga vuxna. I arbetet behövs också ses över hur gemensamma resurser bättre kan nyttjas på lång sikt. Arbetet med att utreda förutsättningar för ett kompetenscentrum är en del i detta och kan läsas mer om i målet att Flens kommun har fler elever som uppnår gymnasieexamen.

Andelen folkbokförda i kommunen, 20-64 år, som har tvåårig gymnasieexamen eller högre finns ingen statistik ännu för 2021. Senaste värdet, 2020, visar på en något högre andel jämfört med 2019. Andelen elever på SFI som klarat minst två kurser, av nybörjare två år tidigare, visar en positiv trend. Målet för 2021 bedöms delvis uppnått.

Flens kommun har ett samarbete mellan skola och näringsliv

Målet för 2021 är delvis uppnått.

Under Läsåret 2020/2021 startade återigen Ung Företagsamhet på skolan och 18 elever har deltagit, jämfört med fyra elever läsåret 2017/2018. Eleversom läser ekonomiprogrammet (EK) hade det som ett obligatoriskt moment i sin utbildning, vidare kunde elever som läser naturprogrammet (NA) och samhällsvetenskapliga programmet (SA) läsa det som individuellt val. Elever som läst inom lärlingsinriktningen har även läst denna kurs. Samtliga elever som läste kursen fick E eller högre som betyg.

En studie- och yrkesvägledare (SYV) har anställts med under höstterminen 2021. Syftet med denna nyinrättade tjänst är att ge handledning till skolans personal i att kunna ge eleverna vägledning inför val av framtida utbildnings- och yrkesverksamhet. Denna typ av vägledning fungerar ändamålsenligt gällande gymnasieskolan, men ännu inte gällande grundskolan. Därav blir bedömningen att målet delvis uppnås.

UPPDRAG

Barn,- utbildnings- och kulturnämnden och socialnämnden får i uppdrag att gemensamt utreda förutsättningarna för ett kompetenscentrum där gymnasiet, kommunalt aktivitetsansvar samt vuxenutbildning (komvux och SFI), yrkesutbildning och universitet/högskola ett så kallat lärcentrum tillsammans ska verka för en höjd utbildningsnivå och ett livslångt lärande. Utredningens katarhänsyntill den redan utförda utredning som genomfördes under perioden augusti och september 2020 på uppdrag av barn-, utbildnings- och kulturnämnden. Uppdraget var att utreda angående hur en kvalitativ och ekonomiskt hållbar verksamhet på Prins Wilhelmgymnasiet, i samverkan med vuxenutbildningen och kommunalt aktivitetsansvar kan utformas. Utredningen ska presenteras för kommunstyrelsen senast kvartal tre 2021.

Uppdraget är genomfört under 2021.

Utredningen presenterades under hösten 2021 och har visat vinster av en ökad samverkan. Arbetet kommer att fortsätta under 2022 och syfta till att arbeta tätare med individer så att de inte faller mellan stolarna i de olika verksamheterna. Tanken är att arbeta för att ha en väg in och arbeta individuellt utifrån personens behov av olika typer av utbildning eller praktik för att få arbetslivserfarenhet.

Barn,- utbildnings,- och kulturnämnden och socialnämnden får i uppdrag att gemensamt till kommunstyrelsen inkomma med projektförslag för insatser avseende ungdomars psykiska hälsa i enlighet med alliansens bakgrundsanalys i sitt tillägg till strategisk plan, samt att uppdraga till kommunstyrelsen att avsätta 2,3 mkr årligen för insatser enligt ovan för åren 2020 och 2021 samt 2,9 mkr årligen för åren 2022 och 2023.

Uppdraget är genomfört under 2021.

Utredningen har pågått under våren och mynnade ut i ett projektförslag avseende barn och ungdomars psykiska hälsa som beslutats av kommunstyrelsen i september. Fokus i detta projektet är förebyggande arbete för att främja närvaro, tidiga insatser, men även hitta långsiktiga insatser och åtgärder när det redan har uppstått en problematisk frånvaro. Förvaltningarna har tagit fram ett projektförslag och identifierat ett behov av personalresurser för att kunna arbeta operativt med stödjande insatser för barn i ålder 5-15 år under åren 2022-2023.

Barn,- utbildnings,- och kulturnämnden fick i uppdrag, i strategisk plan 2020-2023, att följa upp effekterna av avgiftsfri kulturskola. Uppdraget skall återrapporteras till kommunfullmäktige senast juni 2021.

Uppdraget är genomfört under 2021.

Uppdraget redovisades till kommunstyrelsen i april 2021. Avgiftsfri kulturskola har visat på ett ökat söktryck samt kostnadsökningar, exempelvis i form av inköp och underhåll av instrument. Verksamhetsanpassningar har genomförts för att motverka kö, exempelvis genom gruppundervisning.



4. ATTRAKTIV OCH TRYGG KOMMUN

Utvecklingen inom området är positiv. Bostadsbyggandet pågår och ett exempel är byggnation av nytt äldreboende på Gårdsjöstrand. Trygghetsarbetet bedrivs strukturerat och systematiskt och torde kunna visa positivt resultat innan planperiodens slut. Möjligheterna till kultur- och fritidsupplevelser bedöms stärkta genom exempelvis kulturplanen och biblioteksplanen.

I Flens kommun finns nya och attraktiva bostäder för olika livssituationer

Målet för 2021 är delvis uppnått.

Ett nytt LSS-boende är färdigställt och arbetet med ett särskilt boende vid Gårdsjöstrand har påbörjats. Arbetet med Flens kommuns Bostadsförsörjningsprogram har förlängts och tas upp för beslut i kommunstyrelsen under 2022.

Flens kommun är en trygg kommun att bo, leva och verka i

Målet för 2021 är delvis uppnått.

Det trygghetsskapande arbetet har bedrivits i enlighet med årets medborgarlöfte, framtaget av Flens kommun och Polismyndigheten. Till grund för löftet stod en gemensam lägesbild baserad på EST-metoden (Effektiv samordning för trygghet), medborgardialog, trygghetsvandringar, Polisens medarbetardialog, trygghetsmätningar och Polisens brottsstatistik. I detta arbete har såväl alla förvaltningar som bolag deltagit.

En organisation för Platssamverkan i Flens centrum finns där fastighetsägare, företagare och andra aktörer ingår. Målen på lång sikt är att skapa en trygg och inkluderande plats, hålla området rent och snyggt, investera i den fysiska miljön, samt att marknadsföra och positionera området. Arbetet fortskrider med att utveckla och stärka organisationen samt att inkludera fler aktörer.

Kommunen har strävat efter att genomföra handlingsplanen mot ANDT (alkohol, narkotika, dopning och tobak). Några åtgärder kvarstår. Bland annat har en ANDT-policy och handlingsplan för gymnasiet tagits fram, men är inte implementerad. En utvärdering av handlingsplanen kommer att göras vårterminen 2022.

Flens kommun har byggt upp en tät samverkan med grannkommunerna i lokalpolisområdet kring bland annat trygghetsmätningar, dopningsprevention och analys av narkotika i avloppsvattnet. Det brottsförebyggande arbetet i kommunen har delvis brustit i den interna samverkan vilket har gjort att vissa områden har haft mindre framgång.

Flens kommun verkar för en stimulerande miljö med goda möjligheter till kultur-, fritids- och besöksupplevelser

Målet för 2021 är uppnått.

I samband med fortsatta restriktioner på grund av covid-19 har mycket verksamhet genomförts digitalt eller utomhus. Konstgalleriet i Hälleforsnäs har dock åter öppnat med en välbesökt sommarutställning. Sport-, påsk- och sommarlovsaktiviteter för barn och ungdomar har genomförts i större utsträckning 2021 jämfört med föregående år. Det finns en stor efterfrågan och ett uppdämt behov av upplevelser inom kulturområdet och i kommunen har trots pandemin erbjudit många, goda och varierande möjligheter till kultur- och fritidsupplevelser för både barn, unga och vuxna. En ny

reviderad Kulturplan har gått ut på remiss under året till alla förvaltningar och bolag och intern samverkan har stärkts gällande information om den kultur som finns idag samt samordning av resurser till kultur. Konserter på Bruksområdet har genomförts i samråd med Bygderådet. Med statliga lovmedel har barnverksamheterna ökat. Flera föreställningar har visats i Sveaparken under sommarlovet och en barnkulturdag genomfördes i samarbete med Scenkonst Sörmland innan skolstart. Gott arbete har också genomförts enligt Biblioteksplanen och det har bland annat hållits välbesökta författarkvällar för att lyfta lokalhistoria. Språk- och kulturcafé med inslag av musik och poesi har genomförts både på plats i bibliotekets lokaler och digitalt.

Flens kommun är en attraktiv arbetsgivare

Målet för 2021 är inte uppnått.

Metod för att analysera Flens kommun som attraktiv arbetsgivare fastställdes under 2021, där parametrar för att avgöra detta utgörs av exempelvis personalomsättning, sjuktal samt indikatorer från Winningtemp. Effekten av arbetet med att vara en attraktiv arbetsgivare är således inte mätbart i dagsläget, vilket analysmetoden kommer underlätta för och användas 2022.

Genomförda aktiviteter inom målområdet är Utvecklande Ledarskap och Indirekt Ledarskap. Det är viktigt att undersöka hur kommunen kan dra nytta av de utbildningar som hållits, så att ledarskapet fortsätter utvecklas i kommunens verksamheter. En ytterligare aktivitet inom målområdet är den arbetsmiljörom som har genomförts via Winningtemp och där analys arbetas med i skrivande stund.

Tre områden kommer utgöra fokus framåt för att förbättra Flens kommun som attraktiv arbetsgivare. Under dessa områden kommer sedan aktiviteter skapas och följas upp. Områdena är gott ledarskap, god arbetsmiljö och strategisk kompetensförsörjning. Detta utgör utåtriktade perspektiv. Inåtriktade perspektiv som kan få bäring på attraktiv arbetsgivare är processkartläggning

och utveckling av processtödd i form av exempelvis årshjul för HR-relaterade aktiviteter.

Målet bedöms ej uppnått under 2021. Planering för fortsatt arbete inom området attraktiv arbetsgivare finns och detta är även ett grunduppdrag för HR. Ett stort utvecklingsarbete gällande arbetsmiljö planeras genomföras för hela kommunen år 2022. Processteamet för Sunt Arbetsliv kommer att stötta kommunen i arbetet.

Flens kommun skapar bra möjligheter för invånare att bidra till kommunens utveckling

Målet för 2021 är inte uppnått.

I flera utvecklingsfrågor för kommunen pågår dialog med medborgarna. Förslag till bostadsförsörjningsprogram är ett exempel där kommunen arbetat aktivt för att få med medborgarnas synpunkter. Det finns alltid en pågående och etablerad dialog med bygderåd. Andra exempel är arbetsgruppen för att utveckla cykelinfrastruktur samt trygghetsvandringar. En enkätundersökning har genomförts, riktad till kommunens invånare som tillhör nationella minoriteter. Svaren ligger till grund för beslut om utveckling av kommunens arbete för nationella minoriteter

Det ses ännu inga direkta effekter på målet om upplevd ökad inflytande och/eller delaktighet, men varje tillfälle för dialog bidrar till möjlighet att fånga in medborgares perspektiv. Kommunfullmäktige har fattat beslut om att använda medborgarpanel i dialogen.

Bedömningen är att medborgarna inte kommer uppleva en ökad grad av inflytande och/eller delaktighet, sett till helheten. Det som ger störst effekt är när medborgare får diskutera och möta förtroendevalda. Även om medborgarna bjuds in för att diskutera specifika utvecklingsfrågor så kan kommunen stärka medborgardialogen där förtroendevalda driver och deltar.

För att komma fram till på vilket sätt medborgardialogen kan utvecklas och vad som kan leda till att medborgare

upplever en högre grad av inflytande behöver ett arbete göras där förvaltning och förtroendevalda tillsammans diskuterar fram former och innehåll.

UPPDRAG

Kommunstyrelsen får i uppdrag att initiera arbetet med att göra en översyn av Flens kommuns vision under 2021.

Uppdraget är genomfört under 2021.

Ett förslag på hur arbetet ska bedrivas kommer har arbetats fram av tjänstemannaorganisationen under året. Ärendet har behandlats av kommunstyrelsen i januari 2022 och arbetet med att göra en översyn av Flens kommuns vision kommer att genomföras under 2022. En uppdaterad vision avses kunna beslutas i december 2022 eller januari 2023.

Alla nämnder och bolag får i uppdrag att under 2021 effektivisera sina verksamheter genom översyn av lokalkostnader och möjligheterna till intern och extern samverkan.

Uppdraget är delvis genomfört under 2021.

Detta är ett ständigt pågående arbete med löpande anpassningar utifrån verksamhetens behov så att organisationens lokaler nyttjas så effektivt som möjligt och för att minimera tomma ytor. Bland annat handlar detta om att gå ur delar av externt förhyrda lokaler samt samlokalisering.

När det gäller intern och extern samverkan så pågår ett arbete. Dialog kring samverkan inom regionen har förts i olika nätverk och arbete pågår att ta fram förutsättningarna inom Flens kommun. Flens kommun har tecknat avtal med Oxelösund, Vingåker, Gnesta avseende jurist-, dataskydd- och informationssäkerhetstjänster.

Kommunstyrelsen ges i uppdrag att i samverkan med samhällsbyggnadsnämnden utreda möjligheterna för samarbete med andra kommuner för att skapa en gemensam organisation för myndighetsutövning inom bygg och miljö. Återrapportering av uppdraget ska ske under första kvartalet 2021.

Uppdraget är genomfört under 2021.

Uppdraget genomfördes under 2021. Intresse för denna samverkan saknas i Flens kommuns grannkommuner.

Kommunstyrelsen får i uppdrag att konsekvensbeskriva ett, på lång sikt, ökat lokaleffektiviseringsmål om 10-15 procents effektivisering.

Uppdraget är genomfört under 2021.

Uppdraget är genomfört under 2021 och kommer återrapporteras till kommunstyrelsen under 2022.

Samtliga nämnder och bolag år 2021-2023 ska lokaleffektivisera sina verksamheter motsvarar 5 procent utifrån befintliga lokaler.

Uppdraget är genomfört under 2021.

Uppdraget är genomfört under 2021 och återrapporterades till kommunstyrelsens arbetsutskott under våren 2022. I samband med resursfördelningen till nämnderna minskades respektive nämnds budgetram med 5 procent utifrån hyreskostnader för lokaler. Under året har man i lokalförsörjningsprocessen sett över förtätning av verksamheter samt vilka lokaler som kan sägas upp för att få en långsiktig och effektiv lokalförsörjning samt en god lokalekonomi.

Kommunstyrelsen ges i uppdrag att under planperioden ta fram minst 200 byggklara småhustomter i attraktiva lägen i hela kommunen, exempelvis i Flens tätort, Malmakvarn, Hyltinge strand och Hasselbacken. Uppdraget ska kontinuerligt återrapporteras till kommunstyrelsen.

Uppdraget är delvis genomfört under 2021.

Analys av nuläge avseende 200 byggklara småhustomter är genomförd. Analysen visar att det finns i storleksordningen 200 tomtter redan idag, men att ett antal av dem inte rimligen kan benämnas byggklara i nuvarande skick. Således behöver infrastruktur byggas som gör det möjligt att sälja och bygga på tomterna. Några tomtter som är olämpliga att bygga på bör räknas av. Samtidigt har Plexavdelningen fått ett kommunstyrelsebeslut på att ta ett nytt grepp om Malmakvarn, vilket i sig genererar ett stort antal ytterligare tomtter. Återrapportering om nuläge till kommunstyrelsen sker via mark- och lokalstrategisk styrgrupp. Därefter följer framtagandet av en handlingsplan för att nå slutmålet.

Kommunstyrelsen får i uppdrag att aktivt undersöka vad som skulle få fler fritidsboenden att vilja välja ett permanent boende i Flens kommun.

Uppdraget är genomfört under 2021.

En kartläggning gällande fritidsboenden i Flens kommun, aktuella trender i närliggande kommuner och regioner och tidigare studier på ämnet har sammanställts. En enkätundersökning riktad till fritidsboende inom Flens kommun genomfördes under oktober och november. Resultatet är sammanställt och visar att nästan 50 procent av de svarande (273 personer) svarar jakande på frågan om de skulle kunna tänka sig att bosätta sig i kommunen permanent.

Kommunstyrelsen ges i uppdrag att snabba på planprocesserna för Hyltinge Strand och Malmakvarn genom öppet markanvisningsförfarande.

Uppdraget är delvis genomfört under 2021.

Nytt grepp om Malmakvarn har beslutats av kommunstyrelsen. Syftet är att möjliggöra genomförandet och att utöka antalet bostäder i området med fler etapper som arbetas med parallellt.

Hyltinge Strand är vilande i dagsläget och måste även den ses över, då det är många oklarheter och även vissa undersökningar som måste till innan arbetet kan fortskrida. Totalsituationen i Sparreholm ses över och därefter kan ett nytt förslag på hur framtagandet av nya bostäder på platsen tas fram.

Kommunstyrelsen får i uppdrag att sälja kommunens egenägda bostadsrätter på Gökstigen samt Orrögatan.

Uppdraget är delvis genomfört under 2021.

En av bostadsrätterna på Gökstigen är såld och övriga bostadsrätter på Gökstigen samt de på Orrögatan är fortfarande bebodda och används av kommunen. Möjlig flytt av boende och verksamheter som bedrivs i de övriga lägenheterna inväntas innan försäljning kan påbörjas.

Socialnämnden fick i uppdrag i strategisk plan 2017-2020 att tillsammans med FBAB undersöka behovet av mellanboende, geografisk placering, vilka bostäder som kan ställas om till mellanboende samt utreda behov av eventuell nybyggnation av mellanboende i syfte att underlätta att bo så länge som möjligt i annat boende än i särskilt boende för äldre samt att avlasta äldreomsorgen.

Uppdraget är genomfört under 2021.

Utredningen är genomförd med slutsatsen att det utifrån SCB:s befolkningsprognos och det antal seniorboenden som i dagsläget finns i Flens Bostads AB:s bestånd inte föreligger något behov av nybyggnation.

Kommunstyrelsen fick i uppdrag i strategisk plan 2020-2023 att ta fram en metod för analys av Flens kommun som attraktiv arbetsgivare.

Uppdraget är genomfört under 2021.

Metod för att analysera Flens kommun som attraktiv arbetsgivare fastställdes under 2021, där parametrar för attavgräddning, utvärdering, exempelvis personalomsättning, sjuktal samt indikatorer från Winningtemp. Effekten av arbetet med att vara en attraktiv arbetsgivare är inte mätbar i dagsläget, vilket analysmetoden kommer underlätta för och användas 2022.

Ekonomisk ställning

Resultat och nyckeltal

I detta kapitel redovisas resultatet för kommunkoncernen följt av kommunens resultat och nyckeltal kopplade till ekonomisk ställning.

Kommunkoncernens ekonomi

Resultat

Kommunkoncernens resultat uppgår för 2021 till 27,8 miljoner kronor, vilket är en försämring med 19,3 miljoner kronor från 2020.

Årets resultat före extraordinära poster för Flens kommun uppgår till +27,9 miljoner kronor (+17,3 miljoner kronor 2020). Justeras resultatet med jämförelsestörande poster är resultatet + 25,3 miljoner kronor. De jämförelsestörande posterna 2,6 miljoner kronor avser realisationsvinster som uppstått vid markförsäljning.

Totala intäkter för kommunen år 2021 är 1 386 miljoner kronor jämfört med 1 377 miljoner kronor för 2020, en ökning med 11 miljoner kronor, vilket motsvarar 0,8 procent.

De totala kostnaderna för 2021 är 1 315 miljoner kronor jämfört med 1 292 miljoner kronor för 2020, en ökning med 23 miljoner kronor.

Skattenetto

De senaste fem åren har kommunens skatteintäkter, generella bidrag och utjämning ökat med 11,7 procent till 1 154 miljoner kronor för 2021. Skattenettet har ökat med 11 miljoner kronor mellan 2020 och 2021 främst beroende på en ökning av skatteintäkterna.

Belopp i miljoner kronor	2017	2018	2019	2020	2021
Kommunalskatt	672	687	703	689	712
LSS-utjämning	10	12	16	17	8
Generella statsbidrag och övrig utjämning	341	366	373	437	442
Skattenetto	1 023	1 065	1 092	1 143	1 154
Förändring	1,50%	4,30%	2,50%	4,70%	1,00%

Finansnetto

För 2021 är finansnettot positivt med + 5,5 miljoner kronor vilket kan jämföras med -24,7 miljoner kronor för föregående år. Flens kommun har inga egna lån vilket minimerar de finansiella kostnaderna.

Den i övrigt största årligen återkommande finansiella posten är borgensavgifterna som kommunen tar ut från de kommunala bolagen i de fall kommunen gått i borgen vid lån av pengar hos externa parter. Intäkterna för borgensavgifter ökar i takt med bolagens ökade upplåning. Borgensavgiften är för närvarande 0,5 procent av lånebeloppet, vilket summerar till 6,9 miljoner kronor för 2021 (6,6 miljoner kronor 2020).

Soliditet

Soliditeten är ett mått på kommunens långsiktiga betalningsförmåga och visar hur stor del av tillgångarna som finansierats med egna medel. Soliditeten bör långsiktigt öka eller vara oförändrad. En hög soliditet ger ett bättre finansiellt handlingsutrymme. Soliditeten är beräknad genom att dela eget kapital med balansomslutningen, det vill säga summan av tillgångarna.

Soliditeten för kommunkoncernen är 16,9 procent (16,3 procent 2020), medan den för kommunen uppgår till 41,4 procent vid utgången av 2021, jämfört med 36,5 procent 2020.

Likviditet

Likviditeten visar betalningsförmågan på kort sikt. Kommunens likviditet utgörs av omsättningstillgångar i förhållande till kortfristiga skulder. Vid utgången av 2021 var likviditeten 120 procent (105 procent 2020). För att säkerställa betalningsförmågan har kommunen en checkräkningskredit på 30 miljoner kronor.

Budgetavvikelse

Kommunen har ingen budget på koncernnivå varpå detta avsnitt endast avser kommunen.

Budgetavvikelse	2021		2020	
	mnkr	% av budget	mnkr	% av budget
Kommunfullmäktige	0,8	26,7	0,7	27,5
Kommunstyrelse	4,6	4,5	11,4	11,0
Revision	0,1	9,0	0,0	0,0
Överförmyndare	0,9	21,4	0,4	9,0
Valnämnd/Jävsnämnd	0,0	0,0	0,0	0,0
Barn-, utbildnings- och kultur nämnd	-7,9	1,9	-2,3	0,5
Samhällsbyggnadsnämnd	2	2,4	6,7	8,7
Socialnämnd	-45,2	9,9	-38,2	8,5
Summa nämnder	-44,7	4,2	-21,2	2,0
Finansförvaltning	51	4,6	16	1,5
Summa	6,3		-5,2	

Kommunens totala budgetavvikelse mot uppsatt budget är positiv med 6,3 miljoner kronor. Den totala budgetavvikelsen för nämnderna 2021 uppgår till -44,7 miljoner kronor (4,2 procent av nämndernas totala budget för året). Socialnämndens budgetavvikelse är fortsatt hög och har ökat mot 2020. Främsta orsaken är relaterad till volymökningar inom främst äldreomsorgen. Socialnämnden har även högre kostnad än budgeterat för externa placeringar samt försörjningsstöd. I delårsrapporten visade nämndernas prognos på ett underskott vid årets slut med 54 miljoner kronor och avvikelsen vid årets slut visar på en förbättrad utveckling. Viss effekt kommer ifrån uteblivna verksamheter i och med pandemin.

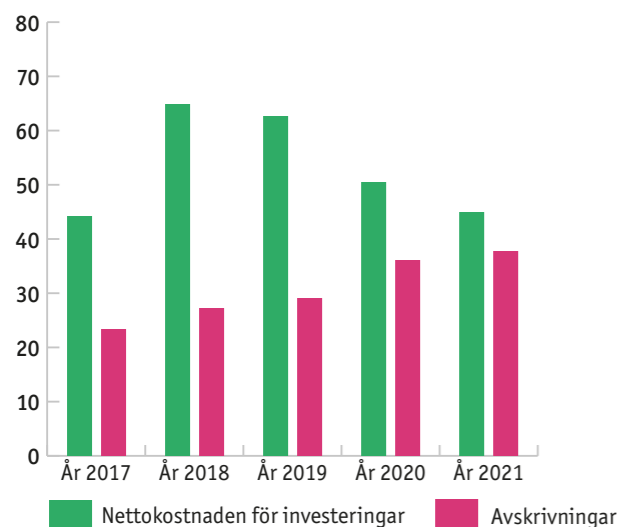
Ytterligare detaljer beträffande nämndernas årsresultat finns i avsnittet Nämndernas ekonomi och verksamhet och i tabellen Driftredovisning.

Finansförvaltningen redovisar en positiv avvikelse på 51 miljoner kronor (4,6 procent av finansförvaltningens budget för 2021). Resultatet beror på att kommunen fick en positiv justering av slutavräkningen av skatteintäkter för både innevarande år och föregående år samt att avsatta medel i kommunens reserver inte har förbrukats.

Kommunens investeringar

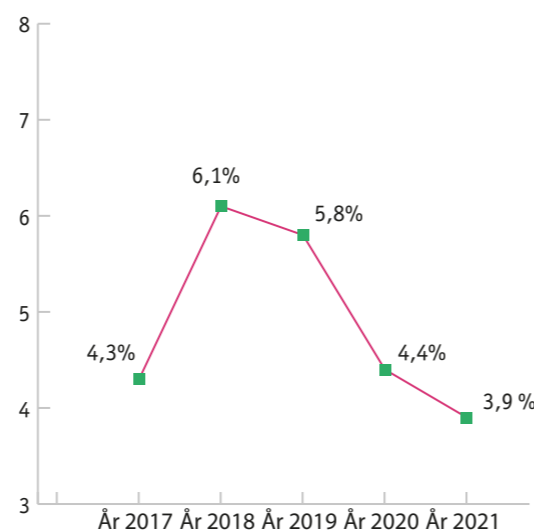
Under 2021 uppgår nettokostnaden för investeringar till 45 miljoner kronor vilket är lägre mot föregående år (51 miljoner kronor 2020). Den budgeterade nettokostnaden för investeringar är 174 miljoner kronor (161 miljoner kronor 2020).

Nettoinvesteringar och avskrivningar (mkr)



Investeringsstakten har ökat de senaste åren även om årets investeringar var lägre mot föregående år. Under 2021 har endast 26 procent av investeringsbudgeten förbrukats vilket beror på att en större budgeterad investering inte har påbörjats.

Nettoinvesteringarnas andel av skatteintäkter och generella bidrag och utjämnning



Överföring av kvarvarande anslag sker till nästkommande år enligt den så kallade 2-årsregeln. För de projekt som pågått längre än två år finns möjlighet att begära överflytt av kvarvarande budgetmedel till nästkommande år. Nettokostnader för investeringar har minskat mot föregående år och avskrivningarna har ökat. Detta beror på att större projekt har färdigställts och har börjat skrivas av under året.

Nämndernas ekonomi och verksamhet

Barn-, utbildnings- och kulturnämnden

2021 Intäkter miljoner kronor	2021 Kost- nader	2021 Netto	2021 Budget Netto	2021 Avvi- kelse	2020 Netto
111,3	-544,0	-432,7	-430,4	-2,3	-421,0

Nämndens resultat visar på en negativ avvikelse på 8 miljoner kronor mot uppsatt budget. Vid delårsrapporten prognostiserades ett underskott på -12 miljoner kronor. Det omställningsarbete som påbörjades 2020 gav god effekt 2021 på förskolorna. Barnantalet minskade ytterligare till hösten 2021 och fler åtgärder vidtogs. Omställningsarbetet sker i olika steg, med mål att anpassa verksamheterna utifrån minskade barn- och elevantal, för att få budget i balans de kommande åren.

Nämndens intäkter via statsbidrag har under 2021 minskat med 12,8 miljoner kronor jämfört med 2020. Det är främst bidrag från Arbetsförmedlingen, Försäkringskassan och Migrationsverket som minskat. Bidragen kan förändras stort från år till år, vilket gör att det är svårt att planera för olika insatser.

Det är barn- eller elevantalet som avgör vilken budget enheten har och med ett minskat elevantal kvarstår fasta kostnader som lokalhyra, lokalvård etcetera. Detta gör att snittkostnader för exempelvis lokaler nu är cirka 5 000 kr/elev dyrare jämfört med liknande kommuner. Kommunala förskolor visar på en negativ budgetavvikelse på -1,1 miljon kronor, vilket beror på vikande barnunderlag. Organisationen har inte lyckats anpassas utifrån det under året. De kommunala grundskolorna visar på ett underskott mot budget med -1,3 miljoner kronor. Stenhammarskolan åk 7-9 har störst utmaningar. Stora underskott under 2020 har vänts och arbetet fortsätter för att nå en budget i balans. Kyrskolan har

svårt att få en budget i balans då lokalerna inte tillåter flexibla lösningar vid ojämn elevfördelning samt att klasser bussas till andra skolor i flera ämnen. I och med grundskolans underskott kommer kommunen få betala ut kompensation till fristående grundskolor. Detta belopp är dock medräknat i nämndens totala utfall.

Inom gymnasiet valde två tredjedelar av kommunens folkbokförda ungdomar andra skolor än Prins Wilhelmgymnasiet till hösten 2021. Det påverkade starkt den ekonomiska bärigheten på gymnasieskolan som visar på en negativ avvikelse mot budget med 2,9 miljoner kronor. Flera utredningar och rapporter har gjorts. Prins Wilhelmgymnasiet arbetar med att se över schemaläggning, samläsning och att korta ner gymnasietiden på introduktionsprogram.

Verksamheterna allmänkultur, bibliotek, fritidsgårdar/klubb, kulturskola och måltidsservice visar tillsammans på en positiv avvikelse mot budget med 0,1 miljoner kronor. Största avvikelsen har måltidsservice med -0,7 miljoner kronor som beror på vikande barn- och elevantal. Övriga verksamheter har en positiv avvikelse, vilket beror på uteblivna offentliga publika evenemang samt lägre omkostnader på grund av coronapandemin.

Effekter av covid-19

Effekterna av pandemin har fortfarande inte gått att utvärdera. Det har varit färre barn, elever och personal inom nämndens verksamheter. Det digitala arbetet har varit både effektivt och därmed resurssparande i vissa fall. Kommunen kommer troligen ha en utbildningsskuld till de elever som inte kunnat tillgodogöra sig utbildningen i annan form än den traditionella närundervisningen. All publik verksamhet har inom förenings- kultur och biblioteksliv haft begränsade öppettider.

Framtid

Den demografiska strukturen i Flen visar ett minskat barn- och elevunderlag de närmaste åren. Fler väljer dessutom externa utförare vilket innebär att de fasta kostnaderna genererar en hög snittkostnad per elev. Beslut fattas om att Prins Wilhelmgymnasiet eventuellt ska inkluderas med vuxenutbildningen, KAA (kommunalt aktivitetsansvar) samt SFI-undervisningen i ett nytt Kompetenscentrum.

Kommunen har ett fortsatt behov av att utöka platser inom särskolan, vilket kommer medföra behov av utökade resurser.

Samhällsbyggnadsnämnden

2021 Intäkter miljoner kronor	2021 Kost- nader	2021 Netto	2021 Budget Netto	2021 Avvi- kelse	2020 Netto
20,7	-100,2	-79,5	-81,5	2	-70,6

Nämndens prognos vid delårsbokslutet var + 0,8 miljoner kronor mot budget. Under året har den positiva avvikelsen ökat till +2 miljoner kronor. Sammanslagning av bygg- och miljöavdelningen samt införande av nytt verksamhetssystem genomfördes under våren. Det är ännu för tidigt att se resultat av förändringen. Åtgärder som vidtagits för att nå en ekonomi i balans är att vissa tjänster inom förvaltningen under året varit vakanta.

Under året har kostnaden för snöröjning och halkbekämpning överskridit sin budget med - 0,2 miljoner kronor.

Fritidsavdelningen visar en positiv avvikelse på + 0,4 miljoner kronor. Avdelningen har på grund av pandemin haft begränsningar gällande bokningar i idrottshallar under året. Detta inkomstbortfall har kompensats med lägre personalkostnader då simhallen varit stängd för allmänheten.

Intäkterna gällande bygglovsavgifter blev något högre än budgeterat och personalkostnaderna blev lägre, vilket resulterade i en positiv avvikelse på + 0,6 miljoner kronor.

Räddningstjänstens har nämndens största negativa avvikelse på - 0,6 miljoner kronor. Nyrekryteringar har medfört ökade kostnader för utbildningar. Pandemin har medfört uteblivna intäkter för utbildningar och tillsyner.

Effekter av covid-19

Kommunfullmäktige beslutade under våren om ett stödpaket till det lokala näringslivet med anledning av Covid-19. Samhällsbyggnadsförvaltningen har handlagt tre ärenden för återbetalning av avgifter.

Tillsynsskulden på vissa verksamheter kan dock bli svår att ta igen då tillsynsuppdraget bygger på årliga tillsyner/kontroller. Det innebär att det inte är möjligt att göra dubbelt så många tillsyner ett kommande år.

Framtid

I december 2021 tog direktionen för Räddningstjänsten Mälardalen, (RTMD) ett inriktningsbeslut om att till årsskiftet 2022/2023 ansluta RTMD till räddningsledningssystemet vid Räddningscentral Mitt och avsluta samarbetet inom Räddningsregion Mälardalen. Det kommer innebära att Flen kommer att behöva i ett annat räddningsledningssystem. beslut fattas under 2022.

Malmaheds idrottsplats kommer enligt beslut i Kommunfullmäktige förvärvas av Flens Kommunfastigheter AB (FKAB). Samhällsbyggnadsförvaltningen kommer att hyra anläggningen av FKAB, liksom för övriga kommunala idrottsanläggningar.

Socialnämnden

2021 Intäkter miljoner kronor	2021 Kost- nader	2021 Netto	2021 Budget Netto	2021 Avvi- kelse	2020 Netto
119,5	-619,2	-499,8	-454,5	-45,2	-487,8

Nämndens utfall 2021 visar på ett negativt underskott mot budget med - 45,2 miljoner kronor, vilket är något bättre än den prognos som lades i delårsrapport 2021.

Den största avvikelsen mot budget med -22,9 miljoner kronor är köpta vårdplatser och externa placeringar. Det är framför allt kostnader för placeringar av barn och unga, inklusive ensamkommande som avviker med -13,7 miljoner kronor. Därefter följer kostnader för placeringar inom socialpsykiatri som avviker med - 4,1 miljoner mot budget. Arbete pågår med olika hemmaplanslösningar och förebyggande insatser för att över tid kunna minska externa placeringar.

Ekonomiskt bistånd avviker mot budget med -13,3 miljoner kronor. Utfallet 2021 var dock något lägre mot 2020 vilket är positivt men långt ifrån den halvering som önskas. Arbete pågår på flera sätt för att minska det ekonomiska biståndet.

Personalkostnaderna har ökat med ca 10 miljoner kronor från 2020, vilket förutom löneökning förklaras av utökad utförda timmar inom hemtjänsten (+9 435 timmar) och att två nya boenden öppnats.

Effekter av covid-19

Påverkan av pandemin har varit stor, främst inom äldreomsorgen där vård- och omsorgsinsatser utförs i riskgrupperna där även brukare är sjuka. Oron bland personalen har minskat i och med arbetet med att använda skyddsutrustning i det dagliga arbetet.

En annan effekt är att insatser för att bereda möjlighet till egen försörjning, som praktik och subventionerade anställningar, inte gått att genomföra på grund av restriktioner. Detta kan även medföra att kostnader för ekonomiskt bistånd ökar.

Pandemin har tagit mycket kraft och fokus varvid verksamheterna har begränsats att bedriva utvecklingsarbete.

Framtid

Nya gruppboenden planeras inom funktionsnedsättningsområdet. Det första boendet, i korsningen Orrögatan/Bolmängsgatan förväntas stå klart i början av 2022. Enligt plan behöver Flen en bostad enligt LSS startas vartannat år för att möta den troliga

ökningen av ansökningar.

Planering av det nya äldreboendet Vävskeden pågår och beräknas stå klart 2023.

Kommunfullmäktige

2021 Intäkter miljoner kronor	2021 Kost- nader	2021 Netto	2021 Budget Netto	2021 Avvi- kelse	2020 Netto
0,0	-2,2	-2,2	-3,0	0,8	-2

Kommunfullmäktiges utfall vid årets slut visar på ett överskott mot budget. Överskottet kan hänföras till lägre arvodeskostnader på grund av covid-19, då antal ledamöter har varit färre på sammanträdena. Medel för datakommunikation samt en reserv som inte har tagits i anspråk har också gett en positiv avvikelse mot budget.

Kommunstyrelsen

2021 Intäkter miljoner kronor	2021 Kost- nader	2021 Netto	2021 Budget Netto	2021 Avvi- kelse	2020 Netto
8,4	-106,2	-97,8	-102,5	4,6	-92,6

Kommunstyrelsen visar på ett överskott med 4,6 miljoner kronor mot budget. Samtliga avdelningar visar en positiv budgetavvikelse.

Största avvikelsen finns hos KC/Stab som beror på att en reserv som avsatts för oförutsedda händelser inte behövs användas. Dessutom har inte budgeten för konsultkostnader tagits i anspråk.

Flera avdelningar har haft vakanser i sina verksamheter, vilket har bidragit till det positiva resultatet. Medel för bland annat utveckling av ekonomisystem har inte används. Ett större fokus har lagts på området inköp och upphandling för att stärka upp avtalsvård och strategisk långsiktighet.

Effekter av covid-19

Pandemin har påverkat organisationen med en inbromsning av utvecklingen. Bland annat har insatsen

kring ledarskap inte kunnat ha den tidsmässiga framdrift som önskats. Det har haft påverkan på både ekonomin och organisationens utveckling.

Verksamheten har kunnat upprätthållas och leverans mot medborgare har inte påverkats även om vissa delar drivits på distans.

Framtid

Under 2022 och framåt kommer arbetet med digitalisering få större genomslag. HR kommer att arbeta med Suntarbetsliv och utökar därmed sina resurser. Insatsen kommer att ge en ekonomisk vinst för andra verksamheter i kommunen.

Revision

2021 Intäkter miljoner kronor	2021 Kost- na- der	2021 Netto	2021 Budget Netto	2021 Avvi- kelse	2020 Netto
0	-1	-1	-1,1	0,1	-1

Revisionens utfall vid årets slut är i paritet med budget.

Valnämnden/Jävsnämnden

2021 Intäkter miljoner kronor	2021 Kost- na- der	2021 Netto	2021 Budget Netto	2021 Avvi- kelse	2020 Netto
0	-1	-1	-1,1	0,1	-1

Valnämnden/Jävsnämndens utfall vid årets slut visar på ett överskott om 47 tusen kronor mot de budgeterade 150 tusen kronor.

Överförmyndarnämnden

2021 Intäkter miljoner kronor	2021 Kost- na- der	2021 Netto	2021 Budget Netto	2021 Avvi- kelse	2020 Netto
5,6	-8,9	-3,3	-4,2	0,9	-3,5

Sedan den 1 januari 2019 har Flen tillsammans med Gnesta och Vingåkers kommuner en gemensam överförmyndarnämnd med ensäskildsammansverkansbudget. Utfallet för samverkan har varit positivt med cirka 900 tusen kronor, varpå överskottet har fördelats ut till alla kommuner utifrån uppsatt fördelningsnyckel. Utfallet för Flens överförmyndarverksamhet visar på en positiv budgetavvikelse med 829 tusen kronor mot budget efter att ha tagit del av överskottet för samverkan.

Överskottet beror på att verksamheten har haft vakanser under året men även att det bland annat har varit mindre fortbildning än beräknat på grund av covid-19.

Balanskravsresultat

Det lagstadgade balanskravet innebär att årets intäkter ska täcka årets kostnader. Vid avstämning ska realisationsvinster vid försäljning av tillgångar räknas ifrån årets resultat. Kommunens resultat uppgår till 27,9 miljoner kronor. I det resultatet ingår reavinsten med 2,6 miljoner kronor för försäljning av tomter och annan mark. Balanskravsresultatet blir därmed 25,3 miljoner kronor.

Belopp i miljoner kronor 31/12	2019	2020	2021
Årets resultat enligt resultaträkningen	14	17,3	27,9
Reducering av samtliga realisationsvinster	-1	-2,2	-2,6
Justering för realisationsvinster enligt undantagsmöjlighet	0	0	0
Justering för realisationsförluster enligt undantagsmöjlighet	0	0	0
Orealiserade förluster i värdepapper	0	0	0
Justering för återföring av orealiserade förluster i värdepapper	0	0	0
Årets resultat efter balanskravsjusteringar	13	15,1	25,3
Reservering av medel till resultatutjämningsreserv	0	0	0
Reservering av medel från resultatutjämningsreserv	0	0	0
Balanskravsresultat	13	15,1	25,3
Synnerliga skäl* (+/-)	0	0	0
Årets resultat (efter justeringar av synnerliga skäl och tidigare öronmärkning)	13	15,1	25,3

Väsentliga personalförhållanden

Personalpolitiken i Flens kommun ska vara utformad på ett sätt som stödjer medarbetare i kommunen i fråga om vilka förväntningar som ska infrias, vilka mål som ska uppnås och hur kommunen når dit. Policy för personalpolitik i Flens kommun, som beslutades i juni 2016 och reviderades i november 2018, har tagits fram med bred delaktighet från kommunens medarbetare och anger den riktning som kommunens chefer och medarbetare gemensamt ska sträva mot.

Antal anställda

	2017	2018	2019	2020	2021
Totalt	1814	1892	1813	1705	1779
därav tillsvidare anställda	1258	1277	1260	1241	1251
Tillsvidare anställda kvinnor	1019	1026	1015	985	975
Tillsvidare anställda män	239	251	245	256	276
Tidsbegränsat anställda	268	688	639	537	594
Tidsbegränsat anställda kvinnor	187	483	451	386	422
Tidsbegränsat anställda män	81	205	188	151	172
Antal årsarbetare (avrundat)	1363	1331	1319	1298	1335
Årsarbetare kvinnor	1076	1051	1052	1023	1040
Årsarbetare män	287	280	267	275	295
Timavlönade	368	479	437	372	423
Timavlönade kvinnor	275	333	296	262	294
Timavlönade män	93	146	141	110	129

Flens kommun hade vid årsskiftet 41 medarbetare med arbetsmarknadsåtgärder inklusive trygghetsanställningar.

Antal årsarbetare per förvaltning

	2019	2020	2021
Kommunledningsförvaltningen	65	73	69
Socialförvaltningen	638	640	687
Barn-, utbildnings- och kultur- förvaltningen	546	518	510
Samhällsbyggnadsförvaltningen	70	67	69

Löneöversyn

Utfallsnivån för tillsvidareanställd personal under 2021 uppgick till 2,5 procent.

Jämförelse med tidigare år	2019	2020	2021
Utfall, %	2,23	1,96	2,5

Åldersfördelning

Genomsnittlig ålder	2017	2018	2019	2020	2021
Snittålder	48,6	47,8	48	48	47,2
Snittålder kvinnor	48,2	47,9	48,3	48,1	48
Snittålder män	48,6	47	47	47	45

Not: Uppgifter om snittålder baseras på månadsavlönade, tillsvidare

Personalkostnader

Personalkostnaden 2021 motsvarar 58 procent av kommunens totala externa driftkostnader (58 procent 2020) och är därmed den enskilt största kommunala utgiftsposten. Flens kommun har en gemensam överförmyndarnämnd tillsammans med Gnesta och Vingåker. Under året har 1,7 miljoner kronor i form av arvoden för dessa båda kommuner bokförts i Flens kommun för att sedan vidarefaktureras. Detta gör att personalkostnaderna i Flen blir något högre. Sjuklönekostnaderna 2021 är fortsatt höga men något lägre än förra året.

Belopp i miljoner kronor	2017	2018	2019	2020	2021
Personalkostnader	741,3	757,4	739,4	742,9	740,8
Ändring från året innan	8,70%	2,20%	-2,40%	0,30%	-0,30%
Sjuklönekostnader	14	14,9	11,8	21,7	18,8

Personalkostnader per förvaltning	2019	2020	2021
Kommunledningsförvaltningen	40	42,5	42,3
Socialförvaltningen	378	379,1	389,6
Barn-, utbildnings- och kultur-förvaltningen	265,7	269	254,6
Samhällsbyggnadsförvaltningen	47,9	44,9	46,1
Övriga (KF, ÖF, val och revision)	7,6	7,5	7,6
Summa personalkostnader	739,4	742,9	740,2

Pensionsavgångar

Tabellen visar ett teoretiskt värde över förväntade pensionsavgångar. Redovisningen bygger på ett antagande om att anställda väljer att gå i ålderspension vid 65 års ålder även om den faktiska pensionsåldern oftast inträder någon gång mellan 61 och 67 års ålder. Siffrorna visar den generationsväxling som förväntas inom en 5 respektive 10-års period.

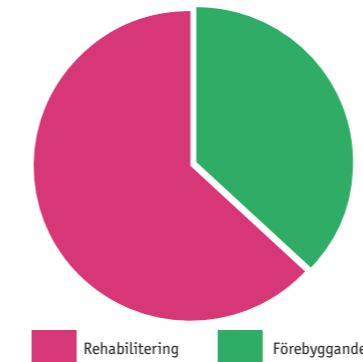
Antal förväntade pensionsavgångar	Inom 5 år	% av tillsvidare anställda	Inom 10 år	% av tillsvidare anställda
Totalt	158	12,64	343	27,44

Not: Mät datum 2021-12-31. Tillsvidare, månadsavlönade

Arbetsmiljö

Arbetsmiljöutbildning i kommunen har bestått av grundutbildning för chefer och skyddsombud. Arbetsmiljöutbildning som var planerad till våren 2020 kunde inte genomföras på grund av covid-19 och kopplade till den restriktioner. Arbetskadestämplingssystem LISA (som nu har ändrat namn till Stella) infördes under januari 2019.

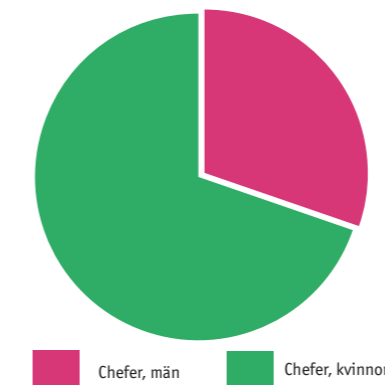
Företagshälsovård och friskvård



Flens kommun har haft Feelgood som leverantör av företagshälsovård under 2021. Förebyggande och främjande insatser motsvarar 37 procent av totalen och rehabilitering 63 procent.

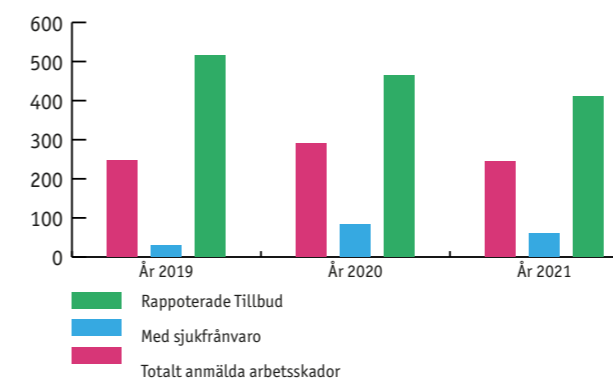
Under 2015 infördes friskvårdsersättning på max 800 kr/medarbetare och år. Från och med 2021 höjdes beloppet till max 1700 kr/medarbetare och år. Totalt har 46 procent av kommunens medarbetare utnyttjat möjligheten till ersättning under 2021.

Jämställdhet/mångfald



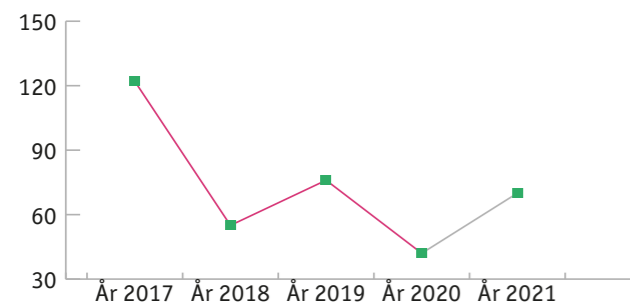
Likabehandlings- och mångfaldsplanen är under revidering, planen kommer att ta hänsyn till den nya diskrimineringslagstiftningen som trädde i kraft 1 januari 2017. Av kommunens tillsvidareanställda arbetar 78 procent heltid. Sysselsättningsgraden i kommunen totalt är 95 procent. Kvinnor har 95 procent sysselsättningsgrad och män 96 procent. Kommunen har idag totalt 66 chefer varav 46 kvinnor och 20 män.

Totalt anmälda arbetsskador och tillbud



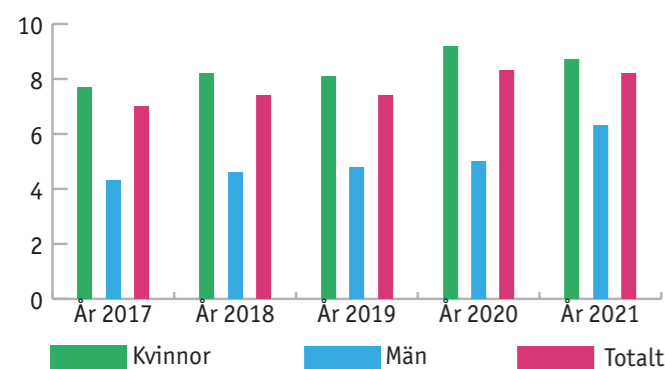
Totalt rapporterades 244 arbetsskador och 410 stycken tillbud i systemet Stella. Antal tillbudsanmälningar samt antal arbetsskadeanmälningar har minskat. Socialförvaltningen har 151 stycken anmälda arbetsskador. Barn- och Utbildning och kulturförvaltningen har 87 stycken. Övriga förvaltningar har 6 anmälda arbetsskador.

Hot och våld



Under 2021 inkom 70 rapporter angående hot och våld.

Sjukfrånvaro



Sjukfrånvaron i procent av totalt arbetad tid

Den totala sjukfrånvaron har minskat med 0,1 procentenheter under det senaste året. Under 2021 var den 8,2 procent jämfört med 8,3 procent 2020. Trots att sjukfrånvaron har minskat är den på en relativt hög nivå. Detta kan härledas till Covid-19 pandemin. Andel sjukfrånvaro över 59 dagar har ökat till 37,3 procent 2021, jämfört med 36,0 procent 2020.

Frisknärvaron för medarbetare som inte har någon registrerad sjukfrånvaro under det gångna året är 24,4 procent jämfört med 21,1 procent föregående år

Sjukfrånvaro i procent av totalt arbetad tid	2017	2018	2019	2020	2021
Totalt	7,0%	7,4%	7,4%	8,3%	8,2%
Kvinnor	7,7%	8,2%	8,1%	9,2%	8,7%
Män	4,3%	4,6%	4,8%	5,0%	6,3%
≤ 29 år	4,7%	6,3%	5,6%	7,9%	7,3%
30-49 år	7,0%	7,0%	7,8%	7,9%	7,6%
≥ 50 år	7,6%	8,0%	7,4%	8,8%	8,9%
Andel av sjukfrånvaron ≥ 60 dagar	43,6%	39,0%	38,3%	36,0%	37,3%
Andel av sjukfrånvaron ≥ 60 dagar kvinnor	44,7%	40,1%	39,6%	35,6%	37,4%
Andel av sjukfrånvaron ≥ 60 dagar män	36,0%	31,7%	31,0%	37,0%	37,5%

Förväntad utveckling

Avseende kommunens utveckling fastställde kommunfullmäktige en budget för 2022 och plan för tre år framöver i oktober.

miljoner kronor	2021	Budget 2022	Plan 2023	Plan 2024	Plan 2025
Verksamhetens kostnader	-1315	-1428	-1430	-1432	-1423
Verksamhetens intäkter	221	303	303	303	303
Avskrivningar	-38	-44	-44	-44	-44
Nettoprisförändring			-21	-43	-65
Verksamhetens nettokostnad	-1131	-1170	-1172	-1174	-1165
Skatter och utjämnning	1154	1174	1197	1225	1259
Finansiella kostnader och intäkter	6	7	7	7	7
Resultat	28	11	10	15	36
Resultat	17	22	25	34	43

Nämndernas hårda sparkrav de närmaste åren förväntas redan nu vara svåra att uppnå till fullo. All ekonomisk planering är även osäker, inte minst på grund av regeringens många riktade statsbidrag.

Demografiska förändringar medför bland annat ökande behov av platser i kommunens äldreomsorg och byggnation av ett särskilt boende planeras att påbörjas under 2022. Det finns även behov av fler platser inom bland annat LSS och korttidsboende. Antal barn och elever förväntas minska de närmaste åren framåt, vilket också medför ökade kostnader beroende på det omställningsarbete som krävs för att möta de förändrade förutsättningarna.

Flera av koncernbolagen rapporterar att det föreligger stora investeringsbehov för att kunna möta långsiktiga behov av såväl bostäder, kommunala verksamhetslokaler som dricksvatten, renhållning och säkerhet för kommuninvånarna. Underhållsarbete på fastigheterna inriktas alltmer mot att säkra fastigheternas värde i de kommunala bolagen. Alla kommunala bolag arbetar aktivt med miljöfrågor och förbättrad miljöhänsyn i sina verksamheter.

Räkenskaper

Resultaträkning

Belopp i miljoner kronor	Not	Kommunen		Kommunkoncernen	
		2021	2020	2021	2020
Verksamhetens intäkter	1	218,7	224,3	393,7	390,9
Jämförelsestörande intäkter	2	2,6	2,1		
Verksamhetens kostnader	3	-1 315,4	-1 291,6	-1 409,0	-1 384,2
Avskrivningar	5	-37,7	-36,0	-89,9	-81,7
Verksamhetens nettokostnader		-1 131,7	-1 101,2	-1 105,1	-1 075,0
Skatteintäkter	6	712,2	689,4	712,2	689,4
Generella bidrag och utjämning	7	441,7	453,8	441,7	453,8
Verksamhetens resultat		22,2	42	48,8	68,2
Finansiella intäkter	8	11,2	7,8	4,4	1,3
Finansiella kostnader	9	-5,5	-32,6	-24,9	-23
Bokslutsdispositioner		0,0	0,0	0,1	2,0
Resultat efter finansiella poster		27,9	17,3	28,5	48,5
Skatt på årets resultat				-0,7	
Extraordinära poster		0,0	0,0	0,0	0,0
Årets resultat	10	27,9	17,3	27,8	48,5

Balansräkning

Belopp i miljoner kronor	Not	Kommunen		Kommunkoncernen	
		2021-12-31	2020-12-31	2021-12-31	2020-12-31
TILLGÅNGAR					
Anläggningstillgångar					
Immateriella anläggningstillg	11	14,6	20,3	14,6	20,3
Materiella anläggningstillgångar	12	304,6	295,2	2018,8	1 888,9
<i>Mark, byggnader, tekniska anläggningar</i>		221,8	201,7	1 546,4	1 456,8
<i>Pågående arbeten</i>		26,3	28,1	207,1	154,9
<i>Maskiner, fordon, inventarier</i>		55,1	64	263,9	275,8
<i>Övriga materiella anläggningar</i>		1,4	1,4	1,4	1,4
Finansiella anläggningstillgångar	15	101,9	101,9	17,5	17,5
Summa anläggningstillgångar		421,1	417,4	2 051,0	1 926,7
Omsättningstillgångar					
Förråd m.m.		0,0	0,0	0,7	0,7
Exploateringsmark	17	6,5	7,2	6,5	7,2
Fordringar	18	123,3	132,5	44,8	117,2
Kassa och bank	19	172,9	187,4	181,3	196,1
Summa omsättningstillgångar		302,8	327	233,3	321,2
SUMMA TILLGÅNGAR		723,9	744,4	2 284,3	2 248,0
EGET KAPITAL, AVSÄTTNINGAR OCH SKULDER					
Eget kapital	20				
Ingående eget kapital		272,0	254,7	315,1	266,6
Direkt mot eget kapital				0,0	0,0
Årets resultat		27,9	17,3	27,8	48,5
Summa eget kapital		299,9	272	342,8	315,1
Avsättningar					
Avsättningar för pensioner och liknande förpliktelser	21	144,4	128,8	144,7	128,8
Övriga avsättningar	22	22,9	28,1	25,2	29,7
Summa avsättningar		167,3	156,9	169,9	158,5
Skulder					
Långfristiga skulder	23	4,7	4,8	1 145,0	1 071,7
Kortfristiga skulder	24	252,0	310,8	626,6	702,7
Summa skulder		256,7	315,6	1 771,7	1 774,4
SUMMA EGET KAPITAL, AVSÄTTNINGAR OCH SKULDER		723,9	744,4	2 284,3	2 248,0
Ansvarsförbindelser					
Pensionsförpliktelser som inte har tagit upp bland skulderna eller avsättningar	25	81,0	87,4		
Borgens- och övriga ansvarsförbindelser	26	1 440,9	1 361,5		
Leasing och hyresåtagande	27	29	29		

Finansieringsanalys

Belopp i miljoner kronor	Not	Kommunen		Kommunkoncernen	
		2020	2019	2020	2019
DEN LÖPANDE VERKSAMHETEN					
Årets resultat		27,9	17,3	27,8	48,5
Justering för ej likviditetspåverkande poster	28	47,6	64,6	197	14,9
Medel från verksamheten före förändring av rörelsekapital		75,6	81,9	124,8	63,4
Ökning/minskning av kortfristiga fordringar	18	9,2	7,8	72,4	14,9
Ökning/minskning av förråd och varulager		0,0	0,0	0,0	0,0
Ökning/minskning av övriga omsättningstillgångar	17	0,6	0,6	0,7	0,7
Ökning/minskning av kortfristiga skulder	24	-58,8	-10,2	-76,1	324,3
Kassaflöde från den löpande verksamheten		26,6	80,1	121,8	403,3
INVESTERINGSVERKSAMHETEN					
Investering immateriella anläggningstillgångar		-2	-8,5	-2	-8,5
Försäljning immateriella anläggningstillgångar	11	0,0	0,0	0,0	0,0
Investering materiella anläggningstillgångar	12,14	-41	-66,8	-260,2	-77,4
Försäljning materiella anläggningstillgångar		0,0	0,0	0,0	0,0
Investering i finansiella anläggningstillgångar	15	0,0	0,0	0,0	0,0
Avyttring av finansiella anläggningstillgångar	15	0,0	0,0	0,0	0,0
Förändring av pågående arbeten	13	1,8	21,4	52,3	-53,6
Kassaflöde från investeringsverksamheten		-41,2	-53,9	-209,9	-139,5
FINANSIERINGSVERKSAMHETEN					
Nyupptagna lån	23	0,0	0,0	0,0	0,0
Återbetalning av lån	23	0,0	0,0	0,0	0,0
Amortering av skuld	23	0,0	0,0	0,0	0,0
Ökning/minskning långfristiga skulder	23	0,1	3,2	73,3	-233,0
Ökning/minskning långfristiga fordringar	15	0,0	0,0	0,0	0,0
Kassaflöde från finansieringsverksamheten		0,1	3,2	73,3	-233,0
Årets kassaflöde		-14,5	29,4	-14,8	30,8
Likvida medel vid årets början	23	187,4	158,0	196,1	165,3
Likvida medel vid årets slut	24	172,9	187,4	181,3	196,1
Förändring av likvida medel		-14,5	29,4	-14,8	30,8

Noter

Belopp i miljoner kronor	Kommunen		Kommunkoncernen	
	2021	2020	2021	2020
Not 1 Verksamhetens intäkter	2021	2020	2021	2020
Försäljningsintäkter	15,4	13,6	15,4	13,6
Taxor och avgifter	24,9	25,3	84,9	100,0
Hyror och arrenden	19,2	18,8	134,3	110,8
Bidrag	149,8	155,0	149,8	155,0
Avgifter för social omsorg	0,0	0,0	0,0	0,0
Försäljning av verksamhet och konsulttjänster	7,1	10,5	7,1	10,5
Övriga intäkter	2,2	1,1	2,2	1,0
Summa	218,6	224,3	393,7	390,9
Not 2 Jämförelsestörande intäkter	2021	2020	2021	2020
Reavinster vid försäljning av anläggningstillgångar	0,0	0,0	0,0	0,0
Återbetalning AFA	0,0	0,0	0,0	0,0
Exploateringsintäkter	2,6	2,1	2,6	2,1
Summa	2,6	2,1	2,6	2,1
Not 3 Verksamhetens kostnader	2021	2020	2021	2020
Personalkostnader	740,3	742,9	779,9	779,2
Pensionskostnader	63,6	53,2	64,8	54,2
Inköp av anläggnings- och underhållsmaterial	1,4	0,6	1,4	0,6
Entreprenader och köp av verksamhet	227,1	228,5	227,1	228,5
Lokal- och markhyror, fastighetservice mm	111,8	124,2	111,8	124,2
Lämnade bidrag	65,6	65,8	65,6	65,8
Materialkostnader	29,9	33,2	29,9	33,2
Övriga kostnader	75,4	43,0	128,5	98,5
- Varav kostnader för räkenskapsrevision	0,1	0,1		
Summa	1 315,4	1 291,6	1 409,0	1 384,2
Not 4 Jämförelsestörande kostnader	2021	2020	2021	2020
Exploateringskostnader	0,0	0,0	0,0	0,0
Realisationsförl./utrangering	0,0	0,0	0,0	0,0
Summa	0,0	0,0	0,0	0,0

Belopp i miljoner kronor	Kommunen		Kommunkoncernen	
	2021	2020	2021	2020
Not 5 Avskrivningar	2021	2020	2021	2020
Avskrivning immateriella anläggningstillgångar	7,7	7,1	7,7	7,1
Avskrivningar byggnader och anläggningar	10,8	8,3	47,3	42,4
Avskrivningar maskiner och inventarier	19,2	19,8	34,9	31,3
Nedskrivningar	0,0	0,9	0,0	0,9
Summa	37,7	36,1	89,9	81,7
Not 6 Skatteintäkter	2021	2020	2021	2020
Kommunalskatt, preliminär inbetalning	690,6	705,3	690,6	705,3
Slutavräkning, preliminär innev. År	18,8	-11,8	18,8	-11,8
Slutavräkning föregående år	2,7	-4,1	2,7	-4,1
Summa	712,2	689,4	712,2	689,4
Not 7 Generella statsbidrag och utjämning	2021	2020	2021	2020
Inkomstutjämningsbidrag	262,8	251,8	262,8	251,8
Kommunal fastighetsavg	42,8	38,1	42,8	38,1
Bidrag för LSS-utjämning	8,0	16,9	8,0	16,9
Kostnadsutjämningsbidrag	79,1	85,3	79,1	85,3
Regleringsbidrag/avgift	49	16,9	49	16,9
Strukturbidrag	0,0	0,0	0,0	0,0
Generella bidrag från staten	0,0	44,7	0,0	44,7
Summa	441,7	453,8	441,7	453,8
Tillfälligt stöd från staten, byggbonus	0,0	0,0	0,0	0,0
Summa jämförelsestörande statsbidrag och utjämning	0,0	0,0	0,0	0,0
Not 8 Finansiella intäkter	2021	2020	2021	2020
Ränteintäkter på utlåning till kommunala koncernföretag	0,0	0,0	0,0	0,0
Övriga finansiella intäkter	11,2	7,8	4,4	1,3
Summa	11,2	7,8	4,4	1,3
Not 9 Finansiella kostnader	2021	2020	2021	2020
Räntekostnad pensioner	1,8	2,4	1,8	2,1
Övriga finansiella kostnader	3,7	30,2	23	50,9
Summa	5,5	32,6	24,8	53

Belopp i miljoner kronor	Kommunen		Kommunkoncernen	
	2021	2020	2021	2020
Not 10 Mot balanskravet redovisat resultat	2021	2020		
Årets resultat enligt resultaträkningen	27,9	17,3		
Reducering av samtliga reavinster	-2,6	-2,2		
Balanskravsresultat	25,3	15,1		
Synnerliga skäl	0,0	0,0		
Resultatpåverkan från tidigare öronmärkningar	0,0	0,0		
Årets resultat enligt balanskravsresultat och synnerliga skäl	25,3	15,1		

Belopp i miljoner kronor	Kommunen		Kommunkoncernen	
	2021	2020	2021	2020
Not 11 Immateriella anläggningstillgångar	2021	2020	2021	2020
Ingående anskaffningsvärde	35	26,5	35	26,5
Ingående avskrivningar	-14,7	7,6	-14,7	7,6
Ingående nedskrivningar	0,0	0,0	0,0	0,0
Ingående bokfört värde	20,3	18,9	20,3	18,9
Årets nyanskaffning	2,0	8,5	2,0	8,5
Årets avskrivning	-7,7	-7,1	-7,7	-7,1
Årets utrangering av anskaffningsvärdet	0,0	0,0	0,0	0,0
Årets utrangering av ack. avskrivningar	0,0	0,0	0,0	0,0
Årets utrangering av nedskrivningar	0,0	0,0	0,0	0,0
Årets omklassificering	0,0	0,0	0,0	0,0
Utgående anskaffningsvärde	37,1	35,0	37,1	35,0
Utgående avskrivningar	-22,4	-14,7	-22,4	-14,7
Utgående nedskrivningar	0,0	0,0	0,0	0,0
Utgående bokfört värde	14,6	20,3	14,6	20,3

Belopp i miljoner kronor	Kommunen		Kommunkoncernen	
	2021	2020	2021	2020
Not 12 Mark, byggnader och tekniska anläggningar	2021	2020	2021	2020
Allmän markreserv				
Ingående anskaffningsvärde	22,2	22,2	22,2	22,2
Ingående avskrivningar	0,0	0,0	0,0	0,0
Ingående bokfört värde	22,2	22,2	22,2	22,2
Årets nyanskaffning	0,0	0,0	0,0	0,0
Årets avskrivning	0,0	0,0	0,0	0,0
Årets utrangering av anskaffningsvärdet	0,0	0,0	0,0	0,0
Årets utrangering av ack. avskrivningar	0,0	0,0	0,0	0,0
Årets utrangering av nedskrivningar	0,0	0,0	0,0	0,0
Årets omklassificering	0,0	0,0	0,0	0,0
Utgående anskaffningsvärde	22,2	22,2	22,2	22,2
Utgående avskrivningar	0,0	0,0	0,0	0,0
Utgående nedskrivningar	0,0	0,0	0,0	0,0
Utgående bokfört värde	22,2	22,2	22,2	22,2

Belopp i miljoner kronor	Kommunen		Kommunkoncernen	
	2021	2020	2021	2020
Verksamhetsfastigheter				
Ingående anskaffningsvärde	1,7	1,7	855,5	847,6
Ingående avskrivningar	-1,4	-1,3	-97,2	-78,5
Ingående upp/ nedskrivningar	0,0	0,0	4,1	4,1
Ingående bokfört värde	0,3	0,4	762,4	774,2
Årets nyanskaffning	3,1	0,0	4,9	1,9
Årets avskrivning	-0,1	-0,1	-20,4	-18,6
Årets uppskrivning	0,0	0,0	0,0	0,0
Årets utrangering av anskaffningsvärdet	0,0	0,0	-9,9	0,0
Årets utrangering av ack. avskrivningar	0,0	0,0	0,0	0,0
Årets utrangering av nedskrivningar	0,0	0,0	0,0	0,0
Årets omklassificering	0,0	0,0	77,4	6,0
Utgående anskaffningsvärde	4,7	1,7	928,7	855,5
Utgående avskrivningar	-1,5	-1,4	-116	-97,2
Utgående upp/ nedskrivningar	0,0	0,0	2,2	4,1
Utgående bokfört värde	3,3	0,3	814,7	762,4
Fastigheter för affärsverksamhet				
Ingående anskaffningsvärde	0,9	0,9	39,5	38,7
Ingående avskrivningar	-0,6	-0,6	-3,3	-3,1
Ingående nedskrivningar	0	0	-19,3	-19,3
Ingående bokfört värde	0,2	0,2	16,9	16,3
Årets nyanskaffning	0,0	0,0	0,0	0,0
Årets avskrivning	0,0	0,0	-0,7	-0,2
Årets utrangering av anskaffningsvärdet	0,0	0,0	0,0	0,0
Årets utrangering av ack. avskrivningar	0,0	0,0	0,0	0,0
Årets utrangering av nedskrivningar	0,0	0,0	0,0	0,0
Årets omklassificering	0,0	0,0	0,0	0,8
Utgående anskaffningsvärde	0,9	0,9	39,5	39,5
Utgående avskrivningar	-0,7	-0,7	-4,0	-3,3
Utgående nedskrivningar	0,0	0,0	-19,3	-19,3
Utgående bokfört värde	0,1	0,2	16,2	16,9
Publika fastigheter (gator, vägar, parker)				
Ingående anskaffningsvärde	277,7	228,3	277,7	228,3
Ingående avskrivningar	-103,5	-95,3	-103,5	-95,3
Ingående bokfört värde	174,2	133,0	174,2	133,0
Årets nyanskaffning	27,7	49,4	27,7	49,4
Årets avskrivning	-10,7	-8,2	-10,7	-8,2
Årets utrangering av anskaffningsvärdet	0,0	0,0	0,0	0,0
Årets utrangering av ack. avskrivningar	0,0	0,0	0,0	0,0

Belopp i miljoner kronor	Kommunen		Kommunkoncernen	
	2021	2020	2021	2020
Årets utrangering av nedskrivningar	0,0	0,0	0,0	0,0
Årets omklassificering	0,0	0,0	0,0	0,0
Utgående anskaffningsvärde	305,3	277,7	305,3	277,7
Utgående avskrivningar	-114,2	-103,5	-114,2	-103,5
Utgående nedskrivningar	0,0	0,0	0,0	0,0
Utgående bokfört värde	191,2	174,2	191,2	174,2
Fastigheter för annan verksamhet				
Ingående anskaffningsvärde	6,3	6,3	1 065,8	1 007,9
Ingående avskrivningar	-1,3	-1,3	-575,6	-560,2
Ingående nedskrivningar	0,0	0,0	-8,0	-8,0
Ingående bokfört värde	5,0	5,0	481,1	447,7
Årets nyanskaffning	0,2	0,0	0,2	3,2
Årets avskrivning	0,0	0,0	-15,2	-15,4
Årets utrangering av anskaffningsvärdet	0,0	0,0	0,0	0,0
Årets utrangering av ack. avskrivningar	0,0	0,0	0,0	0,0
Årets utrangering av nedskrivningar	0,0	0,0	0,0	0,0
Årets omklassificering	0,0	0,0	35,5	54,7
Utgående anskaffningsvärde	6,5	6,3	1 067,8	1 065,8
Utgående avskrivningar	-1,4	-1,4	-590,8	-575,6
Utgående nedskrivningar	0,0	0,0	-8,0	-8,0
Utgående bokfört värde	5,1	4,9	496,0	481,1
Utgående bokfört värde Mark, byggnader och tekniska anläggningar	221,8	201,7	1 546,4	1 456,8

Not 13 Pågående arbeten	2021	2020	2021	2020
Ingående anskaffningsvärde	28,1	49,5	154,9	101,3
Ökning/minskning	-1,8	-21,4	139,2	116,6
Under året aktiverat	0,0	0,0	-86,9	-63,0
Utgående bokfört värde	26,3	28,1	207,2	154,9

Belopp i miljoner kronor	Kommunen		Kommunkoncernen	
	2021	2020	2021	2020
Not 14 Maskiner och inventarier	2021	2020	2021	2020
Maskiner				
Ingående anskaffningsvärde	11,3	10,1	11,3	10,1
Ingående avskrivningar	-4,9	-4,3	-4,9	-4,3
Ingående bokfört värde	6,4	5,8	6,4	5,8
Årets nyanskaffning	0,4	2,0	0,4	2,0
Årets avskrivning	-1,2	-1,3	-1,2	-1,3
Årets utrangering av anskaffningsvärdet	0,0	0,0	0,0	0,0
Årets utrangering av ack. avskrivningar	-0,1	0,0	-0,1	0,0
Utgående anskaffningsvärde	11,7	11,3	11,7	11,3
Utgående avskrivningar	-6,5	-4,9	-6,5	-4,9
Utgående bokfört värde	5,5	6,4	5,5	6,4
Inventarier och byggnadsinventarier				
Ingående anskaffningsvärde	157,3	142,4	175,1	175,1
Ingående avskrivningar	-108,5	-91,7	-114,0	-114,0
Ingående bokfört värde	48,8	50,7	250,7	61,1
Årets nyanskaffning	8,6	14,9	23,5	20,9
Årets avskrivning	-16,3	-16,7	-28,3	-26,0
Årets utrangering av anskaffningsvärdet	0,0	0,0	0,0	0,0
Årets utrangering av ack. avskrivningar	0,0	0,0	0,0	0,0
Utgående anskaffningsvärde	165,9	157,3	198,6	175,1
Utgående avskrivningar	-124,8	-108,5	-136,8	-114,0
Utgående bokfört värde	41,1	48,8	61,8	250,7

Bilar och andra transportmedel

Ingående anskaffningsvärde	23,7	23,2	23,7	23,2
Ingående avskrivningar	-15,6	-13,0	-15,6	-13,0
Ingående bokfört värde	8,1	10,2	8,1	10,2
Årets nyanskaffning	0,9	0,5	0,9	0,0
Årets avskrivning	-1,5	0,0	-1,5	0,0
Årets utrangering av anskaffningsvärdet	0,0	0,0	0,0	0,0
Årets utrangering av ack. avskrivningar	0,0	0,0	0,0	0,0
Utgående anskaffningsvärde	24,7	23,7	24,7	23,7
Utgående avskrivningar	-17,1	-15,6	-17,1	-15,6
Utgående bokfört värde	7,6	8,1	7,6	8,1

Belopp i miljoner kronor	Kommunen		Kommunkoncernen	
	2021	2020	2021	2020
Konst				
Ingående anskaffningsvärde	1,5	1,5	1,5	1,5
Ingående avskrivningar	-0,1	-0,1	-0,1	-0,1
Ingående bokfört värde	1,4	1,4	1,4	1,4
Årets nyanskaffning	0,0	0,0	0,0	0,0
Årets avskrivning	0,0	0,0	0,0	0,0
Årets utrangering av anskaffningsvärdet	0,0	0,0	0,0	0,0
Årets utrangering av ack. avskrivningar	0,0	0,0	0,0	0,0
Utgående anskaffningsvärde	1,5	1,5	1,5	1,5
Utgående avskrivningar	-0,1	-0,1	-0,1	-0,1
Utgående bokfört värde	1,4	1,4	1,4	1,4
Utgående bokfört värde maskiner och inventarier	56,5	64,0	263,9	275,8
Not 15 Finansiella anläggningstillgångar	2021	2020	2021	2020
Aktier och andelar				
Aktier och andelar i kommunens koncernföretag				
Flens Bostads AB	6,0	6,0	0,0	0,0
Flens Kommunfastigheter AB	38,0	38,0	0,0	0,0
Flen Vatten och Avfall AB	1,0	1,0	0,0	0,0
Framtidsbruket AB	15,7	15,7	0,0	0,0
Unikabruket AB	28,5	28,5	0,0	0,0
Summa	89,2	89,2	0,0	0,0
Aktier och andelar i övriga företag				
Förlagslån Kommuninvest	2,5	2,5	2,5	2,5
Kommunförbundet Sörmlands kollektivtrafikmyndighet	0,0	0,0	0,0	0,0
Kommuninvest ekonomisk förening	10,1	10,1	10,1	10,1
Bostadsrätter, andelar och övriga aktier	0,1	0,1	0,8	0,8
Summa	12,7	12,7	13,4	13,4
Summa aktier och andelar	101,9	101,9	13,4	13,4
Långfristiga fordringar				
Övriga fordringar	0,0	0,0	0,0	0,0
Summa långfristiga fordringar	0,0	0,0	0,0	0,0
Summa finansiella anläggningstillgångar	101,9	101,9	17,5	17,5

Belopp i miljoner kronor	Kommunen		Kommunkoncernen	
	2021	2020	2021	2020
Not 16 Förråd och lager	2021	2020	2021	2020
Förråd och lager	0,0	0,0	0,7	0,7
Summa	0,0	0,0	0,7	0,7
Not 17 Exploateringsmark	2021	2020	2021	2020
Flen				
Redovisat värde vid årets början	2,7	3,0	2,7	3,0
Nyanskaffning	0,0	0,0	0,0	0,0
Försäljning	0,6	-0,3	0,0	-0,3
Redovisat värde vid årets slut	2,1	2,7	2,7	2,7
Sparreholm				
Redovisat värde vid årets början	0,7	0,7	0,7	0,7
Nyanskaffning	0,0	0,0	0,0	0,0
Försäljning	0,0	0,0	0,0	0,0
Redovisat värde vid årets slut	0,7	0,7	0,7	0,7
Hälleforsnäs				
Redovisat värde vid årets början	2,6	2,6	2,6	2,6
Nyanskaffning	0,0	0,0	0,0	0,0
Försäljning	0,0	0,0	0,0	0,0
Redovisat värde vid årets slut	2,6	2,6	2,6	2,6
Malmköping				
Redovisat värde vid årets början	0,4	0,4	0,4	0,4
Nyanskaffning	0,0	0,0	0,0	0,0
Försäljning	0,0	0,0	0,0	0,0
Redovisat värde vid årets slut	0,4	0,4	0,4	0,4
Vadsbro				
Redovisat värde vid årets början	0,1	0,1	0,1	0,1
Nyanskaffning	0,0	0,0	0,0	0,0
Försäljning	0,0	0,0	0,0	0,0
Redovisat värde vid årets slut	0,1	0,1	0,1	0,1
Mellösa				
Redovisat värde vid årets början	1,3	1,3	1,3	1,3
Nyanskaffning	0,0	0,0	0,0	0,0
Försäljning	-0,1	0,0	-0,7	0,0
Redovisat värde vid årets slut	1,2	1,3	0,6	1,3

Belopp i miljoner kronor	Kommunen		Kommunkoncernen	
	2021	2020	2021	2020
Betna				
Redovisat värde vid årets början	0,1	0,0	0,1	0,0
Nyanskaffning	0,0	0,1	0,0	0,1
Försäljning	0,0	0,0	0,0	0,0
Redovisat värde vid årets slut	0,1	0,1	0,1	0,1
Summa exploateringsmark	6,5	7,2	6,5	7,2

Not 18 Fordringar	2021	2020	2021	2020
Kundfordringar	7,6	7,4	9,8	9,3
Fordran stat och övriga kommuner	60,1	66,0	60,1	66,0
Förutbetalda kostnader/uppplupna intäkter	40,6	44,5	37,9	36,9
Övriga fordringar	15,0	14,6	4,3	5,0
Summa fordringar	123,3	132,5	112,1	117,2

Not 19 Kassa och bank	2021	2020	2021	2020
Handkassa	0,2	0,2	0,2	0,2
Bank	172,7	187,2	181,1	195,9
Varav kommunens del	103,0	105,4		
Summa	172,9	187,4	181,3	196,1

Kommunen har en checkkredit på 30 miljoner kronor. Vid 2021-12-31 var 0 kr utnyttjad

Not 20 Eget kapital	2021	2020	2021	2020
Ingående balans	272,0	254,7	315,1	266,6
Periodens resultat	27,9	17,3	27,8	48,5
Avsättning	0,0	0,0	0,0	0,0
Redovisat värde vid årets slut	299,9	272,0	342,8	315,1

Not 21 Avsättningar för pensioner och liknande förpliktelser	2021	2020	2021	2020
Specifikation – Avsatt till Pensioner				
Särskild avtals/ålderspension	2,1	2,4	2,1	2,4
Förmånsbestämd/kompl pension	98,7	87,9	98,7	87,9
Ålderspension	15,4	13,6	15,4	13,6
Pension till efterlevande	0,0	0,0	0,0	0,0
Avtalspension	0,0	0,8	0,0	0,8
Summa pensioner	116,2	103,9	116,2	103,9
Löneskatt	28,2	24,9	28,2	24,9
Summa	144,4	128,8	144,4	128,8

Förändring av Avsättning för pensioner	2021	2020	2021	2020
Ingående avsättning	129,0	122,5	129,0	122,5

Belopp i miljoner kronor	Kommunen		Kommunkoncernen	
	2021	2020	2021	2020
Nya förpliktelser under året	0,0	0,0	0,0	0,0
Nyintjänad pension	5,8	7,3	5,8	7,3
Ränte- och basbeloppsuppräknings	1,7	2,6	1,7	2,6
Övrig post	5,2	0,3	5,2	0,3
Avtalspension	0,0	0,0	0,0	0,0
Årets utbetalningar	-3,7	-3,6	-3,7	-3,6
Förändring av löneskatt	3,1	1,6	3,1	1,6
Summa	144,4	128,8	144,4	128,8

Beräkningsgrund för pensioner framgår av avsnittet Redovisningsprinciper

Not 22 Övriga avsättningar	2021	2020	2021	2020
Avsatt för återställande av deponi				
Ingående avsättning	28,1	35,6	28,1	35,6
Ytterligare avsättningar	0,0	0,0	0,0	0,0
Ianspråkstagna avsättningar	-5,2	-7,5	-5,2	-7,5
Utgående avsättningar	22,9	28,1	22,9	28,1

Avsättningen avser återställande av deponi vid Frutorpstippen. Deponin ska vara sluttäckt och godkänd 2024.

Övriga avsättningar	2021	2020	2021	2020
Uppskjuten skatt	0,0	0,0	2,2	1,6
Övrigt	0,0	0,0	0,0	0,0
Summa	0,0	0,0	2,2	1,6

Summa övriga avsättningar	22,9	28,1	25,2	29,7
----------------------------------	-------------	-------------	-------------	-------------

Not 23 Långfristiga skulder	2021	2020	2021	2020
Lån i banker och kreditinstitut	0,0	0,0	1 141,2	1 066,9
Investeringsbidrag	4,8	4,8	4,8	4,8
Övriga långfristiga skulder	0,0	0,0	0,0	0,0
Summa	4,7	4,8	1 145,0	1 071,7

Beviljad checkkredit	2021	2020	2021	2020
Lån som förfaller inom:				
1 år	0,0	0,0		
2-3 år	0,0	0,0		
3-5 år	0,0	0,0		
5< år	0,0	0,0		

Belopp i miljoner kronor	Kommunen		Kommunkoncernen	
	2021	2020	2021	2020
Not 24 Kortfristiga skulder	2021	2020	2021	2020
Kortfristig del av långfristig skuld	0,0	0,0	414,1	376,8
Leverantörsskulder	54,0	77,4	74,8	102,4
Koncernkonto bolagens andel	77,0	89,3	7,1	6,1
Personalens skatter, avgifter och löneavdrag	11,4	12,7	11,4	12,7
Skuldförda statsbidrag	28,1	15,8	28,1	15,8
Övriga kortfristiga skulder	0,2	0,2	9,8	18,4
Upplupna kostnader och förutbetalda intäkter	81,3	115,4	80,6	170,6
Summa	252,0	310,8	625,9	702,8
Not 25 Pensionsförpliktelser som inte har tagits upp bland skulderna eller avsättningarna				
Ingående balans	87,4	91,6	87,4	91,6
Aktualisering	0,0	0,0	0,0	0,0
Nyintjänad pension	-1,1	-1,6	-1,1	-1,6
Ränteuppräknig	1,1	1,9	1,1	1,9
Basbeloppsuppräknig	0,0	0,0	0,0	0,0
Ändringar av försäkringstekniska grunder	1,0	-0,5	1,0	-0,5
Övrig post	-0,6	2,7	-0,6	2,7
Årets utbetalningar	-5,6	-5,9	-5,6	-5,9
Summa pensionsförpliktelser	82,3	88,2	82,3	88,2
Löneskatt	-1,3	-0,8	-1,3	-0,8
Utgående balans	81,0	87,4	81,0	87,4
Not 26 Borgens- och övriga ansvarsförbindelser	2021	2020		
Borgensåtagande – kommunägda bolag				
Flens Bostads AB	304,0	284,0		
Flens Kommunfastigheter AB	823,9	824,5		
Flen Vatten och Avfall AB	273,0	223,0		
Unikabruket AB	40,0	30,0		
Summa	1 440,9	1 361,5		
Övriga				
Sörmlands Kollektivtrafikmyndighet	0,0	55,8		
Egna hem och småhus	0,2	0,2		
Föreningar och stiftelser	2,9	2,9		
Summa	3,1	58,9		
Summa borgens- och övriga ansvarsförbindelser				
Summa	1 444,0	1 321,9		

Belopp i miljoner kronor	Kommunen		Kommunkoncernen	
	2021	2020	2021	2020
Kommuninvest i Sverige AB				
Flens kommun har i april 1996 ingått en solidarisk borgen såsom för egen skuld för Kommuninvest i Sverige AB:s samtliga nuvarande och framtida förpliktelser. Samtliga 292 kommuner och landsting/regioner som per 2020-12-31 var medlemmar i Kommuninvest ekonomisk förening har ingått likalydande borgensförbindelse. Mellan samtliga medlemmar i Kommuninvest ekonomisk förening har ingåtts ett regressavtal som reglerar fördelningen av ansvaret mellan medlemmar vid ett eventuellt ianspråktagande av ovan nämnda borgensförbindelse. Enligt regressavtalet ska ansvaret fördelas dels i förhållande till storleken på de medel som respektive medlem lånat av Kommuninvest i Sverige AB, del i förhållande till storleken på medlemmarnas respektive insatskapital i Kommuninvest ekonomisk förening. Vid en uppskattning av den finansiella effekten av Flens kommuns ansvar enligt ovan nämnd borgensförbindelse, kan noteras att per 2021-12-31 uppgick Kommuninvest i Sverige AB:s totala förpliktelser till 501 229 801 864 kronor och totala tillgångar till 525 483 415 941 kronor. Flens kommuns andel av de totala förpliktelserna uppgick till 1 493 417 849 kronor och andelen av de totala tillgångarna uppgick till 1 550 385 245 kronor.				
Not 27 Leasing och hyresåtagande	2021	2020		
Operationella leasingavtal	3,8	4,3		
Inventarier och utrustning				
Framtida minimileaseavgifter	0,3	0,3		
Därav förfall inom 1 år	0,2	0,2		
Därav förfall inom 1-5 år	0,1	0,1		
Därav förfall senare än 5 år	0,0	0,0		
Fordon				
Framtida minimileaseavgifter	3,5	4,0		
Därav förfall inom 1 år	2,3	2,3		
Därav förfall inom 1-5 år	1,2	1,7		
Därav förfall senare än 5 år	0,0	0,0		
Finansiella leasingavtal vars avtalstid överstiger 3 år				
Totala minimileaseavgifter	0,0	0,0		
Framtida finansiella kostnader	0,0	0,0		
Nuvärde av minimileaseavgifter	0,0	0,0		
Hyresåtagande				
Minimihyror	25,2	24,7		
Därav förfall inom 1 år	2,3	0,3		
Därav förfall inom 1-5 år	7,5	11,5		
Därav förfall senare än 5 år	15,4	12,8		
Not 28 Justering för ej likviditetspåverkande poster	2021	2020	2021	2020
Av- och nedskrivningar	37,7	36,5	89,9	50,6
Förändring pensionsavsättningar inkl löneskatt not 21	15,4	6,3	15,4	6,3
Förändring övriga avsättningar	-5,4	-7,4	-5,4	-7,4
Övriga poster	0,0	30,0	-3,3	-34,6
Summa	47,6	64,6	97,0	14,9

Redovisningsprinciper

- Årsredovisningen är upprättad i enlighet med lagen om kommunal redovisning och rekommendationer från Rådet för kommunal redovisning.
- Intäkter redovisas i den omfattning det är sannolikt att de ekonomiska tillgångarna kommer att tillgodogöras kommunen och intäkterna kan beräknas på ett tillförlitligt sätt.
- Fordringar har upptagits till de belopp varmed de beräknas inflyta.
- Tillgångar och skulder har upptagits till anskaffningsvärde där inget annat anges. Periodiseringar av inkomster och utgifter har skett enligt god redovisningssed.
- Nedan lämnas kommentarer till de redovisningsprinciper kommunen använt samt avvikelser jämfört med lagstiftning och rekommendationer.

Anläggningstillgångar

Som investeringsutgift räknas anskaffningar med en varaktighet på minst tre år och med ett anskaffningsvärde om minst 25 000 kr.

Under året har större investeringar bestående av komponenter aktiverats som separata enheter med separat avskrivningstid. Även de äldre anläggningstillgångarna bestående av komponenter som tidigare inte aktiverats med separata avskrivningstider, har under perioden delats upp i separata delar med avskrivningstid motsvarande förväntad livslängd.

Anläggningstillgångar upptas i balansräkningen till anskaffningsvärdet med avdrag för planerliga avskrivningar samt nedskrivningar. De investeringsinkomster som avser anslutningsavgifter redovisas som skuld och upplöses i samma takt som investeringen skrivs av.

Korttidsinventarier, det vill säga, inventarier som antas ha en livslängd om högst tre år eller har ett värde som understiger 25 tusen kronor har kostnadsförts direkt vid anskaffning.

Nedlagda kostnader vid pågående projekt redovisas som pågående arbeten till dess att de tas i bruk.

Avskrivningsprinciper

Tillgångar skrivs av linjärt från tidpunkten för då de tas i bruk utifrån en bedömning av nyttjandetiden. På tillgångar i form av mark, konst och pågående arbeten görs emellertid inga avskrivningar. Nedskrivning sker vid bestående värdenedgång.

Avskrivningstider	
Verksamhetsfastigheter	10-50 år
Hyresfastigheter	10-33 år
Gator och vägar	20-33 år
Maskiner och inventarier	5-10 år
Fordon	3-20 år
Datorer	3 år
Mark	skrivs ej av
Konst	skrivs ej av

Exploateringar

Utgifter för exploatering redovisas som omsättningstillgång. Med exploatering avses iordningställande av markförarbets- och bostadsområden som kommunen beräknar sälja.

Försäljning redovisas mot resultaträkningen tillsammans med matchande kostnader när äganderätten övergår till köparen.

Utgifter för tillgångar avsedda för stadigvarande bruk som ska kvarstå i kommunens ägo redovisas som anläggningstillgång.

Sammanställd redovisning (RKR 8.2)

I den kommunala koncernen ingår samtliga bolag och kommunalförbund i vilka Flens kommun har minst tjugo procents inflytande.

Kommunkoncernens medlemmar och ägarandelar framgår i avsnittet Kommunkoncernen.

Syftet med den sammanställda redovisningen är att ge en samlad helhetsbild av kommunens ekonomiska ställning oberoende av vilken juridisk form verksamheten bedrivs. Den sammanställda redovisningen har upprättats enligt förvärvsmetoden och med hänsyn till specificering enligt proportionell konsolideringsmetod.

Kommunens bokförda värden på aktier i de kommunala bolagen har eliminerats mot bolagens eget kapital. I koncernens eget kapital ingår efter eliminering, förutom kommunens eget kapital, endast den del av de kommunala bolagens eget kapital som motsvarar ägd andel. Tillgångar och skulder samt intäkter och kostnader har upptagits till så stor del som motsvarar ägd andel. Därefter har interna mellanhavanden eliminerats med ägd andel.

Jämförelsestörande och extraordinära poster (RKR 3.1)

ämförelsestörande poster särredovisas när dessa förekommer i not till respektive post i resultaträkningen och/eller i kassaflödesrapporten.

Som jämförelsestörande betraktas poster som är sällan förekommande och överstiger 10 miljoner kronor. Dessutom redovisas alltid kommunens realisationsvinster vid fastighetsförsäljningar samt kostnader och intäkter för tomtförsäljning i samband med markexploatering som jämförelsestörande.

Skatteintäkter (RKR 4.2)

Den preliminära slutavräkningen för skatteintäkter baseras på Sveriges Kommuner och Regioners (SKR:s) decemberprognos i enlighet med rekommendation RKR 4.2.

Övriga intäkter

Investeringsbidrag har tagits upp som en långfristig skuld och periodiseras över anläggningens nyttjandeperiod.

Huvudregeln för vad som betraktas som investering i Flens kommun är att inköpet har en nyttjandeperiod på minst tre år och ett anskaffningsvärde på minst 25 tusen kronor exklusive moms.

Kassa och bank

Hela behållningen på koncernkontot i kommunens balansräkning redovisas i Kassa och bank. Ställningen på respektive bolags konto redovisas som kortfristig skuld eller fordran.

Pensioner (RKR 2.2, 7.1, 10.2, 17.2)

Förpliktelser för pensionsåtaganden för anställda i kommunen är beräknade enligt Sveriges Kommuner och Regioners beräkningsmodell, RIPS17.

Pensioner redovisas enligt blandmodellen vilket innebär att pensioner inklusive löneskatt intjänade till och med 31 december 1997 behandlas som ansvarsförbindelse.

Pensionsåtaganden avseende det individuella valet, och som intjänats under perioden, har kostnadsförts och redovisats som kortfristig skuld. Det gäller även den särskilda löneskatten för individuella delen. Åtaganden för visstids- eller särskild ålderspension samt intjänad pension på löneandelar över 7,5 basbelopp har kostnadsförts under perioden samt redovisats som avsättning i balansräkningen.

Även pensionsåtaganden för förtroendevalda politiker redovisas i resultat- och balansräkningen.

Vid årsskiftet 2015/2016 gjordes en inbetalning till KPA gällande en försäkringslösning för pensioner som tidigare redovisats som ansvarsförbindelse: de pensioner som tjänats in för 1998.

Semesterlöneskulden

Semesterlöneskulden avser ej uttagna semesterdagar vid periodens slut. Tillsammans med okompenserad övertid och därpå upplupen arbetsgivaravgift redovisas de som en kortfristig skuld och belastar resultatet det år de intjänas. Semesterlöneskulden redovisas löpande månadsvis motsvarande periodens intjänande och uttag av semesterdagar.

Leasing- och hyresavtal (RKR 13.2)

Flens kommun har för närvarande bara operationella leasingavtal och dessa bokförs ej som tillgång utan som kostnad på resultatet.

Drift- och investeringsredovisning

Driftredovisning

Nämnd	Intäkter 2021	Kostnader 2021	Netto-kostnader 2021	Budget 2021	Avvikelse mot budget	Netto-kostnader 2020
Kommunfullmäktige	0,0	-2,2	-2,2	-3,0	0,9	-1,9
Kommunstyrelse	8,4	-106,2	-97,8	-102,5	4,6	-92,6
Revision	0,0	-1,0	-1,0	-1,1	0,1	-1,0
Överförmyndare	5,7	-8,9	-3,3	-4,2	0,9	-3,5
Valnämnd/Jävsnämnd	0,0	-0,1	-0,1	-0,2	0,1	-0,1
Barn-, utbildnings- och kulturnämnd	98,5	-535,5	-437,0	-429,0	-7,9	-432,7
Samhällsbyggnadsnämnd	20,7	-100,2	-79,5	-81,5	2,0	-70,6
Socialnämnd	119,5	-619,2	-499,8	-454,5	-45,2	-487,8
Summa nämnder	250,7	-1 373,3	-1 122,6	-1 081,4	-44,7	-1 090,3

Övriga kommun-gemensamma kostnader under kommunstyrelsen	Intäkter 2021	Kostnader 2021	Netto-kostnader 2021	Budget 2021	Avvikelse mot budget	Netto-kostnader 2020
Finans övergripande	0,2	0,0	0,2	0,0	0,2	-29,2
Pensioner	39,5	-64,5	-25,0	-19,9	-5,1	-15,2
Personalomkostnader	9,1	-1,3	7,8	3,0	4,8	8,4
Kalkylerad kapitalkostnad	41,3	0,0	41,3	36,0	5,3	39,2
Skatt	718,0	0,0	718,0	684,5	33,5	690,8
Statliga utjämningsbidrag	435,9	0,0	435,9	434,2	1,7	441,9
Ränta	7,2	0,0	7,2	6,4	0,8	6,9
Avskrivningar enligt plan	0,0	-37,7	-37,7	-31,5	-6,2	-35,1
Semesterlöneskuld	0,0	0,0	0,0	-4,8	4,8	0,0
Oförutsedda behov	1,9	-1,0	0,9	-10,3	11,2	-0,1
Summa finansförvaltning	1 253,0	-104,5	1 148,5	1 097,6	51,0	1 107,5

Summa totalt	1 505,7	-1 477,8	27,9	21,6	6,3	17,3
---------------------	----------------	-----------------	-------------	-------------	------------	-------------

Investeringsredovisning

Belopp i miljoner kronor	Intäkter 2021	Kostnader 2022	Netto 2021	Budget 2021
Kommunstyrelse	0,3	15,1	14,8	122,3
varav.....IT-utrustning	0,0	2,2	2,2	3,6
Utbyggnad bredband	0,3	11,4	11,2	4,0
Strategiska mark- och fastighetsinköp	0,0	0,3	0,3	82,9
Exploatering	0,0	0,5	0,5	16,6
Barn-, utbildning- och kultur nämnd	0,0	4,0	4,0	5,2
varav..... IT-investeringar	0,0	1,9	1,9	2,2
Inventarier och möbler	0,0	1,3	1,3	1,5
Måltidsservice	0,0	0,7	0,7	1,3
Samhällsbyggnadsnämnd	1,4	26,2	24,8	39,8
varav.....Gator och vägar	0,0	7,0	7,0	11,0
Gång- och cykelväg	1,4	4,1	2,7	3,0
Ny systemmiljö geodata	0,1	0,5	0,4	0,5
Park- och utemiljö	0,0	1,5	1,5	7,1
Socialnämnd	0,0	1,2	1,2	7,1
varav.....Inventarier	0,0	2,8	2,8	7,0
Summa investeringar	1,4	46,2	44,8	174,3

Redovisning fleråriga projekt

Belopp i miljoner kronor	Utfall tom 2019	Utfall 2020	Utfall 2020	Totalt utfall	Budget tom 2021
Utbyggnad bredband	29,1	9,8	11,2	44,9	35,4
Landsvägsgratan Malmköping	31,0	0,3	0,0	31,3	36,1

Bolagen

Flens kommunkoncern består, förutom kommunen, av fem helägda dotterbolag: Flens Bostads AB (FBAB), Flens Kommunfastigheter AB (FKAB), Flen Vatten och Avfall AB (FVAAB), Framtidsbruket AB samt Unikabruket AB.

Utöver de helägda bolagen har kommunen ett fåtal aktier i ett antal organisationer. Dessa ingår inte i den sammanställda redovisningen då kommunen inte har något väsentligt inflytande i dem.

I den sammanställda resultat- och balansräkningen ingår, förutom kommunen, de fem helägda dotterbolagen. Interna mellanhavanden inom koncernen, till exempel interna fordringar och aktieinnehav, har eliminerats så långt som möjligt. Vid upprättande av koncernredovisningen har kommunens redovisningsprinciper varit vägledande.

För perioden 1 januari – 31 december 2021 redovisar kommunkoncernen ett resultat på +27,8 miljoner kronor (48,5 miljoner kronor för 2020) efter eliminering av interna mellanhavanden och före extraordinära poster.

Flens Bostads AB

Anställda i medeltal 2021 (2020)	29 (28)
Balansomslutning 2021-12-31 (2020-12-31)	508,7 miljoner kronor (487,92 miljoner kronor)
Resultat 2021 (2020)	1,7 miljoner kronor (2,4 miljoner kronor)
Soliditet 2021-12-31 (2020-12-31)	17,8 procent (18,2 procent)

Bolagets vision är, "Flens Bostads AB, som ägare och förvaltare med en självständig ekonomi, ska vara ett flexibelt och framtidsinriktat företag som kan rekommenderas till andra såväl hyresgäster, brukare, anställda och ägaren."

FBAB har ett avkastningskrav som anger att det långsiktiga direktavkastningskravet på verksamhetens fastighetskapital ska vara 6,5 procent utifrån en normaliserad underhållsnivå på 110 kr/kvadratmeter samt att verksamhetens soliditet ska långsiktigt vara 20 procent. Enligt ägardirektivet ska avkastningen enligt ovan återinvesteras i bolagets fastigheter och användas till underhåll eller övriga investeringar eller nybyggnation. Det ekonomiska

avkastningskravet i ägardirektiven kan anses vara uppfyllt eftersom avkastningen används till underhåll.

Nybyggnationen av sexton lägenheter i kvarteret Städet är färdigställd. Förberedelser och detaljplanearbete pågår för byggnation i kvarteret Pokalen i centrala Flen. Underhållsarbeten har ställts om mot gemensamma ytor och utvändiga arbeten på grund av pandemin.

Vakansgraden när det gäller lägenheter är fortsatt på en låg nivå och en viss nedgång kan noteras under 2021. Den 31 december 2021 låg vakansgraden på 3,2 procent (2020-12-31: 4,0 procent)

2021 års resultat uppgår till 1,7 miljoner kronor vilket är 0,7 miljoner kronor lägre än föregående år. Den främsta anledningen är att bolaget inte har fått full försäkringsersättning för skador i två lägenheter.

Flens Kommunfastigheter AB

Anställda 2021 (2020)	38 (38)
Balansomslutning 2021-12-31 (2020-12-31)	893,7 miljoner kronor (880,2 miljoner kronor)
Resultat 2021 (2020)	0,1 miljoner kronor (+1,3 miljoner kronor)
Soliditet 2021-12-31 (2020-12-31)	2,9 procent (3,9 procent)

Bolaget bildades i november 2010 och förvärvade i slutet av 2010 en betydande del av kommunens verksamhetsfastigheter. Den 1 oktober 2015 förvärvade bolaget även kommunens omsorgsfastigheter. FKAB:s fastighetsbestånd består huvudsakligen av förskolor, skolor, omsorgsboenden och idrottsanläggningar samt några övriga fastigheter för kommunens verksamhet.

Bolagets huvudsakliga uppgift är att tillgodose Flens kommuns verksamheter med effektivt utformade och ändamålsenliga lokaler i egna fastigheter eller genom inhyrda lokaler. Bolaget ska anpassa fastighetsbeståndet till kommunens långsiktiga lokalbehov. Bolaget erbjuder dessutom fastighetsrelaterade tilläggstjänster som exempelvis lokalvård och vaktmästeri, samt har i uppdrag av kommunen att förvalta och administrera de kommunala verksamhetslokalerna.

Investeringsvolymen har varit fortsatt hög. En ny förskola med åtta avdelningar invigdes i april 2021. Byggnation av ett nytt gruppboende enligt LSS pågår och beräknas vara klart i mars 2022. Anpassning av kök i skolor och förskolor till kallmatsleveranser från det nya produktionsköket i Hälleforsnäs pågår och fortsätter även under 2022. Totalt har projekt för 77,4 miljoner kronor färdigställts under året.

Resultatet efter skatt för 2021 uppgår till +0,1 miljoner kronor (2020: +1,3 miljoner kronor).

Flen Vatten och Avfall AB

Anställda 2021 (2020)	0 (0)
Balansomslutning 2021-12-31 (2020-12-31)	353,5 miljoner kronor (293 miljoner kronor)
Resultat före skatt 2021 (2020)	0,0 miljoner kronor (0,0 miljoner kronor)
Soliditet 2021-12-31 (2020-12-31)	1 procent (2 procent)

Flen Vatten och Avfall AB (FVAAB) äger 33 procent av driftbolaget Sörmland Vatten och Avfall AB som äger de allmänna vatten- och avloppsanläggningarna och är huvudman för VA-anläggningarna i Flens kommun.

Syftet är att genom bolaget driva och utveckla kommunens dricksvattenförsörjning och avloppshantering samt renhållning så att användarnas behov tillgodoses. Driften ska ske på sådant sätt att bolaget bidrar till en långsiktigt hållbar samhällsutveckling. Verksamheten är helt avgiftsfinansierad och baseras på självkostnadsprincipen.

Omsättningen uppgår 2021 till 74,1 miljoner kronor (2020: 74,7 miljoner kronor) och resultatet efter finansiella poster till 0 kronor. (2020: 0 miljoner kronor). Då en avsättning till investeringsfond för VA har gjorts med 0,1 miljoner kronor är det underliggande resultatet ett överskott om 0,1 miljoner kronor.

De största investeringarna har gjorts i VA-ledningsnät för att kunna ansluta områdena Fornbo, Fällökna och Malmsjöberg med kommunalt VA. Även en investering i en tankstation för biogas längs med riksväg 57 har gjorts under året.

Framtidsbruket AB

Anställda 2021 (2020)	0 (0)
Balansomslutning 2021-12-31 (2020-12-31)	15,4 miljoner kronor (16,1 miljoner kronor)
Resultat 2021 (2020)	-0,6 miljoner kronor (-1,2 miljoner kronor)
Soliditet 2021-12-31 (2020-12-31)	44 procent (43 procent)

Syftet med Framtidsbruket AB är att skapa förutsättningar för fortsatt utveckling av Hälleforsnäs bruksområde och därmed hela Hälleforsnäs genom att förvärva, utveckla och förvalta lokaler på området med inriktning på handel, småindustri och kulturaktiviteter. Målet är att finna en långsiktig ägare till området.

Unikabruket AB

Anställda 2021 (2020)	0 (0)
Balansomslutning 2021-12-31 (2020-12-31)	48,0 miljoner kronor (37,5 miljoner kronor)
Resultat 2021 (2020)	-1,6 miljoner kronor (-1,2 miljoner kronor)
Soliditet 2021-12-31 (2020-12-31)	11,1 procent (18,4 procent)

Unikabruket AB har till föremål för sin verksamhet att förvalta lokalobjekt med helt eller delvis kommunalt engagemang avseende uthyrning till näringsliv och därmed förenlig verksamhet. Bolaget har inga anställda utan samordning sker med Framtidsbruket AB, som äger övriga delar av bruksområdet i Hälleforsnäs.

Arbetet med ett 800 kvm stort, nytt produktionskök för Flens kommuns måltidsverksamhet i lokalerna redovisas som pågående nyanläggning. Köket har tyvärr inte kunnat tas i drift då Vattenfall inte har kunnat leverera tillräckligt med el. En ny transformatorstation färdigställs under våren-sommaren 2022 och då räknas Måltidsservice inom Flens kommun att ta köket i bruk fullt ut. Hyresintäkterna beräknas då täcka kostnaderna fullt.

Ord & begrepp

Anläggningstillgång

Tillgångar för stadigvarande bruk som fastigheter, maskiner, inventarier med mera.

Avskrivning

Planmässig värdeminskning av en anläggningstillgång på grund av ålder och förslitning.

Balanskravsresultat

Är årets resultat när hänsyn tagits till reavinster och täckning av tidigare års underskott. Detta resultat ska vara minst noll för att kommunen ska leva upp till ekonomi i balans.

Balansräkning

Redovisar den ekonomiska ställningen, tillgångar och skulder samt eget kapital vid räkenskapsårets slut.

Budget

Plan över framtida planerade ekonomiska och verksamhetsmässiga händelser under en bestämd tidsperiod.

Eget kapital

Ingående eget kapital från föregående år och årets resultat eller skillnaden mellan tillgångar och skulder.

Extraordinära poster

Kostnader och intäkter av väsentliga belopp som härrör från verksamheter som klart saknar samband med ordinarie verksamhet och som inträffar oregelbundet.

Finansieringsanalys

Visar hur investeringarna finansierats samt hur rörelsekapitalet (omsättningstillgångarna minus korta skulder) förändrats.

Finansiella kostnader och intäkter

Bland annat kostnadsräntor på lån och ränteintäkter på gjorda placeringar.

Finansnetto

Skillnaden mellan finansiella kostnader och intäkter.

God ekonomisk hushållning

Att verksamheten bedrivs så effektivt och ändamålsenligt som möjligt med insatta resurser och att varje generation gör rätt för sig, det vill säga, att inte övervältra kostnader till kommande generationer.

God redovisningssed

När det är vanligt att en redovisningsfråga hanteras på samma sätt av flertalet redovisningsskyldiga blir redovisningssättet god sed.

Internränta

Kalkylmässig ränta för det kapital som nyttjas av en viss verksamhet.

Kapitalkostnad

Internränta och avskrivningar som en verksamhet belastas med för de investeringsmedel de tagit i anspråk.

Kommunalekonomisk utjämning

Den kommunalekonomiska utjämningen indelas i fem olika delar, inkomstutjämning, kostnadsutjämning, strukturbidrag, införandebidrag och regleringsbidrag/avgift. Syftet är att samtliga kommuner i landet ska kunna bedriva verksamhet med så lika förutsättningar som möjligt oberoende av struktur och skatteunderlag.

Kortfristiga fordringar

Fordringar som förfaller till betalning inom ett år från balansdagen (31/12).

Kortfristiga skulder

Skulder som ska betalas inom ett år.

Likviditet

Betalningsberedskap på kort sikt.

Långfristiga fordringar

Fordringar som ska betalas senare än ett år från balansdagen (31/12).

Långfristiga skulder

Den del av skulderna som inte ska betalas inom ett år.

Omsättningstillgång

Kassa, bank, kortfristiga placeringar, kortfristiga fordringar och förråd, det vill säga, tillgångar man kan omsätta inom 1 år.

Ramar

Beviljade nettokostnader (kostnader minus intäkter) för respektive nämnd att utföra verksamheten i enlighet med målen och uppdragen i budgeten.

Resultaträkning

Visar kommunens totala kostnader och totala intäkter samt årets resultat.

Rörelsekapital

Skillnaden mellan omsättningstillgångar och kortfristiga skulder.

Skatteintäkter

Kommunalskatten inklusive slutavräkningarna.

Soliditet

Andelen eget kapital av det totala kapitalet, visar graden av tillgångarna.

Utjämning

Kommunalekonomisk utjämning och LSS-utjämning.

Årets resultat

Årets intäkter minus kostnader.

Bilagor

Bilaga 1 - indikatorer

I nedanstående tabeller har trendpilar lagts in för att visa utvecklingen av indikatorn



Förändring av värde

Strategiskt område 1, Med sikte på en hållbar framtid i samverkan med omvärlden

Indikator	Utgångsvärde Flens	Mål 2023	Senaste värde	Trend
Andel egenproducerad förnybar el i relation till total förbrukning (%) Källa: Egen mätning (FBAB)	2,8 % (2019)	↑	3,5 % (FBAB 2021)	↑
Andel egenproducerad förnybar el i relation till total förbrukning (%) Källa: Egen mätning (FKAB)	0,0 % (FKAB, 2019)	↑	0,3 % (FKAB 2021)	↑
Andel av kommunkoncernens bilar som drivs av förnyelsebara drivmedel enligt upphandlingsmyndighetens definition (%) Källa: Egen mätning	11 (2018)	50	14 (2019)	↑
Antalet allmänna/publika elbilsladdplatser inom Flens kommun	5 (2019)	10	5 (2021)	→
Kommunkoncernens energiprestanda (energiförbrukning kWh/m ²) (FBAB)	152,38 kWh/ m ² (2018)	↓	137,3 kWh/ m ² (2021)	↓
Kommunkoncernens energiprestanda (energiförbrukning kWh/m ²) (FKAB)	179,98 kWh/m ² (2018)	↓	178,0 kWh/m ² (2021)	↓
Andel (%) matavfall som behandlas biologiskt så att biogas produceras och växtnäringen tas tillvara på produktiv åkermark. Källa: Sörmland Vatten och Avfall AB:s verksamhet, mäts vartannat år	54 (2016)	↑	53 (2020)	↓

Matsvinn (serveringssvinn + tallrikssvinn), gram/portion i kommunens måltidsverksamhet för förskola, skola och äldreomsorg. Källa: Egen mätning (Skola)

58
(2018)



35
(2021)



Matsvinn (serveringssvinn + tallrikssvinn), gram/portion i kommunens måltidsverksamhet för förskola, skola och äldreomsorg. Källa: Egen mätning (Förskola)

59
(2018)



48
(2021)



Matsvinn (serveringssvinn + tallrikssvinn), gram/portion i kommunens måltidsverksamhet för förskola, skola och äldreomsorg. Källa: Egen mätning (Äldreomsorg)

-



Ny indikator
- Mätning ej genomförd

-

Ekologiska livsmedel i kommunens verksamhet (andel %)

40
(2018)

50

42
(2021)



Antal naturskyddade områden i kommunen. Källa: SCB

50
(2017)

53

54
(2021)



Antal sjöar och vattendrag i kommunen med otillfredsställande ekologisk status. Källa: VISS (Länsstyrelsen)

7
(2017)



9
(2020)



Medborgarnas bedömning av kommunikationerna i kommunen, index skala 1-100. Källa: KOLADA

54
(2017)

65

52
(2019)



Tillgång till, eller absolut närhet till, bredband med minst 100 Mbit/s hastighet, andel (%) (Befolkning/hushåll) Källa: PTS

72
(2017)

100

91
(2020)



Tillgång till, eller absolut närhet till, bredband med minst 100 Mbit/s hastighet, andel (%) (Arbetsställen) Källa: PTS

45
(2017)

100

87
(2020)



Skolans kontakt med det lokala näringslivet, skala 1-6 Källa: Svenskt Näringsliv

2,8
(2020)



2,9
(2021)



Strategiskt område 2, Hög sysselsättning och ett mångsidigt näringsliv

Indikator	Utgångsvärde Flen	Mål 2023	Senaste värde	Trend
Företagsklimat – totalt, Nöjd Kund-Index (NKI). Företagarnas bedömning av kommunens service, index skala 1-100. Källa: KOLADA	67 (2017)	77	71 (2020)	↑
Företagsklimat - Företagarnas bedömning av företagsklimatet i kommunen (skala 1-6) Källa: Svenskt Näringsliv	3,5 (2018)	3,7	3,3 (2021)	↓
Nyregistrerade företag i kommunen, antal/1000 invånare. Källa: KOLADA	4 (2017)	7	6,4 (2020)	↑
Antal registrerade företag aktiva i Flens kommun. Källa: Business Update System	1324 (2018-08-03)	↑	1 623 (2022-02-10)	↑
Förvärvsarbetande invånare 20-64 år, andel (%). Källa: KOLADA	70 (2016)	77	72 (2020)	↑
Vuxna biståndsmottagare med mycket långvarigt ekonomiskt bistånd (minst 27 månader under en period av tre år med uppehåll högst 2 månader i rad), andel % av vuxna biståndsmottagare. Källa: KOLADA	17 (2016)	13	19 (2020)	↑
Nettokostnad ekonomiskt bistånd, kr/invånare. Källa: KOLADA	2040 (2017)	Minska med 50 %	2 667 (2020)	↑
Arbetslöshet 16-24 år, andel (%) av registerbaserad arbetskraft.* Källa: Arbetsförmedlingen SCB RAMS	15,9 (2019)	↓	20,2 (2020)	↑

Strategiskt område 3, Höjd utbildningsnivå och livslångt lärande

Indikator	Utgångsvärde Flen	Mål 2023	Senaste värde	Trend
Förskollärartäthet, antal barn/lärare med förskollärarlegitimation, kommunal regi. Källa: KOLADA	16,0 (2018)	↓	14,7 (2020)	↓
Föräldrar som upplever att sitt barn känner sig tryggt i förskolan (kommunala verksamheter). Andel "stämmer helt och hållet" %. Källa: Egen mätning	77 % (VT 2019)	↑	83 % (VT 2021)	↑
Nationella prov åk 3, hemkommun. Andel (%) elever som klarat alla delprov för ämnesprovet i matematik (MA). Källa: KOLADA	46 (2017)	100	55 (2019)	↑
Nationella prov åk 3, hemkommun. Andel (%) elever som klarat alla delprov för ämnesprovet i svenska och svenska som andra språk (SV). Källa: KOLADA	61 (2017)	100	59 (2019)	↓
Andel elever i åk 6 med lägst betyget E i följande ämnen), andel (%) hemkommun: Engelska. Källa: KOLADA	75 (2017)	100	86 (2021)	↑
Andel elever i åk 6 med lägst betyget E i följande ämnen), andel (%) hemkommun: Matematik. Källa: KOLADA	84 (2017)	100	79 (2021)	↓
Andel elever i åk 6 med lägst betyget E i följande ämnen), andel (%) hemkommun: svenska och svenska som andraspråk. Källa: KOLADA	76 (2017)	100	82 (2021)	↑
Elever i åk. 9 som uppnått kunskapskraven i alla ämnen hemkommun, andel (%). Källa: KOLADA	67 (2017)	100	66 (2021)	↓
Genomsnittligt meritvärde åk 9 (17 ämnen), hemkommun. Källa: KOLADA	208 (2017)	250	214 (2021)	↑
Elever som känner sig trygga i skolan, åk 9. Kommunala verksamheter. Andel "stämmer helt och hållet" (%). Källa: Skolinspektionen och egen mätning	47 (VT 2018)	100	43 (VT 2021)	↓
Elever som känner sig trygga på fritidshem, kommunala verksamheter. Andel "stämmer helt och hållet" (%). Källa: Egen mätning	75 (HT 2017)	100	73 (HT 2020)	↓
Gymnasieelever med examen inom 3 år, hemkommun, andel (%). Källa: KOLADA	60 (2017)	80	58 (2021)	↓

Gymnasieelever på högskoleförberedande program som uppnått grundläggande behörighet till universitet och högskola inom 3 år, hemkommun, andel (%). Källa: KOLADA	83 (2017)	95	82 (2021)	↓
Andel folkbokförda i kommunen, 20-64 år, som har 2-årig gymnasieutbildning eller högre. Källa: MONA-Supercross Databas	76,7 (2017)	↑	77,9 (2020)	↑
Elever på SFI som klarat minst två kurser, av nybörjare två år tidigare, andel (%). Källa: KOLADA	27 (2017)	50	44 (2020)	↑
Antal elever som har deltagit i och drivit företag genom Ung företagsamhet i Flens kommuns skolor under året. Källa: Egen mätning	4 (läsåret 2017/2018)	↑	16 (läsåret 20/21)	↑

Strategiskt område 4, Attraktiv och trygg kommun

Indikator	Utgångsvärde Flens	Mål 2023	Senaste värde	Trend
Färdigställda bostäder i flerfamiljshus under året, antal/1 000 inv. Källa: Kolada	0,0 (2018)	↑	1,3 (2020)	↑
Färdigställda bostäder i småhus under året, antal/1 000 inv. Källa: Kolada	0,2 (2018)	↑	0,3 (2020)	↑
Planberedskap för nya bostäder som kan byggas med stöd av alla gällande detaljplaner den 31/12, antal/1 000 inv. Källa: Kolada	118,6 (2017)	→	45,5 (2019)	↓
Medborgarnas bedömning av tryggheten i kommunen, index skala 1-100. Källa: KOLADA	49 (2017)	57	48 (2019)	↓
Nöjd medborgarindex-kultur. Källa: KOLADA	49 (2017)	↑	51 (2019)	↑
Nöjd region index-Fritidsaktiviteter. Källa: KOLADA	49 (2017)	↑	48 (2019)	↓
Nöjd inflytande index helheten, index skala 1-100. Källa: KOLADA	31 (2019)	↑	-	-
Nätverket av bygderåds bedömning av samtalsklimatet i kommunen. Källa: Egen mätning, skala 1-6	Ny indikator	↑	2,9	-

Bilaga 2. Revisionsberättelse

Revisorerna i Flens kommun

2022-04-12

Till
Fullmäktige i Flens kommun
organisationsnummer 212000-0332

Revisionsberättelse för år 2021

Vi, av fullmäktige utsedda revisorer, har granskat den verksamhet som bedrivits i styrelse, nämnder och genom utsedda lekmannarevisorer/revisorer den verksamhet som bedrivits i kommunens företag. Granskningen har utförts av sakkunniga som biträder revisorerna.

Styrelse och nämnder ansvarar för att verksamheten bedrivs enligt gällande mål, beslut och riktlinjer samt de lagar och föreskrifter som gäller för verksamheten. De ansvarar också för att det finns en tillräcklig intern kontroll och återredovisning till fullmäktige.

Revisorerna ansvarar för att granska verksamhet, intern kontroll och räkenskaper samt att pröva om verksamheten bedrivits enligt fullmäktiges uppdrag och mål samt de lagar och föreskrifter som gäller för verksamheten.

Granskningen har utförts enligt kommunallagen, god revisionssed i kommunal verksamhet och kommunens revisionsreglemente. Granskningen har haft den omfattning och inriktning samt givit det resultat som redovisas i bilagan "Revisorernas redogörelse".

Vi bedömer sammantaget att styrelse, nämnder och beredningar i Flens kommun har bedrivit verksamheten på ett ändamålsenligt och från ekonomisk synpunkt tillfredsställande sätt.

Vi bedömer att räkenskaperna i allt väsentligt är rättvisande.

Vi bedömer att styrelsens, nämndernas och beredningarnas interna kontroll har varit tillräcklig.

Vi bedömer att resultatet enligt årsredovisningen är förenligt med de finansiella målen.

1

Vi bedömer att verksamhetsmålet inte är uppnått, vilket vi ser allvarligt på.

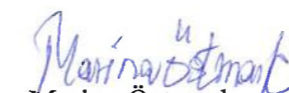
Vi tillstyrker att fullmäktige beviljar ansvarsfrihet för styrelse, nämnder och beredningar samt enskilda ledamöterna i dessa organ.

Vi tillstyrker att fullmäktige godkänner kommunens årsredovisning för 2021.

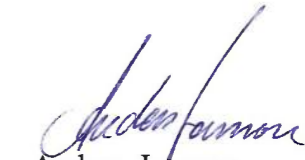
Vi åberopar bifogade redogörelse och rapporter.

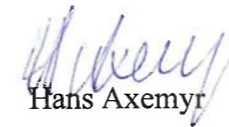
Flens kommun 2022-04-12

Underskrifter


Marina Östmark


Stefan Zunko


Anders Jonsson


Hans Axemyr


Nils Hollman


Thomas Tilly

Bilagor:

Till revisionsberättelsen hör bilagorna:

Revisorernas redogörelse (Bilaga 1)

De sakkunnigas rapporter (Bilaga 2 - 7)

Granskning av 2021 års årsredovisning (Bilaga 8)

Granskning av God ekonomisk hushållning 2021 (Bilaga 9)

Granskningsrapport från lekmannarevisorererna i Flens Bostads AB (Bilaga nr 10)

Granskningsrapport från lekmannarevisorererna i Flens Kommunfastigheter AB (Bilaga nr 11)

Granskningsrapport från lekmannarevisorererna i Flen Vatten och Avfall AB (Bilaga nr 12)

Granskningsrapport från lekmannarevisorererna i Sörmland Vatten och Avfall AB (Bilaga nr 13)

Granskningsrapport från lekmannarevisorererna i Unikabruket AB (Bilaga nr 14)

Granskningsrapport från lekmannarevisorererna i Framtidsbruket AB (Bilaga nr 15)

Revisionsberättelse från Flens Bostads AB (Bilaga nr 16)

Revisionsberättelse från Flens Kommunfastigheter AB (Bilaga nr 17)

Revisionsberättelse från Flen Vatten och Avfall AB (Bilaga nr 18)

Revisionsberättelse från Sörmland Vatten och Avfall AB (Bilaga nr 19)

Revisionsberättelse från Unikabruket AB (Bilaga nr 20)

Revisionsberättelse från Framtidsbruket AB (Bilaga nr 21)

2



Postadress

642 81 Flen

Besöksadress

Sveavägen1
Flen

Telefon

0157-43 00 00

E-post

flenskommun@flen.se