



Avfallsplan 2023–2032

Ett samarbete mellan Flens, Katrineholms och Vingåkers kommuner 2023–2032

Innehållsförteckning

1 Inledning	3
2 Syfte	3
3 Framtagande av avfallsplan 2023–2032	4
4 Målområden	5
4.1 Fysisk planering	5
4.2 Avfallsminimering	6
4.3 Nedskräpning	6
4.4 Förhindra spridning av farliga ämnen	7
4.5 Genomförande av åtgärder	7
4.6 Uppföljning av mål och åtgärder	8
4.7 Planperiod	8
5 Styrmedel och strategier för att uppnå mål i avfallsplanen	8
5.1 Avfallstaxa och föreskrifter	9
5.2 Tillsyn	9
5.3 Fysisk planering	9
5.4 Inköp och upphandling	10
5.5 Kommunikation och beteenden	10
6. Behov av framtida insamlingsystem och anläggningar	11
6.1 Förhållanden inom kommunen som påverkar avfallets mängd och sammansättning	11
6.2 Behov av nya insamlingsystem och anläggningar för att hantera avfall	12

Bilagor

Bilaga 1 Mål och åtgärder 2023 – 2032
Bilaga 2 Nulägesbeskrivning
Bilaga 3 Nulägesbeskrivning för hantering av avfallsfrågor vid fysisk planering
Bilaga 4 Tillståndspliktiga och anmälningspliktiga avfallsanläggningar
Bilaga 5 Återvinningsstationer
Bilaga 6 Nedlagda deponier i Flen, Katrineholms och Vingåkers kommuner
Bilaga 7 Uppföljning av avfallsplan 2018-2022
Bilaga 8 Framtagande av avfallsplan
Bilaga 9 Miljökonsekvensbeskrivning (MKB)
Bilaga 10 Samrådsredogörelse

1 Inledning

Enligt Miljöbalken (SFS 1998:808) är varje kommun skyldig att upprätta en renhållningsordning, bestående av avfallsplan och avfallsföreskrifter, vilken ska antas av kommunfullmäktige.

Kommunerna har enligt miljöbalkens 15 kap § 41 ett övergripande ansvar för omhändertagande av hushållsavfall och ansvar för avfallsplanering som en del av renhållningsordningen.

Avfallsplanen är ett strategiskt dokument i kommunen och ett verktyg för att långsiktigt styra avfallshanteringen i en mer miljömässigt hållbar riktning.

En fungerande och välplanerad avfallshantering är en viktig del av den kommunala infrastrukturen och en förutsättning för en hållbar kommunutveckling. Avfallsplanen är gemensam för Flens, Katrineholms och Vingåkers kommuner och syftar till att förebygga uppkomsten av avfall och hjälpa

kommuninvånarna, fritidshusägare, företag med flera att göra kloka, hållbara val nu och för kommande generationer.

Som stöd i detta arbete har EU beslutat om en avfallstrappa som styr hur avfallet ska tas omhand i samtliga medlemsländer. I första hand handlar det om att se till att det uppstår så lite avfall som möjligt vilket är det bästa sättet för att minska användningen av jordens resurser och påverkan på miljön. Då avfall väl uppstått är det viktigt att det hanteras på ett sådant sätt att miljöpåverkan minimeras och resurser cirkuleras så långt möjligt.

Genomförandet av avfallsplanen bidrar till Agenda 2030 och FN:s 17 mål för hållbar utveckling. Utan en hållbar avfalls- och resurshantering så kan vi inte bygga ett hållbart samhälle. För att förverkliga Agenda 2030 är det centralt att ha ett cirkulärt samhälle där avfall minimeras.

2 Syfte

Syftet med denna avfallsplan är att bidra till en cirkulär ekonomi där vi förebygger uppkomst av avfall, ökar återanvändning och återvinning samt minskar nedskräpning.

Syftet är också att förbättra samverkan mellan kommunerna, företagen och hushållen för att sprida kunskap och goda exempel.



3 Framtagande av avfallsplan 2023–2032

Flens, Katrineholms och Vingåkers kommuner har tagit fram en gemensam avfallsplan med hjälp av Sörmland Vatten och Avfall AB (Sörmland Vatten) som processledare för själva framtagandet.

Kommunerna har arbetat utifrån sin egen organisation och involverat tjänstepersoner inom områden såsom upphandling och inköp, måltidsenhet, tekniskt kontor, miljö- och bygg, näringslivskontor med flera för framtagande av mål och åtgärder. Genom detta har kommunerna skapat förutsättningar för att avfallsplan 2023–2032 blir ett viktigt styrdokument i sitt arbete att skapa en hållbar kommun för sina kommuninvånare och den egna organisationen.



Avfallsplan 2023–2032 omfattar delar av avfallet som kommunerna har rådighet över. Avfallsplanen har tagits fram utifrån ett antal behov och utvecklingsområden

som har identifierats utifrån bland annat avfallshierarkin, de nationella miljö kvalitetsmålen, etappmålen, nationella lagar och mål, lokala och regionala mål, strategier och styrdokument, lokala behov för avfallshanteringen samt diskussioner som har förts under arbetet med planen. Måluppfyllelsen i nuvarande avfallsplan har legat till grund vid framtagande av avfallsplan 2023–2032.

Arbetsgrupper samt projekt- och styrgrupp med representanter från respektive kommun har arbetat fram och fattat beslut om innehållet i den nya avfallsplanen. Arbetsgrupperna och projektgruppen består av tjänstepersoner medan styrgruppen består av samhällsbyggnadschef/miljöchef och politiker från Flens, Katrineholms och Vingåkers kommuner.

Samråd och utställning av förslaget har varit en del i förankringsarbetet och innefattar kommuninvånare, myndigheter, organisationer, företag samt förtroendevalda och tjänstepersoner inom kommunerna.

Avfallsplan 2023–2032 antogs av respektive kommuns fullmäktige hösten 2022 men arbetet med att ta fram en ny avfallsplan startade redan under 2020. Mer ingående information kring denna process redovisas i bilaga 8.

4 Målområden

I arbetet med ny avfallsplan har fyra målområden identifierats för vilket kommunerna valt att ta fram mål och åtgärder. Dessa är *fysisk planering*, *avfallsminimering*, *minska nedskräpning* samt *förhindra spridning av farliga ämnen*.

I detta kapitel följer en beskrivning för de fyra målområdena mer ingående med precisering för vilka avfallsströmmar som

4.1 Fysisk planering

I arbetet med den fysiska planeringen i form av översiktsplaner och detaljplaner har kommunen goda förutsättningar att styra avfallshanteringen i en hållbar riktning genom att se till att avfallsfrågorna kommer in i ett tidigt skede. Det behöver säkerställas att det finns tillräckligt med platser både nu och i framtiden för att kunna hantera det avfall som uppstår i samhället på ett bra sätt och med bästa möjliga förutsättningar för återbruk och återvinning.

Avfallshanteringen behöver ses som en grundläggande infrastruktur som krävs för att samhället ska fungera väl.



Avfallsfrågorna behöver därför löpa med i hela samhällsbyggnadsprocessen, från

respektive målområde ska fokusera på. I bilaga 1 redovisas mål, åtgärd, ansvar, projektmedlemmar, start- och slutdatum för mål och åtgärder, bakgrund, genomförande, resurser och finansiering som krävs för att genomföra åtgärden och på så sätt nå uppsatta mål.

Framtagna mål och åtgärder har under arbetets gång förankrats i styrgruppen.

översiktsplaner och ner till enskilda bygglov för både bostäder och verksamheter.

Alla behöver ges bästa möjliga förutsättningar att kunna sortera och hantera sitt avfall enkelt och smidigt och avfallet ska också kunna hämtas på ett tryggt och säkert sätt, både för de som hämtar avfallet men självklart också för omgivningen. När nya insamlingsystem införs för våra medborgare är det därför viktigt att kundens behov står i fokus.

Det ska vara lätt att göra rätt, vilket innebär både att vi har enkla system som minimerar risken för felsortering och närhet till den plats där det sorterade avfallet kan lämnas. Den fysiska utformningen bör underlätta lämnande av avfall för funktionshindrade och sorteringsmöjligheterna behöver vara väl utmärkta även för synskadade. Kommunerna behöver tillhandahålla information och råd till både den som planerar och bygger bostäder och verksamhetslokaler. Sörmland Vatten hjälper kommunerna med att på olika sätt tillhandahålla information till kommuninvånarna som är osäkra på hur man på miljöbästa sätt ska hantera sitt avfall.

4.2 Avfallsminimering

Avfallsminimering återfinns överst i EU:s avfallshierarki och är det bästa sättet att minska användningen av jordens resurser och vår påverkan på miljön. Förebyggande av avfall utgör en bärande del av en cirkulär ekonomi och ger flera positiva effekter, både ekonomiska och miljömässiga. Allt avfall har en gång varit nya produkter och för att producera dem krävs råvaror och energi.

4.3 Nedskräpning

Med nedskräpning menas att slänga eller lämna föremål av olika karaktär på marken till exempel fimpar, snabbmatsförpackningar, godispapper, tuggummi, påsar, engångsgrillar, glas och pantflaskor. Ett strategiskt arbete mot nedskräpning kan innebära positiva effekter för kommunen eftersom städinsatser medför betydande kostnader för kommunen och skattebetalarna varje år, pengar som skulle kunna användas till annat.

Ett rent samhälle ger bättre förutsättningar för turism och lokalt näringsliv, ger en tryggare och trevligare miljö för kommuninvånarna och leder till att skador på hälsa och miljö minskar.

Nedskräpade miljöer bidrar till en upplevelse av otrygghet, att minska nedskräpningen är därmed ett led i att öka tryggheten i offentliga miljöer. Genom att implementera ett strategiskt arbetssätt kan nedskräpning minskas.

På senare år har förekomsten av och problemen med mikroplast i världshaven uppmärksammas. Mikroplast är ett samlingsnamn för mycket små partiklar av plast som kan ha olika ursprung.

Genom att fokusera på återanvändning och smarta inköp kan mängden avfall minska vilket leder till miljövinster i form av lägre energibehov, minskad förbrukning av jordens resurser och lägre utsläpp av växthusgaser.

Detta målområde har brutits ned till ett antal områden, såsom Minimeringsmästarna, inköp/upphandling, matsvinn, bygg- och rivningsavfall samt cirkulär ekonomi.

De kan bildas oavsiktligt genom slitage av större föremål av plast men det finns också plast som från början tillverkas som små korn eller pellets exempelvis från konstgräsplaner. Mikroplasten hamnar i vattendrag och slutligen i haven. Nedbrytning av plast i naturen går långsamt och förekomsten av plastskräp och mikroplast i våra vattendrag och hav ökar risken för förekomsten av mikroplast i våra livsmedel.

Utöver den vardagliga nedskräpningen förekommer också illegal dumpning av avfall i naturområden, bostadsområden och vid återvinningsstationer. Dumpning i skog och mark sker av exempelvis vitvaror, skrotbilar och annat miljöfarligt avfall.



4.4 Förhindra spridning av farliga ämnen

Spridning av farliga ämnen sker när varor och material som innehåller farliga ämnen tillverkas, används och blir till avfall. Detta kan leda till akuta effekter och orsaka massdöd av olika arter, eller mindre akuta effekter som på sikt kan orsaka allvarliga störningar gällande exempelvis reproduktion, utveckling och beteende hos olika organismer.

För att skydda människors hälsa och den biologiska mångfalden måste spridningen av farliga ämnen förebyggas och minska. Detta kan ske dels genom att minska produktionen och konsumtionen av varor som innehåller farliga ämnen, dels genom en säker hantering av farligt avfall.

Stigande konsumtion och ökad kemikalie- och varuproduktion bidrar till ökad spridning av farliga ämnen och för många av ämnena råder fortfarande brist på kunskap om effekter, användning och exponering. Att den ökade produktionen i hög grad sker i länder med svag kemikaliekontroll bidrar till problemet. Halter av ämnen som inte har uppmärksammats och reglerats kan därigenom öka i miljön. Forskning visar på allt starkare samband mellan folksjukdomar och påverkan från

4.5 Genomförande av åtgärder

De mål som satts upp i avfallsplanen kräver engagemang och resurser för att kunna nås inom den angivna tidsperioden. Flera olika förvaltningar och kommunala bolag är ansvariga för eller förväntas bidra aktivt till olika åtgärder. En förutsättning för att avfallsplanens mål och åtgärder uppnås är att tillräckligt med resurser avsätts. Kommunerna står för finansieringen för de flesta åtgärderna och

industrikemikalier som vi utsätts för i låga doser under lång tid.

Begränsningsåtgärder är effektiva, men för bioackumulerande och svårnedbrytbara ämnen som redan är spridda i varor, byggnader och miljön sker minskningen långsamt.

Avfallsdeponier som är i drift i dag omfattas av deponeringsförordningen som ställer krav på bland annat uppsamling av lakvatten, bottentätning, skyddsåtgärder under och runt om deponin liksom en avslutande täckning. För äldre, nedlagda deponier är förutsättningarna dock annorlunda. Det finns ett stort antal äldre deponier som har avslutats enligt tidigare lägre krav för deponering eller innan krav på skyddsåtgärder fanns. Miljöskyddet vid dessa äldre deponier är generellt sämre än vid de deponier som är i drift idag. Nedlagda deponier kan påverka människors hälsa och miljön negativt genom förorening av mark, grund- och ytvatten samt utsläpp av deponigas. Dessa deponier behöver därför identifieras och riskklassificeras och de områden som innebär en risk för hälsa och miljö behöver åtgärdas.

avfallsplanen behöver därför integreras i kommunernas ordinarie styrprocesser och budgetarbete för att resursallokering ska ske enligt plan. Kommunala bolag som ska medfinansiera åtgärder behöver ha framförhållning och begära eventuella tillskott i budgetmedel från kommunerna. I bilagan 1 framgår vilken organisation som är ansvarig för genomförande och finansiering av olika åtgärder.

4.6 Uppföljning av mål och åtgärder

Under planperioden kommer det fortsatt finnas en projektgrupp och en styrgrupp med samma funktioner som ingått i framtagande av avfallsplanen. Efter att en ny avfallsplan har beslutats ska projektgruppen träffas utifrån behov men minimum fyra gånger per år genom kallelse från projektledaren. Styrgruppen ska träffas utifrån behov men minimum två

gånger per år för att stämma av och följa upp arbetet med mål och åtgärder genom kallelse från projektledaren.

Sörmland Vatten ska tillsammans med kommunerna rapportera status för mål och åtgärder i respektive kommuns kommunstyrelse en gång per år efter initiativ från kommunerna.

4.7 Planperiod

Den nya avfallsplanen kommer att ha en målinriktning på tio år. Åtgärder och mål kommer kunna revideras och utvecklas i samband med aktualitetsprövning av avfallsplanen som behöver ske minst vart fjärde år. Då beslut om samt ikraftträdandet av den nya avfallsplanen kommer att infalla samtidigt som en ny

mandatperiod påbörjas i kommunerna har styrgrupp beslut att avfallsplanen ska aktualitets prövas två år efter påbörjad avfallsplanperiod för att efterföljas av en revidering efter fyra år. Detta för att de politiska företrädarna ska hinna sätta sig in i avfallsfrågan och kunna fatta beslut.

5 Styrmedel och strategier för att uppnå mål i avfallsplanen

Kommunen har flera styrmedel att använda för att nå de mål som anges i

avfallsplanen och här nedan följer några av dem.



5.1 Avfallstaxa och föreskrifter

Föreskrifter och taxa är juridiskt bindande och fastställs genom beslut i respektive kommuns fullmäktige. I föreskrifterna slås fast vad som ska gälla för hushåll, verksamheter och för avfallsverksamheten i kommunerna avseende avfallshandlingens olika delar. Taxan finansierar avfallshandlingen i de tre kommunerna och kan utformas på ett sätt så att den styr

kunderna till att välja det bästa alternativet ur resurs- och miljöhänsen genom exempelvis differentierade avgifter där sortering och minimering av avfall innebär lägre avgift för abonnenten. En väl genomtänkt taxa kombinerat med tydliga bestämmelser i föreskrifterna ger önskvärd styrning gällande befolkningens beteende.

5.2 Tillsyn

Miljönämnden i varje kommun är tillsynsmyndighet när det gäller bland annat avfallsfrågor och uppdraget utförs av miljökontoret eller motsvarande. Tillsyn genomförs på såväl större som mindre verksamheter, till exempel industrier, verkstäder och avfallsanläggningar, lantbruk, skolor och förskolor, restauranger och livsmedelsbutiker. Därutöver hanterar miljökontoren nedskräpningsärenden, förorenade områden och renhållningsdispenser. Tillsynen syftar till att kontrollera så att miljöbalken och beslut efterlevs och tillsynsmyndigheten ska underlätta för den enskilde att göra rätt genom exempelvis information. Vid behov kan

tillsynsmyndigheten ställa krav för att få till stånd en bättre avfallshandling. Via tillsynen når vi avfall som inte omfattas av kommunens ansvar vilket gör att tillsynen är ett viktigt styrmedel för att styra avfallshandlingen i en hållbar riktning.

Även byggnadsnämnden i varje kommun hanterar frågor om avfall i sin handläggning av lov och anmälan gällande byggnation och rivning. Byggherrens kontrollplan ska innehålla uppgifter om hur avfall kan förebyggas och uppkommet avfall tas om hand. Bygg- eller rivningsarbeten får inte påbörjas förrän en kontrollplan är fastställd av byggnadsnämnden

5.3 Fysisk planering

Kommunen har i sitt arbete med fysisk planering möjlighet att forma samhället så att förutsättningarna för avfallshandlingen blir bra. Det kan till exempel handla om att se till att tillräckligt med mark finns för återvinningsstationer och i bra lägen. Men också att bevaka avfallsfrågorna i bygglov så att plats finns för avfallskärl väl tillgängliga för såväl boende som hämtningsfordon.

Översiktsplanen är ett av kommunernas styrdokument som anger inriktningen för den långsiktiga utvecklingen av den fysiska miljön i kommunen. Det behöver synliggöras vad det finns för fysiskt behov i kommunen för att hantera avfall för att skapa en fungerande och långsiktig infrastruktur som kan tillgodose människors behov.

Inför framtagande av framtida översiktsplaner är det viktigt att följande aspekter beaktas och tillgodoses:

- Behov av plats för återvinningscentraler för att kunna samla in grovavfall och farligt avfall från hushållen kommer behöva garanteras. Återvinningscentralen utgör en viktig funktion i dagens infrastruktur för avfallshantering och kommer göra det även framöver.
- Behov av plats för omlastning och eventuell behandling av avfall behöver identifieras. Omlastning och behandling av avfall kan ske i den egna kommunen eller om det ska ske utanför den egna kommunen måste det framgå att det är så det avses hanteras.
- Behov av framkomlighet för fordon utifrån bland annat arbetsmiljö och trafiksäkerhet är viktigt att beakta i planeringsprocessen. Det kan komma ökade krav på insamling av fler fraktioner fastighetsnära vilket kan komma att innebära att större plats i avfallsutrymmen och vid småhus behövs för insamlingslösningar (ex. fler kärl).

I plan- och byggprocesser behöver Sörmland Vatten involveras tidigt för att hantera frågor rörande avfallsutrymmens placering, utformning och transportvägar för att skapa fungerande och långsiktig avfallshantering.

5.4 Inköp och upphandling

Offentlig upphandling och inköp är ett viktigt verktyg för våra tre kommuner för att förebygga resursslöseri, utveckla

återanvändning och återvinning samt få bort ohållbara produkter och farliga ämnen ur kretsloppet.

5.5 Kommunikation och beteenden

Kommunikation är ett centralt verktyg för att få till beteendeförändringar hos såväl kommuninvånare som verksamhetsutövare i kommunen. För att nå uppsatta mål behöver kommunikationen skapa engagemang och förståelse som gör att kommuninvånare gör kloka och miljömässigt hållbara val.

När målet med kommunikationen är att få till beteendeförändring i samhället i stort måste det ske långsiktigt och med uthållighet. Stegen för att skapa beteendeförändring är förståelse, hitta personers drivkrafter, skapa en enkelhet för mottagaren, skapa trovärdighet gärna genom delaktighet och gemenskap samt våga prova annorlunda sätt. Sist men inte minst behöver resultatet återkopplas.

Budskapet behöver utformas för att kunna möta olika målgrupperna. Illustrationer och bilder är nyckelverktyg i kommunikation och ett enkelt språk bör väljas för att nå fler. Lämpliga kanaler för kommunikation är exempelvis personligt bemötande för att engagera, sociala medier med bild och rörliga medier, hemsidor samt artiklar i media. Kampanjer riktade till en specifik målgrupp under en utpekad period och genom flera kommunikationskanaler samtidigt har tidigare visat sig ge goda resultat i att nå igenom det informationsutbud som samhället idag erbjuder.

Kommunikation till hushållen kommer exempelvis inspirera till avfallsförebyggande åtgärder och

återanvändning och hur avfallet som uppstår ska sorteras.

6. Behov av framtida insamlingssystem och anläggningar

6.1 Förhållanden inom kommunen som påverkar avfallens mängd och sammansättning



Befolkningsutvecklingen¹ i kommunerna påverkar avfallens mängd. Förhållandena i respektive kommun presenteras nedan.

- I Katrineholm med sina 34 764 invånare har de senaste tio åren en jämn ökning av antalet invånare skett, men med en viss avmattning sista året. Mellan 2010–2020 ökar antalet invånare med i medeltal 230 invånare per år. Kommunen har som mål att bli 40 000 invånare år 2030. Jämmt fördelat över åren skulle det innebära en befolkningsökning på 524 invånare per år från 2020 till 2030.
- I Flen med sina 16 431 invånare har det skett en svag minskning under lång tid men trenden bröts av ett ökande invånarantal mellan 2014 och 2017. Sedan 2017 har antalet invånare igen minskat med cirka 150 invånare per år. Den befolkningsprognos som tagits fram av SCB ger indikationer om fortsatt befolkningsminskning för kommunen fram till 2030.
- I Vingåker med sina 9 164 invånare har under de senaste åren fram till 2020 befolkningsmängden legat stabil med en skiftning på några 10-tal invånare per år. Antalet invånare kan de närmaste åren förväntas öka till cirka 9 600 invånare till 2030.

Befolkningsförändringarna i kommunerna är inte av den storleksordning att det kan antas påverka mängden hushållsavfall nämnvärt under de närmaste åren. Inom verksamhetsområdet för Sörmland Vatten finns både kommuner med ökande invånarantal och kommuner med minskande invånarantal. Genom arbete med att förebygga att avfall uppstår kan också den förväntade ökade avfallsmängden till följd av ett ökat antal invånare i kommunerna motverkas.

Nationella utredningar avseende ansvarsfrågor påverkar inte i sig den mängd som uppstår i samhället, men kan påverka både mängder och vilka avfallsfraktioner som kommunerna genom Sörmland Vatten har att hantera.

Exempelvis gäller det utredning om ansvar gällande insamling av förpackningar. Lagkrav och nationell viljeinriktning talar för en utbyggnad av fastighetsnära insamling av förpackningar. En förbättrad service förväntas göra att fler sorterar bättre och bedöms ge en minskad mängd restavfall och ökad mängd utsorterade förpackningar.

Ett annat exempel på utredning om ansvar är den så kallade frivalsutredningen vilket, om det förverkligas, innebär att

¹ Statistik i kapitlet är inhämtat från SCB

verksamheter själva får välja vem som transporterar bort den del av avfallet som idag faller under kommunalt ansvar. Skulle frivalet förverkligas kan mängderna mat-

6.2 Behov av nya insamlingssystem och anläggningar för att hantera avfall

Insamling av mat- och restavfall sker fastighetsnära i kärl, där matavfallet läggs i en grön påse som sedan sorteras ut genom optisk sortering och där matavfallet blir biogas och biogödsel medan restavfallet går till förbränning vilken genererar fjärrvärme och el.

Nationellt finns en viljeinriktning att även förpackningar ska samlas in fastighetsnära, men det är oklart om ansvaret kommer att ligga på producenterna eller på kommunerna och lagkraven kan påverkas av nationella utredningar. Eventuella kommande krav skulle kunna innebära behov av att utveckla dagens insamlingssystem. Det är önskvärt att samordna insamling av mat- och restavfall med eventuell fastighetsnära insamling av förpackningar för att systemet i sin helhet ska upplevas så bra som möjligt av kunden.

Från 1 januari 2022 ansvarar kommunerna för insamling av returpapper. Kommunerna hanterar därefter genom Sörmland Vatten insamlingssystem för returpapper men också omlastning, mellanlagring och borttransport.

Sörmland Vattens återvinningscentraler är anpassade för att ta emot och omlasta dagens flöden och fraktioner. Återvinningscentralerna används framför allt som platser för insamling och omlastning av hushållsavfall, men med något undantag för behandling då kompostering och flisning sker på återvinningscentralen Vika i Katrineholm. Det finns inte fysisk plats på återvinningscentralerna idag för att kunna

och restavfall som samlas in genom Sörmland Vattens försorg komma att minska över tid.

ombesörja omlastning av ett stort antal tillkommande fraktioner eller mer omfattande mellanlagring. Det är tveksamt om omlastning och mellanlagring av förpackningar och returpapper på Sörmland Vattens nuvarande anläggningar är möjligt.

Behandling av avfall eller förberedelse för behandling sker framför allt utanför kommunen. Bedömningen är att kapaciteten för exempelvis förbränning och rötning är god i regionen.



Sammanfattningsvis råder ett läge där många frågor avseende kommunernas framtida ansvar för flera avfallsslag är oklart och där både kommunernas viljeinriktning och framtida lagstiftning kommer styra behovet av framtida insamlingssystem och utveckling av anläggningarna i kommunerna.



Bilagedokument

Avfallsplan 2023–2032

Innehållsförteckning

Bilaga 1. Mål och åtgärder 2023–2032	3
Målområde - Fysisk planering	3
Mål 1 Avfallsfrågorna ska vara en självklar del i alla led av den fysiska planeringen	3
Mål 2: De kundnära insamlingssystemen ska utvecklas för att öka återvinningen	5
Målområde – Avfallsminimering	8
Mål 3: Genom Minimeringsmästarna ska kommuninvånare i Flen, Katrineholm och Vingåker inspireras i en mer miljömässigt hållbar riktning.	8
Mål 4: Kommunernas avfall ska minska genom smarta och hållbara inköp av varor och tjänster.	9
Mål 5: Matsvinnet ska minska	13
Mål 6: Cirkulariteten i kommunala om- och nybyggnadsprojekt ska öka.	16
Mål 7: Cirkulär ekonomi ska vara betydande som drivkraft i FKV-regionen genom att återbruk och återvinning av varor och material ökar.	17
Målområde - Nedskräpning	21
Mål 8: Nedskräpning och utsläpp av mikroplaster ska minska och förebyggas.	21
Målområde - Förhindra spridning av farliga ämnen	25
Mål 9: Mängden farligt avfall i hushållens restavfall ska minska	25
Mål 10: Mängden miljöfarliga produkter som finns inom och köps in av kommunkoncernen ska minska.	26
Mål 11: Spridning av farliga ämnen från nedlagda deponier ska minska.	27
Bilaga 2. Nulägesbeskrivning	30
2.1 Kommunfakta	30
2.2 Kommunalt ansvar för avfallshantering	30
2.3 Organisation och insamlingssystem	31
2.4 Avfall under kommunalt renhållningsansvar	31
2.5 Avfall under producentansvar	33
2.6 Avfallsmängder och behandling	34
2.7 Verksamhetsavfall som uppstår i kommunernas verksamheter	39
2.8 Övrigt verksamhetsavfall	40
Bilaga 3: Nulägesbeskrivning för hantering av avfallsfrågor vid fysisk planering	41
Bilaga 4. Tillståndspliktiga och anmälningspliktiga avfallsanläggningar	43
Bilaga 5. Återvinningsstationer	45
Bilaga 6. Nedlagda deponier i Flens, Katrineholms och Vingåkers kommuner	47
Bilaga 7. Uppföljning av avfallsplan 2018–2022	52
Bilaga 8. Framtagande av avfallsplanen 2023–2032	62
Bilaga 9 Miljökonsekvensbeskrivning (MKB)	63
Bilaga 10 Samrådsredogörelse	64

Bilaga 1. Mål och åtgärder 2023–2032

Målområde - Fysisk planering

Mål 1 Avfallsfrågorna ska vara en självklar del i alla led av den fysiska planeringen

Åtgärd 1:1 Ställningstagande görs i översiktsplan (ÖP) för att på ett tidigt skede planera för avfallshanteringen i ett större område. Uppföljning: Implementering i ÖP.	
Ansvarig (funktion)	Samhällsbyggnadsförvaltningen i Flens kommun Samhällsbyggnadsförvaltningen i Katrineholms kommun Samhällsbyggnadsförvaltningen i Vingåkers kommun
Projektmedlemmar (funktion)	Kommun (Planering, strategi, tillsyn) SVAAB
Startdatum	2023–2025 (Avgörs av respektive kommuns tidplan för ÖP-arbete)
Slutdatum	2026
Bakgrund/Varför	Det behöver säkerställas att vi har plats för avfallshanteringen i samhället framöver. Det behöver finnas plats inom bostadsbebyggelse för fastighetsnära insamling och tillräckligt många och bra belägna återvinningsstationer, också för växande och förtätade samhällen. Det behöver säkerställas att tillräckligt med plats också finns för återvinningscentral, omlastning och annan utrymmeskrävande avfallshantering som kommunen behöver.
Genomförande	Ställningstaganden gällande avfallshantering görs i översiktsplanen i respektive kommun.
Resurser	Skattemedel. Ingår i översiktsplanearbetet.
Finansiär	Kommun.

Åtgärd 1:2 Ta fram riktlinjer eller motsvarande för hur avfallshanteringen ska lösas i varje detaljplan

Uppföljning: Riktlinjer framtagna.

Ansvarig (funktion)	Samhällsbyggnadsförvaltningen i Flens kommun Samhällsbyggnadsförvaltningen i Katrineholms kommun Samhällsbyggnadsförvaltningen i Vingåkers kommun
Projektmedlemmar (funktion)	Kommun (Planering, bygglov, strategi) SVAAB
Startdatum	2023
Slutdatum	2024
Bakgrund/Varför	Det behöver säkerställas att vi har plats för avfallshanteringen i samhället framöver. Det behöver finnas plats inom bostadsbebyggelse för fastighetsnära insamling och tillräckligt många och bra belägna återvinningsstationer, också i en växande och förtätad stad. Riktlinjer eller motsvarande behövs för när plats för återvinningsstationer ska läggas in i detaljplaner. Det behöver också tas fram riktlinjer eller motsvarande så att platser för avfallshantering görs tillgängliga och säkra för såväl boende och verksamheter som för hämtningsfordon.
Genomförande	Riktlinjer eller motsvarande tas fram för varje kommun. Framtagandet kan dock ske i samverkan mellan kommunerna.
Resurser	Nedlagd tid. Skattemedel.
Finansiär	Kommun.

Åtgärd 1:3 Ta fram rutiner för hur förutsättningar för en bra avfallshantering granskas i bygglovsärenden.

Uppföljning: Rutiner framtagna.

Ansvarig (funktion)	Samhällsbyggnadsförvaltningen i Flens kommun Samhällsbyggnadsförvaltningen i Katrineholms kommun Samhällsbyggnadsförvaltningen i Vingåkers kommun
Projektmedlemmar (funktion)	Kommun (Bygglov, miljötillsyn) SVAAB
Startdatum	2023
Slutdatum	2024
Bakgrund/Varför	Det behöver säkerställas att vi har plats för avfallshanteringen i samhället framöver. I samband med bygglovsprövning har kommunen möjlighet att se till så att tillräckligt utrymme lämnas för avfallshantering. Plats ska möjliggöra en tillgänglig och bra service för boende (även för funktionshindrade) och verksamheter som inbjuder till källsortering, men också fungera bra för hämtningsfordon och personal. I de fall som detaljplanen innebär begränsningar för en optimal

	avfallslösning genom exempelvis så kallad prickmark behöver rutiner tas fram för hur sådana avvikelser kan hanteras.
Genomförande	Rutiner tas fram för varje kommun. Åtgärden kan genomföras i samverkan.
Resurser	Nedlagd tid. Skattemedel.
Finansiär	Kommun.

Mål 2: De kundnära insamlingssystemen ska utvecklas för att öka återvinningen

Åtgärd 2.1: Se över behov av fastighetsnära insamling av ytterligare fraktioner, tex förpackningar, returpapper, textilier, trädgårdsavfall, farligt avfall.

Uppföljning: Är översyn genomförd.

Ansvarig (funktion)	SVAAB
Projektmedlemmar (funktion)	Kommun (Strateg, miljötillsyn) SVAAB
Startdatum	2023
Slutdatum	2025
Bakgrund/Varför	I dag samlar kommunerna in matavfall och restavfall från hushållen. Inom kommande år kan förpackningsavfall och returpapper även komma att samlas in fastighetsnära. Andra avfallsfraktioner som uppstår i hushållen, t ex farligt avfall, textilier, bygg- och rivningsavfall och trädgårdsavfall får hushållet själv transportera till samlingsplats. Avfallet kan lämnas till återvinningscentral och i vissa fall också på andra ställen. En översyn behöver göras av vilket behov som finns för fastighetsnära insamling av ytterligare fraktioner.
Genomförande	En gemensam lösning för alla tre kommuner ska eftersträvas
Resurser	Nedlagd tid.
Finansiär	SVAAB.

Åtgärd 2.2: Framtagande av informationsmaterial som kan tillgängliggöras digitalt för sorteringslösningar och avfallsutrymmen.

Uppföljning: Material framtaget.

Ansvarig (funktion)	Samhällsbyggnadsförvaltningen i Flen Samhällsbyggnadsförvaltningen i Katrineholm Samhällsbyggnadsförvaltningen i Vingåker
Projektmedlemmar (funktion)	Kommun (Kommunikatör, miljöstrateg, bygglov) SVAAB
Startdatum	2023
Slutdatum	2025
Bakgrund/Varför	Lättillgängligt informationsmaterial om hur avfallsutrymmen och uppställningsplatser för avfallsbehållare kan utformas riktat till fastighetsägare och byggherrar kan öka återvinningsgraden av förpackningar, returpapper, matavfall och annat avfall.
Genomförande	Samhällsbyggnadsförvaltningarna i respektive kommun initierar arbetet. SVAAB tar fram förslag på material som behövs. Gemensamt framtagande för kommunerna men med kommunspecifika anpassningar.
Resurser	Nedlagd tid.
Finansiär	Kommun.

Åtgärd 2.3: Utreda behov av, och införa källsorteringsmöjligheter också i offentliga miljöer där många uppehåller sig eller annars mycket avfall uppstår.

Uppföljning: Genomförd utredning. Införda källsorteringsmöjligheter i offentliga miljöer.

Ansvarig (funktion)	Samhällsbyggnadsförvaltningen i Flen Samhällsbyggnadsförvaltningen i Katrineholm Samhällsbyggnadsförvaltningen i Vingåker
Projektmedlemmar (funktion)	Kommun (Strateg, ansvarig för renhållning i offentlig miljö) SVAAB
Startdatum	2023
Slutdatum	2026
Bakgrund/Varför	I vissa offentliga miljöer uppstår mycket avfall, exempelvis i närhet av kiosker och snabbmatställen, vid badstränder och andra platser där många uppehåller sig en längre stund, liksom vid festivaler och andra evenemang på offentlig plats. När och var kan det vara befogat att införa källsorteringsmöjligheter och i så fall i vilka fraktioner?
Genomförande	Utredning görs gemensamt, införande i respektive kommun efter utredning.
Resurser	Nedlagd tid.
Finansiär	Kommun.

Åtgärd 2.4: Återkommande kommunikationsinsatser för att säkerställa en hög och korrekt källsorteringsgrad.

Uppföljning: Genomförda kommunikationsinsatser.

Ansvarig (funktion)	SVAAB
Projektmedlemmar (funktion)	Kommun (Kommunikatör, miljöstrateg) SVAAB
Startdatum	2023
Slutdatum	2032
Bakgrund/Varför	Genom att ha återkommande informationskampanjer om hur man ska sortera sitt avfall ökar förutsättningarna för att det utsorterade avfallet har en hög renhet och att restavfallet innehåller lite osorterat avfall. Kampanjerna kan behöva ha olika utformning beroende på målgrupp. Kontinuerligt arbete under hela planperioden.
Genomförande	Gemensamt i alla tre kommuner.
Resurser	Nedlagd tid.
Finansiär	SVAAB

Åtgärd 2.5: Se över taxan vid de återkommande revideringar så att den är miljöstyrande och premierar sortering

Uppföljning: Att taxan revideras

Ansvarig (funktion)	SVAAB
Projektmedlemmar (funktion)	Samhällsbyggnadsförvaltningen i respektive kommun.
Startdatum	2024
Slutdatum	2032
Bakgrund/Varför	I SVAAB:s uppdrag ingår revidering av taxa för avfallshanteringen vilket sker regelbundet. Vid revidering av avfallstaxan finns möjlighet till översyn för att premiera bättre sortering. Genom en tydlig taxa som premierar minskade avfallsmängder och förbättrad sortering och där samtidigt onödiga transporter kan undvikas i insamlingen kan resurser nyttiggöras samtidigt som miljöbelastningen från avfallshanteringen begränsas.
Genomförande	SVAAB i dialog med kommunerna i samband med återkommande revidering av avfallstaxan.

Resurser	Nedlagd tid.
Finansiär	SVAAB

Målområde – Avfallsminimering

Mål 3: Genom Minimeringsmästarna ska kommuninvånare i Flen, Katrineholm och Vingåker inspireras i en mer miljömässigt hållbar riktning.

<p>Åtgärd 3.1: Arbeta med goda exempel kring frågan om avfallsminimering. Initialt i planperioden genom projektet Minimeringsmästarna för att sedan under planperioden arbeta med goda exempel och liknande koncept.</p> <p>Uppföljning: Uppföljning sker enligt projekt- och kommunikationsplan.</p>	
Ansvarig (funktion)	Kommunikationsavdelningen på SVAAB tillsammans med kommunikatörerna i kommunerna.
Projektmedlemmar (funktion)	Kommunikatörer i bolag och kommuner
Startdatum	2023
Slutdatum	2025
Bakgrund/Varför	<p>Minimeringsmästarna Sörmland genomförs för andra gången 2021–22; denna gång som en del av det nationella projektet Minimeringsmästarna – Sverigekampen. Behovet att inspirera och involvera fler att bli Minimeringsmästare är större än någonsin och med ett inarbetat koncept blir startsträckan kortare och möjligheten att nå ut brett ökar. Syftet med projektet såväl nationellt som regionalt är att inspirera allmänheten till en mer ekologiskt hållbar livsstil.</p> <p>Behov av att öka sortering.</p>
Genomförande	<p>Följa kommunikationskampanjen nationellt mot målgruppen hushåll som betyder att jobba med goda förebilder inom områdena:</p> <ul style="list-style-type: none"> - Hållbar konsumtion (inklusive ett avfallsförebyggande levnadssätt) - Matsvinn - Textil - Farligt avfall - Delande
Resurser	Kommunikatörer
Finansiär	Sörmland Vatten

Mål 4: Kommunernas avfall ska minska genom smarta och hållbara inköp av varor och tjänster.

<p>Åtgärd 4.1: Följa upp kommunerna och de kommunala bolagens totala avfallsmängder.</p> <p>Uppföljning: Genomförd uppföljning av avfallsmängder utifrån framtagna rutiner för redovisning.</p>	
Ansvarig (funktion)	Kommunledningsförvaltningar i respektive kommun i samverkan med SVAAB
Projektmedlemmar (funktion)	Kommunernas inköpsavdelningar Representanter från kommunala bolag SVAAB Miljöstrateg
Startdatum	2023
Slutdatum	2032
Bakgrund/Varför	Avfallsminimering återfinns överst i EU:s avfallshierarki och är det bästa sättet att minska användningen av jordens resurser och vår påverkan på miljön. Förebyggande av avfall utgör en bärande del av en cirkulär ekonomi och ger flera positiva effekter, både ekonomiska och miljömässiga. Avfallsmängderna behöver följas upp för att kunna veta ifall förändring sker i önskad riktning.
Genomförande	De kommunala verksamheternas avfallsmängder följs upp och rapporteras årligen i uppföljningen av avfallsplanen i fraktionerna brännbart, farligt avfall samt förpackningar. Inventering av dataförekomster /statistik samt rutin för hur redovisning ska ske tas fram gemensamt för enhetlig och enkelt åtkomlig statistik. De första två åren redovisas statistik med luckor.
Resurser	Eventuellt programvara/externa resurser för att underlätta utsortering av data.
Finansiär	Kommunerna

Åtgärd 4.2: Miljösmarta inköp för att minska plastinnehållet i avfallet.**Uppföljning: Statistik kring inköp av engångsplastartiklar och analys av avfallsmängder utifrån resultat i åtgärd 2.1.**

Ansvarig (funktion)	Kommunledningsförvaltningar i respektive kommun
Projektmedlemmar (funktion)	Kommunernas inköpsavdelningar Miljöstrateg
Startdatum	2024
Slutdatum	2026
Bakgrund/Varför	Av det avfall som produceras i dagens samhälle orsakar plastfraktioner särskilda problem. Plast är mycket svårnedbrytbart, vilket innebär att den finns kvar under lång tid i vårt ekosystem och kan orsaka stora skador för exempelvis djurlivet. Vidare är plastavfall ofta uppblandat med andra fraktioner, till exempel trä och textilier, vilket försvårar effektiv materialåtervinning.
Genomförande	Minska inköpen av engångsplast genom att upprätta rutin för inköp av engångsartiklar av plast. Uppföljning av inköpen för att se vad som har köpts in enligt avtal samt vilka avsteg från avtal som har gjorts ska förbättras under planperioden. Kommunerna ansvarar för framtagande av egna riktlinjer utifrån inköpssystem mm.
Resurser	Inköpsavdelningar behöver ta fram rutiner och arbeta med uppföljning av inköpen, ryms inom ordinarie budget.
Finansiär	Kommunerna

Åtgärd 4.3: Minska elektriskt avfall från kommunala förvaltningar och bolag.**Uppföljning: Mätning utifrån framtagna rutiner.**

Ansvarig (funktion)	Kommunledningsförvaltningar i respektive kommun
Projektmedlemmar (funktion)	Kommunernas inköpsavdelningar Kommunernas IT-avdelningar Representanter från kommunala bolag Representanter från förvaltningar som handlar upp mycket elektronik Miljöstrateg
Startdatum	2024
Slutdatum	2028
Bakgrund/Varför	Elektriskt och elektroniskt avfall innehåller ämnen som kan vara skadliga för miljön. Avfallet innehåller vanligtvis tungmetaller och andra skadliga ämnen. Ofta finns även inbyggda batterier.
Genomförande	Förlänga livslängden samt öka återanvändningen av elektronik inom kommunkoncernen. Rutiner för genomförande och uppföljning arbetas fram i respektive kommun under de första två åren, sedan sker mätning under hela planperioden.
Resurser	Inom befintlig budget
Finansiär	Kommunerna

Åtgärd 4.4: Kartlägga vilka varor och tjänster som kan upphandlas med hållbarhetskrav.**Uppföljning: Varor och tjänster som har handlats upp med hållbarhetskrav utifrån kartläggningen.**

Ansvarig (funktion)	Kommunledningsförvaltningar i respektive kommun
Projektmedlemmar (funktion)	Kommunernas inköpsavdelningar samt eventuella interna samverkansforum kring upphandling/inköp Representanter från andra förvaltningar som bör ställa hållbarhetskrav Representanter från kommunala bolag
Startdatum	2023
Slutdatum	2025
Bakgrund/Varför	Miljömässigt hållbar upphandling bidrar till minskad miljö- och klimatpåverkan och att vi lättare når uppsatta mål. De offentliga affärerna blir hållbara genom strategiskt inköpsarbete och att ställa hållbarhetskrav i upphandlingar. Hållbar upphandling underlättar omställningen till ett fossilfritt samhälle, minskar användningen av plast, antibiotika och farliga kemiska ämnen

	samt skapar förutsättningar för tekniska innovationer inom miljöområdet.
Genomförande	En kartläggning ska göras över vilka varor och tjänster som kan upphandlas genom att ställa hållbarhetskrav tex återbrukade varor, tjänster för lagning av trasiga produkter mm. Åtgärden kopplas till åtgärder inom cirkulär ekonomi.
Resurser	Eventuellt externa resurser för kartläggning samt utbildning av berörda, annars ordinarie budget.
Finansiär	Kommunerna

Åtgärd 4.5: Minska returpappersmängderna från kommunens förvaltningar och bolag. Uppföljning: Mäta genom antal pappersflöden som har blivit elektroniska flöden.	
Ansvarig (funktion)	Kommunledningsförvaltningar i respektive kommun
Projektmedlemmar (funktion)	Digitalisering- och/eller service-funktioner i kommunerna Kommunernas inköpsavdelning Miljöstrateg
Startdatum	2025
Slutdatum	2027
Bakgrund/Varför	Papperskonsumtionen i Sverige minskar, men i ganska långsam takt, trots en kraftigt ökad digitalisering. Digitalisering innebär många möjligheter att effektivisera kommunikationen med de kommunen arbetar för och det är viktigt att detta sker parallellt med en minskad pappersanvändning. På sätt bidrar digitaliseringen till en minskad miljö- och klimatpåverkan.
Genomförande	Minska och förebygga mängden returpapper genom att i större omfattning digitalisera kommunernas och bolagets verksamheter (omfattar blanketter, fakturering, reklam, tidskrifter och tidningar m.m.). Detta innebär även att utveckla en mer enkel, efterfrågad och effektiv kommunikation med medarbetare, kommuninvånare, besökare och näringsliv med början i kommunens egna verksamheter.
Resurser	Kostnad för införande av e-tjänster
Finansiär	Kommunerna

Åtgärd 4.6: Öka återvinningen av förpackningar från kommunens verksamheter och de kommunala bolagen.

Uppföljning: Analys av avfallsmängder utifrån resultat i åtgärd 2.1.

Ansvarig (funktion)	Kommunledningsförvaltningar i respektive kommun
Projektmedlemmar (funktion)	Kommunernas inköpsavdelningar Kommunernas kommunikatörer Representanter från kommunala bolag Miljöstrateg
Startdatum	2023
Slutdatum	2032
Bakgrund/Varför	En stor del av vårt avfall består av förpackningar. Genom att återvinna förpackningarna i stället för att de hamnar i det brännbara avfallet så sparas både råvaror och energi då de kan användas för att tillverka nya produkter och förpackningar.
Genomförande	Andelen återvunna förpackningar ökar i förhållande till brännbart från kommunens verksamheter och de kommunala bolagen. Detta genom kommunikationsinsatser och aktiva åtgärder anpassade till respektive verksamhet.
Resurser	Ordinarie budget
Finansiär	Kommunerna

Mål 5: Matsvinnet ska minska

Åtgärd 5.1: Matsvinnet mäts årligen eller efter behov.

Uppföljning: Mäta svinnet av mat i kommunal offentlig verksamhet (skola och äldreomsorg) under planperioden i enlighet med Livsmedelsverket nationella mätmetod.

Ansvarig (funktion)	Barn-, utbildnings-, och kulturförvaltningen i Flens kommun Service- och teknikförvaltningen i Katrineholms kommun Kommunledningsförvaltningen i Vingåkers kommun
Projektmedlemmar (funktion)	Kommunernas måltidsenheter och andra kommunala verksamheter som hanterar mat och måltider
Startdatum	2023
Slutdatum	2032
Bakgrund/Varför	En tredjedel av all mat som produceras i världen slängs. Matsvinn är den mat som slängs i onödan, som hade kunnat ätas om den hanterats på ett annat sätt. Offentliga kök kan göra mycket för att bidra till att minska svinnet i sina verksamheter. Genom att mäta svinn synliggörs problemets omfattning och utveckling över tid.
Genomförande	Mätning av matsvinn i kommunens verksamheter (skola och äldreomsorg) enligt Livsmedelsverkets nationella mätmetod ska årligen eller efter behov genomföras. Rapportering sker till

	Livsmedelsverket och statistik ska följas upp årligen.
Resurser	Kommun ansvarar för resurser till mätningar.
Finansiär	Barn-, utbildnings-, och kulturförvaltning i Flens kommun Service- och teknikförvaltningen i Katrineholms kommun Kommunledningsförvaltningen i Vingåkers kommun

Åtgärd 5.2: Ta fram en handlingsplan för minskat matsvinn i offentlig verksamhet. Uppföljning: Framtagen handlingsplan.	
Ansvarig (funktion)	Barn-, utbildnings-, och kulturförvaltningen i Flens kommun Service- och teknikförvaltningen i Katrineholms kommun Kommunledningsförvaltningen i Vingåkers kommun
Projektmedlemmar (funktion)	Kommunernas måltidsenheter och andra kommunala verksamheter som hanterar mat och måltider
Startdatum	2023
Slutdatum	2025
Bakgrund/Varför	Matsvinnet behöver minska. Genom en handlingsplan struktureras arbetet upp utifrån lämpliga åtgärder för att minska matsvinnet.
Genomförande	En handlingsplan för att minska matsvinnet i offentlig verksamhet ska tas fram. Handlingsplanen ska finnas i respektive kommun och kopplas till kommunens egna måltidspolitiska program och behöver inte vara politiskt beslutad. Handlingsplanen ska innehålla kommunikationsinsatser som riktas till olika målgrupper där åtgärderna måste vara specifikt kopplade till respektive verksamhet. Kommunikationsinsatser ska i första hand samordnas så att alla kommunerna kan använda sig av samma material.
Resurser	Ordinarie budget för framtagandet. Själva genomförandet av handlingsplanen kan kräva mer resurser, verksamheter får då äska mer medel till åtgärder.
Finansiär	Kommunerna

Åtgärd 5.3: Löpande aktiv kommunikation om matsvinn till olika målgrupper.**Uppföljning: Upprättad kommunikationsplan och genomförda kommunikationsinsatser.**

Ansvarig (funktion)	Kommunledningsförvaltningen i Flens kommun Kommunledningsförvaltningen i Vingåkers kommun Samhällsbyggnadsförvaltningen i Katrineholms kommun
Projektmedlemmar (funktion)	Kommunikatörer i kommunerna Kommunikatör SVAAB Kommunernas mat- och måltidsenheter eller motsvarande Miljöstrateg
Startdatum	2024
Slutdatum	2032
Bakgrund/Varför	Matsvinn sker inte bara inom offentlig verksamhet utan även hos restauranger, storkök och i hushåll. Genom riktade kommunikationsinsatser kan kommuner och SVAAB bidra till minskat matsvinn hos dessa aktörer.
Genomförande	Aktiv kommunikation i syfte att minska matsvinnet hos restauranger, storkök och hushåll, samt hos livsmedelsbutiker och lokal livsmedelsindustri. Under de första två åren tas en kommunikationsplan fram bland annat med exempel på åtgärder gällande hur dessa aktörer kan arbeta för att minska sitt matsvinn. Vid behov samarbetar kommunerna med aktörerna i genomförandet av åtgärder. Kommunikationsplanen tas fram av kommunikatörer i respektive kommun och insatserna ska samordnas.
Resurser	Inom ordinarie budget
Finansiär	Kommunerna och SVAAB

Mål 6: Cirkulariteten i kommunala om- och nybyggnadsprojekt ska öka.

Åtgärd 6.1: Upprätta en handlingsplan för att öka återanvändning och återvinning i kommunala byggprojekt.

Uppföljning: Handlingsplan framtagen. Åtgärder för ökad cirkularitet finns med i kommunala ombyggnads- och nybyggnadsprojekt.

Ansvarig (funktion)	Kommunledningsförvaltningen i Flens kommun Samhällsbyggnadsförvaltningen i Katrineholms kommun Kommunledningsförvaltningen i Vingåkers kommun
Projektmedlemmar (funktion)	Kommunernas inköpsavdelningar Representanter från kommunala bolag och berörda förvaltningar
Startdatum	2025
Slutdatum	2028
Bakgrund/Varför	Inom byggsektorn skapas årligen ca en tredjedel av allt avfall som uppkommer inom Sverige och en fjärdedel av allt det farliga avfallet. Kommunerna och de kommunala bolagen har en viktig roll som beställare och utförare av stora publika byggprojekt samt ansvaret för en stor andel av hyresbostäderna vilket innebär ett ansvar för livscykelperspektivet i både renoveringar av befintliga bestånd samt vid nybyggnation. Kommunerna har också en viktig roll att skapa förutsättningar för återbruk och som samordnande funktion. Målet är starkt kopplat till åtgärderna under delmålet om cirkulär ekonomi.
Genomförande	Varje förvaltning och bolag som berörs ska inventera och upprätta en handlingsplan för att öka cirkularitet i samtliga ombyggnads- och nybyggnadsprojekt som genomförs. Livscykelperspektivet ska beaktas redan i upphandlingsprocessen.
Resurser	Kan behövas externa resurser som kan ge förslag på rutin.
Finansiär	Kommunen och kommunala bolag

Åtgärd 6.2: Information och kommunikation med berörda parter för att öka återvinning och återanvändning.

Uppföljning: Genomförda informationsträffar och utvärdering av dessa.

Ansvarig (funktion)	Samhällsbyggnadsförvaltningen i respektive kommun
Projektmedlemmar (funktion)	Kommunernas bygglovshandläggare Kommunikatörer från kommuner och bolag Miljötillsynshandläggare
Startdatum	2023
Slutdatum	2032
Bakgrund/Varför	Kommunerna och de kommunala bolagen har en viktig roll som beställare och utförare av stora publika byggprojekt samt ansvarig för en stor andel av hyresbostäderna vilket innebär ett ansvar för livscykelperspektivet i både renoveringar av befintliga bestånd samt vid nybyggnation. Kommunerna kan också styra i rätt riktning via bygglovsarbetet, till exempel genom kontroll att lagstiftning kring utsortering av bygg- och rivningsavfall efterlevs.
Genomförande	Återkommande informationsträffar/ utbildning riktad mot bygglovshandläggare, byggnadsinspektörer, kontrollansvariga, och större byggherrar för att öka återvinning och återanvändning av bygg- och rivningsavfall inklusive hantering av schaktmassor. Kommunernas bygglovsavdelningar ansvariga för samordning.
Resurser	Ryms inom ordinarie budget
Finansiär	Kommunerna

Mål 7: Cirkulär ekonomi ska vara betydande som drivkraft i FKV-regionen genom att återbruk och återvinning av varor och material ökar.

Åtgärd 7.1: Kartlägga och inventera hur näringslivet arbetar med industriell symbios.

Uppföljning: Genomförd utredning.

Ansvarig (funktion)	Kommunledningsförvaltning i respektive kommun
Projektmedlemmar (funktion)	Kommunernas näringslivskontor eller motsvarande Miljöstrateg
Startdatum	2023
Slutdatum	2026
Bakgrund/Varför	I en cirkulär ekonomi behålls resurserna i samhällets kretslopp istället för att bli avfall. Omställningen till en cirkulär ekonomi har en stor potential att minska resursanvändningen och därmed begränsa klimat- och miljöpåverkan. Ett exempel är

	industriell symbios där verksamheters restprodukter eller avfall kan användas som råvara eller nytthet. Genom företagande och innovation, samverkan mellan näringsliv och kommunerna baserat på cirkulära materialflöden och affärsmodeller, kan utvecklingen av en resurseffektiv, giftfri, cirkulär och biobaserad ekonomi stärkas i regionen.
Genomförande	Flera verksamheter arbetar med industriell symbios idag men för att hitta goda exempel och kartlägga behoven så behövs en utredning för att bättre kunna anpassa åtgärder efter behov. Kartläggningen köps in eller genomförs i projektform tex i samarbete med högskola eller universitet.
Resurser	Externa resurser kan krävas för kartläggning
Finansiär	Kommunerna

Åtgärd 7.2: Kartlägga hur kommunerna arbetar med cirkulär ekonomi samt ta fram förslag på hur kommunerna kan utveckla arbetet. Uppföljning: Genomförd utredning.	
Ansvarig (funktion)	Kommunledningsförvaltningen i respektive kommun
Projektmedlemmar (funktion)	Kommunernas inköpsavdelningar Miljöstrateg Andra relevanta funktioner på kommunerna till exempel arbetsmarknad
Startdatum	2023
Slutdatum	2025
Bakgrund/Varför	Omställningen till en cirkulär ekonomi har en stor potential att minska resursanvändningen och därmed begränsa klimat- och miljöpåverkan. Genom företagande och innovation, samverkan mellan näringsliv och kommunerna baserat på cirkulära materialflöden och affärsmodeller, kan utvecklingen av en resurseffektiv, giftfri, cirkulär och biobaserad ekonomi stärkas i regionen.
Genomförande	Den cirkulära ekonomin finns idag men för att hitta goda exempel och kartlägga behoven så behövs en utredning för att kunna bättre anpassa åtgärder efter behov samt förslag på hur kommunerna kan samverka och utveckla verksamheterna för att öka förutsättningarna för cirkulär ekonomi i framtiden. Kartläggningen köps in eller genomförs i projektform. Omvärldsbevakning är nödvändig.
Resurser	Externa resurser, ekonomiska eller personella kan krävas för kartläggning
Finansiär	Kommunerna

Åtgärd 7.3: Kunskapsutbyte och samverkan mellan kommuner och näringsliv för att öka cirkulär ekonomi i FKV-regionen

Uppföljning: Genomförda gemensamma aktiviteter för att öka cirkulär ekonomi.

Ansvarig (funktion)	Kommunledningsförvaltningen i respektive kommun
Projektmedlemmar (funktion)	Kommunernas näringslivskontor eller motsvarande Miljöstrateg
Startdatum	2023
Slutdatum	2032
Bakgrund/Varför	Omställningen till en cirkulär ekonomi har en stor potential att minska resursanvändningen och därmed begränsa klimat- och miljöpåverkan. I FKV-regionen ska fokus ligga på dialog mellan verksamheter för att främja samverkan mellan kommunerna och näringslivet för att skapa förutsättningar för återbruk som en drivkraft i småföretagande samt kommunernas möjlighet att bidra till kompetenshöjning och dialog mellan parter i regionen.
Genomförande	För att skapa bra och varaktiga förutsättningar för kunskapsutbyte och nätverkande kan kommunerna bidra med att informera på näringslivsdagar, skapa förutsättningar för nätverk eller riktad kommunikation utifrån resultaten och behoven som framkommer i kartläggningarna som ska genomföras.
Resurser	Ingår i ordinarie verksamhet för till exempel näringslivsträffar
Finansiär	Ordinarie budget

Åtgärd 7.4: Ta fram en handlingsplan/ eller motsvarande för att öka den cirkulära ekonomin i FKV-regionen.

Uppföljning: Handlingsplan/ eller motsvarande upprättad. Genomförda projekt.

Ansvarig (funktion)	Kommunledningsförvaltningen i respektive kommun
Projektmedlemmar (funktion)	Kommunernas näringslivskontor eller motsvarande Miljöstrateg Representanter från näringslivet
Startdatum	2024
Slutdatum	2026
Bakgrund/Varför	Omställningen till en cirkulär ekonomi har en stor potential att minska resursanvändningen och därmed begränsa klimat- och miljöpåverkan. Genom företagande och innovation, samverkan mellan näringsliv och kommunerna baserat på cirkulära materialflöden och affärsmodeller, kan utvecklingen av en resurseffektiv, giffri, cirkulär och biobaserad ekonomi stärkas i regionen.

Genomförande	För att öka förutsättningarna för cirkularitet i regionen behöver varje kommun utifrån resultaten och behoven som framkommer i kartläggningarna ta fram en handlingsplan med konkreta åtgärder. Under planperioden ska minst två projekt vara genomförda i varje kommun.
Resurser	Ordinarie budget för framtagandet. Själva genomförandet av handlingsplanen kan kräva mer resurser, verksamheter får då äska mer medel till åtgärder.
Finansiär	Kommunerna / näringslivet

Åtgärd 7.5: Bibehålla och verka för att öka andelen slam som uppfyller kvalitetskrav som gör att slammet kan återföras till åkermark. Gäller slam både från små avloppsanläggningar och kommunernas avloppsreningsverk.

Uppföljning: Uppföljning sker av andel slam (%) som återförs till åkermark. Avser de totalt sammanslagna slammängder med ursprung både från små avloppsanläggningar (inklusive fosforfällor) och kommunernas avloppsreningsverk.

Ansvarig (funktion)	SVAAB
Projektmedlemmar (funktion)	Miljötillsyn
Startdatum	2023
Slutdatum	2032
Bakgrund/Varför	Genom att återföra slam till åkermark skapas ett kretslopp och näringsämnen återförs och kan ersätta konstgödsel. Med förväntade nya krav avseende gränsvärden för att få återföra slam till åkermark behöver fokus vara på att bibehålla och förbättra kvaliteten på slammet. Uppströmsarbete och andra åtgärder för att kunna återföra mer slam genomförs utifrån perspektivet att det bidrar till kretslopp och långsiktig hållbarhet.
Genomförande	Löpande i drift inom renhållning och VA-verksamheten vid SVAAB.
Resurser	Nedlagd tid. Beroende på vilka åtgärder som krävs kan investeringar behövas.
Finansiär	SVAAB

Målområde - Nedskräpning

Mål 8: Nedskräpning och utsläpp av mikroplaster ska minska och förebyggas.

<p>Åtgärd 8.1: Varje kommun ska ha en aktuell plan för minskad nedskräpning och utsläpp av mikroplaster.</p> <p>Uppföljning: Uppföljning sker utifrån genomförda åtgärder enligt handlingsplanerna.</p>	
Ansvarig (funktion)	Kommunledningsförvaltningen Flens kommun Samhällsbyggnadsförvaltningen i Katrineholms kommun Kommunledningsförvaltningen i Vingåkers kommun
Projektmedlemmar (funktion)	Funktioner som är ansvariga för åtgärder i respektive handlingsplan
Startdatum	2023
Slutdatum	2032
Bakgrund/Varför	<p>Nedskräpade miljöer bidrar till en upplevelse av otrygghet, att minska nedskräpningen är därmed ett led i att öka tryggheten i offentliga miljöer. Genom att implementera ett strategiskt arbetssätt kan nedskräpning minskas.</p> <p>När kommunerna har en aktuell plan för hur man ska arbeta för att minska nedskräpningen kan ett långsiktigt arbete mot nedskräpning säkerställas.</p>
Genomförande	<p>Varje kommun ska ha en aktuell plan för minskad nedskräpning. Planen kan anpassas efter det lokala behoven och förutsättningar men några områden är identifierade som extra viktiga och bör finnas med i samtliga kommuners plan.</p> <ol style="list-style-type: none"> 1. <i>Arbete med kommunikation och kampanjer. ex. skräpplockardagar</i> Uppmuntra och stöda det lokala arbetet mot nedskräpning och samtidigt visa att vi arbetar för en skräpfri kommun 2. <i>Nudgingåtgärder</i> Genom att "knuffa" personer i rätt riktning kan man minska nedskräpning. Detta kallas för "nudging", vilket innebär att implementera åtgärder som gör det lättare för individer att göra en beteendeförändring. 3. <i>Samarbeta med näringsidkare - samarbete mellan kommunen och caféverksamheter, butiker samt restauranger/snabbmatsrestauranger</i> Planen ska innehålla en förklaring till hur man vill samarbeta med näringslivet för att minska nedskräpning av exempelvis take-away muggar, glassbehållare och snabbmatsförpackningar mm. 4. <i>Undersöka vad det finns för källor till utsläpp av mikroplaster i kommunerna och ta fram åtgärder för att begränsa utsläppet av dem.</i> I planen ska det finnas förklarat hur kommunen ska arbeta med att begränsa och förebygga utsläpp av mikroplaster i natur och vattendrag.
Resurser	Kommun ansvarar för arbetstiden att ta fram planen, implementera arbetet och följa upp planen. I respektive plan tas beslut om finansiering.

	Eventuella resurser för åtgärder i planen beslutas i respektive kommun vid framtagande och revidering av plan.
Finansiär	Kommunerna

Åtgärd 8.2: Utföra årliga skräpmätningar.	
Uppföljning: Genomförda skräpmätningar och dess resultat över tid.	
Ansvarig (funktion)	Samhällsbyggnadsförvaltningen i Flens kommun Samhällsbyggnadsförvaltningen i Katrineholms kommun Kommunledningsförvaltningen i Vingåkers kommun
Projektmedlemmar (funktion)	Kommuners miljöstrateger Kommunernas tekniska enhet eller motsvarande
Startdatum	2023
Slutdatum	2032
Bakgrund/Varför	Skräpmätningar ökar kunskapen om skräpet. Genom att mäta skräp kan man få en anvisning om var och vilka slags skräp som är vanligast i våra kommuner vilket kan hjälpa oss i utformningen av förebyggande insatser. På så sätt ökar också möjligheten att påverka aktörer som bidrar till nedskräpningen. Genom mätningarna blir det också lättare att följa upp om åtgärderna har fungerat.
Genomförande	Varje kommun tar fram egna rutiner för hur skräpmätningen ska genomföras och på vilka platser utefter kommunernas förutsättningar.
Resurser	Kommun ansvarar för utförandet av skräpmätningar
Finansiär	Kommunerna

Åtgärd 8.3: Vid arrangemang som festivaler och idrottsevenemang där det finns risk för nedskräpning utomhus ska kommunen informera arrangören om vikten av att erbjuda god möjlighet för lämnande av avfall och uppmuntra till att också erbjuda källsortering.	
Uppföljning: Uppföljning av att information sker och hur avfallshanteringen fungerar under arrangemang	
Ansvarig (funktion)	Samhällsbyggnadsförvaltningen Flens kommun Samhällsbyggnadsförvaltningen i Katrineholms kommun Kultur- och fritidsförvaltningen i Vingåkers kommun
Projektmedlemmar (funktion)	Kommunernas miljöstrateg Kommuners ansvariga för uthyrning av kommunens mark Kommunernas tekniska enhet eller motsvarande
Startdatum	2023

Slutdatum	2032
Bakgrund/Varför	För att minska nedskräpning i samband med större evenemang som arrangeras av externa aktörer eller kommunens verksamhet ska information ske gällande vikten av god avfallshantering. Tjänster gällande insamling kan beställas av SVAAB i enlighet med det som erbjuds i taxan, vid planens framtagande omfattar det insamling av restavfall och matavfall i grön påse. För insamling av övriga fraktioner kan aktörer på marknaden anlitas.
Genomförande	När större evenemang där risk för nedskräpning utomhus finns ska kommunen informera arrangören om vikten av att erbjuda god möjlighet för lämnande av avfall. Arrangören är ansvarig för att platsen inte lämnas nedskräpad. Kommunen kan ställa krav på arrangörer som utför aktiviteter på kommunal mark och uppmuntra till källsortering i det mån det är möjligt. På privat mark regleras beställning av hämtning av avfall efter gällande taxa och föreskrifter.
Resurser	Arbetstid för kommunen för att upprätthålla dialogen med arrangörer samt resurser vid eventuellt samarbete.
Finansiär	Kommunerna

Åtgärd 8.4: Synlig städning som en del i det förebyggande arbetet.

Uppföljning: Uppföljning sker av genomförda synliga städinsatser.

Ansvarig (funktion)	Samhällsbyggnadsförvaltningen Flens kommun Service och teknikförvaltningen i Katrineholms kommun Samhällsbyggnadsförvaltning i Vingåkers kommun
Projektmedlemmar (funktion)	Kommunernas miljöstrateg Kommunernas tekniska enhet eller motsvarande Kommunernas kommunikatörer
Startdatum	2023
Slutdatum	2032
Bakgrund/Varför	Synlig städning kan fungera som en typ av förebyggande arbete. Att till exempel genomföra skräpdyk är ett sätt att synliggöra problemet med skräp i våra sjöar och vattendrag och på så sätt påverka människors beteenden.
Genomförande	Synliga städinsatser, till exempel skräpdyk, genomförs och kommuniceras ut till media och allmänhet för att synliggöra problemet med skräp i sjöar och vattendrag.
Resurser	Arbetstid för kommunerna
Finansiär	Kommunerna

Åtgärd 8.5: Kartlägga problemet med dumpning och säkerställa att det finns rutiner vid hantering av ärenden gällande dumpningsärenden.

Uppföljning: Framtagna rutiner efterföljs samt genomförd kartläggning.

Ansvarig (funktion)	Samhällsbyggnadsförvaltning i respektive kommun
Projektmedlemmar (funktion)	Miljöstrateger Miljötillsyn Tekniska kontoret eller motsvarande
Startdatum	2023
Slutdatum	2025 (för kartläggning av ärenden samt eventuellt framtagning och implementering av nya rutiner) 2032 (återkommande kartläggningar av problem och revidering av rutiner)
Bakgrund/Varför	Precis som nedskräpning bidrar illegal dumpning till miljöproblem, sanitära problem med råttor och andra skadedjur, stora kostnader för renhållning, indirekta kostnader i form av värdeminskning av fastigheter, ökad otrygghet, risk för ökad brottslighet med mera.
Genomförande	Kommunerna ska säkerställa att det finns rutiner för hur man hanterar ärenden och klagomål om dumpning. Rutiner tas fram under de första två åren av planperioden och revideras vid behov.
Resurser	Arbetstid av kommunerna
Finansiär	Kommunerna

Målområde - Förhindra spridning av farliga ämnen

Mål 9: Mängden farligt avfall i hushållens restavfall ska minska

Åtgärd 9.1: Återkommande kommunikationsinsatser om farligt avfall riktat till hushåll. Uppföljning: Genomförda kommunikationsinsatser. Plockanalyser i hushållens restavfall.	
Ansvarig (funktion)	SVAAB
Projektmedlemmar (funktion)	Kommunernas kommunikatörer Kommunikatör SVAAB Miljöstrateg
Startdatum	2023
Slutdatum	2032
Bakgrund/Varför	En halv procent av det som finns i hushållens restavfall är farligt avfall, enligt en undersökning från Avfall Sverige som genomfördes i 109 svenska kommuner under åren 2013–2016. Farligt avfall kan skada människor och miljö om det inte hanteras på rätt sätt. Batterier, färg, elektronik och nagellack är exempel på farligt avfall som förekommer mycket i hemmet.
Genomförande	Genomföra kommunikationsinsatser för att informera invånarna om farligt avfall. Det kan till exempel handla om vad som räknas som farligt avfall och hur det ska hanteras, om hur gamla läkemedel ska hanteras samt vilka miljöfarliga produkter i hemmet som lätt kan bytas ut mot mindre miljöfarliga produkter. Kommunikationen sker genom lämpliga fysiska och digitala kanaler.
Resurser	Eventuellt behövs externa resurser till kommunikationsinsatser. Plockanalys del av ordinarie arbete.
Finansiär	SVAAB

Åtgärd 9.2: Dialog med fastighetsägare om att införa fastighetsnära insamling av farligt avfall för flerbostadshus. Uppföljning: Antal fastighetsägare som har infört insamling av farligt avfall.	
Ansvarig (funktion)	Kommunledningsförvaltning i Flens kommun Samhällsbyggnadsförvaltning i Katrineholms kommun Samhällsbyggnadsförvaltning i Vingåkers kommun
Projektmedlemmar (funktion)	Miljöstrateger Hälsoskyddshandläggare Kommunala bostadsbolag
Startdatum	2024

Slutdatum	2026
Bakgrund/Varför	Tillgängligheten kan vara avgörande för hur invånare hanterar sitt farliga avfall. Att införa fastighetsnära insamling av farligt avfall till framförallt boende i flerbostadshus antas därför kunna minska andelen farligt avfall i hushållens restavfall. Riskbedömning behöver göras vid val av system.
Genomförande	Först behövs en utredning av hur många flerbostadshus som inte har tillgång till fastighetsnära insamling av farligt avfall, därefter ska en dialog med fastighetsägarna startas upp med syfte att de ska införa detta.
Resurser	Detta är ett uppdrag utöver det ordinarie arbetet, det behövs tillsättas resurser.
Finansiär	Kommunen

Mål 10: Mängden miljöfarliga produkter som finns inom och köps in av kommunkoncernen ska minska.

<p>Åtgärd 10.1: Varje förvaltning och bolag ska upprätta en plan för att byta ut miljöfarliga kemikalier mot bättre alternativ.</p> <p>Uppföljning: Undersökning huruvida de miljöfarliga kemikalierna har minskat och vad som har bytts ut mot bättre alternativ.</p>	
Ansvarig (funktion)	Kommunledningsförvaltningar i respektive kommun SVAAB (för egen del)
Projektmedlemmar (funktion)	Miljöstrateg Representanter från kommunala bolag Representanter från relevanta förvaltningar Inköp/upphandling
Startdatum	2023
Slutdatum	2025
Bakgrund/Varför	Spridningen av farliga ämnen behöver förebyggas och minska för att skydda människors hälsa och den biologiska mångfalden. Enligt miljöbalkens produktvalsprincip ska kemiska produkter som kan befaras medföra risk för människa eller miljö inte användas om de kan ersättas med produkter som kan antas vara mindre farliga.
Genomförande	Först behöver samtliga förvaltningar och bolag göra en inventering av sina miljöfarliga kemikalier, därefter ska de undersöka vad som kan bytas ut mot bättre alternativ. En plan för substitutionen ska fastställas. Hjälpen kan fås av Substitutionscentrum.
Resurser	Ordinarie budget.
Finansiär	Kommunen Kommunala bolag

Åtgärd 10.2: Upprätta rutin för inköp av miljöfarliga kemikalier samt arbeta för att öka uppföljningen av dessa inköp.

Uppföljning: Undersökning ifall avsteg från rutinen har gjorts och varför.

Ansvarig (funktion)	Kommunledningsförvaltning i respektive kommun
Projektmedlemmar (funktion)	Miljöstrateger Inköp/upphandling
Startdatum	2025
Slutdatum	2032
Bakgrund/Varför	Den offentliga sektorn i Sverige upphandlar årligen varor och tjänster för mellan 450 och 535 miljarder kronor. Genom att ställa miljökrav i offentlig upphandling stimuleras producenter till att utveckla miljöanpassade varor och tjänster. Offentliga organisationer kan därmed vara drivande aktörer mot en cirkulär ekonomi, där miljöfarliga ämnen fasas ut för att material ska kunna återanvändas i nya varor.
Genomförande	Först ska en rutin för inköp av miljöfarliga kemikalier upprättas, därefter ska kommunen jobba för att rutinen alltid följs och därför regelbundet följa upp dessa inköp. Rutiner ska införas under de två första åren av planperioden.
Resurser	Ordinarie budget.
Finansiär	Kommunen

Mål 11: Spridning av farliga ämnen från nedlagda deponier ska minska.

Åtgärd 11.1: Inventera risk avseende spridning av miljöstörande ämnen från alla nedlagda deponier.

Uppföljning: Utifrån fastställda riskklasser.

Ansvarig (funktion)	Samhällsbyggnadsförvaltningar i respektive kommun
Projektmedlemmar (funktion)	Miljötillsyn
Startdatum	2023
Slutdatum	2025
Bakgrund/Varför	Deponier samlar stora mängder miljögifter på en begränsad yta. Läckage från deponier riskerar att påverka människors hälsa och miljön genom förorening av mark och vatten. Hur stor miljö- och hälsopåverkan som en deponi har beror på dess lokalisering, de skyddsåtgärder som konstruerats och på det deponerade avfallens egenskaper. För att minska miljöpåverkan måste först deponins riskklass fastställas.
Genomförande	Inventera och fastställa alla nedlagda deponiers riskklass, inventeringen ska ske enligt MIFO fas 1.

Resurser	Externa resurser kan krävas.
Finansiär	Kommunen

Åtgärd 11.2: Utifrån inventerad risk utreda behovet av miljöövervakning och skyddsåtgärder vid aktuella deponier.

Uppföljning: Utifrån vilka beslut om skyddsåtgärder som tagits vid aktuella deponier.

Ansvarig (funktion)	Samhällsbyggnadsförvaltningar i respektive kommun
Projektmedlemmar (funktion)	Miljötillsyn
Startdatum	2024
Slutdatum	2027
Bakgrund/Varför	Nedlagda deponiers miljöpåverkan kan förebyggas och minskas av miljöövervakning och skyddsåtgärder. Skyddsåtgärder kan vara konstgjorda barriärer, bottentätningar, lakvattenbehandling, dikning för att förhindra inträngande av grundvatten, och sluttäckning av deponin. Behovet av skyddsåtgärder styrs av den omgivande miljöns känslighet.
Genomförande	MIFO fas 2 ska genomföras för alla deponier som har fått riskklass 1 eller 2, där beslut fattas om behov av miljöövervakning och skyddsåtgärder
Resurser	Kan krävas externa resurser.
Finansiär	Kommunen

Åtgärd 11.3: Säkerställa att nedlagda deponier inkluderas och prioriteras i enlighet med den kommunalt fastställda tillsynsplanen för förorenad mark.

Uppföljning: Utifrån åtgärder och beslut gällande nedlagda deponier.

Ansvarig (funktion)	Samhällsbyggnadsförvaltningar i respektive kommun
Projektmedlemmar (funktion)	Miljötillsyn
Startdatum	2023
Slutdatum	2032
Bakgrund/Varför	Det övergripande målet för Sveriges miljöpolitik går ut på att till nästa generation lämna över ett samhälle där de stora miljöproblemen är lösta, utan att orsaka miljö- och hälsoproblem utanför Sveriges gränser. Att förorenade områden ska vara åtgärdade ingår i miljö kvalitetsmålet Gifftri miljö. Naturvårdsverkets bedömning är att saneringstakten behöver öka för att det ska lyckas.
Genomförande	Kontinuerligt säkerställa att arbete med nedlagda deponier prioriteras i enlighet med tillsynsplanen för förorenad mark.
Resurser	Ordinarie arbete.
Finansiär	Kommunen

Bilaga 2. Nulägesbeskrivning

2.1 Kommunfakta

Flen

Flens kommun har en landareal på 826 km² med 16 431 invånare och 7 597 hushåll. Majoriteten bor i småhus eller hyresrätt i flerbostadshus. Antalet fritidshus inom Flens kommun är högt, 2 790 stycken, vilket kan jämföras med antal småhus som är 4 496 stycken. Förutom centralorten består Flen av sju tätorter: Bettna, Hälleforsnäs, Malmköping, Mellösa, Skebokvarn, Sparreholm och Vadsbro. 24,1 % av kommunens invånare bor på landsbygden. Flens kommun är den största arbetsgivaren med 1 336 tillsvidareanställda. I Flens kommun finns drygt 1 100 registrerade företag, de flesta är mindre företag med 1–5 anställda. Företag med 50–99 anställda inom kommunen är Dellner Dampers AB, Flens Byggelement AB, ICA Kvantum, Op System AB, Switsbake Int AB och Vrena Mekaniska Verkstad AB. De större företagen, med 150–200 anställda, är Volvo Parts AB och Unilever Produktion.

Katrineholm

Katrineholms kommun har en landareal på 1 025 km² med 34 765 invånare och 16 102 hushåll. Bostads- och hyresrätter är en stor del av hushållens boendeform, 10 219 stycken. Det finns 8 205 småhus och 2 079 fritidshus i kommunen. Förutom centralorten Katrineholm har kommunen sju tätorter: Bie, Björkvik, Forssjö, Julita/Äsköping, Sköldinge, Strångsjö och Valla.

Katrineholms kommun är den största arbetsgivaren med drygt 3 000 anställda inom 100 olika yrken. De största privata arbetsgivarna är SKF Mekan och Kronfågel.

Vingåker

Vingåkers kommun har en landareal på 370 km² med 9 164 invånare och 4 166 hushåll. I Vingåker är en- och tvåfamiljshus den vanligaste bostadendeformen, 2 844 hushåll. Antalet fritidshus är 1 176 hushåll och bostads- och hyresrätter är 1 410 hushåll. Förutom centralorten består Vingåker av fem tätorter: Baggetorp, Högsjö, Lappe, Marmorbyn och Österåker. Ungefär två tredjedelar av kommunens invånare bor i centralorten medan en tredjedel återfinns på landsbygden och i tätorterna.

I Vingåkers kommun finns 510 registrerade företag som tillsammans genererar 1 722 arbetstillfällen. Vingåker har, jämfört med övriga landet, en större offentlig tjänsteverksamhet och kommunen är den i särklass största arbetsgivaren med ungefär 700 anställda.

2.2 Kommunalt ansvar för avfallshantering

Kommunen har ansvar för insamling, hantering och behandling av hushållsavfall och returpapper, bortsett från det avfall som omfattas av producentansvar. Kommunens ansvar gäller även jämförligt avfall från verksamheter. Kommunens ansvar framgår av 15 kapitlet i Miljöbalken.

Det kommunala ansvaret omfattar följande fraktioner

- Restavfall
- Matavfall
- Returpapper
- Grovavfall
- Trädgårdsavfall
- Latrin
- Slam från små enskilda avloppsanläggningar och från fettavskiljare
- Farligt avfall från hushåll

2.3 Organisation och insamlingssystem

Sörmland Vatten och Avfall AB (Sörmland Vatten) sköter, på uppdrag av Flens, Katrineholms och Vingåkers kommuner insamling och behandling av hushållsavfall enligt kommunal renhållningsordning och i överensstämmelse med gällande lagar och förordningar. I Sörmland Vattens uppdrag ingår att sköta kundregister, fakturering och drift av renhållningsverksamheten. Renhållningsverksamheten innefattar insamling av kärl- och säckavfall, returpapper, grovavfall, latrin, slam och farligt avfall från hushållen i Katrineholms, Flens och Vingåkers kommuner. Sörmland Vatten har också ett informationsansvar gällande förpackningar.

Kommuninvånarna erbjuds insamling av hushållsavfall på flera olika sätt. Matavfall och restavfall samlas in i kärl vid bostaden. För samtliga hushåll och verksamheter sker insamlingen av matavfall i särskilda gröna påsar som lämnas i samma kärl som restavfallspåsarna. Matavfallspåsarna sorteras sedan ut genom optisk sortering. Insamlingen sker genom upphandlad entreprenör.

Grovavfall, trädgårdsavfall och farligt avfall samlas in via kommunernas återvinningscentraler. Det finns en återvinningscentral i respektive kommun. Farligt avfall kan också lämnas till Miljöbilen under delar av året. I kommunerna finns flera återvinningsstationer som producenterna ansvarar för, där hushållen kan lämna förpackningar och returpapper.

Slam från små avlopp samlas in genom upphandlad entreprenör och behandlas av Sörmland Vatten och Avfall. Idag återförs allt slam från små avlopp till åkermark genom det kvalitetsarbete som Sörmland Vatten genomför kopplat till Revaq-certifiering¹. Slammet från små avlopp behandlas genom mesofil rötning vid Rosenholms reningsverk, Katrineholms kommun. Efter den pågående ombyggnationen är klar kommer detta ske genom termofil rötning.

I Julita, Katrineholms kommun finns idag två externslambrunnar som tar emot ca 4 500 m³/år för återanvändning av slam till åkermark. Detta slam är inte Revaq certifierat.

Allt slam från små avlopp i Flens kommun behandlas i avloppsreningsverket i Flen. Slam från Vingåker som samlas in under månaderna april till oktober läggs på vassbädd, resterande månader samlas slammet in och rötas vid Vingåkers reningsverk.

Även i framtiden är målet att kunna sprida slam från små avlopp på åkermark. Utredningen "Hållbar slamhantering" SOU 2023:3 lämnade sitt betänkande i januari 2020. Utredningen har två alternativa huvudförslag, antingen totalförbud mot spridning av avloppsslam eller spridningsförbud med undantag för hygieniserat och kvalitetssäkrat slam på produktiv jordbruksmark. Betänkandet har varit ute på remiss, några beslut är ännu inte fattade.

2.4 Avfall under kommunalt renhållningsansvar

Matavfall

Matavfall är biologiskt lättnedbrytbart avfall eller livsmedelsavfall från hushåll eller verksamheter som restauranger, storkök, butiker eller livsmedelsindustrier. Matavfall är rester av det man äter som till exempel blivit över, har bortrensats eller är utgången.

Matavfall ska sorteras ut och hållas skilt från annat avfall. Matavfallet ska lämnas i de särskilda påsar eller separata kärl som tillhandahålls för ändamålet av renhållaren. Närmare vägledning angående vad som utgör matavfall framgår av de sorteringsanvisningar som tillhandahålls av renhållaren. Egen matavfallskompostering ska anmälas till tillsynsmyndigheten enligt vad som framgår i föreskrifterna om avfallshantering.

¹ Revaq är ett certifieringssystem med syfte att minska flödet av farliga ämnen och skapa en hållbar återföring av växtnäring

Grovavfall

Grovavfall utgörs av hushållsavfall som på grund av sin beskaffenhet inte ryms i avsett kärl eller behållare för hushållsavfall, så kallat skrymmande avfall, exempelvis utrangerade möbler, cyklar, barnvagnar och större emballage. Grovavfall från hushåll kan transporteras till någon av kommunens återvinningscentraler av fastighetsägare/nyttjanderättshavare/boende och lämnas där. Grovavfallet kan också, efter beställning och enligt schema som publiceras på renhållarens hemsida, hämtas vid fastigheten av renhållaren eller den renhållaren anlitar. Hämtning förutsätter att avfallet buntas eller emballeras på lämpligt sätt samt förses med märkning så det tydligt framgår att det är grovavfall och från vilken fastighet detta härrör.

Bygg- och rivningsavfall som inte produceras i yrkesmässig verksamhet

Bygg- och rivningsavfall som inte producerats i en yrkesmässig verksamhet ingår i det kommunala ansvaret och lämnas till kommunens återvinningscentral. Sortering sker enligt kommunens anvisningar.

Trädgårdsavfall

Trädgårdsavfall från fastigheten får komposteras på den egna fastigheten eller lämnas på kommunens återvinningscentral.

Latrin

Latrin är avföring och urin som i detta sammanhang kommer från olika typer av torrtoaletter. Latrin från Flens, Katrineholms och Vingåkers kommuner ingår i ett kretslopp för jordbruket där växtnäringen återförs till produktiv mark. Latrin hygieniseras och återvinns genom en metod som kallas våtkompostering. Antal abonnemang var totalt 584 stycken i regionen under 2020.

Slam från små avlopp och från fettavskiljare

Slam från små avlopp omfattar slam från slamavskiljare, BDT- brunnar², slutna tankar och små reningsverk. Slam från små avlopp i Flens och Vingåkers kommuner behandlas vid reningsverken. I Katrineholms kommun körs slam från små avlopp delvis till reningsverket men även till externslambrunnarna för hygienisering innan spridning på åkermark. Antal små avloppsanläggningar var 7 247 stycken i regionen under 2020.

Fettavskiljar slam samlas upp i fettavskiljare i restauranger, storkök och liknande platser. Det fett som samlas in från pumpstationer och reningsverk körs i nuläget till Kumla för distribuering medans verksamheterna själva ombesörjer insamling och bortskaffande. Antal anläggningar var totalt 119 i regionen under 2020.

Hushållens farliga avfall

Farligt avfall innehåller eller består av ämnen som har farliga egenskaper för människor eller miljö och som exempelvis är giftigt, cancerframkallande, frätande, fosterskadande, miljöfarligt, smittförande eller brandfarligt. Farligt avfall är ett sådant ämne eller föremål som är avfall och som är markerat med en asterisk (*) i avfallsförordningens (2011:927) eller som omfattas av föreskrifter som har meddelats med stöd av 12 § samma förordning. Olika slags farligt avfall får inte blandas. Farligt avfall kan lämnas till återvinningscentralen. Inlämnat farligt avfall ska vara väl förpackat så att det går att hantera och lagra utan att det innebär risker för personal och utrustning. På förpackningen ska innehållet tydligt vara angivet. Hämtning av utsorterat farligt avfall sker genom insamling enligt schema som publiceras på renhållarens hemsida.

² BDT står för bad-, disk- och tvättvatten.

Med farligt avfall avses bland annat:

- färg, tryckfärg, lim och hartser som innehåller farliga ämnen
- kemikalier
- lim, t.ex. kontaktlim, epoxylim, spackel
- syror och basiskt avfall (t.ex. frätande ämnen som kaustiksoda, svavelsyra, ammoniak, lut)
- spillolja och annat oljeavfall
- fotokemikalier, t.ex. fix och framkallare
- bekämpningsmedel
- lösningsmedel
- kvicksilveravfall, t.ex. termometrar, barometrar, reläer
- aerosoler (sprayburkar)
- cytostatika
- el- och elektronikavfall

Kasserade sprutor och kanyler

Kasserade sprutor och kanyler ska, väl emballerade så att skada, ohälsa, annan olägenhet eller risk för olycksfall inte uppkommer, läggas i behållare för kasserade sprutor och kanyler som kan hämtas på apotek. Fylld behållare återlämnas till ett apotek där avtal finns eller till återvinningscentralen. Kommunerna har tecknat avtal med apotek för hantering av kasserade sprutor och kanyler från hushåll.

Återanvändbara varor och produkter

Produkter och varor som är hela och rena men som ägaren har för avsikt att göra sig av med bör i första hand lämnas på ett sätt så att de kan användas av någon annan och genom det förlängs produktens livslängd. Detta görs genom att lämna produkterna till secondhand eller loppis. Det är också möjligt att lämna produkter och varor till återanvändning på återvinningscentralen i Flens, Katrineholms och Vingåkers kommuner.

2.5 Avfall under producentansvar

Avfall som omfattas av producentansvaret ska hanteras enligt särskilda anvisningar från respektive producent. Återvinningsbart material ska sorteras ut och lämnas till den plats som producenten anvisar. Producenterna har ansvar för insamling och behandling av följande fraktioner:

- Förpackningar av *papper, plast, metall och glas*
- Småbatterier och blybatterier
- El- och elektronikavfall
- Däck
- Bilar
- Läkemedel

Förpackningar av papper, plast, metall och glas

Förpackningar av papper, metall, plast, färgat och ofärgat glas. Tidningar och returpapper ska (till och med 2021) lämnas vid en återvinningsstation (ÅVS), i ett fastighetsnära insamlingsystem som fastighetsägaren tillhandahåller eller på annan plats som anvisas av producent.

Småbatterier och blybatterier

Producenterna har skyldighet att se till att småbatterier samlas in i holkar som bland annat finns på återvinningsstationer och återvinningscentraler. Större batterier som till exempel bilbatterier kan lämnas på återvinningscentralen

El- och elektronikavfall

Avfall i form av uttjänta elektriska och elektroniska produkter omnämns som el- och elektronikavfall och utgörs exempelvis av kyl- och frysskåp, spisar, TV-apparater och batteridrivna leksaker samt lysrör, lågenergilampor, glödlampor och batterier.

Hushållen ska lämna el- och elektronikavfall på kommunens återvinningscentral, i ett fastighetsnära insamlingssystem som fastighetsägaren tillhandahåller eller på annan plats som anvisats av producent.

Butiker som säljer el utrustning måste ta emot uttjänta elprodukter. I mindre butiker gäller "en mot en-principen", vilket innebär att du kan lämna ditt elavfall när du köper en ny liknande produkt.

El-Kretsen ansvarar för att det av kommunen insamlade el- och elektronikavfallet som omfattas av producentansvar kommer till rätt behandling och återvinning.

Undantag: Lysrör och andra ljuskällor med innehåll av kvicksilver ska hanteras som farligt avfall.

Bildäck

Kasserade/uttjänta bildäck, med eller utan fälg, ska lämnas till däckförsäljare eller på annan plats som anvisas av producent. De kan även lämnas på kommunens återvinningscentral. Svensk Däckåtervinning AB ansvarar för insamling av däck.

Bilar

Uttjänta bilar ska lämnas till plats som anvisas av producent. Det saknas uppgift om mängd bilar som återvinns i Flens, Katrineholms och Vingåkers kommuner.

Läkemedel

Läkemedel som inte är farligt avfall omfattas av producentansvar och ska lämnas till apoteken som har skyldighet att ta emot överblivna läkemedel.

Ytterligare avfall med producentansvar kan tillkomma. I sådana fall hänvisas till producenternas sorteringsanvisningar.

2.6 Avfallsmängder och behandling

Nedan presenteras avfallsmängderna som uppstår i respektive kommun och som ingår i det kommunala ansvaret. Därefter presenteras mängder av kommunalt verksamhetsavfall i samtliga kommuner.

Flen

Tabell 1 Avfallsmängder i Flens kommuner under 2020.

Kommunens befolkning och struktur (§2)		
A1 : Invånare	16 431	st.
A20 : Hushåll i en- och tvåfamiljshus	4 466	st.
A21 : Hushåll i flerbostadshus	3 549	st
A22 : Fritidshus	2 744	st
Avfall som kommunen ansvarar för (§3)		
Total insamlad mängd avfall (inkl. farligt avfall, slam och annat flytande avfall, exkl. förpackningar)	20 534	ton
Insamlad mängd matavfall till biologisk behandling	845	ton
Insamlad mängd farligt avfall	346	ton
Avfall som omfattas av producentansvar (§4)		
I6 : Förpackningar och returpapper, totalt	989	ton
Elavfall	256	ton
Batterier	36	ton
Insamlat hushållsavfall (§3)		
I1 : Mat- och restavfall	3 151	ton
Grovavfall	3 820	ton
Matavfall	845	To n
S8: Mängd insamlat latrin	14,7	To n
S7: Mängd slam från enskilda avloppsanläggningar	13 058	To n
Fettavskiljarslam	145	To n
Farligt avfall från hushåll	346	To n
Omhändertagande (§3 punkt 4)		
Å1 : Restavfall till energiåtervinning	2 306	To n
Å2: Trädgårdsavfall till förbränningsanläggning	0	To n
Å3: Grovavfall och impregnerat trä till förbränningsanläggning	2 724	To n
Å4: Matavfall till central komposteringsanläggning	0	To n
Å5 : Matavfall till central biogasanläggning	844	To n
Å19 : Matavfall till reningsverk	0,54	To n

Å6: Trädgårdsavfall till central biologisk behandling	300	To n
Å7: Matavfall som hemkomposteras	46	To n
Å9: Matavfall via matavfallskvarn till avloppsledningsnätet	0,54	To n
Producentansvar (§4)		
Returpapper	259	To n
Pappersförpackningar	249	To n
Plastförpackningar	126	To n
Metallförpackningar	30	To n
Glasförpackningar	325	To n
Träförpackningar		St
Elavfall	256	To n
Bärbara batterier	4,2	To n
Bilbatterier	31	To n
Däck	53	To n
Bilar		

Katrineholm

Tabell 2 Avfallsmängder i Katrineholms kommun under 2020.

Kommunens befolkning och struktur (§2)		
A1 : Invånare	34 765	St
A20 : Hushåll i en- och tvåfamiljshus	7 324	St
A21 : Hushåll i flerbostadshus	9 286	St
A22 : Fritidshus	2 079	St
Avfall som kommunen ansvarar för (§3)		
Total insamlad mängd avfall (inkl. farligt avfall, slam och annat flytande avfall, exkl. förpackningar)	22 748	To n
Insamlad mängd matavfall till biologisk behandling	2 117	To n
Insamlad mängd farligt avfall	413	To n
Avfall som omfattas av producentansvar (§4)		
I6 : Förpackningar och returpapper, totalt	1 848	To n

Elavfall	570	To n
Batterier	54	To n
Insamlat hushållsavfall (§3)		
I1 : Mat- och restavfall	7 271	To n
Grovavfall	6 039	To n
Matavfall	2 117	To n
S8: Mängd insamlat latrin	11,8	To n
S7: Mängd slam från enskilda avloppsanläggningar	8 496	To n
Fettavskiljarslam	518	To n
Farligt avfall från hushåll	413	To n
Omhändertagande (§3 punkt 4)		
Å1 : Restavfall till energiåtervinning	5 143	To n
Å2: Trädgårdsavfall till förbränningsanläggning	0	To n
Å3: Grovavfall och impregnerat trä till förbränningsanläggning	4 459	To n
Å4: Matavfall till central komposteringsanläggning	0	To n
Å5 : Matavfall till central biogasanläggning	2 117	To n
Å19 : Matavfall till reningsverk	0	To n
Å6: Trädgårdsavfall till central biologisk behandling	716	To n
Å7: Matavfall som hemkomposteras	101	To n
Å9: Matavfall via matavfallskvarn till avloppsledningsnätet	9	To n
Producentansvar (§4)		
Returpapper	386	To n
Pappersförpackningar	559	To n
Plastförpackningar	253	ton
Metallförpackningar	46	ton
Glasförpackningar	605	ton
Träförpackningar		St
Elavfall	570	ton
Bärbara batterier	9,2	ton

Bilbatterier	44	ton
Däck	75	ton
Bilar		

Vingåker

Tabell 3 Avfallsmängder i Vingåkers kommun under 2020.

Kommunens befolkning och struktur (§2)		
A1 : Invånare	9 164	st
A20 : Hushåll i en- och tvåfamiljshus	2 844	st
A21 : Hushåll i flerbostadshus	1 562	st
A22 : Fritidshus	1 167	st
Avfall som kommunen ansvarar för (§3)		
Total insamlad mängd avfall (inkl. farligt avfall, slam och annat flytande avfall, exkl. förpackningar)	9 156	ton
Insamlad mängd matavfall till biologisk behandling	512	ton
Insamlad mängd farligt avfall	155	ton
Avfall som omfattas av producentansvar (§4)		
I6 : Förpackningar och returpapper, totalt	583	ton
Elavfall	168	ton
Batterier	21	ton
Insamlat hushållsavfall (§3)		
I1 : Mat- och restavfall	1 634	ton
Grovavfall	3 254	ton
Matavfall	512	ton
S8: Mängd insamlat latrin	11,9	ton
S7: Mängd slam från enskilda avloppsanläggningar	3 961	ton
Fettavskiljarlam	139	ton
Farligt avfall från hushåll	155	ton
Omhändertagande (§3 punkt 4)		
Å1 : Restavfall till energiåtervinning	1 123	ton
Å2: Trädgårdsavfall till förbränningsanläggning	ET	ton
Grovavfall och impregnerat trä till förbränningsanläggning	2 323	ton

Å4: Matavfall till central komposteringsanläggning	0	ton
Å5 : Matavfall till central biogasanläggning	512	ton
Å19 : Matavfall till reningsverk	0	ton
Å6: Trädgårdsavfall till central biologisk behandling	215	ton
Å7: Matavfall som hemkomposteras	16,4	ton
Å9: Matavfall via matavfallskvarn till avloppsledningsnätet	0,20	ton
Producentansvar (§4)		
Returpapper	144	ton
Pappersförpackningar	162	ton
Plastförpackningar	74	ton
Metallförpackningar	15	ton
Glasförpackningar	188	ton
Träförpackningar		St
Elavfall	168	ton
Bärbara batterier	2,7	ton
Bilbatterier	18,8	ton
Däck	31	ton
Bilar		

2.7 Verksamhetsavfall som uppstår i kommunernas verksamheter

Ett verksamhetsavfall som uppstår inom kommunerna är slam från kommunernas avloppsreningsverk (ARV). För flera av de mindre avloppsreningsverken sker transport av slammet till ett större avloppsreningsverket för behandling och avvattning. Mängderna som lämnar reningsverken varierar mellan åren, vilket beror på när slammet kan avsättas till mottagare och möjligheterna till lagring vid reningsverken. Mängderna som avsattes under 2020 för respektive reningsverk framgår av Tabell 4.

Tabell 4 Mängd och avsättning för slam från kommunala avloppsreningsverk (ARV)

Avloppsreningsverk	Mängd slam till behandling (ton TS ⁴)	Behandling
Flen ARV ¹ , Flens kommun	513 585	Gödning av jordbruksmark Annan användning t.ex. mellanskikt-lager i deponi
Rosenholm ARV, Katrineholms kommun	670	Gödning av jordbruksmark
Julita ARV ² , Katrineholms kommun	12	Gödning av jordbruksmark

Vingåker ARV ³ , Vingåkers kommun	0	
---	---	--

- 1). Flens ARV tar emot slam från Bettna ARV, Malmköpings ARV, Sparreholms ARV och Vadsbro ARV. Slam som används som sluttäckning av deponi har haft ett för högt metallinnehåll för att kunna användas som gödning av jordbruksmark/skogsmark.
- 2). Slammet pumpas till Julita externslambrunn.
- 3). Vingåker ARV tar emot slam från Forsby ARV och Österåker ARV. Under 2020 lämnade inget slam reningsverket.
- 4). TS står för torrsubstans.

2.8 Övrigt verksamhetsavfall

Här beskrivs ett urval av större verksamheter som ger upphov till större mängder verksamhetsavfall:

Kronfågel AB i Valla, Katrineholm

Kronfågel har en anläggning för slakt och styckning av kycklingar. Under 2020 uppkom följande avfallsmängder i verksamheten:

- Animaliskt avfall (kategori 2) som skickades för destruktion: 686,31 ton
- Wellpapp: 130,2 ton
- Trä: 87,06 ton
- Metallsrot: 44,15 ton
- Brännbart : 519,64 ton
- Farligt avfall : 16,82 ton

SKF Mekan AB, Katrineholm

Företaget tillverkar lagerhus, tillbehör och komponenter. Mängder som uppstod under 2021 är:

Farligt avfall: 1 663 ton

Icke farligt avfall: 6 847 ton (exempelvis uppstår resolsand, bentonitsand, metallsrot)

Av det avfall som uppstår behandlas det genom

	Ton	Procent (%)
Återanvändning	4 864	57
Återvinning*	767	9
Förbränning	316	4
Deponering	1 064	12

* Avser återvinning efter avdunstning

Unilever Produktion AB, Flen

Företaget tillverkar olika typer av glassprodukter, styckesaker, multipack, hushållsglass samt skopglas. Vid anläggningen finns ett eget reningsverk och slammet från reningsverket körs till Eskilstuna Energi och Miljö, där det används för produktion av biogas. Organiskt produktspill särskiljs i en så kallad "Slurrymator" och återanvänds för att göra foder.

Under 2021 uppkom följande avfallsmängder i verksamheten:

- Metallsrot 25 ton
- Blandkabelskrot m.m. 4,4 ton
- Flotationsslam 298 ton
- Wellpapp, papper 274 ton
- Produktspill 149 ton

- Krymp- och sträckfilm 11 ton
- Brännbart sorterat avfall t.ex. trä 285
- Brännbart avfall 7 ton

Bilaga 3: Nulägesbeskrivning för hantering av avfallsfrågor vid fysisk planering

I denna bilaga följer en beskrivning för respektive kommun avseende hur avfall hanteras inom kommunernas översiktsplaner samt i övrig planering.

Flens kommun

Flens kommuns nuvarande översiktsplan är från hösten 2018 och sträcker sig ungefär 20 år framåt i tiden men med längre utblickar. Flens kommun kommer antingen att ta fram en planeringsstrategi innan 2024 alternativt revidera Översiktsplanen i början av nästa mandatperiod. Den fördjupade översiktsplanen för Flens stad antogs 2014 och har en tidshorisont som sträcker sig till 2030 med utblick mot 2050.

I Flens översiktsplan utgör avfallstrappan en grund, d.v.s. vikten av att förebygga uppkomsten av avfall samt att resurserna i det avfall som uppstår ska tas omhand så långt det går eftersträvas och stöds vid planeringen. Översiktsplanen pekar också på att det ska vara lätt för boende att kunna sortera sitt hushållsavfall.

Det konstateras vidare generellt att avfall kräver utrymme. I planen har behov av att skapa ytor för fler återvinningsstationer (ÅVS) i strategiska lägen identifierats och ett ställningstagande är att ÅVS:er ska placeras så de finns belägna inom gångavstånd för de boende. Däremot saknas beskrivning av behovet av mark för återvinningscentraler, för mottagande av hushållens farliga avfall och grovavfall, samt plats för omlastning av hushållsavfall.

Planen beskriver också vikten av att i den fysiska planering ta hänsyn till och skapa god framkomlighet för de fordon som fraktar avfall, något som bidrar till en tryggare trafikmiljö och god arbetsmiljö.

Ett viktigt ställningstagande är också att Flens kommun arbetar aktivt med avfallshantering genom att fortlöpande arbeta med målen i avfallsplanen, vilket tydligt kopplar avfallsplanen till översiktsplanen.

För alla planer gällande fysisk planering lämnas Sörmland Vatten möjlighet till synpunkter gällande avfallsfrågor i samrådsförfarandet. Sörmland Vatten lämnas också möjlighet att komma med synpunkter i bygglovsprocessen utifrån ett avfallsperspektiv.

Katrineholms kommun

Nuvarande Översiktsplan 2030 (del stad och del landsbygd) aktualitetsprövades 2019 och då kom man fram till att den gäller till och med år 2024. Därför påbörjas arbetet med att ta fram en ny översiktsplan för antagande innan slutet på 2024. Den nya översiktsplanen ska omfatta hela kommunen.

I kommunens översiktsplan lyfts avfallstrappan fram och intentionen att klättra så högt upp som möjligt, dvs att i första hand undvika att avfall uppstår.

Översiktsplanen innehåller beskrivningar av hur avfallshanteringen är ordnad idag där de viktigaste funktionerna som kräver utrymme ingår i beskrivningarna. Det framgår i översiktsplanen att insamling av hushållsavfall till stor del sker i kärl som är placerade intill varje fastighet.

I planen beskrivs vidare att det i Katrineholm finns en återvinningscentral, Vika, där största delen av materialet återvinns eller återbrukas och att det insamlade hushållsavfallet fraktas till Vika för omlastning och transporteras därefter till Tekniska Verken i Linköping för behandling.

I översiktsplanen framgår vidare att det inom kommunen finns femton stycken återvinningsstationer och en återvinningscentral där hushållen kan lämna sitt avfall. Ansvar för återvinningsstationerna har Förpacknings- och Tidningsinsamlingen (FTI).

Den riktlinje som fastställs i översiktsplanen är att avfallshanteringen ska skötas i enlighet med avfallsplanen och föreskrifterna vilket tydligt kopplar avfallsplanen till översiktsplanen.

För alla planer gällande fysisk planering lämnas Sörmland Vatten möjlighet till synpunkter gällande avfallsfrågor i samrådsförfarandet. Sörmland Vatten lämnas också möjlighet att komma med synpunkter i bygglovsprocessen utifrån ett avfallsperspektiv.

Vingåkers kommun

Kommunfullmäktige förklarar 2018 gällande Översiktsplan antagen 2010 som inaktuell för de delar som berör befolkning och bostäder. Kommunfullmäktige uppdrar till Kommunstyrelsen att revidera översiktsplanen i sin helhet, för att kunna ta fram en plan anpassad för dagens förutsättningar när det gäller format, utvecklingsstrategi och struktur.

Det framgår i översiktsplanen att planen skapar förutsättningar för att tillgodose nödvändiga miljöförhållanden och långsiktig hushållning med mark, vattenområden, energi och råvaror. Genom detaljplaneprocessen skapas förutsättningar för en resurseffektiv och resurshushållande bebyggelsestruktur samt *säkra och hållbara transporter*.

I Vingåkers översiktsplan saknas beskrivningar avseende hur avfallshanteringens behov kan tillgodoses i den fysiska planeringen.

För alla planer gällande fysisk planering lämnas Sörmland Vatten möjlighet till synpunkter gällande avfallsfrågor i samrådsförfarandet. Sörmland Vatten lämnas också möjlighet att komma med synpunkter i bygglovsprocessen utifrån ett avfallsperspektiv.

Bilaga 4. Tillståndspliktiga och anmälningspliktiga avfallsanläggningar

Nedan presenteras de avfallsanläggningar i respektive kommun som är tillståndspliktiga eller anmälningspliktiga.

Tabell 5 Tillståndspliktiga och anmälningspliktiga avfallsanläggningar i Flens kommun

Verksamhet	Lokalisering	Behandlingsmetod	Avfallsslag
ÅVC Frutorp Flen	Flen; Talja Frutorp	Mottagning, sortering, omlastning, krossning/flisning, kompostering	Icke-farligt och farligt avfall
Mariest Skrot & Rivningar	Flen; Flenmo Skrotgården, Mellösa	Återvinning	Skrot och metall
Saltvik Group Sweden AB	Flen; Nygatan, Sparreholm	Mottagning, återvinning	Icke-farligt avfall

Tabell 6 Tillståndspliktiga och anmälningspliktiga avfallsanläggningar Katrineholms kommun

Verksamhet	Lokalisering	Behandlingsmetod	Avfallsslag
Tekniska verken, Vika deponi och ÅVC	Katrineholm; Vika	Deponi, mellanlagring, sortering, mekanisk bearbetning	Icke-farligt och farligt avfall
Mirec	Katrineholm; Västra ind omr	Förbehandling, mekanisk bearbetning, mellanlagring	Elektronikavfall
Bosab	Katrineholm; logistikcentrum	Mellanlagring, sortering, mekanisk bearbetning	Icke-farligt avfall: asfalt, betong, bark, stubbar etc.
Tekniska verken, Kraftvärmeverket	Katrineholm; Kerstinboda	Förbränning	Icke-farligt och farligt avfall
Gasum	Katrineholm; Eriksberg	Biologisk behandling:rötning	Gödsel, avfall från livsmedelsindustri
Svensk kabelåtervinning	Katrineholm; logistikcentrum	Behandling, mellanlagring	Icke-farligt och farligt avfall
Coneco Sverige AB	Katrineholm; Logistikcentrum	Sortering, krossning mellanlagring	Icke-farligt avfall: massor, trä, bygg- och rivningsavfall, parkavfall
Valla bildemontering	Katrineholm; Valla	Mekanisk bearbetning och sortering, mellanlagring	Skrotbilar
Gogmans demontering AB	Katrineholm; Kerstinboda	Mekanisk bearbetning och sortering	Skrot
Stentorps Service AB	Katrineholm; Värmbol	Sortering, mellanlagring	Batterier, elektronikavfall
Katrineholms kommun	Katrineholm; Kerstinboda	Mellanlagring	Schaktmassor
Jerkers allservice	Katrineholm; Strångsjö	Mellanlagring	Icke-farligt avfall
Presto brandservice	Katrineholm; västra ind omr	Mellanlagring	Icke-farligt och farligt avfall; brandsläckningsutrustning
Sörmland Vatten Externslambrunnar	Katrineholm; Julita	Mellanlagring	Slam från slamavskiljare och slutna tankar

Tabell 7 Tillståndspliktiga och anmälningspliktiga avfallsanläggningar Vingåkers kommun

Verksamhet	Lokalisering	Behandlingsmetod	Avfallsslag
ÅVC Vingåker	Vik 1:5	Mottagning, sortering, omlastning, krossning/flisning, kompostering	Icke-farligt och farligt avfall

Verksamhet	Lokalisering	Behandlingsmetod	Avfallsslag
Vingåker Öster	Rågen 3	Mottagning, mellanlagring	Icke farligt avfall
Vingåker Söder	Sävstaholm 2:200	Mottagning, mellanlagring	Icke farligt avfall
Vingåker centralt	Sävstaholm 2:325	Mottagning, mellanlagring	Icke farligt avfall
Miljöcontainer Vik	Vik 1:5	Mottagning, sortering, omlastning	Icke-farligt och farligt avfall
Nordkalk	Forsby 2:50	Mottagning, mekanisk bearbetning	Icke-farligt och farligt avfall
KS-bygg AB	Svarvaren 4	Mottagning, sortering	Icke-farligt och farligt avfall
Rune Eriksson	Lindebol 1:20	Mottagning, sortering	Icke-farligt avfall
Kommunförrådet	Sävstaholm 2:325	Mottagning, sortering	Icke-farligt avfall
Låtra Gård	Låtra 3:3	Mottagning, sortering	Icke-farligt avfall
Oppunda El	Viren 6	Mottagning, sortering	Icke-farligt och farligt avfall
Mählqvist rör AB	Tryckaren 1	Mottagning, sortering	Icke-farligt och farligt avfall
Biototal AB	Låtra 3:3	Mottagning, sortering	Icke-farligt och farligt avfall

Bilaga 5. Återvinningsstationer

Förpackningar av plast, papper, glas och metall samt returpapper samlas in via återvinningsstationer i kommunerna, vid de platser som redovisas i tabellerna nedan. Vid planens framtagande är producenterna ansvariga för insamlingen, men ansvaret för insamlingen av förpackningarna utreds medan ansvaret för insamling av returpapper övergick till att omfattas av det kommunala ansvaret 1 januari 2022.

Tabell 8 Återvinningsstationer i Flens kommun

Återvinningsstationer	Adress	Ort	Sortiment
Brogetorp	Januarivägen	Flen	Glas, Kartong, Metall, Plast, Tidningar, Batterier
Domarvägen/ Ljusnevägen	Domarvägen	Mellösa	Glas, Kartong, Metall, Plast, Tidningar
Dunkers Skola		Flen	Kartong, Tidningar
Frutorp (ÅVC)	Avfallupplaget, v 55	Flen	Glas, Kartong, Metall, Plast Batterier
Föreningsgården, Skebokvarn	Sparreholmsvägen	Skebokvarn	Glas, Kartong, Metall, Plast, Tidningar, Batterier
Grusplan Variagatan	Variagatan	Flen	Glas, Kartong, Metall, Plast, Tidningar, Batterier

Återvinningsstationer	Adress	Ort	Sortiment
Grönviksvägen, Hälleforsnäs		Hälleforsnäs	Kartong, Tidningar
ICA Kvantum	Hantverkargatan(väg mot ICA)	Flen	Glas, Kartong, Metall, Plast, Tidningar, Batterier
Kungsbackavägen	Kungsbackavägen/Valstavägen	Bettna	Glas, Kartong, Metall, Plast, Tidningar, Batterier
Lötvägen	Lötvägen 9	Flen	Glas, Kartong, Metall, Plast, Tidningar, Batterier
Malmheden, Malmköping	Förrådsgatan	Malmköping	Glas, Kartong, Metall, Plast, Tidningar, Batterier
Tempo, Sparreholm	Skarvnäsvägen 7	Sparreholm	Glas, Kartong, Metall, Plast, Tidningar, Batterier
Torsbovägen	Torsbovägen 2	Hälleforsnäs	Glas, Kartong, Metall, Plast, Tidningar, Batterier
Trädgårdsgatan	Trädgårdsgatan 29	Malmköping	Glas, Kartong, Metall, Plast, Tidningar, Batterier
Vasagatan	Vasagatan 2	Flen	Glas, Kartong, Metall, Plast, Tidningar, Batterier
Willys	Tegelvägen 2 vid P-plats	Flen	Glas, Kartong, Metall, Plast, Tidningar, Batterier

Tabell 9 Återvinningsstationer i Katrineholms kommun

Återvinningsstationer	Adress	Ort	Sortiment
Fotbollsplan, Kanntorpsgatan		Sköldinge	Glas, Kartong, Metall, Plast, Tidningar, Batterier
ICA Supermarket	Oddergatan 9	Katrineholm	Glas, Kartong, Metall, Plast, Tidningar, Batterier
ICA Åsköping	Doktorsvägen	Julita	Glas, Kartong, Metall, Plast, Tidningar, Batterier
Idrottshallen	Svanvägen	Forssjö	Glas, Kartong, Metall, Plast, Tidningar, Batterier
Isrinken Backavallen	Prins Bertils gata		Glas, Kartong, Metall, Plast, Tidningar, Batterier
Kv Svärdsliiljan	Margaretehillsgatan	Katrineholm	Glas, Kartong, Metall, Plast, Tidningar
Paviljongen Sveaparken	Jungfrugatan/ Tengnervägen	Katrineholm	Glas, Kartong, Metall, Plast, Tidningar, Batterier
P-plats	Fredsg./Malmg.	Katrineholm	Glas, Kartong, Metall, Plast, Tidningar, Batterier
P-plats	Stora Malmsvägen	Katrineholm	Glas, Kartong, Metall, Plast, Tidningar, Batterier
P-plats	Sveavägen/ Teatergatan	Katrineholm	Glas, Kartong, Metall, Plast, Tidningar, Batterier
P-plats KF AB	Vallavägen/ Stockholmsvägen	Katrineholm	Glas, Kartong, Metall, Plast, Tidningar, Batterier
Servicebutiken	Vedebyvägen	Björkvik	Glas, Kartong, Metall, Plast, Tidningar, Batterier
Tempo	Magasinsgatan	Valla	Glas, Kartong, Metall, Plast, Tidningar, Batterier
Tolenvägen, vid IP		Strängsjö	Glas, Kartong, Metall, Plast, Tidningar
Vid förskolan	Bieåsen	Bie	Glas, Kartong, Metall, Plast, Tidningar, Batterier
Vikatippen (ÅVC)	Vid v. 56 mot Bie, Karsuddens sjukhus	Katrineholm	Glas, Plast,

Tabell 10 Återvinningsstationer i Vingåkers kommun

Återvinningsstationer i Vingåkers kommun	Adress	Ort	Sortiment
Affären, Baggetorp	Kilstavägen 2	Baggetorp	Glas, Kartong, Metall, Plast, Tidningar, Batterier
Folke Angers väg/Ekebergsvägen, Marmorbyn		Marmorbyn	Glas, Kartong, Metall, Plast, Tidningar, Batterier
Gamla brandstationen, Lindberga		Österåker/ Vingåkers kommun	Glas, Kartong, Metall, Plast, Tidningar
Hackstavägen 17 (norr)		Vingåker	Glas, Kartong, Metall, Plast, Tidningar, Batterier
Lastbilscentralen (LBC) (Söder)	Idrottsvägen	Vingåker	Glas, Kartong, Metall, Plast, Tidningar
P-plats Campingen		Läppe	Glas, Kartong, Metall, Plast, Tidningar, Batterier
P-plats Cityhallen		Vingåker	Glas
P-plats järnvägsbron (centrum)		P-plats järnvägsbron (centrum) Vingåker	Glas, Kartong, Metall, Plast, Tidningar, Batterier
P-plats Konsum	Bruksvägen	Högsjö	Glas, Kartong, Metall, Plast, Tidningar, Batterier
Viktippen (ÅVC)		Vingåker	Glas, Kartong, Metall, Plast

Bilaga 6. Nedlagda deponier i Flens, Katrineholms och Vingåkers kommuner

Nedlagda deponier i kommunerna redovisas i tabellerna nedan.

Flen

Tabell 11 Deponier i Flens kommun

Benämning	Lokalisering	Deponerat avfall	Riskklass	Kommentar
Betna-Löta 12:5 Fastighetsägare privatperson	N:6532052 E:0594069 Ligger längs vägen som går mellan Betna skola och Aspgården	Hushållsavfall, latrin, byggnadsavfall och trädgårdsavfall.	2	Planerad MIFO fas 2. Avfall är besprutat med ortodiklor-bensen. Förbränning av avfall på deponin har sannolikt bildat dioxin.
Rysskärret	N:6554934 E:0600512	Affärs- och industriavfall (asbest, sten och fiberull),	2	Planerad MIFO fas 2. Förbränning av hushålls-avfall ska

Benämning	Lokalisering	Deponerat avfall	Riskklass	Kommentar
Malma-Lundby 1:21/6:2 Fastighetsägare privatperson	Ligger nära södra infarten till Malmköpings tätort.	trädgårdsavfall med mera. Möjligen askor från träindustri med tryck-impregnering.		ha skett och resterna har deponerats på området. Förbränningen har sannolikt bildat dioxin.
Klovstenstippen Malmköping 2:2 Fastighetsägare Flens kommun	Området ligger ca 70 meter in på vänster sida om Klovstensvägen, i riktning ner mot badplatsen.	Mestadels hushållsavfall, slakteriavfall samt bildäck.	4	Planerad MIFO fas 2. Bedöms motiverat med hänsyn till Malmköpings vattenskyddsområde.
Plevnadeponin Malmköping 2:6 Fastighetsägare Flens kommun	N 6556869 E 598544 Bakom Furuvägen i nära anslutning till Rysskärret.	Schaktmassor. Möjligen askor från träindustri med tryck-impregnering.	3	Planerad MIFO fas 2. Bedöms motiverat med hänsyn till Malmköpings vattenskyddsområde.
Mellösa-Mälby 1:1 Fastighetsägare Svenska kyrkan	N:6553318 E:0589631 Deponin ligger längs Stavvägen ca 175 meter innan Eriksberg.	Schaktmassor och hushållsavfall.	4	Platsen behöver städas från skrot med mera.
Helgesta-Mälby 3:8 Fastighetsägare privatperson	N:6548096 E:0597633 Igenvuxen infart från Sparreholmsvägen mellan Sparreholmsvägen 7 och Åkarvägen 1.	Hushållsavfall och inventarier såsom möbler.	4	I kärret intill ligger skrot som behöver städas bort.
Valsund 1:9 Fastighetsägare Holmen Skog syd AB	N:6550183 E:0607878 Längs väg 57 ca 300 m efter avfarten mot Valsund.	Hushållsavfall och jämförligt avfall. På 80-talet brändes bilvrak på platsen, dessa täcktes med schaktmassor.	3	Platsen har på senare år använts för dumpning. Behöver städas från skrot, fat och byggavfall.
Bygget 1:1	Dunker, mellan fastigheterna på Dal 1:8 och Bygget 1:8.		3	Har behandlats och klassats i tidigare student-arbete.
Vadsbro 2:2 (tidigare Sjöänden 1:1)	Öster om landsväg 55 och strax norr om väg 885 mot Dunker		3	Har behandlats och klassats i tidigare student-arbete.

Benämning	Lokalisering	Deponerat avfall	Riskklass	Kommentar
Tjärtippen Hällefors Bruk 1:118	N 6557708 E 585206	Industriavfall från Hälleforsnäs Bruk	Nej	Sluttäckt Länsstyrelsen är tillsynsmyndighet
Lekplatsen Hällefors Bruk 1:1	N 6557572 E 584874	Industriavfall från Hälleforsnäs Bruk	Nej	Sluttäckt Länsstyrelsen är tillsynsmyndighet
Kattkärret Mellösaby 1:102	N 6556671 E 586249	Trädgårdsavfall, sopor, gjuterisand från Hälleforsnäs Bruk	2	Länsstyrelsen är tillsynsmyndighet
Simmelsjötippen Mellösa-Näs 1:156	N 6557165 E 585044	Industriedepo Bly och organiska föroreningar	3	Länsstyrelsen är tillsynsmyndighet
Mariontorps- Hjärpstugetippen Mellösa-Näs 1:156	N 6558047 E 584333	Industriedepo	2	Länsstyrelsen är tillsynsmyndighet
Edströmsvallen Hälleforsnäs Bruk Flenmo 3:1	N 6558380 E 585159	Industriedepo	3	Länsstyrelsen är tillsynsmyndighet
Malma-Lundby 1:5	N 6554913 E 600487	Malmköpings pistolklubb	2	Flens kommun är tillsynsmyndighet
Naturbränsle Malma-Lundby 6:2	N 6554872 E 600536	Avfallsdepo, flisupplag	Nej	Flens kommun är tillsynsmyndighet

Katrineholm

Tabell 12 Deponier i Katrineholms kommun.

Benämning	Lokalisering	Deponerat avfall	Riskklass	Kommentar
Forssjödeponin	Eriksberg 10:1	Hushållsavfall, industriavfall	3	
Rosenholm- deponin	Djulö 2:3, Djulö 2:4, Djulö 2:31	Schaktmassor, hushållsavfall, industriavfall	3	
Västra Djulödeponin	Djulö 2:41	Hushållsavfall, industriavfall	3	
Backadeponin	Vingåkers- Hovmanstorp 1:1	Hushållsavfall, industriavfall	3	
Östra Djulödeponin	Djulö 2:3	Hushållsavfall, industriavfall	3	
Lasstorpsdeponin	Gersnäs 3:8	Hushållsavfall, industriavfall	2	

Värmbolsdeponin	Åkra 2:1	Hushållsavfall	3	
Claestorps säteri	Bonneråd 1:1	Hushållsavfall	4	
Strångsjödeponin Bretorp	Strångäng 1:1	Hushållsavfall	4	
Vesteråsen	Vesteråsen 1:1	Hushållsavfall	4	
Djupvik	Björkvik 1:1	Hushållsavfall	3	
Kocktorpsdeponin	Åsätter 1:4	Hushållsavfall	4	
Rösarne	Rösarne 1:1	Hushållsavfall	4	
Sofielunds- deponin	Ekeby 6:1	Hushållsavfall, industriavfall	4	
Valladeponin	Fyrö 9:2	Hushållsavfall	3	
Eriksbergs- deponin	Eriksberg mfl.	Hushållsavfall, rivnings- material, lantbruksavfall	3	
Aspnästets såg	Svartbol 1:1	Avfall från sågverksrörelse	3	
Tegelbruks- deponin	Ramsta 2:26	Tegelavfall	3	
Strängstorps- deponin	Nordankärr 1:2	Hushållsavfall	4	
Biedeponin	Bie 3:3	Hushållsavfall	4	
Ökna Grindstuga	Gäversnäs 1:1	Hushållsavfall	3	
Himlingedeponin	Granhammar 2:1	Hushållsavfall	4	
Fimtatorp- Lomsjö- Mosstorp	Fimtatorp 1:13	Hushållsavfall	4	
Valstavägens deponin	Åsa 8:4	Hushållsavfall	4	
Vika deponin	Lasstorp 4:1	Kommunal avfallsdeponi som pågår idag	2	

Leby Hage, Fågelsta	Lebyhagen	Hushållsavfall, grovavfall	3	
Lövåkersdeponin	Lilla Lövåker 2:2	Hushållsavfall	4	
Ramsnäs	Ramsnäs 1:1	Hushållsavfall	4	
Bäck	Bäck 1:1	Hushållsavfall	4	
Hedängsdeponin	St Högrunn 2:7	Hushållsavfall	4	

Vingåker

Tabell 13 Deponier i Vingåkers kommun

Benämning	Lokalisering	Deponerat avfall	Riskklass	Kommentar
Högsjö	Högsjöbruk 7:1	Hushållsavfall.	3	
Läppe	Stavhälla hamn 1:5	Hushållsavfall och metall	4	
Baggetorp	Baggetorp 1:28	Hushållsavfall och jämförligt avfall	3	
Marmorbyn	Näs 1:4	Hushållsavfall och jämförligt avfall		
Lomsjön	Lindberga 1:10	Oklart, metall synligt		
Gamla murfabriken Dammslund	Gamla murfabriken Dammslund	Oklart, metall synligt	4	
Åsen (Vingåkers tätort)	Åsen (Vingåkers tätort)	Hushållsavfall	4	

Bilaga 7. Uppföljning av avfallsplan 2018–2022

Föregående avfallsplan har utgått från fem fokusområden för att kunna klättra högre upp i avfallstrappan. Från de fem fokusområdena togs därefter tio mål och 11 åtgärder fram för hur arbetet skulle genomföras för att uppnå intentionerna med avfallsplanen. De fokusområdena som valdes ut är:

- Hushållens farliga avfall inkl. el- och elektronikavfall
- Resurshushållning i livsmedelskedjan
- Återanvändning och återvinning
- Latrin och slam
- Nedskräpning

Mål 1: Farligt avfall (inkl. el- och elektronikavfall) ska inte förekomma i kärlavfallet.

Åtgärd 1.1: Genomföra kommunikations insats som riktar sig till hushåll.

Mått (År)	Utgångsläge (2016)	Utfall 2020	Målvärde (2022)
Mängd FA i kärlavfallet Flens kommun	0,42 %	0,49 %	högst 0 %
Mängd FA i kärlavfallet Katrineholms kommun	0,51 %	0,65 %	högst 0 %
Mängd FA i kärlavfallet Vingåkers kommun	0,47 %	0,35 %	högst 0 %

Plockanalys, andel farligt avfall (FA)



Mål
0 %

Genomförda åtgärder:

- Kommunikationsinsatser har genomförts i form av:
 - Informationsmaterial gällande hushållsavfall via hemsida och fakturabilaga.
 - Samverkan mellan SVAAB och kommunerna för att sprida information.

- Mellanårsenkät och plockanalys genomfördes under hösten 2020.
- Sörmland Vatten köpte in en ny våg som ger utslag på den faktiska vikten och inte som innan då värdet avrundas uppåt till närmaste 100 gram, vilket resulterar i att det alltid uppstår en vikt som inte överensstämmer med den faktiska vikten. På det sättet kom vi närmre målet med 0 farligt avfall (inkl. el- och elektronikavfall) i kärlavfallet. Vågen användes för första gången vid plockanalys hösten 2020.
- Ett arbete med att följa upp kundenkät kopplat till mål 2 "Andelen hushåll som tycker de har ganska eller mycket bra tillgänglighet för att lämna farligt avfall (inkl. el- och elektronikavfall) överstiger 75 procent under planperioden". Om kunden upplever att det är lätt att göra rätt visar enligt statistik ett ökat resultat.

Måluppfyllelse

Målet har följts upp genom plockanalys vartannat år. Den plockanalys som genomfördes 2020 visade låga värden farligt avfall och el- och elektronikavfall trots att vikten per enhet farligt avfall avrundas upp till 100 gram. Även då den verkliga vikten per enhet understiger 100 gram, vilket medfört att 0 som är målet i avfallsplanen inte kunde uppnås. Det fanns tidigare inte någon rättvis mätmetod för att skilja ut farligt avfall såsom parfym ur en glasflaska. Det innebär att det farliga avfall som vägdes in även inkluderande glasförpackningen. Det genererar högre vikt än för det faktiska farliga avfallet.

Den rapportering som årligen sker i Avfall Web har varit missvisande då den inte särskilt, eller delat upp fraktioner såsom farligt avfall (FA) samt el- och elektronikavfall på ett rättvist sätt, vilket dessutom innebär att många kommuner redovisat på olika sätt med att avrunda värdena antingen uppåt eller nedåt. Nytt system för rapportering behövde därför utvecklas, vilket Sörmland Vatten lyfte till Avfall Sverige som därefter gjorde justeringar.

Eftersom målet är satt till 0 så har målet inte uppnåtts men ändå varit värt att sikta på en 0-vision. Detta var en diskussion som fördes med dåvarande styrgrupp som trots svårigheterna med att uppnå ett noll värde initierade på att målet ska vara noll, allt annat var orimligt. Däremot har de åtgärder som planerats genomförts. Det är därför viktigt att fortsatt ha ambitionen och arbeta för att farligt avfall (inkl. el- och elektronikavfall) inte ska förekomma i kärlavfallet men ändå ha förståelse för att vi kanske inte kan uppnå noll i resultat.

Mål 2: Andelen hushåll som tycker att de har ganska eller mycket bra tillgänglighet för att lämna farligt avfall (inkl. el- och elektronikavfall) överstiger 75% under planperioden.

Åtgärd 2.1: Utvärdera nuvarande insamlingssystem och genomföra eventuella åtgärder som behövs för att öka tillgängligheten.

Mått (År)	Utgångsläge (2016)	Utfall 2020	Målvärde (2022)
Andel kunder i Flens kommun nöjda med tillgänglighet FA	70 %	79 %	minst 75 %
Andel kunder i Katrineholms kommun nöjda med tillgänglighet FA	62 %	64 %	minst 75 %
Andel kunder i Vingåkers kommun nöjda med tillgänglighet FA	66 %	75 %	minst 75 %

Genomförda åtgärder:

- Plockanalys och kundenkät genomfördes 2020.
- Ett arbete kring att få bort sprutor och kanyler i hushållsavfallet påbörjades under 2020. En folder med information om hur förbrukade sprutor och kanyler ska hanteras togs fram för utdelning på kommunernas apotek, i den mån det fanns avtal och apoteken så önskade.
- Sörmland Vatten initierade 2020 ett samarbete med diabetessamordnare i Sörmland samt kommunernas apotek för informationsspridning om:
 - att sprutor och kanyler inte ska förekomma i hushållsavfallet
 - hur kommuninvånarna ska hantera det i stället.

På grund av rådande omständigheter med Corona pausades arbetet.

- Utifrån Kundenkät 2018 genomfördes ett arbete kring insamling och kommunikering kring Miljöbilen inför 2019 som därefter förfinades även inför 2020. Arbetet omfattade extra marknadsföring i form av SMS till fastigheter på orten innan Miljöbilen var i aktuell ort, ändring av/eller utökade insamlingsplatser med mera. Miljöbilen besökte samtliga tre kommuner under 2020 men på grund av rådande omständigheter med Corona uteblev besök i anslutning till Katrineholmsveckan, och inför 2020 valde vi att inte skicka SMS.

Måluppfyllelse

Målet följs upp genom kundenkät vartannat år och åtgärden pågick till och med 2021-12-31. Målet uppfylls vid tiden för utvärdering för Flen och Vingåker men inte för Katrineholm. Utifrån svar på kundenkäternas utfall så kan detta bero på att det generellt sätt önskas mer lättillgängliga platser för att lämna småelektronik i form av batterier och glödlampor. Samt att platserna för miljöbilen inte motsvarar önskemål om insamlingsplats och/eller tillgänglighet (Miljöbilen besöker varje kommun en vecka på hösten).

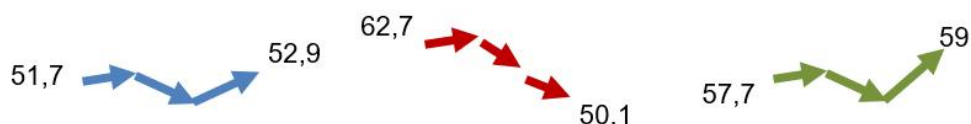
Mål 3: Minst 50% av matavfallet i hushållsavfallskärl ska behandlas biologiskt så att energi och näring tas tillvara.

Åtgärd 3.1: Genomföra kommunikationsinsats riktad mot kommuninvånare och verksamheter i syfte att återkoppla miljönyttan och uppmuntra till att sortera matavfall.

Åtgärd 3.2: Undersöka och analysera anledningen till att kommuninvånarna valt att inte sortera matavfall i grön påse. Attitydundersökning ska genomföras 2019 och jämföras med 2017.

Mått (År)	Utgångsläge (2016)	Utfall 2020	Målvärde (2022)
Andel utsorterat matavfall i hushållsavfallskärl Flens kommun	51,7 %	52,9 %	min 50 %
Andel utsorterat matavfall i hushållsavfallskärl Katrineholms kommun	62,7 %	50,1 %	min 50 %
Andel utsorterat matavfall i hushållsavfallskärl Vingåkers kommun	57,7 %	59 %	min 50 %
Andel kommuninvånare som inte sorterar ut matavfall		47,78 % Utfall Flen 2020 41 % Utfall K-holm 2020 51 % Utfall V-åker 2020 49 %	högst 50 %

Plockanalys, matavfall



Mål
Mer än 50%

Genomförda åtgärder:

- Resultaten från mellanårsenkät och plockanalys har använts som underlag i framtagande av följande kommunikationsinsatser:
 - Miljönyttan med och distribuering av gröna påsen samt vikten av att sortera ut i grön påse.
- Beslut togs våren 2020 att genomföra Minimeringsmästarna för samtliga tre kommuner under projektledning av Sörmland Vatten.

Måluppfyllelse

Undersökning/ analys av kundenkät 2017 och 2019 har genomförts, gällande anledning till att kommuninvånare valt att inte sortera matavfall i grön påse. 2018–2019 genomfördes kommunikationsinsatser baserat på resultatet. Det är tydligt att det krävs fortlöpande insatser för att upprätthålla kommunernas resultat. En plan för kommunikationsinsatser kring matavfall under 2020 har togs fram, med följande inriktning:

- Fortsatt arbete kring kommunikation avseende matavfall i syfte att återkoppla miljönyttan och uppmuntra till att sortera matavfall ska fortsatt ingå i åtgärd 3.1.

På grund av Corona blev mötet med de utpekade målgrupperna (fastighetsägare, nyanlända, ungdomar m.fl.) framskjutet på obestämd tid.

Mål 4: Matsvinn i kommunal offentlig verksamhet (skola och äldreomsorg) ska ha minskat med minst 20% till 2022 jämfört med 2014.

Åtgärd 4.1: Mäta matsvinn i kommunal offentlig verksamhet (förskola, skola och äldreomsorg) och genomföra kommunikationsinsatser för att minska matsvinnet. Kommunikationsinsatser ska även inkludera privata förskolor, skolor och äldreomsorg.

Mått (Halvår)	Utgångsläge halvår 2 – 2016	Utfall halvår 1 - 2019 (målvärde)	Målvärde halvår 2 - 2022
Matsvinn i kommunal offentlig verksamhet Flens kommun	29 g/portion	28 g/portion	
Matsvinn i kommunal offentlig verksamhet Katrineholms kommun			
Matsvinn i kommunal offentlig verksamhet Vingåkers kommun			

Genomförda åtgärder:

- Matsvinnsmätningar har inte genomförts enligt åtgärds i avfallsplanen, dvs höst och vår. Däremot har kommunerna genomfört matsvinnsmätningar enligt nya regler i nationella Livsmedelsstrategin.
- Katrineholms kommun har påbörjat samarbete kring matsvinnrelaterade frågor. Två möten har genomförts hittills. Syftet är att underlätta mätning genom den nationella Livsmedelsstrategin samt att etablera ett kontaktnät med berörda parter inför arbetet med kommande avfallsplan.

Måluppfyllelse

Målet pågår under hela planperioden och kommer att följas upp efter avslutad planperiod. Kommunikationsinsatser kopplade till åtgärden pågår kontinuerligt i kommunerna.

Mål 5: Begagnade kontorsmöbler från kommunens verksamheter ska lämnas in på utvald lagerplats inom kommunen i syfte att återanvändas.

Åtgärd 5.1: Ta fram rutin och implementera system för återanvändning av kontorsmöbler inom kommunens egna verksamheter inklusive bolag.

Genomförda åtgärder:

- *Flen:* En rutin för ett system för återanvändning av kontorsmöbler inom kommunens egen verksamhet har implementerats. Det fungerar så att det finns ett arbetslag på Socialförvaltningen som tar emot möbler som inte används, reoverar dem vid behov, och fördelar sedan ut dem till verksamheter som behöver möbler. Ett intranät kommer upprättas för att synlig- och tillgängliggöra kontorsmöblerna.
- *Vingåker:* I samarbete med Viadidakt tas möbler omhand för att återanvändas av andra verksamheter. Det finns även en hemsida som visar vilka möbler som finns tillgängliga för omplacering.
- *Katrineholm:* Kommunen har sedan många år ett väl fungerande system "Bytestorget" för återbruk av kontors- och andra kommunala möbler, till exempel skolbänkar och barnstolar. Det är Viadidakt som sköter verksamheten inklusive viss reparation och uppfräschning av möblerna som lämnas in. Beställning av hämtning och lämning av möbler sker via plattform på intranätet där också foton finns på de möbler som för närvarande finns tillgängliga.

Måluppfyllelse

I alla tre kommuner går det numera att lämna in kontorsmöbler för vidaredistribution till andra delar av kommunens verksamheter samt bolag. Information om detta finns på kommunernas egna intranät. Detta innebär att mål och åtgärd är uppfyllt i samtliga tre kommuner.

Mål 6: Mängden osorterat bygg- och rivningsavfall som lämnas till återvinningscentralen ska minska.

Åtgärd 6.1: Genomföra utbildning riktad mot bygglovandläggare, byggnadsinspektörer, byggherrar, fastighetsägare, gatudriftsansvariga och planarkitekter.

Mått (År)	Utgångsläge (2016)	Utfall 2020	Målvärde (2022)
Mängd osorterat bygg- och rivningsavfall Flens, Katrineholms och Vingåkers kommuner	3 114 ton	3 490 ton	

Planerade, ej genomförda åtgärder:

- Ett seminarium för berörda var inplanerat under våren 2020. På grund av rådande omständigheter med pandemin har åtgärden fått flyttats fram på obestämd framtid med förhoppning om genomförande under planperioden.

Måluppfyllelse

Målet kommer att följas upp 2022 och jämföras med 2017. Efter 2017 och innan denna avfallsplan antogs beslutades att de återvinningscentraler som Sörmland Vatten ombesörjer inte längre ska ta emot osorterat bygg- och rivningsavfall. Det innebär att Flen (Frutorp) eller Vingåker (Vik) inte tar

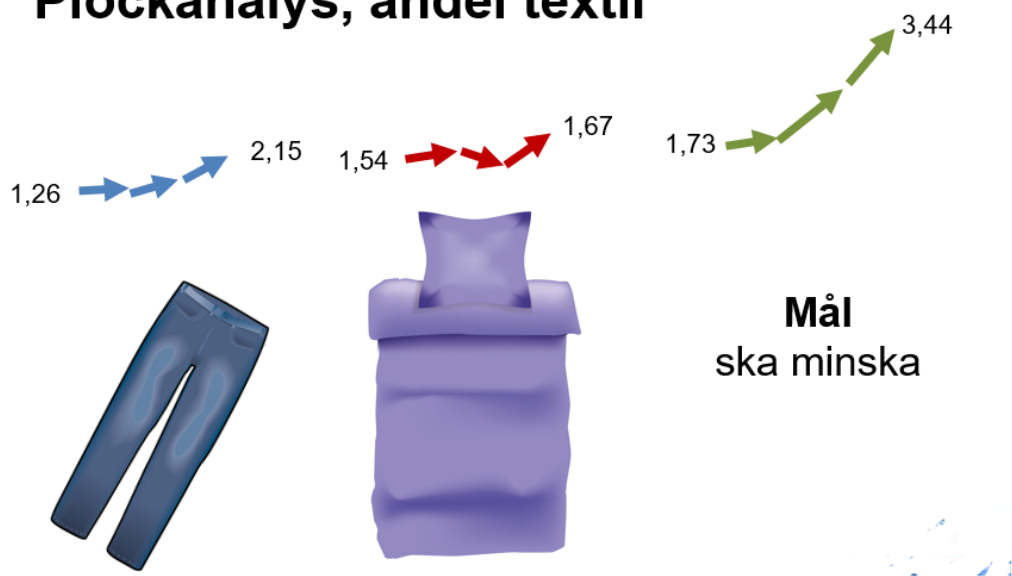
emot osorterat bygg- och rivningsavfall. Katrineholm (Vika) tar däremot osorterat bygg- och rivningsavfall mot en hög avgift och ombesörjer därefter sorteringen. Detta innebär målet uppnåddes vid den tid då målet utvärderades.

Mål 7: Mängden återanvändningsbara textilier ska minska i kärlavfallet.

Åtgärd 7.1: Uppmuntra hushållen att lämna textilier till återanvändning.

Mått (År)	Utgångsläge (2016)	Utfall 2020	Målvärde (2022)
Andel textilier i kärlavfallet Flens kommun	1,26 %	2,15 %	max1,12 %
Andel textilier i kärlavfallet Katrineholms kommun	1,54 %	1,67 %	max1,38 %
Andel textilier i kärlavfallet Vingåkers kommun	1,73 %	3,44 %	max1,68 %

Plockanalys, andel textil



Genomförda åtgärder:

- Kommunikationsmaterial har tagits fram kring textil som visar på hur mycket kläder vi köper och sedan sparar, återanvänder eller slänger.
- Kommunikationsinsatser i form av artiklar, deltagande på event och artiklar i kommundningarna har genomförts.
- Under planperioden har Sörmland Vatten arbetat aktivt på återvinningscentralerna med att:

- öka möjligheten att sortera ut fler fraktioner från brännbart.
 - arbeta bort benämningen brännbart
 - revidera skyltning
 - skapa en sorteringskarta för webben
 - på lite sikt ska säck tömmas och sorteras
- Plockanalys och kundenkät är genomförd.
 - Beslut togs våren 2020 att genomföra Minimeringsmästarna för samtliga tre kommuner under projektledning av Sörmland Vatten.

På grund av Corona har flera planerade kommunikationsinsatser fått ställas in.

Måluppfyllelse

Målet är svårt att utvärdera då målet är definierat i att "mängden (alltså i vikt oavsett andel av annat material) återanvändningsbara textilier ska minska i kärlavfallet" men utvärderingen så som den är rapporterad är i %. Det finns inga mängder rapporterade i kilogram (kg). Vidare är det inte helt enkelt att utvärdera mängden återanvändningsbart för vem avgör om textilen som ligger i restavfallet är återanvändningsbar eller inte? En viktig reflektion som tas med till kommande avfallsplan.

Pandemi påverkade åkerbruksaktörer negativt under 2020 då många valde att stänga ner sina insamlingsboxar och upphör med insamling från ÅVC. Invånarna tvingades därmed slänga sina textilier som brännbart i stället för till återbruk eller återvinning. Det i kombinationen med att många har arbetat hemma under pandemin och därför haft mer tid att rensa ut diverse saker i hemmet. Detta var mest troligt den främsta anledningen till de ökade mängder som redovisades från plockanalysen 2020. De åtgärder som planerats har genomförts.

Mål 8: Andelen förpacknings- och tidningsmaterial i kärlavfallet understiger 20%.

Åtgärd 8.1: Genomföra kommunikationsinsatser som riktar sig till hushållen.

Mått (År)	Utgångsläge (2016)	Utfall 2020	Målvärde (2022)
Andel förpacknings- och tidningsavfall i kärlavfallet Flens kommun	24,24 %	20,85 %	högst 20 %
Andel förpacknings- och tidningsavfall i kärlavfallet Katrineholms kommun	20,22 %	20,63 %	högst 20 %
Andel förpacknings- och tidningsavfall i kärlavfallet Vingåkers kommun	21,18 %	19,38 %	högst 20 %

Plockanalys, andel förpackningar



Mål
20%
(ska minska)

Genomförda åtgärder:

- Sörmland Vatten har genomfört kommunikationsinsatser i form av framtagen sorteringsguide till fakturabilaga.
- 17 april 2019 sände Sörmland Vatten till respektive Kommunstyrelse, "Begäran om delfinansiering av en gemensam resurs" för att hantera krav på Flens, Katrineholms och Vingåkers kommuner med anledning av de nya förordningarna.
- Förberedande samråd genomfördes mellan de tillståndspliktiga insamlingssystemen (TIS).
- Plockanalys genomfördes 2020.

Måluppfyllelse

Målet följs upp genom plockanalys vartannat år. Vingåker har uppfyllt målet men inte Flen och Katrineholm. Det är svårt att tolka ut från kundenkät vad detta beror på. De åtgärder som planerats är genomförda.

Mål 9: 40% av fosfor och 10% av kvävet i spillvatten från små avlopp tas tillvara och återförs som växtnäring till åkermark.

Åtgärd 9.1: Utreda möjligheten att ta emot och behandla utsorterade fraktioner från små avloppsanläggningar.

Genomförda åtgärder:

- Avfall Sverige och Sörmland Vatten arrangerade i mars 2019 ett seminarium, öppet för externa kommuner samt slamentreprenörer, under temat "Framtida tömningstekniker". I september anordnas ytterligare möte och då kring Revaq. Förhoppning om att vidare dialog och samverkan sker mellan Sörmland Vatten och kommunerna.
- Kommunernas gemensamma LOVA-projekt "Kretsloppsanpassade små avlopp i FKV-regionen" är avslutat och slutrapporterat till Länsstyrelsen. Projektets syfte var att ta fram ett förslag på en arbetsmodell och ett system för kretsloppsanpassning av små avlopp inom Flens, Katrineholms och Vingåkers kommun.

Måluppfyllelse

Idag återförs allt slam från små avlopp till åkermark genom det kvalitetsarbete som Sörmland Vatten genomför. Även i framtiden är målet att kunna sprida slam från små avlopp på åkermark vilket innebär att målet därmed är uppfyllt.

Mål 10: Nedskräpning ska minska i kommunerna.

Åtgärd 10.1: Ta fram handlingsplan mot nedskräpning.

Genomförda åtgärder:

- Samtliga tre kommuner ha tagit fram en handlingsplan med kommunövergripande åtgärder för att minska nedskräpningen.

Måluppfyllelse

Flens kommun har våren 2021 inga objektiva data på huruvida nedskräpningen har minskat eller ökat. Bedömningen är dock att nedskräpningen inte har minskat eftersom medborgarundersökningar visar att andelen personer som upplever områden i Flens kommun som nedskräpade har ökat.

Katrineholms kommun har en aktiv handlingsplan mot nedskräpning och har genomfört en mängd åtgärder. Flera insatser, tex målade papperskorgar i glada färger, klistermärken med budskap på insidan av papperskorgslocken, dekalerna på nedskräpade platser samt klistermärken på brunnslock för att motverka fimpnedskräpning har gjorts. Aktiviteter med Städa Sverige samt skräpplockardagar har haft stort deltagande. Dessvärre ser vi ändå i de mätningar som görs att nedskräpningen inte minskar. Vi har under tre år plockat och räknat skräp på samma platser första tisdagen i maj. Resultatet är 2019 8 skräp/10 kvm, 2020 5 skräp/10 kvm och 2021 8 skräp/ 10 kvm. En minskning under 2020 men ökning under 2021. Fimpen dominerar och vi har mycket fimpas vid Duveholmsskolans entré samt vid Järvenskolan. Vi ser att frågan är viktig att arbeta med.

Vingåkers kommun antog sin plan mot nedskräpning i kommunstyrelsen 2021-04-26. Om kommunen har uppnått målet om minskad nedskräpning är för tidigt att avgöra då första uppföljningen av planen kommer göras 2022.

Åtgärden är uppfylld genom den handlingsplan som samtliga tre kommuner tagit fram.

Bilaga 8. Framtagande av avfallsplanen 2023–2032

8.1 Ansvarsfördelning

Sörmland Vatten har enligt ägardirektivet i uppdrag att tillsammans med våra ägarkommuner ta fram förslag till renhållningsordning, där avfallsplanen ingår.

Projektet har letts av Sörmland Vatten som även leder arbetet med nuvarande avfallsplan. Sörmland Vatten har skyldighet att säkerställa att arbetet med att ta fram förslag till ny avfallsplan påbörjas i god tid och i samspel med kommunerna.

En styrgrupp med politiker och chefer, en projektgrupp med tjänstemän samt arbetsgrupper med representanter från respektive kommun har arbetat fram förslag till ny avfallsplan. För ett effektivt arbete delas projektgruppsdeltagarna upp i mindre grupper, så kallade arbetsgrupper för framtagande av mål och åtgärder. Utifrån arbetsgruppernas inriktning kan andra tjänstemän och funktioner från kommunerna bjudas in.

Andra funktioner inom kommunen, organisationer och företag kan behöva involveras för att lyckas i projektet och då genom sitt deltagande i arbetsgrupper.

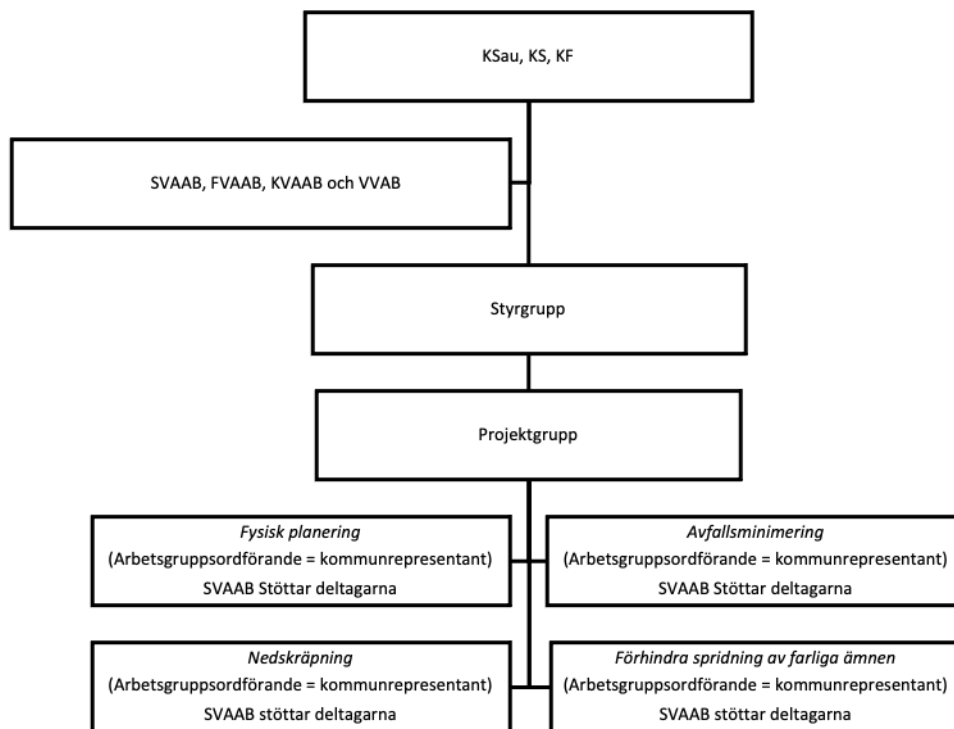
Vid sidan av revideringen kommer arbetet med genomförande av nuvarande avfallsplan 2018–2022 fortsätta. När revidering av avfallsplanen är genomförd kommer Sörmland Vatten även leda genomförandeprocessen tillsammans med kommunerna. Detta omfattar bland annat aktualitetsprövning av planen samt årlig uppföljning och rapportering i respektive kommuns kommunstyrelse.

8.1 Tid- och aktivitetsplan

För framtagande av en ny avfallsplan har en tid- och aktivitetsplan tagits fram. Här nedan redovisas de viktigaste tidpunkterna i processen.

- Under hösten 2020 genomfördes en enkät för att utvärdera arbetet med nuvarande avfallsplan.
- Under hösten 2020 informerades ägarstyrelserna och kommunerna om behov av revidering av avfallsplan.
- Under hösten 2020 antog styrgrupp och respektive kommuns kommunstyrelse den projektplan samt tid- och aktivitetsplan för framtagande av ny avfallsplan som Sörmland Vatten arbetat fram.
- Under våren 2021 arbetar kommunerna tillsammans med Sörmland Vatten fram de mål och åtgärder som ska ligga till grund för nya avfallsplanen.
- Under våren 2021 delges Sörmland Vatten delegation från respektive kommun att ställa ut och samråda förslag till ny avfallsplan med berörda.

- Under våren 2021 arbetar Sörmland Vatten till viss del med hjälp av kommun fram resterande underlag kopplat till avfallsplanen. Detta inkluderar även samråd avseende avgränsningssamråd med Länsstyrelsen.
- Under hösten 2021 beslutar projekt- och styrgrupp om förslag till ny avfallsplan.
- Under våren 2022 ställdes förslag till ny avfallsplan 2023 ut för granskning i respektive kommun och därefter reviderades dokumentet.
- Hösten 2022 antar respektive kommuns kommunfullmäktige förslag till ny avfallsplan.



Bilaga 9

Figur 1 Beskrivning av projektorganisationen för framtagande av ny avfallsplan.

Miljökonsekvensbeskrivning (MKB)

Se separat bilaga upprättad av Miljö och Avfallsbyrån.

Bilaga 10 Samrådsredogörelse

Mål och åtgärder har diskuterats och tagits fram i mindre arbetsgrupper inom kommunerna. Arbetsgrupperna har satts ihop utifrån de målområden som diskuterades fram i projektgruppen. Utifrån arbetsgruppernas inriktning har andra tjänstemän och funktioner från kommunerna bjudits in till dialog.

Under perioden 15 december 2021 till 15 mars 2022 har formellt samråd och utställning skett. Förslaget till avfallsplan har exempelvis samråtts med:

- Politiska nämnder
- Politiska partier
- Grannkommuner
- Länsstyrelsen Södermanland
- Räddningstjänsten
- Tidnings- och förpackningsinsamlingen (FTI AB)
- PreZero
- El-Kretsen
- Region Sörmland
- Håll Sverige Rent
- Andra föreningar i kommunerna så som exempelvis Pensionärsrådet, Funktionsrättsrådet eller funktionsnedsättningsrådet, Lantbrukarnas riksorganisation och hyresrättsföreningen

Synpunkterna som inkom i samrådsskedet har därefter behandlats och ändringar har genomförts i planen.