

Årsredovisning 2022



Innehållsförteckning

Inledning	2
<i>Kommunstyrelsens ordförande och kommunchef har ordet</i>	2
Förvaltningsberättelse	4
<i>Översikt över verksamhetens utveckling</i>	4
<i>Den kommunala koncernen</i>	5
Viktiga förhållanden för resultat och ekonomisk ställning	8
<i>Arbetsmarknad och utbildning</i>	8
<i>Händelser av väsentlig betydelse</i>	14
<i>Styrning och uppföljning av den kommunala verksamheten</i>	15
<i>God ekonomisk hushållning</i>	19
<i>Uppföljning av strategiska områden, mål och uppdrag</i>	20
<i>Ekonomisk ställning</i>	32
<i>Balanskravsresultat</i>	39
<i>Väsentliga personalförhållanden</i>	40
<i>Förväntad utveckling</i>	43
Räkenskaper	44
<i>Resultaträkning</i>	44
<i>Balansräkning</i>	45
<i>Finansieringsanalys</i>	46
<i>Noter</i>	47
<i>Redovisningsprinciper</i>	57
Drift- och investeringsredovisning	60
<i>Driftredovisning</i>	60
<i>Investeringsredovisning</i>	61
<i>Bolagen</i>	62
Ord och begrepp	65
Bilagor	67
<i>Bilaga 1 - indikatorer</i>	67

Inledning

Kommunstyrelsens ordförande och kommunchef har ordet

År 2022 har varit ett utmanande år där året inleddes med en avklingande epidemi av covid-19 och en förhoppning om ett normalt valår. Den 24 februari grusades dessa förhoppningar genom att Ryssland invaderar Ukraina och ett fullskaligt krig utbryter i Europa. Under de inledande månaderna förberedde sig Flens kommun för ett flyktningmottagande från Ukraina och såväl stöd till de som med egna medel flytt till Sverige och iordningställande av evakueringsboende skedde i kommunen.

En effekt av kriget är att den lågkonjunktur som bedömts varit på väg påskyndades och världsekonomi har påverkats. Detta har lett till en hög inflation, högre räntor, höga energikostnader men även högre priser på drivmedel och mat. Både hushållen i kommunen och den kommunala verksamheten har påverkats av situationen. Ett av de områden som påverkats är att byggprisindex skjutit i höjden vilket påverkar kommunens framtida investeringar i nya fastigheter. De höga kostnaderna är något som även kommer påverka kommunen under 2023 vilket skapar utmaningar i planeringen av verksamhetsåret.

Under 2022 genomfördes val till riksdag, region och kommun och inför valet hade beslut tagits om en ny sammansättning i kommunfullmäktige i antalet ledamöter från 45 till 39. En förändring beslutades även om att dela socialnämnden i två separata nämnder, social- och arbetsmarknadsnämnd respektive vård- och omsorgsnämnd. Valet att dela nämnderna gjordes för att möjliggöra ett större fokus på två, för kommunen, viktiga områden. Utfallet i valet i september innebar att en ny styrande minoritet etablerades i

form av ett samarbete mellan Socialdemokraterna och Centerpartiet. Under hösten har val till nämnder och bolagsstyrelser skett så att kommunen direkt vid uppstart av 2023 kan påbörja sitt arbete.

Inom hållbarhetsområdet har kommunen gjort två större satsningar som är synliga för alla invånare och besökare. I linje med kommunens långsiktiga energi och klimatarbetet invigdes biogasmacken i januari. Biogasmacken är öppen för alla med biogasbil att tanka på och har gjort att kommunen kunnat byta ut bensin och dieselfordon till biogasbilar, bland annat ledningsfordon inom räddningstjänsten och två bilar i kommunens bilpool.

Vidare har kommunen gjort en våtmark vid Hammartorpsmossen, där det kvarstår lite arbete med att förbättra tillgängligheten. Denna våtmark kommer att bli en plats för rekreation för medborgare men kommer även bidra till ökad biologisk mångfald som minskade utsläpp av växthusgaser på sikt. En faktor för att skapa hållbarhet och förbättrad leverans av mat till kommunens skolor och särskilda boenden har möjliggjorts genom invigningen av matbruket under 2022.

Flens kommun har fortsatt en utmaning med hög arbetslöshet och höga försörjningsstöds-kostnader. En utredning har genomförts avseende att etablera ett kompetenscenter i Flens kommun som ska bidra till arbetet med att höja kompetensnivån i kommunen och på så sätt möjliggöra att fler får möjlighet till egen försörjning. Under året har även Flens kommun och Arbetsförmedlingen gemensamt

arbetat och undertecknat en lokal överenskommelse.

Denna syftar till att i samverkan påskynda individers etablering på arbetsmarknaden, främja kompetensförsörjning men även den lokala tillväxten. Inom socialnämnden har under 2022 arbetet fortsatt med äldreomsorgslyftet där 11 elever deltagit och examinerats till undersköterskor. En viktig faktor för tillväxt av kommunen och att skapa arbetstillfällen är näringslivet. Inför 2023 har ett omtag gjorts avseende kommunens arbete med näringslivet i näringslivsrådet. För att lära av framgångsrika exempel bjöds Timrå kommun in under december månad. Vidare pågår en översyn av detaljplaner i syfte att iordningställa mer industrimark för möjliga etableringar. Arbetet kommer fortsätta under 2023 med ett fokus till norra Talja där kommunen förvärvat mark.

Under året har arbetet fortsatt med etablering på Gårdsjöstrand av särskilt boende för äldre men även andra boendeformer där bygglov godkändes under hösten och där upphandling av entreprenör pågår. Ett omtag har gjorts för Malmakvarn och där detaljplan för Ängstuberget går ut på samråd under inledningen av 2023. Vidare har kommunen sålt ett flertal tomter både i Hälleforsnäs och Malmköping, PRO-villan i Malmköping samt lägenheter på Gökstigen. Det har även gjorts en förstudie av fastigheten Blocket 4 (Volvo i Flen), där medborgare haft möjligheten att lämna in förslag på vad fastigheten skulle kunna användas till. Förstudien har återrapporterats till kommunfullmäktige och utgör ett underlag för kommande detaljplanearbete. Förvärvet av fastigheten är dock inte klar som följd av förseningar hos Volvo med flytten till norra Talja.

Under året har en avgiftsfri kulturskola inneburit att fler ungdomar sökt kurser. Under sommaren genomfördes gemensamma aktiviteter från fritidsverksamheten, föreningar, kulturenheten och biblioteket för ungdomar. I juni genomfördes även en medborgarskapsceremoni i Thuleparken där över 500 personer bjöds in. Detta var första

gången sedan 2019 då evenemanget varit inställt i två år som följd av pandemin.

Flens kommun har tagit stora steg i digitalisering av sina tjänster. Under året har BiblioTek startat vid Flens bibliotek som erbjuder besökare nya upplevelser. En e-tjänsteplattform har upphandlats och under 2023 kommer ett ökat antal E-tjänster levereras till nytta för medborgare. En utvärdering och översyn av den kommunala tjänstemannaorganisationen har genomförts i syfte att möjliggöra bättre service till näringsliv och medborgare.

Ann-Charlotte Munter
Kommunstyrelsens ordförande

Håkan Bergsten
Kommunchef

Förvaltningsberättelse

Översikt över verksamhetens utveckling

Flens kommun redovisar ett positivt resultat på 34 miljoner kronor för 2022. Jämfört med budget visar utfallet på en budgetavvikelse med + 23 miljoner kronor där nämnderna tillsammans redovisar ett underskott om 52 miljoner kronor mot uppsatt budget.

Finansförvaltningen uppvisar en positiv budgetavvikelse med 74 miljoner kronor.

Årets nettoinvesteringar uppgår till 50 miljoner kronor vilket visar på att ungefär 24 procent av investeringsbudgeten har förbrukats. Mer information om året i korthet visas i anslutande tabell.

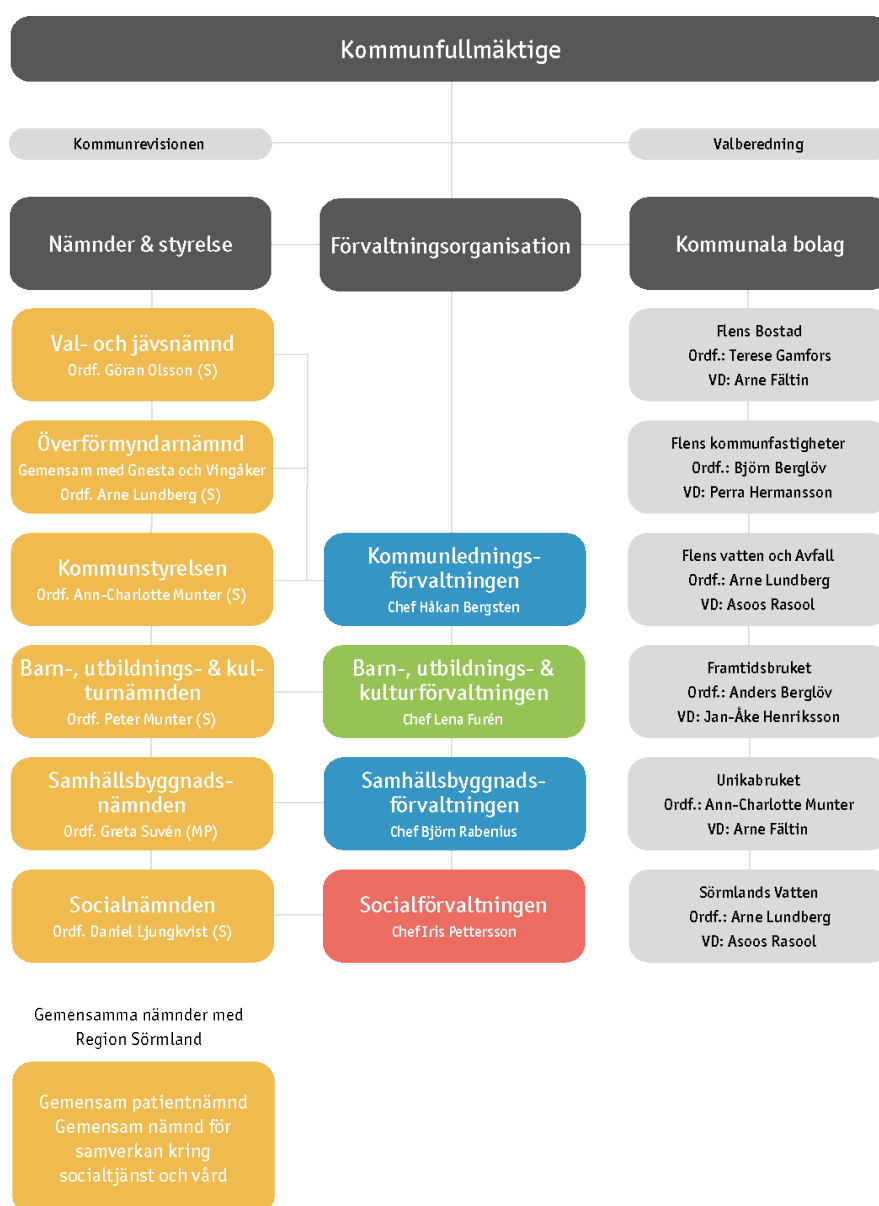
100 kronor av kommunalskatten i Flen 2022



	2018	2019	2020	2021	2022
Antal invånare	16705	16585	16431	16316	16058
Skattesats kommunen, kr	22:33	22:27	22:27	22:27	22:27
Årets resultat, miljoner kronor	+10,6	+14,0	+17,3	+27,9	+33,9
Årets resultat koncernen miljoner kronor	-11,5	-11,0	+48,5	+27,8	+70,6
Nämndernas budgetavvikelse, miljoner kronor	-52,8	-27,3	-21,3	-44,7	-51,7
Nettoinvestering, miljoner kronor	65	63	51	45	49
Anläggningstillgångar miljoner kronor	373	429	417	421	452
Anläggningstillgångar koncernen miljoner kronor	1 809	1 908	1 998	2 051	2 130
Låneskuld, miljoner kronor	0	0	0	0	0
Låneskuld koncernen miljoner kronor	1 274	1 305	1 361	1 145	1 515
Koncernens soliditet, %	35	36	35	16	18

Den kommunala koncernen

Den kommunala koncernen utgörs av kommunfullmäktige, kommunstyrelse, nämnder och bolag. Privata utförare anlitas av kommunen främst inom vård och omsorg respektive individ och familjeomsorg. Nedan illustreras den kommunala koncernen i ett organisationsschema.



Kommunfullmäktige

Ytterst ansvariga för kommunens verksamhet är kommunfullmäktige där ledamöterna är direktvalda av kommunens invånare.

Kommunfullmäktige fattar beslut i principiella frågor och i andra ärenden av större vikt för kommunen.

Kommunstyrelsen

Kommunstyrelsen är kommunens högsta verkställande organ och har till uppgift att leda och samordna förvaltningen samt ha uppsikt över övriga nämnders verksamhet. Kommunstyrelsen bereder ärenden inför kommunfullmäktige och har det övergripande ansvaret för att kommunfullmäktiges beslut genomförs, följs upp och utvärderas. I de företag som kommunen helt eller delvis äger ska också kommunstyrelsen utöva ägarstyrning.

Barn-, utbildnings- och kulturnämnden

Barn-, utbildnings- och kulturnämnden ansvarar för kommunens verksamhet inom det offentliga skolväsendet för barn och ungdomar. Vidare ansvarar nämnden för kommunens kultur genom stöd och bidrag samt verksamheter såsom bibliotek, kulturskola och ungdomsverksamhet.

Socialnämnden

Socialnämnden har det samlade ansvaret för kommunens uppgifter inom socialtjänstlagen. Det innebär bland annat myndighetsutövning och insatser inom individ- och familjeomsorg. Socialnämnden ansvarar även för kommunens uppgifter enligt hälso- och sjukvårdslagen. Nämnden arbetar också med förebyggande insatser av olika slag samt har det ansvaret för integrationsinsatser och vuxenutbildning

Samhällsbyggnadsnämnden

Samhällsbyggnadsnämnden ansvarar för att

bygga en attraktiv, effektiv, trygg och säker miljö för kommunens invånare, företagare och besökare. Nämnden ansvarar bland annat för bygglov, drift, underhåll och skötsel, fritidsverksamhet samt förvaltning av offentlig mark.

Överförmyndarnämnden

Överförmyndarnämndens huvuduppgift är att utöva tillsyn och kontroll över förmyndarskap, godmanskap och förvaltare för att förhindra att omyndiga barn, eller myndiga personer som inte själva kan tillvarata sin rätt, missgynnas ekonomiskt eller rättsligt.

Jävsnämnden

Jävsnämnden ansvarar för och bestämmer om rättigheter eller skyldigheter för kommunen i ärenden där samhällsbyggnadsnämnden eller kommunstyrelsen företräder kommunen som part. Nämnden utövar även tillsyn över sådan verksamhet som samhällsbyggnadsnämnden eller kommunstyrelsen bedriver samt tillståndsgivning och tillsyn enligt alkohollagen avseende socialnämndens verksamheter.

Kommunrevisionen

Den kommunala revisionen är oberoende och granskar på kommunfullmäktiges uppdrag och därigenom indirekt också för medborgarna. Enligt kommunallagen granskar revisorerna årligen i den omfattning som följer av god redovisningssed all verksamhet som bedrivs inom styrelsens och nämndernas verksamhetsområden. Kommunrevisionen biträds i granskningsarbetet av certifierad revisor från PricewaterhouseCoopers (PWC).

Valnämnden

Valnämnden ansvarar för kommunens uppgifter vid val till riksdag, region och kommun, Europaparlamentet samt vid folkomröstningar i enlighet med bestämmelserna i vallagen. Exempelvis

genom att ordna vallokaler och informera kommunens invånare om hur valet går till.

Flens Bostad AB

Ett allmännyttigt bostadsbolag som ägs till 100 procent av Flens kommun och som drivs utan vinstintressen. Det innebär att allt överskott går tillbaka till hyresgästerna i form av olika underhållsåtgärder. I Flens Bostads bestånd finns lägenheter i olika storlekar, standard och prisnivåer. Det finns även radhusliknande boende, servicelägenheter, ungdomslägenheter samt lägenheter som är lämpliga för barnfamiljer.

Flens Vatten och Avfall AB

Bolaget ägs till 100 procent av kommunen. Bolaget har till uppgift äga Flens kommuns vatten- och avloppsanläggningar samt avfallsanläggningar. Bolaget äger 33 procent av Sörmland Vatten och Avfall AB.

Sörmland Vatten och Avfall AB

Bolaget ägs till 33 procent av Flens Vatten och Avfall AB, övriga ägare är Katrineholm och Vingåker. Bolagets verksamhet är att sköta drift av kommunens vatten- och avloppsanläggningar samt avfallsanläggningar.

Unikabruket AB

Bolaget ägs till 100 procent av kommunen. Bolaget startades i slutet av 2007 och har till uppgift att hyra ut en fastighet inom bruksområdet i Hälleforsnäs efter att Unikabruket förvärvat fastigheten.

Flens Kommunfastigheter AB

Bolaget äger och förvaltar ett stort antal fastigheter och lokaler där Flens kommun bedriver sin verksamhet.

Framtidsbruket AB

Syftet med bolaget är att skapa förutsättningar för fortsatt utveckling av Hälleforsnäs bruksområde och därmed hela Hälleforsnäs genom att förvärva, utveckla och förvalta fastigheterna med inriktning på handel, småindustri och kulturaktiviteter.

Funktionsrättsrådet

Utöver fullmäktige, styrelse, nämnder och bolag finns två råd. Rådet arbetar med frågor som rör de personer som har funktionsvariationer.

Pensionärsrådet

Rådet arbetar med frågor som rör äldre- och handikappomsorg

Viktiga förhållanden för resultat och ekonomisk ställning

Arbetsmarknad och utbildning

Arbetsmarknad är ett av de områden där Flens kommun har stora utmaningar och tillhör en av de kommuner i landet med högst andel arbetslösa. Arbetslösheten uppgick år 2022 till 12,2 procent, vilket är en minskning 1,0 procentenheter jämfört med 2021. Motsvarande värde för 2022 i Södermanland är 8,2 procent i genomsnitt och för riket 6,8 procent.

På individuell nivå är utbildning en faktor till goda förutsättningar på arbetsmarknaden. Flens kommun har en stor andel invånare som saknar gymnasial eller eftergymnasial utbildning. Flens kommun kommer fortsatt behöva prioritera utbildning för målgruppen och samarbete med externa aktörer för att stödja och hjälpa individer till ett självständigt liv genom egen försörjning.

Befolkning och demografi

Behovet att hantera förändringarna i demografin är och kommer framåt behövas beaktas när färre ska försörja fler. Andelen kommuninvånare i det som brukar betecknas som yrkesverksam ålder (20-64 år) har minskat under hela 2000-talet, och var 2020 under 50 procent. Samtidigt ökar andelen invånare som är över 65 år och enligt befolkningsprognosen från SCB finns en särskild ökning i åldersgruppen över 85 år. Trenden som ser ut att hålla i sig ett antal år

framöver blir därför ett måste för kommunen att ta höjd för.

Sett till befolkningsutvecklingen på totalen minskar Flens kommun i befolkning. I november 2022 var 16 093 personer folkbokförda i Flens kommun, vilket motsvarar en minskning på 216 personer från november 2021.

Precis som stora delar av kommunsverige har Flens kommun också utmaningar kopplade till kompetensförsörjning. För att framgångsrikt lyckas locka personer till bristyrken som exempelvis förskollärare, lärare, socionom och sjuksköterska, liksom att tillse att dessa också stannar kvar som anställda i kommunen, krävs ett långsiktigt och systematiskt arbete utifrån perspektivet attraktiv arbetsgivare - som fortsatt är ett av kommunfullmäktiges utpekade mål.

Flens kommun har även styrkor att tillvarata och vidareutveckla. Sådana möjligheter finns inte minst när det gäller:

- Det strategiska geografiska läget med goda pendlingsmöjligheter tack vare väl utvecklad infrastruktur och väl fungerande kommunikationer
- Utvecklad samverkan med andra aktörer

Bostadsmarknad

Flens kommun består av 826 km² kuperad och rik kulturmiljö med cirka 180 sjöar mitt i Södermanland, ett attraktivt och strategiskt läge i en mycket expansiv region. Kommunen är en utpendlingskommun med hela Mälardalsregionen och Stockholm, men även andra större städer, som Nyköping och Norrköping, inom pendlingsavstånd. Tågförbindelse i tätorten och det centrala

geografiska läget i regionen ger mycket goda förutsättningar för utveckling, tillväxt, nyetableringar och ökad inflyttning till kommunen.

I Södermanlands län anser samtliga kommuner att det råder underskott på bostäder och behovet är störst gällande hyresrätter. Socioekonomiska faktorer påverkar befolkningens förutsättningar och möjligheter på bostadsmarknaden, vilket bland annat avspeglas i efterfrågan på bostäder generellt och på vilken typ av bostäder som efterfrågas. Läget är särskilt ansträngt för grupperna ungdomar, nyanlända, äldre och personer med funktionsnedsättning. Det är många hushåll som inte har råd eller möjlighet att köpa eller hyra en nyproducerad bostad.

Att utveckla kommunen utifrån boendeperspektivet blir fortsatt viktigt de kommande åren, även för att lyckas bromsa befolkningsminskningen i kommunen. Strategiskt arbete kring bostadsförsörjning, platsmarknadsföring, arbetsgivarvarumärke, tillväxt- och näringslivsutveckling med mera blir viktiga beståndsdelar i ett sådant arbete.

Väsentliga risker och osäkerhetsfaktorer

I detta stycke beskrivs kommunens risker övergripande, i form av omvärldsrisker, verksamhetsrisker och finansiella risker. Stycket avslutas med att visualisera riskerna i form av en riskmatris.

Omvärldsrisker

De risker som illustreras i riskmatrisen nedan berör inte minst socioekonomiska utmaningar. Flens kommun har flera satsningar för att stärka såväl utbildningsresultat som att få fler kommuninvånare i egen försörjning.

Parallellt förändras också åldersstrukturen i landet och i Flen. Människor lever allt längre vilket kommer leda till ett ökat behov av välfärdstjänster både nationellt och i Flen. I kombination med att andelen i arbetsför ålder minskar i Flen är det av största vikt att satsningar inom vård, omsorg och skola fortsatt prioriteras och tas på allvar. Åtgärder och insatser bör redan genomföras eller vara i planeringsfasen.

Kriget i Ukraina har försatt världen liksom Sverige i en lågkonjunktur. Under året har inflationen, räntor samt priset på livsmedel, drivmedel och energi ökat. För Flens kommun har, och kommer det innebära, ökade kostnader för verksamheterna och eventuellt fler medborgare som är i behov av ekonomiskt bistånd.

Verksamhetsrisker

Kompetensförsörjning och svårigheter att rekrytera samt behålla personal inom vissa av kommunens verksamheter leder till kompetensbrist och kvalitetsbrist. Fortsatt arbete med målet om attraktiv arbetsgivare behöver vara prioriterat hos kommunkoncernen för att bemöta risken.

Finansiella risker

Kommunens ekonomi är utsatt för olika typer av risker. Vanliga risker är ränterisker, placeringsrisker, valutarisker, borgensrisker, företagsrisker, risker för kostnads- och intäktsförändringar samt interna risker. Då kommunen saknar såväl låneskulder som finansiella placeringar vid utgången av 2022 förekommer ingen direkt ränterisk eller placeringsrisk.

Kommunens totala borgensåtagande uppgår till 1 510 miljoner kronor (1 441,0 miljoner

kronor 2021) vilket motsvarar cirka 93 830 kr per invånare. Borgensåtagandet har ökat i takt med bolagens ökade belåning. De kommunala bolagen har ytterst begränsade möjligheter att få extern inlåning till fördelaktiga villkor utan kommunal borgen. Kommunen är sedan 1995 medlem i Kommuninvest ekonomisk förening.

Medlemskapet innebär också att kommunen tecknat en solidarisk borgen såsom för egen skuld för samtliga åtaganden som Kommuninvest i Sverige AB ingått eller kommer att ingå i. Kommunfullmäktige beslutade i oktober 2015 att förlänga kommunens borgensåtagande ytterligare en tioårsperiod.

Riskmatris

Risk	Orsak	Påverkan	Hantering
OMVÄRLDSRISKER			
Demografisk omstrukturering	Ökad livslängd i kombination med minskad befolkning i arbetsför ålder och yngre åldrar enligt prognos (källa: SCB, 2021). Negativt flyttnetto senaste åren	Ökat behov av kommunala välfärdstjänster, ökade förväntningar och krav på kvalitet i verksamhet lägre skatteintäkter, lägre tillgång till arbetskraft och eventuellt kompetensbrist	Nya arbetssätt, digital utbyggnad och mognad, översyn av samverkansmöjligheter, fler äldreboenden och andra typer av boenden, användning av ny teknik, bostadsförsörjningsprogram för strategisk planering
Internationella konflikter - pågående krig i Ukraina		Desinformation, säkerhetspolitiskt läge (ökat behov av beredskap), polarisering, flyktingströmmar, påverkan på global och nationell ekonomi, energiförsörjning. Påverkar förutsättningar för hållbarhet ur alla tre hållbarhetsperspektiv,	Förstärkt beredskap i alla verksamheter, samverkan lokala, regionala och nationella aktörer (såväl myndigheter som i civilsamhället), kontinuitetsplanering, omvärldsbevakning
Hög inflation	Internationella konflikter	Högt kostnadsläge, minskad köpkraft hos hushållen, ökade kostnader för kommunen, fler i behov av bistånd av olika slag	Hushålla med resurser, prioriteringar i verksamheten när kostnaderna ökar
Energiförsörjning	Behov Kraftigt ökade el- och drivmedelspriser	Ökade verksamhetskostnader, ökad sårbarhet för invånare och företag, påverkar ekonomisk hållbarhet, påverkar social hållbarhet, ökade behov ekonomisk rådgivning och energirådgivning	Energirådgivning i samverkan med Katrineholm, Vingåker. Tankstation biogas invigd
Låg utbildningsnivå	Låg utbildningsnivå: Strukturellt svag tradition av studier, studieovana, föräldrars utbildningsnivå, stor grupp med låg utbildningsnivå från ursprungsland, språksvaghet hos vissa vuxna gör grundläggande utbildning i Sverige problematisk. Stor	Påverkar tillträde till arbetsmarknad och förutsättningar för egenförsörjning för individer. Medför behov av service och resurser från kommunal verksamhet både i form av arbetsmarknadsinsatser, vuxenutbildning och	Utvecklad studie- och yrkesvägledning, arbetsmarknadsinsatser, vuxenutbildning med yrkesinriktning och ev språkintegrering, kommunens verksamhet gällande aktivitetsansvar för ungdomar, pilotprojekt kring samverkan

	andel unga i gymnasieålder som inte når gymnasieexamen	ekonomiskt bistånd. Unga som saknar gymnasieexamen har generellt svårare att etablera sig på arbetsmarknaden. Låg utbildningsnivå är en utmaning för möjligheterna att stärka både ekonomisk och social hållbarhet.	gymnasieskola/vuxenutbildning/arbetsmarknadsinsatser och kompetenscentrum . IOP med fryshuset
Hög arbetslöshet	Låg utbildningsnivå i kombination med språksvaghet. Småföretag med begränsade anställningsmöjligheter. Lågkonjunktur	Ökat behov av försörjningsstöd, påverkan på folkhälsa, generellt låga inkomster hos befolkningen, risk för ökad utflytt. Låg utbildningsnivå och hög arbetslöshet påverkar också förutsättningar för jämlik hälsa och därmed folkhälsan. Hög arbetslöshet innebär en utmaning för möjligheter att stärka både ekonomisk och social hållbarhet	Arbetsmarknadsprogrammet lyfter exempelvis arbetsmarknadsinsatser, satsningar på SFI och anpassad kompetensutveckling, liksom samverkan med Arbetsförmedlingen och näringsliv. Konkret övergripande handlingsplan finns
VERKSAMHETSRISKER			
Svårighet att upprätthålla verksamhet vid större kriser	Bristande kontinuitetsplanering	Bristande funktionalitet i verksamheter. Leder till svårigheter med måluppfyllelse och till risker för liv och hälsa	Framtagande och förankring av kontinuitetsplaner.
Lokalförsörjning	Lokalbrist i vissa verksamheter; överskott i andra; Stora underhålls- och investeringsbehov	Bristar i verksamhetsutförande på grund av varierande lokalanpassning, höga lokalkostnader, höga investeringskostnader	Systematisk lokalförsörjningshantering på koncernnivå. Politiska ställningstaganden om lokaleffektivisering
Bristande kompetensförsörjning	Svårt att rekrytera och behålla personal med rätt kompetens	Personalbrist, kompetensbrist, kvalitetsbrist, näringslivet upplever brist på rätt kompetens	Arbete med målet om attraktivt arbetsgivare; visionsarbete; varumärkesarbete; ledarskapsprogram; deltagande i äldreomsorgslyfte, FriskaFlen. Samverka med universitet/högskolor kring verksamhetsförlagd utbildning, praktikplatser, och liknande
Låga skolresultat	Låga skolresultat: Socioekonomisk struktur med låg utbildningsnivå hos vuxna, hög andel elever med utländsk bakgrund och kort tid i svensk skola Ett år med huvudsakligen distansundervisning på gymnasieskolan och i vuxenutbildningen riskerar ge försämrade resultat/lägre måluppfyllelse	Behov av undervisningsanpassningar för individer och grupper i alla skolformer. Risk för att ungas framtidsmöjligheter begränsas vilket också kan påverka ungas hälsa	Samverkan mellan olika delar av kommunkoncernens verksamheter, arbete med motivation och psykisk hälsa, meningsfull fritid, riktade insatser för unga som varken arbetar eller studerar (inom kommunens aktivitetsansvar KAA),kompetenscentrum, pilotprojekt, samverkan mellan skola och näringsliv, övergripande studie- och yrkesvägledare
Hög sjukfrånvaro i verksamheter	Arbetsmiljö	Personalbrist, kompetensbrist, kvalitetsbrist, eventuellt risk för driftssäkerhet (pandemitoppar)	Projekt för god arbetsmiljö; förebyggande hälsorelaterade satsningar; rehabiliteringsinsatser
Integrationsarbete och	Brist på omställningsarbete	Sämre förutsättningar till	Delar av integrationsarbetet

flyktingmottagande	som möter kommuninvånarnas behov, kapacitetsbrist, låg samverkan	utbildning och senare svårigheter att ta del av arbetsmarknaden, utanförskap, fattigdom	inryms i arbetsmarknadsprogrammet. Därutöver kartlägga socioekonomiska skillnader i kommunen för att ta reda på nuläge och utvecklingen över tid. Analysera mönster och orsakssamband. Identifiera lämpliga insatser I akutläge kopplat till Ukrainakriget: samverkan lokalt, regionalt, nationellt. Ökad beredskap och prioritering
FINANSIELLA RISKER			
Borgensrisk	Bolagen är beroende av kommunal borgen för att få fördelaktiga villkor vid extern inlåning	Ett borgensåtagande innebär en kreditrisk för kommunen, då kommunen åtar sig att fullfölja betalningsförpliktelser för gäldenärens/låntagarens räkning om denna inte kan göra det	I Flens kommunala författningssamling tydliggör styrdokumentet Finansiella riktlinjer för Flens kommun att kommunfullmäktige fattar beslut om borgen i varje enskilt fall

Pensioner

Enligt lag ska kommunerna tillämpa den så kallade blandmodellen för redovisning av pensionssskuld. Det innebär att pensionsförpliktelser, intjänade före 1998 inte ingår i balansräkningen utan redovisas som ansvarsförbindelse.

I praktiken innebär blandmodellen att de faktiska kostnaderna för ansvarsförbindelsens förpliktelser skjuts på framtiden trots att intjänandet av pensionsrätterna skett fram till 1998. Under 2015 gjorde kommunen en partiell inlösen för pensioner intjänade fram till 1998 vilket innebär att de faktiska kostnaderna för ansvarsförbindelsen minskat kraftigt, från cirka 400 miljoner kronor till 51 miljoner kronor.

Ett nytt pensionsavtal, AKAP-KL tecknades under 2016. Den 1 januari 2023 träder ett nytt avtal AKAP-KR i kraft, som väsentligt kommer påverka framtida pensionskostnader för kommunen.

Pensionskostnader inklusive löneskatt

Belopp i miljoner kronor	2018	2019	2020	2021	2022
Avgiftsbestämd del	30,9	30,7	31,6	31,2	32,5
Pensionsutbetalningar	12,3	10,2	12,0	11,2	10,5
Avsättning på intjänat fr o m 1998	3,2	5,3	5,0	13,4	5,5
Effekt diskonteringsränta	0,0	0,0	0,0	0,0	0,0
Övriga kostnader	8,8	0,0	0,0	2,2	3,8
Summa	55,2	33,4	51,1	58,0	52,3

Pensionsåtaganden, utom den avgiftsbestämda delen, har som framgår av sammanställningen förvaltats genom så kallade återlån och används därmed i den löpande verksamheten.

Kommunens totala pensionsförpliktelser

Belopp i miljoner kronor	2018	2019	2020	2021	2022
Avsättningar för pensioner och liknande förpliktelser	112	123	129	145	154
Ansvarsförbindelser, pensioner som inte upptagits bland avsättningar	97	92	87	81	63
Finansiella placeringar (bokfört värde)	0	0	0	0	0
Total förpliktelser ./ finansiella placeringar (bokfört värde)	97	92	87	81	63
Finansiella placeringar (marknadsvärde)	0	0	0	0	0
Finansiella placeringar (marknadsvärde) ./ Finansiella placeringar (bokfört värde)	0	0	0	0	0
Summa realisationsvinster/realisationsförluster	0	0	0	0	0
Realiserad och orealiserad avkastning/vinst/förlust på finansiella placeringar i relation till genomsnittlig finansiell placering (marknadsvärde)	0	0	0	0	0
Totalt	209	215	221	227	217

Händelser av väsentlig betydelse

Den 11 september genomfördes de allmänna valen till kommun, region och riksdag. Sverige fick en ny regering bestående av Moderaterna, Kristdemokraterna och Liberalerna med stöd av Sverigedemokraterna. I Flen bildades ett styre av Socialdemokraterna och Centerpartiet. I enlighet med kommunfullmäktiges beslut 6 december 2021 består kommunfullmäktige i Flen från oktober 2022 av 39 ledamöter, tidigare 45. Vidare har socialnämnden delats till två nämnder efter årsskiftet, till en social- och arbetsmarknadsnämnd och en vård- och omsorgsnämnd.

I samband med beslutet om förändrad politisk organisation gavs ett uppdrag om att utvärdera förvaltningsorganisationen. Under året har uppdraget resulterat i en sammanslagning av kommunledningsförvaltningen och samhällsbyggnadsförvaltningen.

En förstudie med vision, koncept och utveckling av platsen Blocket 4 har genomförts i och med att Flens kommun planerar ett förvärv av fastigheten i närtid. Förstudien ska vara vägledande underlag för detaljplanearbetet och fortsatt utveckling av Drottninggatan i Flens kommun.

I januari invigdes Flens kommuns biogasmack, belägen på Änglundsvägen, vid riksväg 55/57. Flens kommun står som ägare för marken och Sörmland Vatten och Avfall AB ansvarar för drift och underhåll. Upprättandet av tankstationen bidrar till kommunens långsiktiga energi- och klimatarbetet för en hållbar framtid samt kommunens mål om en fossilfri fordonsflotta till 2030.

Produktionsköket placerat i bruksområdet i Hälleforsnäs är sedan i maj igång och förser kommunens äldreboenden med mat. Från höstterminen har även skolor och förskolor fått sin mat från matbruket. Produktionsköket har uppmärksammats av Eskilstuna kuriren.

Efter att markanvisningstävlingen för Gårdsjö strand vunnit laga kraft 2021 har upphandling av totalentreprenad påbörjats. Sista anbudsdag är 14 februari 2023.

Styrning och uppföljning av den kommunala verksamheten

Huvudprinciper för verksamhets- och ekonomistyrning

Flens kommuns vision är den ledstjärna som hjälper oss att arbeta i samma riktning och präglar verksamheten. Värdegrund, förhållningssätt och ett gott ledarskap lägger grunden för en god och framgångsrik kultur. Arbetet sker sedan utifrån riktlinjer för styrning och ledning, vidare kallad styrmodellen.

Styrmodellen utgör den struktur och det ramverk som krävs för att styra kommunen i riktning mot vision och uppsatta mål. Invånarna i kommunen ska kunna känna sig trygga med att den demokratiska processen fungerar, att vision och politiska mål får genomslag, att kvaliteten i verksamheterna är god och att skattepengarna används på klokast möjliga sätt. Utgångspunkterna för styrningen är:

- Medborgarperspektiv med fokus på verksamhetens resultat
- Tydliga mål med mätbara och jämförbara indikatorer
- Strukturerad målkedja från fullmäktige till medarbetare
- Ändamålsenlig uppföljning med analys av verksamhetens resultat
- Tydlig rollfördelning och ansvar
- Långsiktighet i styrningen

Flens kommun utgörs av kommunfullmäktige, kommunstyrelse, nämnder, förvaltningar och bolag. Förvaltningsorganisationen bedriver verksamheten utifrån det kommunala uppdraget och politiskt fastställda mål. Nedan illustreras kommunkoncernens styr- och uppföljningskedja.

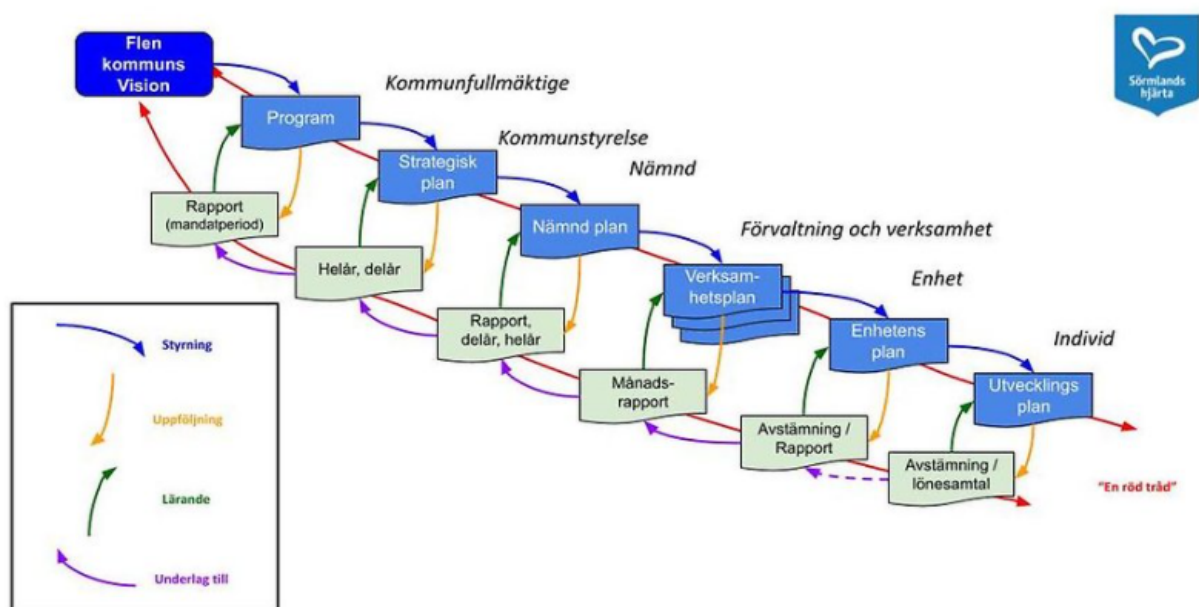


Bild: Styr- och uppföljningskedja

Ansvarsstruktur

Den politiska strukturen får stöd av en förvaltningsorganisation som ansvarar för att genomföra verksamheten. Grundprincipen är att de förtroendevalda äger VAD-frågorna och förvaltningarna HUR-frågorna.

Kommunfullmäktige är kommunens högsta beslutande organ. Ledamöterna representerar medborgarna utifrån den fördelning som de politiska partierna fått i allmänna val. Kommunfullmäktige har det övergripande ansvaret och svarar för frågor som berör kommunen som helhet eller är av principiell karaktär som till exempel strategisk plan, skattesats, delårsrapport och årsredovisning.

Kommunstyrelsen är kommunens verkställande politiska organ. Kommunstyrelsen har ansvar för kommunens utveckling och ekonomiska ställning. Den leder och samordnar planering och uppföljning av kommunens nämnder, verksamhet och ekonomi. Kommunstyrelsen bereder och yttrar sig i de ärenden som beslutas av fullmäktige. Kommunstyrelsen ansvarar även för kommunens uppsiktsplikt, vilket redogörs för i en egen rubrik längre ned.

Nämnderna ansvarar för att verksamheten inom dess ansvarsområde bedrivs inom givna ekonomiska ramar och i enlighet med lagar samt de mål och riktlinjer som kommunfullmäktige beslutat om. Nämnden ska leda den egna verksamheten, prioritera samt ta initiativ till de förändringar och förbättringar som behövs. Nämnden har det yttersta ekonomiska ansvaret inom sitt ansvarsområde. Nämnden ansvarar också för att intern kontroll är tillräcklig och att verksamheten i övrigt bedrivs på ett tillfredsställande sätt.

Tjänstemannaorganisationen i Flens kommun utgörs av förvaltningarna som ansvarar för hur uppdrag ska genomföras. Varje förvaltning leds av en förvaltningschef som är högsta föredragande tjänsteman inför nämnden. Förvaltningschefen ansvarar för att ekonomi, personal, arbetsmiljö och verksamhet planeras, genomförs, följs upp och utvecklas. Ansvarsfördelning kring ekonomi, personal och verksamhet tydliggörs i delegation inom varje nämnd. Kommunchef är kommunens högste tjänsteman och chef över förvaltningschefer och avdelningschefer vid kommunstyrelsens förvaltning. Kommunchef leder och är ytterst ansvarig för beslut i kommunens ledningsgrupp där kommungemensamma utvecklingsfrågor och principiella frågor för gemensamma ställningstagande hanteras.

Utöver kommunchef och förvaltningschef finns i Flens kommun nivåerna avdelnings- och enhetschef. Avdelningschef är mellanchefer och ansvarar för ett verksamhetsområde inom förvaltning eller för kommunövergripande funktion utöver ansvar för ekonomi, personal och arbetsmiljö för sin verksamhet. Enhetschefer är första linjens chefer med ansvar för verksamhet, personal, arbetsmiljö och ekonomi för sin enhet.

Kommunfullmäktige beslutar om vilken kommunal verksamhet som ska bedrivas i bolagsform. De kommunala bolagen har stor betydelse för viktiga samhällsfunktioner i Flens och har tillkommit för att tillgodose kommunens behov. Bolagen har också en viktig roll i att fullgöra de uppdrag som kommunfullmäktige beslutar om och att medverka till att prioriterade mål uppnås. Kommunfullmäktige har den övergripande och lagstadgade ägarrollen för samtliga bolag där kommunen har ett ägarintresse. Förhållandet mellan bolagen och kommunen

som ägare regleras i en särskild bolagspolicy och ägardirektiv som beslutas av kommunfullmäktige.

Struktur för styrning av den kommunala koncernen

I Flens kommun utgår styrning och uppföljning utifrån mål för den kommunala koncernen. Nämnder och styrelser ansvarar för att verksamheten uppnår uppsatta mål inom givna ekonomiska ramar. Verksamheten regleras både av lagstiftning och beslut som kommunfullmäktige fattar.

Flens kommun är en mål- och tillitsstyrd organisation där grundprincipen är att beslut ska fattas så nära verksamheten som möjligt. Kommunens styrdokument tydliggör utvecklingsinriktning och vad som önskas uppnås. På Flens kommuns hemsida kan den som önskar ta del av de olika typerna av styrdokument som är beslutade av kommunfullmäktige. Bland de styrande dokumenten finns bolagsordningar och ägardirektiv, planer och program, föreskrifter, riktlinjer, policys och arbetsordningar, reglementen och delegationsordningar, gällande taxor, avgifter och bidrag.

Mål, budget och uppföljning inom den kommunala koncernen

Strategisk plan med budget uttrycker ambitionsnivån för kommunens verksamheter och fullmäktiges prioritering av tillgängliga medel genom fördelning av ekonomiska resurser för kommande år. De strategiska områdena beskriver det önskade läget för innevarande mandatperiod och tar sin utgångspunkt i visionen och i beslutade program.

De strategiska områdena kompletteras med specifika mål och indikatorer som ska beskriva och mäta hur väl kommunen lyckas uppnå

önskat läge. Antagande av strategisk plan sker i kommunfullmäktige i september månad undantaget valår då antagande sker i november. Kommunens samlade verksamhet styrs och följs upp i delår och årsredovisning mot den strategiska planen.

Utifrån den strategiska planens områden, mål och uppdrag antar nämnder och bolag nämndplan respektive verksamhetsplan. Dessa ska tydliggöra hur nämnder respektive bolag arbetar för att uppnå och fullfölja mål, uppdrag respektive ägardirektiv (bolagen).

Vidare upprättar förvaltningsorganisationen verksamhetsplaner som tydliggör genomförandet under året och kan finnas på förvaltnings-, enhets- och avdelningsnivå. Varje medarbetare har en utvecklingsplan som anger hur varje enskild medarbetare bidrar till måluppfyllnad och lärande, såväl för egen del som för kommunkoncernen.

Uppsiktsplikt

Kommunstyrelsen ansvarar för uppsiktsplikten i kommunen, vilket innebär att följa upp att kommunfullmäktiges fastställda strategiska plan efterlevs och att nämndens uppdrag fullföljs. Kommunstyrelsen är också nämnd för sin verksamhet och förvaltning.

Intern kontroll

Intern styrning och kontroll ska säkerställa att verksamheter gör det de ska enligt lagar och regler, och att verksamheten genomförs på ett effektivt och säkert sätt. Allvarliga brister kan upptäckas och undvikas genom den interna kontrollen. Varje kommunal nämnd är enligt kommunallagen ansvarig för arbetsprocessen inom sina ansvarsområden. Dessutom har kommunstyrelsen ett uppsiktsansvar över övriga nämnder och kommunala bolag.

Under 2021 antogs uppdaterade riktlinjer för arbetet med intern styrning och kontroll i Flens kommun. Riktlinjerna omfattar riskidentifiering, risk- och väsentlighetsanalys och prioritering av vilka risker som särskilt behöver uppmärksammas. Kommunstyrelsen beslutar om eventuella övergripande kontrollmoment under september månad året innan. Därefter formulerar varje nämnd en plan för den interna kontrollen.

I nämndernas planer för intern kontroll anges hur uppföljningen ska gå till. Resultaten av uppföljningen ska redovisas samlat för den ansvariga nämnden minst en gång per år - i samband med nämndens bokslut. Utifrån resultaten ska åtgärder göras för att minska eller eliminera påvisade brister och minska riskerna. Resultaten av genomförda kontroller bidrar därmed till verksamhetsutveckling.

God ekonomisk hushållning

Flens kommun har i enlighet med kommunallagen fastställt riktlinjer för god ekonomisk hushållning. Riktlinjerna tar sin utgångspunkt i att varje generation ska bekosta den kommunala service som konsumeras och därigenom lämna över en kommun med ett oförändrat finansiellt handlingsutrymme till kommande generationer.

Mål för god ekonomisk hushållning ur det finansiella perspektivet

- Att årligen uppnå ett resultat som är minst 1 procent av skatteintäkterna och utjämnningen (ca 11 miljoner kronor 2022).
- Investeringsnivån ska inte överstiga 6 procent av skatteintäkter och utjämningsbidrag (ca 69 miljoner kronor 2022).

Målet för god ekonomisk hushållning ur ett verksamhetsperspektiv

- Verksamheterna i Flens kommun ska vara effektiva.

Indikator:

- Kommunens nettokostnad per invånare ska öka mindre i procent än snittet för kommungruppen¹.

Utvärdering av god ekonomisk hushållning

Finansiella mål

Resultatet 2022 visar på +34,0 miljoner kronor vilket motsvarar 2,8 procent av skatter och utjämnning. Detta innebär att kommunens mål om resultat om en procent av skatteintäkter och utjämnning kan anses vara uppnått.

Gällande investeringsmålet kan det också anses vara uppnått då investeringarna uppgick till 4,1 procent av skatteintäkter och utjämnning. Vid en sammanvägd bedömning av dessa båda mål visar det sig att båda målen är uppfyllda och därför bedöms målet för god ekonomisk hushållning ur det finansiella perspektivet vara uppfyllt.

Verksamhetsmål

Vid en uppföljning av indikatorn *Kommunens nettokostnad per invånare* kan det konstateras att mellan 2018 och 2021 har kommunens nettokostnader ökat mer än kommungruppen. Både mellan 2019 och 2020 men även mellan 2020 och 2021. Kraftiga sparåtgärder genomfördes under 2019 vilket minskade kostnaderna. Dessa sparåtgärder fick dock inte några långsiktiga effekter varpå kostnaderna har ökat mer vid jämförelse med föregående år. Trenden är dock att vi närmar oss kommungruppens takt i kostnadsökning. Kommungruppens kostnader har haft en lägre ökning under perioden och verksamhetsmålet kan därmed inte betraktas som uppnått. För 2022 finns ännu inga siffror att tillgå.

	2018	2019	2020	2021
Flen kr/invånare	63 232	63 176	67 218	70 000
Kommungrupp kr/invånare	59 673	61 629	62 606	64 528
Flen % ökning mot föregående år	7,9	-0,1	6,4	4,1
Kommungrupp % ökning mot föregående år	4,3	3,2	1,6	3,1

God ekonomisk hushållning koncernen

Mål för god ekonomisk hushållning ur ett koncernperspektiv är följande:

- Att årligen uppnå ett resultat inom koncernen som är minst 1,2 procent av

¹ Enligt SKR:s kommungruppsindelning. Flen ingår i gruppen Lågpendlingskommun nära större stad.

skatteintäkterna och utjämningsen (ca 13 mnkr 2021).

Kommunkoncernens resultat 2022 visar på +70,6 miljoner kronor vilket motsvarar c 6 procent. Målet kan därför sägas vara uppnått.

Uppföljning av strategiska områden, mål och uppdrag

I detta avsnitt presenteras utvecklingen i förhållande till de strategiska områdena med tillhörande mål och uppdrag. En kort samlad bedömning över hela området inleder varje avsnitt.

1. Med sikte på en hållbar framtid i samverkan med omvärlden

Kommunkoncernens arbete i riktning mot ökad hållbarhet fortsätter utvecklas. I bedömningen av mål och uppdrag syns det tydligt att Flens kommun genomfört planerade insatser för året vilket bidragit till en god måluppfyllelse i det strategiska området.

Flens kommun har en hållbar energianvändning

Målet för 2022 är uppnått.

Bilar i kommunens fordonflotta har under året bytts ut till förnybara alternativ där det är lämpligt och en rekryteringsprocess av en bilsamordnare har påbörjats.

Kommunstyrelsen har tillsammans med Flens kommunfastigheter AB planerat för för etablering av laddstationer för hemtjänsten och andra verksamheter med många bilar. Vidare har information om att tanka biodiesel (HVO) kommunicerats internt inom kommunorganisationen.

Riktlinjer för utveckling av publik laddinfrastruktur tagits fram och antagits av kommunstyrelsen under hösten 2022. En utredning om solcellspark är påbörjad och två lämpliga platser har identifierats. I slutet av 2022 påbörjades även en uppföljning av kommunens energi- och klimatplan som senare kommer ligga till grund för revidering av planen.

Genom att Matbruket tagits i drift under 2022 har antalet transporter till skolor minskat från fem till tre gånger i veckan. Ett särskilt boende har minskat sin transport från två gånger till 1 gång per dag. Arbete med lokaleffektivisering bidrar också till en mer hållbar energianvändning.

Flens Bostads AB redovisar en ökad andel egenproducerad förnybar el jämfört med föregående år och för Flens kommunfastigheter AB är denna andel på samma nivå som föregående år. Flens Bostad AB energiprestanda, energiförbrukning per kvadratmeter, är lägre än föregående år.

Målet bedöms uppnått för 2022 utifrån redovisade insatser.

Flens kommun bidrar till en hållbar konsumtion

Målet för 2022 är uppnått.

Flens kommun har via Sörmland Vatten deltagit i projektet Minimeringsmästarna och totalt har sex hushåll rekryterats till projektet. Under hösten har kommunfullmäktige antagit en ny avfallsplan som innehåller mål och åtgärder inom avfallsminimering, cirkulär ekonomi och hållbar konsumtion. Indikatorn gällande ekologiska livsmedel i kommunens verksamhet visar att kommunen i hög grad köper in ekologiska livsmedel. Matsvinnet i förskolan har samma värde som föregående

år, men lägre än utgångsvärdet. Vad gäller tallrikssvinnet som barn-, utbildnings- och kulturnämnden också mäter visar skolan samma värde som föregående år och förskolan ett lägre tallrikssvinn.

I samverkan med näringsliv har Matbruket tagit tillvara på restprodukter vilket direkt bidrar till en hållbar konsumtion. Målet bedöms uppnått under 2022 då insatser har genomförts enligt plan. För att nå målvinån under planperioden krävs att inköpen av ekologiska inköp ökar.

Flens kommun bidrar till en biologisk mångfald

Målet för 2022 är uppnått.

Under 2022 har kommunen genomfört våtmarksåtgärder vid Hammartorpsmossen med hjälp av det statliga LONA-bidraget. Långsiktigt kommer mossen bidra till minskade växthusgasutsläpp, biologisk mångfald såväl som ökade rekreativvärden. För att etablera en spillvattenvåtmark vid Tallholmen har ytterligare en ansökan om LONA-bidrag gjorts. Våtmarken kommer gynna fågelliv såväl som bidra till ytterligare rening av avloppsvattnet från reningsverket.

Arbetet med ett kommunalt naturreservat i Nybbleskogen har återupptagits och uppdraget om att ta fram en vattenplan har påbörjats.

Målet för 2022 bedöms uppnått även om indikatorn för vattenkvalitet inte visar någon förbättring. Vattenkvalitet är en långsiktig fråga där det dröjer länge innan förändringar till det bättre kan urskiljas. Vattenplanen är en viktig pusselbit i detta.

Flens kommun ska aktivt bidra till förbättrad infrastruktur avseende fysiska och digitala kommunikationer

Målet för 2022 är uppnått.

Under 2022 har förbättringsåtgärder gällande gång-och cykelvägar fortsatt och främst har insatser i Flens tätort och i Hälleforsnäs genomförts. Vad gäller kollektivtrafiken i kommunen har en ny busslinje till Norra Talja införts och bussarnas tidtabellerna anpassats efter skoltiden.

I arbetet av målets andra fokusområde om förbättrad infrastruktur för digitala kommunikationer har utbyggnaden av stamnätet mellan Hälleforsnäs och Malmköping huvudsakligen färdigställts. Det som återstår är en ledningsrättsprocess avseende kyrkans mark i Hälleforsnäs, vilken beräknas vara klar kvartal 1 2023.

Indikator för tillgång till bredband visar att Flens kommun är på god väg att nå målvärdet för planperioden och den samlade bedömningen är att kommunorganisationen aktivt arbetat för att bidra till förbättrad i fysiskt och digital infrastruktur.

Flens kommun skapar nytta för kommunens medborgare, företag och besökare genom att utarbeta säkra digitala lösningar och bidra till en digital infrastruktur

Målet för 2022 är uppnått.

Kommunen har upprättat en riktlinje för digitalisering som ska verka för digitala lösningar, stärka digital kompetens och öka samarbetet mellan Flens kommun och andra aktörer. En digitaliseringsstrategi har rekryterats och e-tjänsteplattform har under 2022 införts. På så vis ska Flens kommun möjliggöra att ansökningar till Flens kommun kan skickas in digitalt. Vad gäller säkra digitala lösningar har skydd mot överbelastningsattacker införts samt tvåstegsautentisering för säker inlogg hos kommunens medarbetare.

Målet 2022 bedöms uppnått med bakgrund till det genomförda arbetet som skapar nytta för kommunens medborgare, företag och besökare.

UPPDRAG

Kommunstyrelsen får i samverkan med samhällsbyggnadsnämnden i uppdrag att under 2022 påbörja etablering av en våtmark i Flens kommun med stöd av externa bidrag.

Uppdraget är genomfört under 2022.

Med stöd av LONA-bidrag har en våtmark återskapats vid Hammatorpsmossen vilken bidrar till biologisk mångfald, minskad klimatpåverkan och tätortsnära rekreation. Ytterligare ett LONA-bidrag har sökts för ett nytt våtmarksprojekt som handlar om att etablera en spillvattenvåtmark vid Tallholmen i södra Flens kommun. Uppdraget anses därför genomfört.

Kommunstyrelsen får i samverkan med samhällsbyggnadsnämnden uppdrag att under 2022 ta fram konkret förslag på plats för etablering av en solpark i Flens kommun. Etableringsmöjligheten kan sedan erbjudas extern aktör.

Uppdraget är genomfört under 2022.

Under 2022 har två möjliga platser för etablering av solpark i Flens kommun identifierats med hjälp av GIS-analys (geografiskt informationssystem). Arbetet om hur dessa platser ska erbjudas extern aktör pågår.

2. HÖG SYSSELSÄTTNING OCH ETT MÅNGSIDIGT NÄRINGSLIV

Under 2022 har antalet företagsetableringar ökat i jämförelse med föregående år. Insatser för ett bättre företagsklimat och fler företagande har fortsatt. För att främja sysselsättningsgraden har en överenskommelse med Arbetsförmedlingen

undertecknats och för det näringslivet har en översyn av industrimark påbörjats under året.

Företagsklimatet i Flens kommun ska förbättras

Målet för 2022 är ej uppnått

Mätningar gällande företagsklimatet i Flens kommun ger både positiva och negativa signaler. Enligt Insikt, som mäter företagsklimatet genom NKI (NöjdKundIndex) ses en förbättring vilket också syns i Svenskt Näringslivs mätning gällande kommunens myndighetsutövning och den upplevda brottsligheten gentemot företag. Ett stort tapp ses dock inom området *förutsättningar för företagare* där företagen upplever att tillgången av arbetskraft med relevant kompetens kraftigt har försämrats. Omdöme från politiker saknas under 2022. På grund av att beslutad indikator inte har uppdaterade värden för 2022 har Svenskt Näringslivs och Insikts mätningar använts vid uppföljning.

Vidare har näringslivsrådet i Flens kommun omarbetats under 2022 för att tydliggöra syfte men också rådets funktion och organisation. Under 2022 har Flens kommun åter kunnat genomföra företagsbesök och arbetet med förbättrad kundservice, information och kommunikation har fortsatt.

Målet bedöms inte uppnått under 2022 men arbete gentemot målet har intensifierats och förväntas ge effekt nästa år.

Flens kommun arbetar för fler företagsetableringar

Målet för 2022 är uppnått

Under året har det registrerats fler företag i Flens kommun i jämförelse med föregående år, troligtvis på grund av pandemin. För att få fler företagsetableringar i kommunen har detaljplaner setts över i syfte att iordningställa mer industrimark i kommunen. Översiktsplanen och den fördjupade

översiktsplanen har med anledning av målet utvärderats för att se över flexibiliteten. Det arbete som kommunen genomför via tjänsten *En väg in* och Näringslivsnytt, har fortsatt och till viss omarbetas för att bättre möta företagen i kommunen.

Sammantaget anses målet uppnått då Flens kommun agerat utifrån rådighet i målet och har en plan framåt för hur kommunen ska agera för fler företagsetableringar.

Flens kommun har fler med egen försörjning

Målet för 2022 är delvis uppnått

Arbetslösheten, baserad på registrerad arbetskraft i åldern 16-64 år, är 12,2 procent under 2022. I jämförelse med föregående år 13,2 procent har en minskning skett under året.

Under 2022 har flera insatser, i form av projekt, samarbeten och arbetssätt bidragit till ovanstående. I den lokala överenskommelse med Arbetsförmedlingen ska samverkan bland annat påskynda individens etablering på arbetsmarknaden, främja kompetensförsörjningen och den lokala tillväxten. Projektet med Kompetenscentrum har under 2022 varit igång och drivs i samverkan med kommunstyrelsen, barn-, utbildnings- och kulturnämnden samt socialnämnden. Socialnämnden har fortsatt sin samverkan med gymnasiet och vuxenutbildningen.

I och med långsiktigheten som finns i målet bedöms det ändå som delvis uppnått med hänsyn till de insatser som genomförts.

Flens kommun ökar andelen sysselsatta ungdomar 16-24 år

Målet för 2022 är ej uppnått

Under 2022 har Flens kommun fortsatt utveckla samverkan mellan gymnasieskolan, vuxenutbildningen och Arbetsförmedlingen.

Samarbetet mellan gymnasieskolan och vuxenutbildningen har fortsatt med syftet att ungdomar ska återuppta studier och i andra hand erbjudas praktik. Enligt Arbetsförmedlingens statistik har ungdomsarbetslösheten (18-24 år) minskat från 21 procent i november 2021 till 16 procent i november 2022.

UPPDRAG

Kommunstyrelsen får i uppdrag att öka antalet färdigställda detaljplaner som möjliggör etablering av företag i Flens kommun under 2022 och 2023.

Uppdraget är delvis genomfört under 2022.

En utvärdering har genomförts och områden som bedöms lämpliga som företagsmark har pekats ut. Flens kommun har också förvärvat fastighet i området kring Norra Talja. Dialog pågår om ytterligare förvärv för att utöka kommunens rådighet i området.

Socialnämnden ges i uppdrag att under 2022 revidera Flens kommuns riktlinjer för handläggning av ekonomiskt bistånd och i denna revidering förtydliga kravet på deltagande i anvisad praktik eller annan kompetenshöjande verksamhet för erhållande av försörjningsstöd.

Uppdraget är genomfört under 2022.

Socialnämnden har i enlighet med uppdraget reviderat kommunens riktlinjer för handläggning av ekonomiskt bistånd. Beslut fattades på socialnämndens sammanträde i augusti 2022.

Socialnämnden och kommunstyrelsen ges i uppdrag att under 2022 genomlys och utvärdera hur insatser enligt resursfördelningen använts och intensifiera arbetet med att stärka den medicinska kompetensen inom äldreomsorgen och åiterrapportera fjärde kvartalet 2022.

Uppdraget är genomfört under 2022.

Uppdraget har i samband med gruppledarträff och diskussions-arbetsutskott förtydligats i april 2022. Enligt förtydligandet ska socialnämnden redovisa arbetet med statsbidragfinansierade Äldreomsorgslyftet. Under året har 11 elever studerat inom ramen för Äldreomsorgslyftet.

Socialnämnden ges i uppdrag att under första kvartalet år 2022 inkomma till kommunstyrelsen med en delrapport samt eventuellt äskande av stimulansmedel för att slutföra handlingsplanen, utifrån kommunstyrelsens beslut KS/2020:188 "Handlingsplan och äskande av stimulansmedel för subventionerade anställningar".

Målet för 2022 är uppnått

Socialnämnden behandlade delrapporten och äskande av medel under sitt sammanträde i mars 2022. Kommunstyrelsen beviljade i juni socialnämnden 2,5 miljoner kronor i stimulansmedel för arbetsmarknadsåtgärder.

Kommunstyrelsen ges i uppdrag att i dialog med näringslivskontoret och näringslivsrådet utvärdera arbetet samt effekterna av näringslivsrådet och näringslivsstrategin för att identifiera eventuella utvecklingsområden för ett ännu bättre näringslivsklimat. I samband med utvärderingen ska socialnämndens och barn-, utbildnings- och kulturkommitténs samverkan med näringslivsrådet tydliggöras och stärkas. Uppdraget skall återrapporteras under 2022.

Uppdraget är genomfört under 2022.

I dialogen med Näringslivsrådet har det framkommit att rådets funktion och syfte som samrådsorgan under kommunstyrelsen inte har varit tydligt. Ett utvecklingsområde som har identifierats är att tydliggöra samverkan. Flens kommun har haft besök av Timrå kommun som delade med sig av sitt

framgångsrika arbete för ett bättre företagsklimat. Kunskapsutbytet har gett inspiration till hur Flens kommun kan utveckla sin dialog med näringslivet.

I samverkan med socialnämnden har kommunstyrelsen påbörjat ett arbete med att ta fram riktlinjer gällande tillsättning av praktikplatser i kommunens verksamheter. Samverkan med barn- utbildnings- och kulturförvaltningen under hösten 2022 har skett i arbetet gällande högstadielärares prao-perioder där gemensamma insatser har skett för att hitta platser.

Tillförordnad näringslivschef tillsammans med förvaltningsövergripande studie- och yrkesvägledare har haft gemensamt möte med representant från Ung företagsamhet. Nästa steg blir ett möte med skolchef om hur arbetet framåt kan utformas och finansieras.

Socialnämnden fick i uppdrag i strategisk plan 2019-2022 att intensifiera arbetet med att minska försörjningsstödkostnaderna samt att korta vägen till jobb och utbildning för att få fler individer i arbete. Samverkan med kommunstyrelsen, övriga kommunala nämnder och andra myndigheter ska ske. Arbetet ska leda till att kostnaderna för ekonomiskt bistånd halveras till 2022.

Uppdraget är ej genomfört under 2022

Under året har arbete med uppdraget skett i form av både kort- och långsiktiga åtgärder. Arbetet har bland annat handlat om att uppdatera och ta fram nya rutiner för handläggning och beslutsfattande och bygga på samverkan med vuxenutbildningen och Arbetsförmedlingen. Arbete kring säkerhet med den interna hanteringen av utbetalningar samt upptäcka och förebygga bidragsfusk har också genomförts. De insatser som genomförts under 2022 har inte resulterat i en halvering av försörjningsstödkostnaderna under 2022 och därför bedöms uppdraget ej genomfört under året.

3. HÖJD UTBILDNINGSNIVÅ OCH LIVSLÅNGT LÄRANDE

Inom skolområdet har arbete även under 2022 skett inom de tre områdena: barn och elevhälsa, synligt lärande och trygghet. På flera områden genomförs samverkan för att skapa goda förutsättningar som främjar god kvalitet och bättre resultat i målen.

Alla barn i Flens kommun erbjuds förskoleverksamhet av god kvalitet

Målet för 2022 är uppnått.

Under året har arbetet med de fyra fokusområdena barnhälsa, synligt lärande, trygghet och samverkan för bästa skola fortsatt. Den sammanvägda bedömningen är att förskoleverksamheten är av hög kvalitet och arbetet inom fokusområdena kommer att fortsätta och utvärderas kontinuerligt. Föräldrarnas uppfattning är att barnen är trygga, utvecklar och lär sig i förskolan.

Delar av arbetet som har genomförts inom barnhälsa har syftat till att utveckla förutsättningar för kvalitativ verksamhet genom att identifiera roller, ansvar och stärka intern samverkan. Förändringar i delegationsordning gör att ökat fokus kan avdelas till strategiskt arbete. En tydligare samsyn finns kring förvaltningens nuläge och strukturer. Framåt ska en skolplan tas fram, som ska visa hur det systematiska kvalitetsarbetet ska bedrivas och skapa förutsättningar för synliggöra utvecklingsområden och ge bättre stöd till verksamheten. Sammantaget bedöms målet uppnått under 2022.

Alla elever i Flens kommun erbjuds grundskoleverksamhet av god kvalitet

Målet för 2022 är delvis uppnått.

Sammantaget visar indikatorerna att skolresultaten i Flen har förbättrats sett till alla elever som är folkbokförda i Flens kommun. Skolnärvaron har enligt barn-, utbildnings- och

kulturnämndens egna mätning också ökat för barn som har problematisk skolnärvaro. Vilket är en effekt av centrala anpassade insatser, CAI, och samverkan med socialnämnden.

Vidare har arbete fortgått i enlighet med områdena elevhälsa, synligt lärande och trygghet. I arbetet gällande trygghet har det under året framkommit att det finns en alltför hög grad av otrygghet i Flens kommuns skolor. På grund av att den upplevda trygghet i skolorna har minskat har barn-, utbildnings- och kulturnämnden under hösten främjat trygghetsskapande insatser. Rutiner gällande ordningsfrågor, trygghetskapande åtgärder på raster i form av trivselledare har initierats. Vid delårsredovisningen gjordes bedömningen att målet skulle uppnås men på grund av mer fokus behövs riktats gentemot trygghetsfrågor i skolan anses målet istället delvis uppnått vid årets slut.

Flens kommun har fler elever som uppnår gymnasieexamen

Målet för 2022 är inte uppnått.

Det vikande elevunderlaget i Flens kommunala gymnasium ger ett färre antal elever uppnår gymnasieexamen i faktiska tal. Det kvalitetsarbete som genomförts och är planerat framåt förväntas på längre sikt locka fler elever att välja Prins Wilhelmgymnasiet istället för gymnasium utanför kommunen. Andelen gymnasieelever med examen inom 3 år i hemkommunen har ökat med 1 procentenhet från föregående år.

Samverkan har fortsatt inom kommunalt aktivitetsansvar (KAA) med syfte att ungdomar 16-20 år i första hand ska återuppta gymnasiestudier. Ett projekt för att stärka barn och ungdomars psykiska hälsa och minska skolfrånvaro har påbörjats. Målet bedöms inte uppnått under 2022 trots att ansvarig nämnd har bedrivit ett aktivt kvalitetsarbete kopplat till målet.

I Flens kommun är fler elever behöriga till högskola

Målet för 2022 är inte uppnått.

Beslutade indikatorer visar att gymnasieelever i Flens kommun som uppnått grundläggande behörighet till universitet och högskolor minskat såväl på totalen men också i det kommunala skolorna. Andel gymnasieelever som uppnått grundläggande behörighet till universitet och högskola inom 3 år, hemkommun, samtliga program, visar en minskning från 50 % 2021 till 38 % 2022. Andelen gymnasieelever på högskoleförberedande program som uppnått grundläggande behörighet till universitet och högskola inom 3 år, hemkommun, är 72 % jämfört med 82 % föregående år. Det är dock viktigt att beakta att populationen är väldigt liten och det kan ske stora förändringar år till år.

Målet bedöms inte uppnått och de arbete som har genomförts i relation till målet kan läsas i målet om att Flens kommun har fler elever som uppnår gymnasieexamen

Flens kommun ger förutsättningar för att bredda och höja utbildningsnivån för vuxna

Målet för 2022 är inte uppnått.

Flens kommun erbjuder genom vuxenutbildningen SFI, grundvux, gymnasiestudier och olika typer av yrkesutbildningar. Det finns också ett lärcentrum vid behov av extra studiestöd. Organisationen samverkar i syfte att få fler till vuxenutbildningen men det finns behov av en långsiktig strategi för att förhindra att unga vuxna hamnar i utanförskap och arbetslöshet.

Beslutade indikatorer kopplade till målet, andel folkbokförda i kommunen 20-64 år som

har tvåårig gymnasieutbildning eller högre och andelen nybörjarelever på SFI som klarat minst två kurser, saknar värden för 2022. Den sammantagna bedömningen är att målet inte uppnåts trots genomförda insatser som ska främja höjd utbildningsnivå.

Flens kommun har ett samarbete mellan skola och näringsliv

Målet för 2022 är delvis uppnått.

Under läsåret 2022/2023 har gymnasiet haft 4 UF företag. För att öka antalet till nästa år kommer gymnasiet tillsammans med de elever som har detta tillval att marknadsföra UF samt delta på UF mässan i Norrköping.

Den övergripande studie- och yrkesvägledaren har under första halvan av 2022 gjort en nulägesanalys gällande prao. Denna analys ska nu användas för att utveckla prao-verksamheten. Såväl grund- som gymnasieskola behöver utveckla samarbetet med näringslivet. Årets insatser inom studie- och yrkesvägledning har sammantaget resulterat i brett utbildningsmaterial till skolenheterna och planering inför nästkommande år.

Från och med augusti 2022 erbjuder Prins Wilhelmgymnasiet elever en yrkesutbildning inom ramen för det individuella programmet där inriktningen är att elever som har svårt att nå behörighet kan utbildas till ett yrke som är eftertraktat på arbetsmarknaden. Satsningen görs i nära samverkan med vuxenutbildningen samt lokala företag. Målet bedöms delvis uppnått 2022 då det fortfarande finns stor utvecklingspotential inom samarbetet mellan skola och näringsliv.

UPPDRAG

Barn-, utbildnings- och kulturnämnden i samråd med kommunstyrelsen ges i

uppdrag att leda utvecklingen av samarbetet med Mälardalens högskola vid dess övergång, 1 januari 2022, till universitet i syfte att möjliggöra såväl en ökad måluppfyllnad i Flens kommun som möjligheten att utveckla andra delar av kommunens pedagogiska uppdrag och kompetensutveckling.

Uppdraget är genomfört under 2022.

Uppdraget har under 2022 genomförts enligt plan. Flens kommun har deltagit i samarbetsforum tillsammans med Region Sörmland och Mälardalens universitet (MDU) i syfte med att stärka och utöka samverkan. Flens kommun är bland annat övningsskola för studenter inom förskollära- och gymnasieläroverutbildningen från Mälardalens universitet. Barn-, utbildnings- och kulturnämnden erbjuder också verksamhetsförlagd utbildning för lärare i förskoleklass till med årskurs 3. Vidare har Flens kommun deltagit i regionala samverkansrådet för Mälardalens kompetenscentrum för lärande som finns på MDU, med temat samverkan och samverkansinsatser.

De insatser som genomförts under året har lett till fler samverkande arenor än tidigare år. Uppdraget bedöms som genomfört.

Kommunstyrelsen ges i uppdrag att i sitt uppdrag som arbetslöshetsnämnd under 2022 utreda förutsättningarna att i samverkan med näringslivsråd och övrigt näringsliv och andra kommuner öka utbudet av yrkeshögskoleutbildningar i Flens kommun.

Uppdraget är genomfört under 2022.

Det finns redan idag ett stort utbud av yrkeshögskoleutbildningar att söka genom vuxenutbildningen. Flen har tillsammans med Katrineholm och Vingåkers kommuner ansökt och beviljats ett gemensamt statsbidrag från Skolverket för införande av valideringsutbildningar inom yrken som bygg,

undersköterska och barnskötare. Syftet med statsbidraget är att stimulera utvecklandet av kartläggning och validering inom ramen för yrkesutbildning inom kommunal vuxenutbildning.

Vidare har samarbetet med vuxenutbildningen och Campus Viadidakt Katrineholm fortsatt. Samverkan sker också inom ramen för den lokala överenskommelsen med Arbetsförmedlingen.

Dialogen med näringslivet och näringslivsrådet pågår, men frågan gällande yrkeshögskoleutbildningar i rådet har under 2022 pausats på grund av omtag i näringslivsrådet. Arbetet är planerat att återupptas under våren 2023. Uppdraget anses uppnått.

Socialnämnden ges i uppdrag att göra en total översyn av SFI i syfte att skapa bättre förutsättningar för individer att nå godkända resultat. Uppdraget skall återredovisas under 2022.

Uppdraget är delvis genomfört under 2022.

En översyn inleddes under 2022 och redovisades till socialnämnden på sammanträdet i oktober. Nämnden valde att återremittera ärendet med motiveringen att genomlysningen måste beakta fler perspektiv. Uppdraget bedöms delvis genomfört då kompletteringen som nämnden vill ha inte blev klart under årets. Plan framåt är att redovisa svaret till social- och arbetsmarknadsnämnden under 2023.

Barn-, utbildnings- och kulturnämnden och socialnämnden fick i uppdrag i strategisk plan 2020-2023 att gemensamt till kommunstyrelsen inkomma med projektförslag för insatser avseende ungdomars psykiska hälsa i enlighet med alliansens bakgrundsanalys i sitt tillägg till strategisk plan, samt att kommunstyrelsen fick i uppdrag att avsätta 2,3 mkr årligen för insatser

enligt ovan för åren 2020 och 2021 samt 2,9 mnkr årligen för åren 2022 och 2023. *Uppdraget är genomfört under 2022.*

Projekt kring ungdomars psykiska hälsa har inletts och två tjänster är tillsatta, en på vardera nämnd, utifrån beskrivna insatser i projektförslaget. Samarbetsformerna är utarbetade och ett förtydligt projektdirektiv har sammanställts. Socialnämnden har inom projektets aktiviteter informerat vårdnadshavare om vilka insatser socialtjänsten kan erbjuda, utbildat skolpersonal i anmälningsplikt samt haft samverkansforum för att bidra till större kunskap.

Genom det idéburna offentliga partnerskapet mellan Flens kommun och Fryshuset har fokus under 2022 varit att skapa relationer och aktiviteter med ungdomar. Samverkan med andra relevanta samhällsaktörer inom kommunen har också genomförts. Uppdraget bedöms genomfört då arbete enligt projektförslaget som kommunstyrelsen godkände i september 2021 genomförts.

Barn-, utbildnings- och kulturnämnden och socialnämnden får i uppdrag att gemensamt utreda förutsättningarna för ett kompetenscentra där gymnasiet, kommunalt aktivitetsansvar samt vuxenutbildning (komvux och SFI), yrkesutbildning och universitet/högskola ett så kallat lärcentrum tillsammans ska verka för en höjd utbildningsnivå och ett livslångt lärande. Utredningen ska ta hänsyn till den redan utförda utredning som genomfördes under perioden augusti och september 2020 på uppdrag av barn-, utbildnings- och kulturnämnden. Uppdraget var att utreda angående hur en kvalitativ och ekonomiskt hållbar verksamhet på Prins Wilhelmgymnasiet, i samverkan med vuxenutbildningen och kommunalt aktivitetsansvar kan

utformas. Utredningen ska presenteras för kommunstyrelsen senast kvartal fyra 2021.

Uppdraget är genomfört under 2022.

En projektledare och styrgrupp har under 2022 tillsatts och en projektplan har tagits fram. I enlighet med projektplanen har också aktiviteter genomförts. Uppdraget är också presenterat för barn-, utbildnings- och kulturnämndens sammanträde i november.

4. ATTRAKTIV OCH TRYGG KOMMUN

Utvecklingen inom området är positivt.

Kommunkoncernens arbete för en attraktiv kommun för medborgare och medarbetare har under 2022 fortgått.

I Flens kommun finns nya och attraktiva bostäder för olika livssituationer

Målet för 2022 är delvis uppnått.

Detta är ett ständigt pågående arbete som hålls ihop i mark-, etablerings- och lokalstrategiska styrgruppen. I styrgruppen finns representanter från samtliga förvaltningar, Flens Bostads AB och Flens Kommunfastigheter AB representerade. Under året har ett nytt LSS-boende öppnats i kommunen. Bostadsförsörjningsprogrammet i Flens kommun, som är lagstadgat utifrån kommunens bostadsförsörjningsansvar, återremitterades av kommunstyrelsen i början av året och därför har arbete utifrån återremissbeslutet genomförts. Mot bakgrund av ovanstående bedöms målet delvis genomfört.

Flens kommun är en trygg kommun att bo, leva och verka i

Målet för 2022 är delvis uppnått.

Det trygghetsskapande arbetet har under 2022 fortskridit i enlighet med årets medborgarlöfte, framtaget av Flens kommun

och Polismyndigheten.

För att stärka näringslivets delaktighet i trygghetsfrågorna har arbetet med platssamverkan i centrala Flen fortsatt under 2022. Syftet är att det på lång sikt ska skapa en trygg och inkluderande plats. En trygghetsundersökning riktad till näringslivet har också genomförts under 2022. Flens kommun har erbjudit alla gymanläggningar i kommunen att kostnadsfritt delta i en antidopningsutbildning samt att ingå i ett nätverk för att få stöd i dessa frågor.

Vidare har en kartläggning av trygghet i ett par av kommunens skolor genomförts och ska ligga till grund för framtida arbete. En satsning för att höja kunskaperna inom ANDTS (alkohol, narkotika, tobak och spel) har genomförts i form av en utbildning ledd av en ANDTS-coach.

Inom kommunorganisationen har en kartläggning av hemtjänstpersonalen upplevda trygghet i tjänsten genomförts. Ny belysning på gång-och cykelväg i Hälleforsnäs har inrättats och arbete i enlighet med projektplan för säkra skolvägar har genomförts. Målet bedöms delvis uppnått. Beslutade indikatorer saknar värde för 2022.

Flens kommun verkar för en stimulerande miljö med goda möjligheter till kultur-, fritids- och besöksupplevelser

Målet för 2022 är uppnått

Denna sammanvägda bedömningen för 2022 är att målet uppnått under året. Ungdomar har varit årets fokusgrupp och utfallet har gett goda i resultat i ökat intresse för biblioteket, kulturskolan samt kulturenhetens aktiviteter. Under sommaren deltog exempelvis 2 100 barn och ungdomar i bibliotekets aktiviteter, vilket är en ökning med 40% jämfört med sommaren 2021. Utlån av media för barn 0-12 har ökat med 25% vid jämförelse mellan juli 2021 och juli 2022. Även besöksantalet på kommunens fritidsgårdar har stadigt ökat

Tillsammans med bygderåden på sex orter har dialoger förts i syfte att skapa goda relationer. öka samordning och vid behov bidra till fler

kulturupplevelse. Samverkan har också skett med studieförbunden för samverkan framåt.

Utifrån årets fokusgrupp och genomförda insatser med goda resultat anses målet uppnått.

Flens kommun är en attraktiv arbetsgivare

Målet för 2022 är delvis uppnått

Kommunkoncernen har under 2022 arbetat utifrån de tre fokusområdena: gott ledarskap, god arbetsmiljö och strategisk kompetensförsörjning. Alla chefer har genomfört utbildningen *Utvecklande ledarskap* där det finns en plan framåt för nyanställda chefer. Genom samarbetet, som i år avslutades, med Suntarbetsliv, har kommunen implementerat ett systematiskt arbete med friskfaktorer som nu går under namnet FriskaFlen. En ny specialist inom just arbetsmiljö och rehabilitering har också rekryterats under 2022. Arbete med revidering av Riktlinjer för strategisk kompetensförsörjning har också setts över.

Vid delår gjordes bedömningen att målet skulle uppnås med hänsyn till de delmål som kommunkoncernen planerat för 2022. Delmålen kopplade till Flens kommun som attraktiv arbetsgivare är uppnådda, men målet i sig anses delvis uppnått.

Flens kommun skapar bra möjligheter för invånare att bidra till kommunens utveckling

Målet för 2022 är uppnått

Flens kommun har på flera sätt skapat bra möjligheter för invånare att bidra till kommunens utveckling. Information möjlighet att lämna synpunkter och medborgarförslag finns på kommunens webb. Utifrån ett tidigare uppdrag har också en Policy för synpunktshantering upprättats och godkänts av kommunfullmäktige i mars 2022.

Ofta involverar kommunen sina medborgare i enskilda frågor där synpunkter behöver inhämtas. Under 2022 gjordes det exempelvis i samband med förstudien gällande framtida användning av Blocket 4. Flens kommun har också deltagit i en studie, med migranternas röst, om migranters värderingar i Sörmland i syfte att bättre lära känna våra invånare med erfarenheter av migration och se vad vi kan förändra för att bidra till ökad inkludering och integration.

UPPDRAG

Kommunstyrelsen ges i uppdrag att under 2022 ta fram ett förslag på placering av nytt särskilt boende i Malmköping samt antal platser, verksamhetsinriktning och en kostnadskalkyl avseende investering och drift presenteras för kommunfullmäktige.

Uppdraget är genomfört under 2022.

Arbete med uppdraget har pågått under hela året och har under processens gång också redovisats för ett utökat diskussionsarbetsutskott. I januari 2023 resulterade uppdraget i ett beslut hos kommunfullmäktige om att godkänna placeringen av nytt särskilt boende för äldre till Heden i Malmköping. Grund för beslut ligger tidigare utredningar, gällande detaljplan och Flens kommuns behov av äldreomsorgsplatser. Ovanstående uppdrag kan därför anses uppnått även om beslut om placeringen av särskilt boende innebär vidare arbete för kommunstyrelsen.

Kommunstyrelsen ges i uppdrag att ta fram en definition av "Attraktiv arbetsgivare". Uppdraget skall återrapporteras senast kvartal 3 2022.

Uppdraget är genomfört under 2022.

En definition av vad det innebär för Flens kommun att vara en attraktiv arbetsgivare är en förutsättning för uppdraget att ta fram en metodik för att avgöra om Flens kommun är en attraktiv arbetsgivare. Ett förslag på definition arbetades fram under hösten 2021,

vilket efter vidare bearbetning fastställdes i kommunfullmäktige i mars 2022 till:

Flens kommun är en arbetsgivare där det råder sund arbetsmiljö, där det erbjuds goda arbetsvillkor, och ett gott ledarskap. En trygg arbetsplats med inkluderande och lika möjligheter till utveckling för alla. Flens kommun är en arbetsgivare som attraherar, utvecklar och behåller sina medarbetare via kompetens- och verksamhetsutveckling

Uppdraget anses därför som slutfört.

Socialnämnden ges i uppdrag att i samverkan med kommunstyrelsen återkomma med förslag på åtgärder för att minska förekomsten av delade turer inom äldreården och LSS. Arbetet skall återrapporteras under 2022.

Uppdraget är genomfört under 2022.

Under 2022 har andelen delade turer minskat. Genom ett projekt tillsammans med LiljevallAnsell, information till schemaläggare och medarbetare samt genomförandeplaner har arbetet fortlöpt under hela året. Förväntade effekter av minskat antal delade turer är ökad kontinuitet för brukare och förbättrad arbetsmiljö för medarbetare.

Det finns en plan framåt för minska andelen förekomsten av delade turer ytterligare. Uppdraget anses därför genomfört.

Socialnämnden och barn-, utbildnings- och ges i uppdrag att i god tid innan färdigställandet av äldreboendet vid Gårdsjöstrand utreda möjligheterna att starta ett pilotprojekt "samverkan förskola och äldreboende".

Uppdraget är genomfört under 2022.

Ansvariga nämnder har under 2022 genomfört uppdraget. På barn-, utbildnings- och kulturnämndens sammanträde i november presenterades uppdraget. Vidare planering för pilotprojektet kommer återupptas när Gårdsjöstrand närmar sig färdigställande.

Samhällsbyggnadsnämnden ges i uppdrag att i samverkan med kommunstyrelsen återuppta begreppet "ortsutveckling", tydliggöra uppdrag och ansvar inom området för att revitalisera arbetet.

Uppdraget är delvis genomfört under 2022.

Dialogen med bydgeråden har under året skett regelbundet i form av fysiska möten. Möten sker genom initiativ från kommunorganisationen och utsedd grupp av tjänstepersoner deltar vid varje möte. Ortsutveckling som begrepp anses återtaget och framåt finns det utvecklingsarbete som kommunkoncernen måste genomföra för att bemöta önskemål som att inkludera Flens kommunfastigheter AB i dialogen och dialog på högre strategisk nivå.

Kommunstyrelsen fick i uppdrag att snabba på planprocesserna för Hyltinge strand och Malmakvarn genom öppet markanvisningsförfarande.

Uppdraget är delvis genomfört under 2022.

Detaljplanen för Malmakvarn har delats upp i tre olika delar för att området ska kunna exploateras efterhand. Samråd för den första etappen, Ängstuberget, går ut på samråd i januari 2023. Uppdelning och turordning har skett i dialog med kommunstyrelsens arbetsutskott under 2022.

När det gäller Hyltinge strand har kommunstyrelsen beslutat godkänna att plan- och exploateringsavdelningen prioriterar arbetet med Ekbacken/Bogårds gårde. Uppdraget anses delvis genomfört.

Socialnämnden fick i uppdrag i strategisk plan 2017-2020 att tillsammans med FBAB undersöka behovet av mellanboende, geografisk placering, vilka bostäder som kan ställas om till mellanboende samt utreda behov av

eventuell nybyggnation av mellanboende i syfte att underlätta att bo så länge som möjligt i annat boende än i särskilt boende för äldre samt att avlasta äldreomsorgen.

Uppdraget är genomfört under 2022.

Utredningen är genomförd med slutsatsen att det utifrån SCB:s befolkningsprognos och det antal seniorboenden som i dagsläget finns i Flens Bostads AB:s bestånd inte föreligger något behov av nybyggnation.

Kommunstyrelsen fick i uppdrag i strategisk plan 2020-2023 att ta fram en metod för analys av Flens kommun som attraktiv arbetsgivare.

Uppdraget är genomfört under 2022.

En metod för analys genomfördes i samband med arbetet om att ta fram en definition av attraktiv arbetsgivare.

Samtliga nämnder och bolag år 2021-2023 ska lokaleffektivisera sina verksamheter motsvarar 5 procent utifrån befintliga lokaler.

Uppdraget är genomfört under 2022.

En inventering och nulägesanalys genomfördes under 2021. Arbetet med en åtgärdsplan för identifierat behov av åtgärder pågår.

Kommunstyrelsen fick i uppdrag att under planperioden ta fram minst 200 byggklara småhustomter i attraktiva lägen i hela kommunen, exempelvis i Flens tätort, Malmakvarn, Hyltinge strand och Hasselbacken. Uppdraget ska kontinuerligt återrapporteras till kommunstyrelsen.

Uppdraget är delvis genomfört under 2022.

En inventering och nulägesanalys genomfördes under 2021. En åtgärdsplan har

tagits fram som svar på uppdraget. Att ta fram minst 200 byggklara småhustomter inom planperioden för nuvarande strategisk plan bedöms inte möjligt. Bedömningen är att uppdraget delvis kommer genomföras under planperioden, då nivån av byggklara småhustomter inte bedöms uppnås fullt ut. Åtgärdsplanen är tänkt att fungera som ett verktyg för att genomföra uppdraget.

Ekonomisk ställning

Kommunkoncernens ekonomi

Resultat

Kommunkoncernens resultat uppgår för 2022 till +70,6 miljoner kronor, vilket är en förbättring med 42,8 miljoner kronor från 2021.

Årets resultat före extraordinära poster för Flens kommun uppgår till +34,0 miljoner kronor (+27,3 miljoner kronor 2021). Justeras resultatet med jämförelsestörande poster är resultatet + 33,0 miljoner kronor. De jämförelsestörande posterna 1,0 miljoner kronor avser realisationsvinster som uppstått vid försäljning av exploateringsfastigheter.

Totala intäkter för kommunen år 2022 är 1 448 miljoner kronor jämfört med 1 386 miljoner kronor för 2021, en ökning med 62 miljoner kronor, vilket motsvarar 0,5 procent.

De totala kostnaderna för 2022 är 1 370 miljoner kronor jämfört med 1 315 miljoner kronor för 2021, en ökning med 55 miljoner kronor.

Skattenetto

De senaste fem åren har kommunens skatteintäkter, generella bidrag och utjämning ökat med 13,3 procent till 1 207 miljoner kronor för 2022. Skattenettot har ökat med 51

miljoner kronor mellan 2021 och 2022 främst beroende på en ökning av skatteintäkterna.

Belopp i miljoner kronor	2018	2019	2020	2021	2022
Kommunalskatt	687	703	689	712	745
LSS-utjämning	12	16	17	8	22
Generella statsbidrag och övrig utjämning	366	373	437	442	440
Skattenetto	1 065	1 092	1 143	1 154	1 207
Förändring	4,3%	2,5%	4,7%	1,0%	4,6%

Finansnetto

För 2022 är finansnettot +6,1 miljoner kronor vilket kan jämföras med +5,5 miljoner kronor för föregående år. Flens kommun har inga egna lån vilket minimerar de finansiella kostnaderna.

Den i övrigt största årligen återkommande finansiella posten är borgensavgifterna som kommunen tar ut från de kommunala bolagen i de fall kommunen gått i borgen vid lån av pengar hos externa parter. Intäkterna för borgensavgifter ökar i takt med bolagens ökade upplåning. Borgensavgiften är för närvarande 0,5 procent av lånebeloppet, vilket summerar till 7,5 miljoner kronor för 2022 (6,9 miljoner kronor 2021).

Soliditet

Soliditeten är ett mått på kommunens långsiktiga betalningsförmåga och visar hur stor del av tillgångarna som finansierats med egna medel. Soliditeten bör långsiktigt öka eller vara oförändrad. En hög soliditet ger ett bättre finansiellt handlingsutrymme. Soliditeten är beräknad genom att dela eget kapital med balansomslutningen, det vill säga summan av tillgångarna.

Soliditeten för kommunkoncernen är 18,4 procent (16,9 procent 2021), medan den för kommunen uppgår till 39,4 procent vid utgången av 2022, jämfört med 41,4 procent

2021.

Likviditet

Likviditeten visar betalningsförmågan på kort sikt. Kommunens likviditet utgörs av omsättningstillgångar i förhållande till kortfristiga skulder. Vid utgången av 2022 var likviditeten 117 procent (120 procent 2021).

För att säkerställa betalningsförmågan har kommunen en checkräkningskredit på 30 miljoner kronor.

Budgetavvikelse

Kommunen har ingen budget på koncernnivå varpå detta avsnitt endast avser kommunen.

Kommunens totala budgetavvikelse mot uppsatt budget är positiv med 22,4 miljoner kronor. Den totala budgetavvikelsen för nämnderna 2022 uppgår till -51,6 miljoner kronor (4,6 procent av nämndernas totala budget för året). Socialnämndens budgetavvikelse är fortsatt hög men minskade något mot 2021. Främsta orsaken är relaterade till volymökningar inom främst äldreomsorgen. Socialnämnden har även högre kostnad än budgeterat för externa placeringar samt försörjningsstöd. I delårsrapporten visade nämndernas prognos på ett underskott vid årets slut med -32,5 miljoner kronor och avvikelsen vid årets slut visar på en rejält försämrad utveckling, -51,6 miljoner kronor. Det är framförallt Socialnämnden och Barn- utbildning och kulturnämnden som försämrat sina resultat.

Ytterligare detaljer beträffande nämndernas årsresultat finns i avsnittet *Nämndernas ekonomi och verksamhet* och i tabellen *Driftredovisning*.

Finansförvaltningen redovisar en positiv avvikelse på 74 miljoner kronor (6,3 procent av finansförvaltningens budget för 2022).

Resultatet beror på att kommunen fick mer skatteintäkter än budgeterat samt att avsatta medel i kommunens reserver inte har förbrukats.

Budgetavvikelse	2022		2021	
	mnkr	% av budget	mnkr	% av budget
Kommunfullmäktige	0,6	21,4	0,8	26,7
Kommunstyrelse	-1,6	1,6	4,6	4,5
Revision	0	0	0,1	9,0
Överförmyndare	1,2	26,1	0,9	21,4
Valnämnd/Jävsnämnd	0,2	50,0	0	0
Barn-, utbildnings- och kulturnämnd	-8,0	1,8	-7,9	1,9
Samhällsbyggnadsnämnd	-0,3	0,4	2,0	2,4
Socialnämnd	-43,7	9,1	-45,2	9,9
Summa nämnder	-51,6	4,6	-44,7	4,2
Finansförvaltning	74,0	6,3	51,0	4,6
Summa	22,4		6,3	

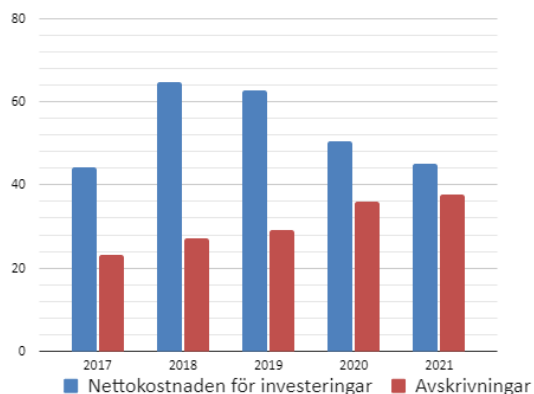
Kommunens investeringar

Under 2022 uppgår nettokostnaden för investeringar till 50 miljoner kronor vilket är högre jämfört med föregående år (45 miljoner kronor 2021). Den budgeterade nettokostnaden för investeringar är 208 miljoner kronor (174 miljoner kronor 2021).

Investeringsstakten har ökat de senaste åren. Under 2022 har endast 24 procent av investeringsbudgeten förbrukats vilket beror på att en större budgeterad investering inte har påbörjats.

Överföring av kvarvarande anslag sker till nästkommande år enligt den så kallade 2-årsregeln. För de projekt som pågått längre än två år finns möjlighet att begära överflytt av kvarvarande budgetmedel till nästkommande år.

Nettoinvesteringar och avskrivningar (mnr)



Nämndernas ekonomi och verksamhet

Nämnd	2022 Intäkter Mnr	2022 Kostnader Mnr	2022 Netto Mnr	2022 Budget, Mnr	2022 Avvikelse mot budget, Mnr	2021 Avvikelse mot budget, Mnr
Barn-, utbildnings- och kulturnämnden	107,3	-558,3	-451,0	-443,0	-8,0	-8,0
Samhällsbyggnadsnämnden	21,1	-107,1	-86,0	-85,7	-0,3	2,0
Socialnämnden	116,9	-641,2	-524,3	-480,6	-43,7	-45,2
Kommunfullmäktige	0	-2,2	-2,2	-2,8	0,6	0,8
Kommunstyrelsen	10,9	-114,6	-103,7	-102,1	-1,6	4,6
Revisionen	0	-1,1	-1,1	-1,1	0	0,1
Valnämnden/Jävsnämnden	0,5	-0,7	-0,2	-0,4	0,2	0
Överförmyndarnämnden	4,9	-8,3	-3,4	-4,6	1,2	0,9
Totalt	261,6	-1 433,5	-1 171,9	-1 120,3	-51,6	-44,8

Barn-, utbildnings- och kulturnämnden

Nämndens resultat visar på en negativ avvikelse på 8 miljoner kronor mot uppsatt budget. Vid delårsrapporten prognostiserades att ha en budget i balans. Det pågående omställningsarbetet gav lägre effekt än planerat, nedskrivning av datorer gav icke budgeterad kostnad samt en minskning av elever på gymnasiet påverkade resultatet negativt.

Nämndens intäkter har ökat med ca 10 miljoner kronor, varav statsbidragen från Skolverket ökat mest med 8,7 miljoner kronor. Kostnaderna har ökat med ca 23 miljoner kronor jämfört med 2021. Barn- eller elevantalet som avgör vilken budget enheten tilldelas och med ett minskat elevantal kvarstår fasta kostnader som lokalhyra, lokalvård etcetera.

Den kommunala förskolan visar på en positiv budgetavvikelse på 2,3 miljoner kronor, vilket beror på lägre kostnader personal och ökade intäkter från barnomsorgsavgifter, bidrag från Migrationsverket och Skolverket.

Den kommunala grundskolan visar på ett underskott mot budget med -4,3 miljoner kronor. Höga kostnader för personal, IT och transporter förklarar avvikelsen.

Inom gymnasiet valde drygt två tredjedelar av kommunens folkbokförda ungdomar andra skolor än Prins Wilhelmgymnasiet till hösten 2022. Det påverkar starkt den ekonomiska bärigheten på den kommunala gymnasieskolan som för 2022 visar på en negativ avvikelse mot budget med - 2,4 miljoner kronor. Kostnaden för köpta platser är lägre än budget och bidrag och sålda platser till komvux kompenserar del av underskottet.

Måltidsservice visar en negativ avvikelse mot budget med -1,6 miljoner kronor. Orsaken till underskottet är ökade livsmedelspriser.

Verksamheterna allmänkultur, bibliotek, fritidsgårdar/klubb, kulturskola visar en budget i balans.

Framtid

Den demografiska strukturen i Flen visar ett minskat barn- och elevunderlag de närmaste åren. Fler väljer dessutom externa utförare vilket innebär att de fasta kostnaderna genererar en hög snittkostnad per elev. Fortsatt arbete med att Prins Wilhelmgymnasiet inkluderas med vuxenutbildningen, KAA (kommunalt aktivitetsansvar) samt SFI-undervisningen i ett nytt Kompetenscentrum.

Kommunen har ett fortsatt behov av att utöka platser inom särskolan, vilket kommer medföra behov av utökade resurser.

Samhällsbyggnadsnämnden

Nämndens prognos vid delårsbokslutet var + 1,3 miljoner kronor mot budget. Under året har resultatet försämrats till ett underskott på 0,3 miljoner kronor. Åtgärder som vidtagits för att nå en ekonomi i balans är att vissa tjänster inom förvaltningen under året varit vakanta.

Tekniska avdelningen har nämndens största negativa avvikelse mot budget och visar ett underskott på -1,1 miljoner kronor. Avvikelsen beror på att kostnaden för reparationer och underhåll av maskiner och fordon varit höga. Likaså har kostnaden för vägbidrag varit högre än budget. Skog har inte kunnat avverkas enligt plan på grund av angrepp av barkborrar och därmed har intäkterna blivit lägre än budgeterat.

Räddningstjänstens har en negativa avvikelse på - 0,9 miljoner kronor. Verksamheten har haft höga kostnader gällande förbrukningsinventarier förknippade med gammal och sliten utrustning. Likaså har kostnader för larm och bevakning ökat då servrar har uppgraderats och larmsystemet krävt underhåll.

Miljöavdelningen har inte kunnat utföra planerad tillsyn till följd av personalbrist. Nämnden har haft kostnader i samband med indragning av vatten och fiber på Orrestaö fritidsområde som ledde till att en negativ avvikelse för fritidsavdelningen.

Nämnden har hanterat fler bygglovsärenden än vad som var planerat.

Framtid

Från och med januari 2023 kommer tidigare kommunledningsförvaltningen och samhällsbyggnadsförvaltningen slås ihop till en gemensam förvaltningsorganisation.

Justeringar för att anpassa redovisningen mot den nya organisationen kommer att ske under 2023.

2024 inför Livsmedelsverket en ny modell för riskklassning av livsmedelsverksamheter. Inför denna förändring kommer berörda i kommunen att delta i Livsmedelsverkets projekt "FörRätt" där en e-tjänst kommer att lanseras gällande omklassning av verksamheter enligt den nya riskklassningsmodellen. Det kan leda till ökat behov av resurser till förändrad livsmedelstillsyn.

Räddningstjänsten har inlett ett samarbete gällande systemledning med Räddningsregion Öst, RCÖ. Samarbetet innebär att Flens kommun är en del av en gränslös räddningstjänstsamverkan. Vidare har räddningstjänsten ingått samarbete med Räddningsregion Östra Svealand, RRÖS. RRÖS ska samordna utbildningar, övningar, tillsynsverksamhet, avtalshantering, inköp och sotning. Flen kommer att få tillgång till större aktörers arbete och har möjlighet att påverka inriktning i verksamheten.

Socialnämnden

Nämndens prognos vid delårsbokslutet var - 34,4 miljoner kronor mot budget. Under året

har resultatet försämrats till ett underskott på - 43,7 miljoner kronor.

Nämnden har en positiv avvikelse gällande intäkter på 10 miljoner kronor, vilket beror på en försiktighet i budgetarbetet då bidragen vid den tiden är osäkra. Kostnaderna har en negativ avvikelse på -54 miljoner kronor mot budget. Den största negativa avvikelsen är personalkostnader inkl inhyrd personal - 24 miljoner kronor, köpta vårdplatser och externa placeringar - 9 miljoner kronor samt utbetalt ekonomiskt bistånd - 13 miljoner kronor.

Arbete pågår med olika hemmaplanslösningar och förebyggande insatser för att över tid kunna minska externa placeringar. Under året har ett nytt gruppboende (LSS) startats upp, vilket lett till ökade personalkostnader samt att vårdtyngden ökat i samband med hemtagning av externt placerade.

Inom ramen för *Individen i centrum* har utbildningen *Heltid som norm med individen i fokus* genomförts, för att få en bättre planering utifrån brukarens behov och sprida insatser jämnare över dagen.

Extraordinära kostnader som viten om 1 miljon kronor för icke verkställda beslut och 2,3 miljoner kronor för personlig assistans i ett enskilt ärende har belastat nämnden under året.

Ekonomiskt bistånd avviker mot budget med - 15,6 miljoner kronor, varav - 12,8 miljoner kronor gällande utbetalt bistånd och - 2,8 miljoner kronor för administration av verksamheten. Utbetalningarna var något lägre 2022 än föregående år.

Framtid

Från och med 2023 kommer socialnämnden delas till två nämnder, social- och arbetsmarknadsnämnden och vård- och omsorgsnämnden. Det kommer att generera viss ökning av administration samt nämndkostnader. Delningen kommer att generera ett större fokus inom de två nämndernas områden.

Från 2023 och framåt kommer omfattande lagförändringar att ske som påverkar socialtjänstens verksamheter, exempelvis nya lagar om sammanhållen vård- och omsorgsdokumentation samt att fast omsorgskontakt inom hemtjänsten ska vara undersköterska. Undersköterska blir från 1 juli 2023 en skyddad yrkestitel med fastställda utbildningskrav.

Kompetensförsörjningen är en allt större utmaning på både kort och lång sikt. Flens demografi med sjunkande andel invånare i arbetsför ålder gör att Flen som arbetsgivare behöver konkurrera med närliggande kommuner.

Kommunfullmäktige

Kommunfullmäktiges utfall vid årets slut visar på ett överskott mot budget. Överskottet kan hänföras till lägre arvodeskostnader samt att en budgeterad reserv inte behövts tas i anspråk.

Kommunstyrelsen

Kommunstyrelsens verksamhets prognos vid delårsbokslutet var + 0,6 miljoner kronor mot budget. Under året har resultatet försämrats till ett underskott på - 1,6 miljoner kronor. IT, HR och U & S visar negativa avvikelser mot budget.

IT visar ett underskott som beror på att vi skrivit av datorer under 2022.

Likaså har årets kostnad för inköp av datorer belastat årets resultat då vi kostnadsför dem direkt.

HR visar ett underskott som beror bland annat på att en kostnad till kollektivavtalsstiftelsen samt kostnaden för upphandling av ett nytt dataprogram Agerus med syfte att mäta pulsen på våra medarbetare inte var budgeterad.

U & S visar ett underskott som beror på höga kostnader för Allmän kollektivtrafik, där slutregleringen blev 2,7 miljoner kronor högre. Vakanser och ökade försäljningsintäkter för dataskyddsombud kompenserar underskottet till viss del.

Framtid

Från och med januari 2023 kommer kommunledningsförvaltningen och samhällsbyggnadsförvaltningen slås ihop till en gemensam förvaltningsorganisation. Anpassningar och omorganisation kommer att ske under 2023.

Digitalisering är fortsatt fokus i nämndens verksamheter.

Revision

Revisionens utfall vid årets slut är i paritet med budget.

Valnämnden/Jävsnämnden

Valnämnden/Jävsnämndens utfall vid årets slut visar på ett överskott om 0,2 miljoner kronor mot de budgeterade. I och med att det var valår så fick kommunen bidrag från Valmyndigheten, vilket var högre än budgeterat..

Överförmyndarnämnden

Sedan den 1 januari 2019 har Flen tillsammans med Gnesta och Vingåkers kommuner en gemensam överförmyndarnämnd med en särskild samverkansbudget. Utfallet för samverkan har varit positiv med cirka 0,6 miljoner kronor, varpå överskottet har fördelats ut till alla kommuner utifrån uppsatt fördelningsnyckel.

Utfallet för Flens överförmyndarverksamhet visar på en positiv budgetavvikelse med 1,2 miljoner kronor mot budget efter att ha tagit del av överskottet för samverkan. Överskottet beror på att verksamheten har haft vakanser under året samt att en budgeterad reserv inte tagits i anspråk.

Balanskravsresultat

Det lagstadgade balanskravet innebär att årets intäkter ska täcka årets kostnader. Vid avstämning ska realisationsvinster vid försäljning av tillgångar räknas ifrån årets resultat. Kommunens resultat uppgår till 34,0 miljoner kronor. I det resultatet ingår reavinster med 1,0 miljoner kronor för försäljning av tomter och annan mark. Balanskravsresultatet blir därmed 33,0 miljoner kronor.

Belopp i miljoner kronor 31/12	2020	2021	2022
Årets resultat enligt resultaträkningen	17,3	27,9	34,0
Reducering av samtliga realisationsvinster	-2,2	-2,6	-1,0
Justering för realisationsvinster enligt undantagsmöjlighet	0,0	0,0	0,0
Justering för realisationsförluster enligt undantagsmöjlighet	0,0	0,0	0,0
Orealiserade förluster i värdepapper	0,0	0,0	0,0
Justering för återföring av orealiserade förluster i värdepapper	0,0	0,0	0,0
Årets resultat efter balanskravsjusteringar	15,1	25,3	33,0
Reservering av medel till resultatutjämningsreserv	0,0	0,0	0,0
Reservering av medel från resultatutjämningsreserv	0,0	0,0	0,0
Balanskravsresultat	15,1	25,3	33,0
Synnerliga skäl* (+/-)	0,0	0,0	0,0
Årets resultat (efter justeringar av synnerliga skäl och tidigare öronmärkning)	15,1	25,3	33,0

Väsentliga personalförhållanden

Personalpolitiska mål

Personalpolitiken i Flens kommun ska vara utformad på ett sätt som stödjer medarbetare i kommunen i fråga om vilka förväntningar som ska infrias, vilka mål som ska uppnås och hur kommunen når dit. Policy för personalpolitik i Flens kommun, som beslutades i juni 2016 och reviderades i november 2018, har tagits fram med bred delaktighet från kommunens medarbetare och anger den riktning som kommunens chefer och medarbetare gemensamt ska sträva mot.

Personalkostnader

Personalkostnaden 2022 motsvarar 57 procent av kommunens totala externa driftkostnader (58 procent 2021) och är därmed den enskilt största kommunala utgiftsposten. Flens kommun har en gemensam överförmyndarnämnd tillsammans med Gnesta och Vingåker. Under året har 1,8 miljoner kronor i form av arvoden för dessa båda kommuner bokförts i Flens kommun för att sedan vidarefaktureras. Detta gör att personalkostnaderna i Flen blir något högre. Sjuklönekostnaderna 2022 är fortsatt höga men lägre än förra året.

Belopp i miljoner kronor	2018	2019	2020	2021	2022
Personalkostnader	757,4	739,4	742,9	740,8	778,6
Ändring från året innan	2,2%	2,4%	0,3%	-0,3%	0,5 %
Sjuklönekostnader	14,9	11,8	21,7	18,8	14,8

Personalkostnader per förvaltning	2020	2021	2022
Kommunledningsförvaltningen	42,5	42,3	43,3
Socialförvaltningen	379,1	389,6	421,3
Barn-, utbildnings- och kulturförvaltningen	269,0	254,6	257,3
Samhällsbyggnadsförvaltningen	44,9	46,1	48,8
Övriga (KF, ÖF, val och revision)	7,5	7,6	7,9
Summa personalkostnader	742,9	740,2	778,6

Antal anställda

	2018	2019	2020	2021	2022
Totalt	1892	1813	1705	1779	1817
därav tillsvidare anställda	1277	1260	1241	1251	1231
Tillsvidare anställda kvinnor	1026	1015	985	975	964
Tillsvidare anställda män	251	245	256	276	267
Tidsbegränsat anställda	688	639	537	594	586
Tidsbegränsat anställda kvinnor	483	451	386	422	411
Tidsbegränsat anställda män	205	188	151	172	175
Antal årsarbetare (avrundat)	1331	1319	1298	1335	1334
Årsarbetare kvinnor	1051	1052	1023	1040	1038
Årsarbetare män	280	267	275	295	297
Timavlönade	479	437	372	423	396
Timavlönade kvinnor	333	296	262	294	274
Timavlönade män	146	141	110	129	122

Flens kommun hade vid årsskiftet 34 medarbetare med arbetsmarknadsåtgärder inklusive trygghetsanställningar.

Antal årsarbetare per förvaltning	2020	2021	2022
Kommunledningsförvaltningen	73	69	68
Socialförvaltningen	640	687	718
Barn-, utbildnings- och kulturförvaltningen	518	510	478
Samhällsbyggnadsförvaltningen	67	69	70

Åldersfördelning

Genomsnittlig ålder	2018	2019	2020	2021	2022
Snittålder	47,8	48	48	47,2	47,3
Snittålder kvinnor	47,9	48,3	48,1	48	47,6
Snittålder män	47,0	47	47	45	45,9

Not: Uppgifte

Pensionsavgångar

Tabellen visar ett teoretiskt värde över förväntade pensionsavgångar. Redovisningen bygger på ett antagande om att anställda väljer att gå i ålderspension vid 65 års ålder även om den faktiska pensionsåldern oftast inträder någon gång mellan 61 och 67 års ålder. Siffrorna visar den generationsväxling som förväntas inom en 5 respektive 10-års period.

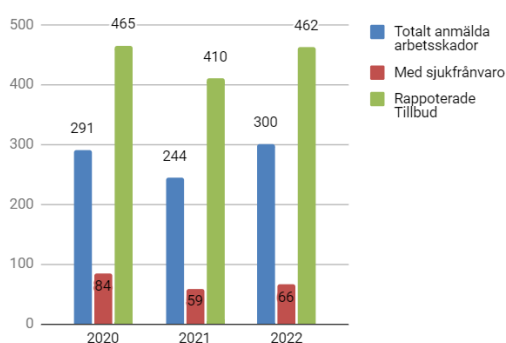
Antal förväntade pensionsavgångar	Inom 5 år	% av tillsvidare anställda	Inom 10 år	% av tillsvidare anställda
Totalt	157	12,7%	348	28,2%

Not: Mätdatum 2022-12-31. Tillsvidare, månadsavlönade

Arbetsmiljö

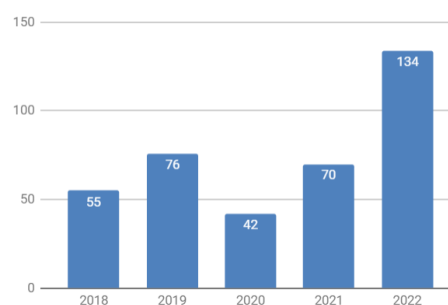
Arbetsmiljöutbildningar i kommunen har bestått av en grundutbildning för chefer och skyddsombud. Arbetsmiljöutbildning kunde inte genomföras på grund av Covid-19 och kopplade till den restriktioner. Dock är 4 obligatoriska tillfällen för arbetsmiljöutbildningen inplanerad för alla chefer under 2023.

Totalt anmälda arbetsskador och tillbud



Totalt rapporterades 300 arbetsskador och 462 stycken tillbud i systemet Stella. Antal tillbudsanmälningar samt antal arbetsskadeanmälningar har ökat. Socialförvaltningen har 193 stycken anmälda arbetsskador. Barn- och Utbildning och kulturförvaltningen har 93 stycken. Övriga förvaltningar har 14 anmälda arbetsskador.

Hot och våld

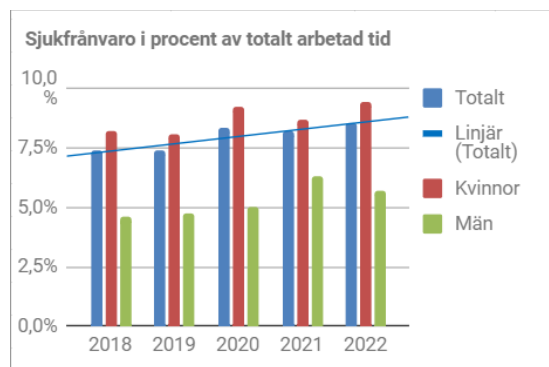


Under 2022 inkom 134 rapporter angående hot och våld. En ökning med nästan 100% (70 st) från 2021.

Sjukfrånvaro

Sjukfrånvaron i procent av totalt arbetad tid.

Tal i procent	2018	2019	2020	2021	2022
Totalt	7,44	7,41	8,31	8,18	8,5
Kvinnor	8,2	8,1	9,2	8,7	9,4
Män	4,65	4,77	5,0	6,3	5,7
≤29 år	6,31	5,6	7,9	7,3	10,1
30-49 år	7,02	7,8	7,9	7,6	7,6
≥50 år	8,01	7,4	8,8	8,9	9,1
Andel av sjukfrånvaron ≥60 dagar	39,0	38,3	36	37,3	31,4
Andel av sjukfrånvaron ≥60 dagar kvinnor	40,1	39,6	35,6	37,4	32,0
Andel av sjukfrånvaron ≥60 dagar män	31,7	31	37	37,5	27,8



Den totala sjukfrånvaron har ökat med 0,32 procentenheter under det senaste året. Under 2021 var den 8,18 % jämfört med 8,5 % 2022. En stor del av ökningen står åldersgruppen under 29 år för. Vid en första analys ser vi

också att ett fåtal enskilda verksamheter står för en väldigt hög ökning. I vissa fall så mycket som 50% högre än 2021. Vad det beror på behöver utredas vidare.

Andel sjukfrånvaro över 59 dagar dvs. långtids sjukfrånvaron har minskat från 37,3 % till 31,4 % jämfört med föregående år.

Frisknärvaron för medarbetare som inte har någon registrerad sjukfrånvaro under de tre senaste åren ser ut som följer:

2022: 20.38%

2021: 22.49%

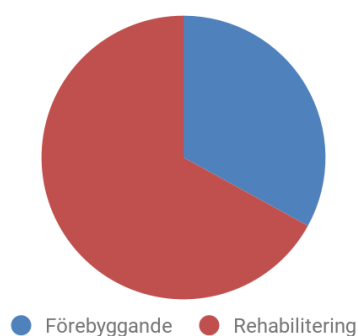
2020: 21.05 %

Detta betyder att andelen utan sjukfrånvaro är mindre 2022 än under pandemin när den var som värst. Ingen analys finns på varför det ser ut så, men ett starkt antagande är att det är arbetsmiljörelaterat i någon form.

Företagshälsovård

Flens kommun har haft Feelgood som leverantör av företagshälsovård under 2022. Förebyggande och främjande insatser motsvarar 33 procent av totalen och rehabilitering 67 procent.

Företagshälsovård



Friskvård

Under 2015 infördes friskvårdsersättning på max 800 kr/medarbetare och år. From 2021 höjdes beloppet till max 1700 kr/medarbetare och år. Totalt har 46 % av kommunens medarbetare utnyttjat möjligheten till ersättning under 2022. Höjningen har inte gett effekt på ett utökat nyttjande då nyttjandegraden legat konstant runt 45% de senaste fem åren.

Jämställdhet/mångfald

Likabehandlings- och mångfaldsplanen är under revidering, planen kommer att ta hänsyn till den nya diskrimineringslagstiftningen som trädde i kraft 1 januari 2017. Av kommunens tillsvidareanställda arbetar 78 procent heltid. Sysselsättningsgraden i kommunen totalt är 95 procent. Kvinnor har 95 procent sysselsättningsgrad och män 96 procent. Kommunen har idag totalt 66 chefer varav 46 kvinnor och 20 män.

Löneöversyn

Utfallsnivån för tillsvidareanställd personal under 2022 uppgick till 1,88%.

Jämförelse med tidigare år	2020	2021	2022
Utfall	1,96	2,5	1,88

Förväntad utveckling

Avseende kommunens utveckling fastställde kommunfullmäktige en budget för 2022 och plan för tre år framöver i oktober 2021.

Det svåra ekonomiska läge med stora kostnadsökningar till följd påverkar ekonomin i våra verksamheter.

Demografiska förändringar medför bland annat ökande behov av platser i kommunens äldreomsorg och byggnation av ett särskilt boende. Det finns även behov av fler platser inom bland annat LSS och korttidsboende. Utökning av verksamheter medför ökade kostnader för kommunen. Antal barn och elever förväntas minska de närmaste åren framåt vilket också medför ökade kostnader beroende på det omställningsarbete som krävs för att möta de förändrade förutsättningarna.

Utöver de svårigheter vi har att hantera till följd av kommunens demografiska förändringar så påverkas Flen av det tuffa ekonomiska läget i Sverige med hög inflation och stora kostnadsökningar som följd. Dessutom påverkas ekonomin av den oro vi har i Europa i och med kriget i Ukraina. För Flen leder dessa faktorer till en ökad osäkerhet då framförhållning och den långsiktiga planeringen blir svårare att fullfölja.

Vidare har flera av koncernbolagen rapporterat att det föreligger stora investeringsbehov för att kunna möta långsiktiga behov av såväl bostäder, kommunala verksamhetslokaler som dricksvatten, renhållning och säkerhet för kommuninvånarna. Underhållsarbete på fastigheterna inriktas alltmer mot att säkra fastigheternas värde i de kommunala bolagen. Alla kommunala bolag arbetar aktivt med miljöfrågor och förbättrad miljöhänsyn i sina verksamheter.

Miljoner kronor	2022	Budget 2023	Plan 2024	Plan 2025	Plan 2026
Verksamhetens kostnader	-1369	-1468	-1501	-1511	1532
Verksamhetens intäkter	230	303	303	303	303
Avskrivningar	-40	-48	-48	-52	-50
Nettoprisförändring			-33	-14	-65
Verksamhetens nettokostnad	-1179	-1213	-1246	-1260	-1279
Skatter och utjämning	1207	1221	1260	1297	1328
Finansiella kostnader och intäkter	6	7	7	7	7
Resultat	34	15	21	44	56

Räkenskaper

Resultaträkning

Belopp i miljoner kronor	Not	Kommunen		Kommunkoncernen	
		2022	2021	2022	2021
Verksamhetens intäkter	1	228,5	218,7	421,0	393,7
Jämförelsestörande intäkter	2	1,0	2,6		
Verksamhetens kostnader	3	-1 369,3	-1 315,4	-1482,4	-1 409,7
Avskrivningar	5	-39,6	-37,7	-97,6	-89,9
Verksamhetens nettokostnader		-1 179,4	-1 131,7	-1 157,9	-1 105,1
Skatteintäkter	6	744,7	712,2	744,7	712,2
Generella bidrag och utjämning	7	462,5	441,7	462,5	441,7
Verksamhetens resultat		27,8	22,2	49,3	48,8
Finansiella intäkter	8	12,1	11,2	45,8	4,4
Finansiella kostnader	9	-6,0	-5,5	-26,4	-24,9
Bokslutsdispositioner		0,0	0,0	3,0	0,1
Resultat efter finansiella poster		33,9	27,9	71,7	28,5
Extraordinära poster		0,0	0,0	0,0	0,0
Årets resultat	10	33,9	27,9	70,6	27,8

Balansräkning

Belopp i miljoner kronor	Kommunen			Kommunkoncernen	
	Not	2022-12-31	2021-12-31	2022-12-31	2021-12-31
TILLGÅNGAR					
Anläggningstillgångar					
Immateriella anläggningstillg	11	7,9	14,6	8,0	14,6
Materiella anläggningstillgångar	12	322,1	304,6	2 100,2	2 018,8
<i>Mark, byggnader, tekniska anläggningar</i>		236,2	221,8	1 963,6	1 546,4
<i>Pågående arbeten</i>		32,3	26,3	68,0	207,1
<i>Maskiner, fordon, inventarier</i>		52,2	55,1	67,2	263,9
<i>Övriga materiella anläggningar</i>		1,5	1,4	1,4	1,4
Finansiella anläggningstillgångar	15	122,0	101,9	22,2	17,5
Summa anläggningstillgångar		452,1	421,1	2 130,4	2 051,0
Omsättningstillgångar					
Förråd m.m.		0,0	0,0	0,8	0,7
Exploateringsmark	17	8,6	6,5	8,6	6,5
Fordringar	18	211,6	123,3	178,0	44,8
Kassa och bank	19	221,8	172,9	221,7	181,3
Summa omsättningstillgångar		442,0	302,8	409,1	233,3
SUMMA TILLGÅNGAR		894,1	723,9	2 539,5	2 284,3
EGET KAPITAL, AVSÄTTNINGAR OCH SKULDER					
Eget kapital					
Eget kapital	20				
Ingående eget kapital		299,9	272,0	342,8	315,1
Direkt mot eget kapital				-2,4	0
Årets resultat		33,9	27,9	70,6	27,8
Summa eget kapital		333,8	299,9	411,0	342,80
Avsättningar					
Avsättningar för pensioner och liknande förpliktelser	21	153,5	144,4	153,5	144,7
Övriga avsättningar	22	20,7	22,9	23,1	25,2
Summa avsättningar		174,2	167,3	176,6	169,9
Skulder					
Långfristiga skulder	23	4,4	4,7	1 075,0	1 145,0
Kortfristiga skulder	24	381,6	252,0	876,9	626,6
Summa skulder		386,0	256,7	1 951,9	1 771,7
SUMMA EGET KAPITAL, AVSÄTTNINGAR OCH SKULDER		894,1	723,9	2 539,5	2 284,3
Ansvarsförbindelser					
Pensionsförpliktelser som inte har tagit upp bland skulderna eller avsättningar	25	63,4	81,0		
Borgens- och övriga ansvarsförbindelser	26	1 510,4	1 463,0		
Leasing och hyresåtagande	27	29,0	29,0		

Finansieringsanalys

Belopp i mnkr	Not	Kommunen		Kommunkoncernen	
		2022	2021	2022	2020
DEN LÖPANDE VERKSAMHETEN					
Årets resultat		34,0	27,9	70,6	27,8
Justering för ej likviditetspåverkande poster	28	47,2	47,6	22,9	197,0
Medel från verksamheten före förändring av rörelsekapital		81,2	75,6	93,5	124,8
Ökning/minskning av kortfristiga fordringar	18	-88,3	9,2	-133,3	72,4
Ökning/minskning av förråd och varulager		0,0	0,0	0,0	0,0
Ökning/minskning av övriga omsättningstillgångar	17	-2,1	0,6	-2,1	0,7
Ökning/minskning av kortfristiga skulder	24	129,6	-58,8	250,3	-76,1
Kassaflöde från den löpande verksamheten		120,4	26,6	208,4	121,8
INVESTERINGSVERKSAMHETEN					
Investering immateriella anläggningstillgångar		-0,6	-2,0	-0,7	-2,0
Försäljning immateriella anläggningstillgångar	11	0,0	0,0	0,0	0,0
Investering materiella anläggningstillgångar	12,14	-44,5	-41,0	-231,4	-260,2
Försäljning materiella anläggningstillgångar		0,0	0,0	0,0	0,0
Investering i finansiella anläggningstillgångar	15	-20,1	0,0	-4,7	0,0
Avyttring av finansiella anläggningstillgångar	15	0,0	0,0	0,0	0,0
Förändring av pågående arbeten	13	-6,0	1,8	139,2	52,3
Kassaflöde från investeringsverksamheten		-71,2	-41,2	-97,6	-209,9
FINANSIERINGSVERKSAMHETEN					
Nyupptagna lån	23	0,0	0,0	0,0	0,0
Återbetalning av lån	23	0,0	0,0	0,0	0,0
Amortering av skuld	23	0,0	0,0	0,0	0,0
Ökning/minskning långfristiga skulder	23	-0,3	0,1	-70,4	73,3
Ökning/minskning långfristiga fordringar	15	0,0	0,0	0,0	0,0
Kassaflöde från finansieringsverksamheten		-0,3	0,1	-70,4	73,3
Årets kassaflöde		48,9	-14,5	40,4	-14,8
Likvida medel vid årets början	19	172,9	187,4	181,3	196,1
Likvida medel vid årets slut	19	221,8	172,9	221,7	181,3
Förändring av likvida medel		48,9	-14,5	40,4	-14,8

Noter

Belopp i miljoner kronor	Kommunen		Kommunkoncernen	
	2022	2021	2022	2021
Not 1 Verksamhetens intäkter				
Försäljningsintäkter	14,9	15,4	14,9	15,4
Taxor och avgifter	29,3	24,9	101,8	84,9
Hyror och arrenden	19,8	19,2	139,7	134,3
Bidrag	152,4	149,8	152,4	149,8
Avgifter för social omsorg	0,0	0,0	0,0	0,0
Försäljning av verksamhet och konsulttjänster	5,3	7,1	5,3	7,1
Övriga intäkter	6,9	2,2	6,9	2,2
Summa	228,6	218,6	421,0	393,7
Not 2 Jämförelsestörande intäkter	2022	2021	2022	2021
Reavinster vid försäljning av anläggningstillgångar	0,0	0,0	0,0	0,0
Återbetalning AFA	0,0	0,0	0,0	0,0
Exploateringsintäkter	1,0	2,6	1,0	2,6
Summa	1,0	2,6	1,0	2,6
Not 3 Verksamhetens kostnader	2022	2021	2022	2021
Personalkostnader	778,6	740,3	802,8	779,9
Pensionskostnader	52,5	63,6	53,7	64,8
Inköp av anläggnings- och underhållsmaterial	3,4	1,4	3,4	1,4
Entreprenader och köp av verksamhet	216,1	227,1	216,1	227,1
Lokal- och markhyror, fastighetsservice mm	165,0	111,8	165,0	111,8
Lämnade bidrag	70,8	65,6	70,8	65,6
Materialkostnader	31,7	29,9	31,7	29,9
Övriga kostnader	51,1	75,4	137,8	128,5
- Varav kostnader för räkenskapsrevision	0,1	0,1		
Skattekostnader			1,1	0,7
Summa	1 369,3	1 315,4	1 482,4	1 409,7
Not 4 Jämförelsestörande kostnader	2022	2021	2022	2021
Exploateringskostnader	0,0	0,0	0,0	0,0
Realisationsförl./utrangering	0,0	0,0	0,0	0,0
Summa	0,0	0,0	0,0	0,0
Not 5 Avskrivningar	2022	2021	2022	2021
Avskrivning immateriella anläggningstillgångar	7,2	7,7	7,2	7,7
Avskrivningar byggnader och anläggningar	12,1	10,8	67,1	47,3
Avskrivningar maskiner och inventarier	16,5	19,2	19,3	34,9
Nedskrivningar	3,8	0,0	3,8	0,0
Summa	39,6	37,7	97,6	89,9
Not 6 Skatteintäkter	2022	2021	2022	2021
Kommunalskatt, preliminär inbetalning	720,4	690,6	720,4	690,6
Slutavräkning, preliminär innev. År	19,1	18,8	19,1	18,8
Slutavräkning föregående år	5,3	2,7	5,3	2,7
Summa	744,7	712,2	744,7	712,2
Not 7 Generella statsbidrag och utjämning	2022	2021	2022	2021
Inkomstutjämningsbidrag	274,2	262,8	274,2	262,8

Kommunal fastighetsavgift	44,7	42,8	41,8	42,8
Bidrag för LSS-utjämning	22,3	8,0	22,3	8,0
Kostnadsutjämningsbidrag	67,6	79,1	67,6	79,1
Regleringsbidrag/avgift	45,0	49,0	45,0	49,0
Strukturbidrag	0,0	0,0	0,0	0,0
Generella bidrag från staten	9,1	0,0	9,1	0,0
Summa	462,5	441,7	462,5	441,7
Tillfälligt stöd från staten, byggbonus	0,0	0,0	0,0	0,0
Summa jämförelsestörande statsbidrag och utjämning	0,0	0,0	0,0	0,0

Belopp i miljoner kronor	Kommunen		Kommunkoncernen	
	2022	2021	2022	2021
Not 8 Finansiella intäkter				
Övriga finansiella intäkter	12,1	11,2	45,8	4,4
Summa	12,1	11,2	45,8	4,4
Not 9 Finansiella kostnader	2022	2021	2022	2021
Räntekostnad pensioner	3,0	1,8	3,0	1,8
Övriga finansiella kostnader	3,0	3,7	23,4	23,0
Summa	6,0	5,5	26,4	24,8
Not 10 Mot balanskravet redovisat resultat	2022	2021		
Årets resultat enligt resultaträkningen	33,9	27,9		
Reducering av samtliga reavinst	-1,0	-2,6		
Balanskravsresultat	32,9	25,3		
Synnerliga skäl	0,0	0,0		
Resultatpåverkan från tidigare öronmärkning	0,0	0,0		
Årets resultat enligt balanskravsresultat och synnerliga skäl	32,9	25,3		
Not 11 Immateriella anläggningstillgångar	2022	2021	2022	2021
Ingående anskaffningsvärde	37,1	35,0	37,1	35,0
Ingående avskrivningar	-22,4	-14,7	-22,4	-14,7
Ingående nedskrivningar	0,0	0,0	0,0	0,0
Ingående bokfört värde	14,6	20,3	14,6	20,3
Årets nyanskaffning	0,6	2,0	0,7	2,0
Årets avskrivning	-7,2	-7,7	-7,2	-7,7
Årets utrangering av anskaffningsvärdet	0,0	0,0	0,0	0,0
Årets utrangering av ack. avskrivningar	0,0	0,0	0,0	0,0
Årets utrangering av nedskrivningar	0,0	0,0	0,0	0,0
Årets omklassificering	0,0	0,0	0,0	0,0
Utgående anskaffningsvärde	37,6	37,1	37,6	37,1
Utgående avskrivningar	-29,7	-22,4	-29,7	-22,4
Utgående nedskrivningar	0,0	0,0	0,0	0,0
Utgående bokfört värde	7,9	14,6	8,0	14,6
Not 12 Mark, byggnader och tekniska anläggningar	2022	2021	2022	2021
<i>Allmän markreserv</i>				
Ingående anskaffningsvärde	22,2	22,2	22,2	22,2
Ingående avskrivningar	0,0	0,0	0,0	0,0
Ingående bokfört värde	22,2	22,2	22,2	22,2
Årets nyanskaffning	0,0	0,0	0,0	0,0
Årets avskrivning	0,0	0,0	0,0	0,0
Årets utrangering av anskaffningsvärdet	0,0	0,0	0,0	0,0
Årets utrangering av ack. avskrivningar	0,0	0,0	0,0	0,0
Årets utrangering av nedskrivningar	0,0	0,0	0,0	0,0
Årets omklassificering	0,0	0,0	0,0	0,0

Utgående anskaffningsvärde	22,2	22,2	22,2	22,2
Utgående avskrivningar	0,0	0,0	0,0	0,0
Utgående nedskrivningar	0,0	0,0	0,0	0,0
Utgående bokfört värde	22,2	22,2	22,2	22,2

Belopp i miljoner kronor	Kommunen		Kommunkoncernen	
	2022	2021	2022	2021
Verksamhetsfastigheter				
Ingående anskaffningsvärde	4,7	1,7	928,7	855,5
Ingående avskrivningar	-1,5	-1,4	-116,0	-97,2
Ingående upp/ nedskrivningar	0,0	0,0	2,2	4,1
Ingående bokfört värde	3,3	0,3	814,7	762,4
Årets nyanskaffning	0,0	3,1	17,8	4,9
Årets avskrivning	-0,2	-0,1	-21,5	-20,4
Årets uppskrivning	0,0	0,0	0,0	0,0
Årets utrangering av anskaffningsvärdet	0,0	0,0	-0,7	-9,9
Årets utrangering av ack. avskrivningar	0,0	0,0	0,0	0,0
Årets utrangering av nedskrivningar	0,0	0,0	0,0	0,0
Årets omklassificering	0,0	0,0	64,9	77,4
Utgående anskaffningsvärde	4,7	4,7	978,4	928,7
Utgående avskrivningar	-1,6	-1,5	-137,4	-116,0
Utgående upp/ nedskrivningar	0,0	0,0	2,0	2,2
Utgående bokfört värde	3,1	3,3	881,2	814,7
Fastigheter för affärsverksamhet				
Ingående anskaffningsvärde	0,9	0,9	39,5	39,5
Ingående avskrivningar	-0,6	-0,6	-4,0	-3,3
Ingående nedskrivningar	0,0	0,0	-19,3	-19,3
Ingående bokfört värde	0,2	0,2	16,2	16,9
Årets nyanskaffning	0,0	0,0	0,0	0,0
Årets avskrivning	0,0	0,0	-0,7	-0,7
Årets utrangering av anskaffningsvärdet	0,0	0,0	0,0	0,0
Årets utrangering av ack. avskrivningar	0,0	0,0	0,0	0,0
Årets utrangering av nedskrivningar	0,0	0,0	0,0	0,0
Årets omklassificering	0,0	0,0	25,8	0,0
Utgående anskaffningsvärde	0,9	0,9	59,8	39,5
Utgående avskrivningar	-0,7	-0,7	-4,7	-4,0
Utgående nedskrivningar	0,0	0,0	-19,3	-19,3
Utgående bokfört värde	0,1	0,1	31,9	16,2
Publika fastigheter (gator, vägar, parker)				
Ingående anskaffningsvärde	305,3	277,7	305,3	277,7
Ingående avskrivningar	-114,2	-103,5	-114,2	-103,5
Ingående bokfört värde	191,2	174,2	191,2	174,2
Årets nyanskaffning	0,0	27,7	0,0	27,7
Årets avskrivning	-11,8	-10,7	-11,8	-10,7
Årets utrangering av anskaffningsvärdet	0,0	0,0	0,0	0,0
Årets utrangering av ack. avskrivningar	0,0	0,0	0,0	0,0
Årets utrangering av nedskrivningar	0,0	0,0	0,0	0,0
Årets omklassificering	0,0	0,0	0,0	0,0
Utgående anskaffningsvärde	305,3	305,3	305,3	305,3
Utgående avskrivningar	-126,0	-114,2	-126,0	-114,2
Utgående nedskrivningar	0,0	0,0	0,0	0,0
Utgående bokfört värde	205,8	191,2	205,8	191,2

Belopp i miljoner kronor	2022	2021	2022	2021
Fastigheter för annan verksamhet				
Ingående anskaffningsvärde	6,5	6,3	1 067,8	1 065,8
Ingående avskrivningar	-1,4	-1,3	-590,8	-575,6
Ingående nedskrivningar	0,0	0,0	-8,0	-8,0
Ingående bokfört värde	5,1	5,0	496,0	481,1
Årets nyanskaffning	0,0	0,2	150,8	0,2
Årets avskrivning	0,0	0,0	-26,4	-15,2
Årets utrangering av anskaffningsvärdet	0,0	0,0	0,0	0,0
Årets utrangering av ack. avskrivningar	0,0	0,0	0,0	0,0
Årets utrangering av nedskrivningar	0,0	0,0	0,0	0,0
Årets omklassificering	0,0	0,0	47,2	35,5
Utgående anskaffningsvärde	6,5	6,5	1 265,8	1 067,8
Utgående avskrivningar	-1,4	-1,4	-607,3	-590,8
Utgående nedskrivningar	0,0	0,0	-8,0	-8,0
Utgående bokfört värde	5,0	5,1	650,5	496,0
Utgående bokfört värde Mark, byggnader och tekniska anläggningar	236,2	221,8	1 963,6	1 546,4
Not 13 Pågående arbeten	2022	2021	2022	2021
Ingående anskaffningsvärde	26,3	28,1	207,2	154,9
Ökning/minskning	6,0	-1,8	35,8	139,2
Under året aktiverat	0,0	0,0	-175,0	-86,9
Utgående bokfört värde	32,3	26,3	68,0	207,2
Not 14 Maskiner och inventarier	2022	2021	2022	2021
Maskiner				
Ingående anskaffningsvärde	11,5	11,3	11,5	11,3
Ingående avskrivningar	-5,9	-4,9	-5,9	-4,9
Ingående bokfört värde	5,5	6,4	5,5	6,4
Årets nyanskaffning	0,0	0,4	0,0	0,4
Årets avskrivning	-1,1	-1,2	-1,1	-1,2
Årets utrangering av anskaffningsvärdet	0,0	0,0	0,0	0,0
Årets utrangering av ack. avskrivningar	0,0	-0,1	0,0	-0,1
Utgående anskaffningsvärde	11,5	11,5	11,5	11,7
Utgående avskrivningar	-7,0	-5,9	-7,0	-6,5
Utgående bokfört värde	4,4	5,5	4,4	5,5
Inventarier och byggnadsinventarier				
Ingående anskaffningsvärde	165,9	157,3	198,6	175,1
Ingående avskrivningar	-124,8	-108,5	-136,8	-114,0
Ingående bokfört värde	41,1	48,8	61,8	250,7
Årets nyanskaffning	13,7	8,6	1,0	23,5
Årets avskrivning	-13,6	-16,3	-1,4	-28,3
Årets utrangering av anskaffningsvärdet	-3,8	0,0	0,0	0,0
Årets omklassificering	0,0	0,0	6,6	0,0
Årets utrangering av ack. avskrivningar	0,0	0,0	0,0	0,0
Utgående anskaffningsvärde	178,1	165,9	206,2	198,6
Utgående avskrivningar	-141,8	-124,8	135,4	-136,8
Utgående bokfört värde	37,3	41,1	70,8	61,8

Belopp i miljoner kronor	Kommunen		Kommunkoncernen	
	2022	2021	2022	2021
Bilar och andra transportmedel				
Ingående anskaffningsvärde	24,7	23,7	24,7	23,7
Ingående avskrivningar	-17,1	-15,6	-17,1	-15,6
Ingående bokfört värde	7,6	8,1	7,6	8,1
Årets nyanskaffning	3,6	0,9	3,6	0,9
Årets avskrivning	-1,4	-1,5	-1,4	-1,5
Årets utrangering av anskaffningsvärdet	0,0	0,0	0,0	0,0
Årets utrangering av ack. avskrivningar	0,0	0,0	0,0	0,0
Utgående anskaffningsvärde	28,3	24,7	28,3	24,7
Utgående avskrivningar	-18,5	-17,1	-18,5	-17,1
Utgående bokfört värde	9,8	7,6	9,8	7,6
Konst				
Ingående anskaffningsvärde	1,5	1,5	1,5	1,5
Ingående avskrivningar	-0,1	-0,1	-0,1	-0,1
Ingående bokfört värde	1,4	1,4	1,4	1,4
Årets nyanskaffning	0,0	0,0	0,0	0,0
Årets avskrivning	0,0	0,0	0,0	0,0
Årets utrangering av anskaffningsvärdet		0,0	0,0	0,0
	0,0			
Årets utrangering av ack. avskrivningar	0,0	0,0	0,0	0,0
Utgående anskaffningsvärde	1,5	1,5	1,5	1,5
Utgående avskrivningar	-0,1	-0,1	-0,1	-0,1
Utgående bokfört värde	1,4	1,4	1,4	1,4
Utgående bokfört värde maskiner och inventarier	53,7	56,5	67,2	263,9
Not 15 Finansiella anläggningstillgångar	2022	2021	2022	2021
Aktier och andelar				
Aktier och andelar i kommunens koncernföretag				
Flens Bostads AB	6,0	6,0	0,0	0,0
Flens Kommunfastigheter AB	38,0	38,0	0,0	0,0
Flen Vatten och Avfall AB	1,0	1,0	0,0	0,0
Framtidsbruket AB	25,4	15,7	0,0	0,0
Unikabruket AB	38,2	28,5	0,0	0,0
Summa	108,6	89,2	0,0	0,0
Aktier och andelar i övriga företag				
Förlagslån Kommuninvest	2,5	2,5	2,5	2,5
Kommuninvest ekonomisk förening	10,8	10,1	10,8	10,1
Bostadsrätter, andelar och övriga aktier	0,1	0,1	8,9	0,8
Summa	13,4	12,7	22,2	13,4
Summa aktier och andelar	122,0	101,9	22,2	13,4
Långfristiga fordringar				
Övriga fordringar	0,0	0,0	0,0	0,0
Summa långfristiga fordringar	0,0	0,0	0,0	0,0
Summa finansiella anläggningstillgångar	122,0	101,9	22,2	17,5

	2022	2021	2022	2021
Belopp i miljoner kronor				
Not 16 Förråd och lager				
Förråd och lager	0,0	0,0	0,8	0,7
Summa	0,0	0,0	0,8	0,7
Not 17 Exploateringsmark	2022	2021	2022	2021
Flen				
Redovisat värde vid årets början	2,7	2,7	2,7	2,7
Nyanskaffning	2,3	0,0	2,3	0,0
Försäljning	0,2	0,6	0,2	0,6
Redovisat värde vid årets slut	4,8	2,1	4,8	2,1
Sparreholm				
Redovisat värde vid årets början	0,7	0,7	0,7	0,7
Nyanskaffning	0,0	0,0	0,0	0,0
Försäljning	0,0	0,0	0,0	0,0
Redovisat värde vid årets slut	0,7	0,7	0,7	0,7
Hälleforsnäs				
Redovisat värde vid årets början	2,6	2,6	2,6	2,6
Nyanskaffning	0,0	0,0	0,0	0,0
Försäljning	0,0	0,0	0,0	0,0
Redovisat värde vid årets slut	2,6	2,6	2,6	2,6
Malmköping				
Redovisat värde vid årets början	0,4	0,4	0,4	0,4
Nyanskaffning	0,0	0,0	0,0	0,0
Försäljning	0,0	0,0	0,0	0,0
Redovisat värde vid årets slut	0,4	0,4	0,4	0,4
Vadsbro				
Redovisat värde vid årets början	0,1	0,1	0,1	0,1
Nyanskaffning	0,0	0,0	0,0	0,0
Försäljning	0,0	0,0	0,0	0,0
Redovisat värde vid årets slut	0,1	0,1	0,1	0,1
Mellösa				
Redovisat värde vid årets början	1,3	1,3	1,3	1,3
Nyanskaffning	0,0	0,0	0,0	0,0
Försäljning	-0,1	-0,1	-0,1	-0,1
Redovisat värde vid årets slut	1,2	1,2	1,2	1,2
Bettna				
Redovisat värde vid årets början	0,1	0,1	0,1	0,1
Nyanskaffning	0,0	0,0	0,0	0,0
Försäljning	0,0	0,0	0,0	0,0
Redovisat värde vid årets slut	0,1	0,1	0,1	0,1
Summa exploateringsmark	8,6	6,5	8,6	6,5

Not 18 Fordringar	2022	2021	2022	2021
Kundfordringar	17,9	7,6	11,3	9,8
Fordran stat och övriga kommuner	104,9	60,1	104,9	60,1
Förutbetalda kostnader/uppplupna intäkter	68,2	40,6	58,8	37,9
Övriga fordringar	20,6	15,0	3,0	4,3
Summa fordringar	211,6	123,3	178,0	112,1

Belopp i miljoner kronor	Kommunen		Kommunkoncernen	
	2022	2021	2022	2021
Not 19 Kassa och bank				
Handkassa	0,2	0,2	0,2	0,2
Bank	221,6	172,7	221,5	181,1
<i>Varav kommunens del</i>	<i>110,3</i>	<i>103,0</i>		
Summa	221,8	172,9	221,7	181,3
<i>Kommunen har en checkkredit på 30 miljoner kronor. Vid 2022-12-31 var 0 kr utnyttjad</i>				
Not 20 Eget kapital	2022	2021	2022	2021
Ingående balans	299,9	272,0	342,8	315,1
Periodens resultat	33,9	27,9	70,6	27,8
Avsättning		0,0	-2,4	0,0
Redovisat värde vid årets slut	333,8	299,9	410,9	342,8
Not 21 Avsättningar för pensioner och liknande förpliktelser				
Specifikation – Avsatt till Pensioner	2022	2021	2022	2021
Särskild avtals/ålderspension	2,1	2,1	2,1	2,1
Förmånsbestämd/kompl pension	106,2	98,7	106,2	98,7
Ålderspension	15,6	15,4	15,6	15,4
Pension till efterlevande	0,0	0,0	0,0	0,0
Avtalspension	0,0	0,0	0,0	0,0
Summa pensioner	123,8	116,2	123,8	116,2
Löneskatt	30,0	28,2	30,0	28,2
Summa	153,8	144,4	153,8	144,4
Förändring av Avsättning för pensioner				
Ingående avsättning	144,4	129,0	144,4	129,0
Nya förpliktelser under året	0,0	0,0	0,0	0,0
Nyintjänad pension	7,8	5,8	7,8	5,8
Ränte- och basbeloppsuppräknings	3,0	1,7	3,0	1,7
Övrig post		5,2		5,2
Avtalspension	0,0	0,0	0,0	0,0
Årets utbetalningar	-3,6	-3,7	-3,6	-3,7
Förändring av löneskatt	1,8	3,1	1,8	3,1
Summa	153,8	144,4	153,8	144,4
<i>Beräkningsgrund för pensioner framgår av avsnittet Redovisningsprinciper</i>				
Not 22 Övriga avsättningar	2022	2021	2022	2021
Avsatt för återställande av deponi				

Ingående avsättning	22,9	28,1	22,9	28,1
Ytterligare avsättningar	0,0	0,0	0,0	0,0
lanspråktaga avsättningar	-2,3	-5,2	-2,3	-5,2
Utgående avsättningar	20,7	22,9	20,7	22,9
<i>Avsättningen avser återställande av deponi vid Frutorpstippen. Deponin ska vara sluttäckt och godkänd 2024.</i>				

Belopp i miljoner kronor	Kommunen		Kommunkoncernen	
	2022	2021	2022	2021
Övriga avsättningar				
Uppskjuten skatt	0,0	0,0	2,2	2,2
Övrigt	0,0	0,0	0,0	0,0
Summa	0,0	0,0	2,2	2,2
Summa övriga avsättningar	20,7	22,9	22,9	25,2
Not 23 Långfristiga skulder	2022	2021	2022	2021
Lån i banker och kreditinstitut	0,0	0,0	1 070,5	1 141,2
Investeringsbidrag	4,4	4,8	4,4	4,8
Övriga långfristiga skulder	0,0	0,0	0,0	0,0
Summa	4,4	4,7	1 074,9	1 145,0
Beviljad checkkredit				
Lån som förfaller inom:				
1 år	0,0	0,0		
2-3 år	0,0	0,0		
3-5 år	0,0	0,0		
5< år	0,0	0,0		
Not 24 Kortfristiga skulder	2022	2021	2022	2021
Kortfristig del av långfristig skuld	0,0	0,0	588,9	414,1
Leverantörsskulder	119,2	54,0	107,9	74,8
Koncernkonto bolagens andel	111,7	77,0	0,0	7,1
Personalens skatter, avgifter och löneavdrag	11,7	11,4	11,7	11,4
Skuldförda statsbidrag	29,9	28,1	29,9	28,1
Övriga kortfristiga skulder	2,2	0,2	22,6	9,8
Upplupna kostnader och förutbetalda intäkter	106,9	81,3	115,9	80,6
Summa	381,6	252,0	876,9	625,9
Not 25 Pensionsförpliktelser som inte har tagits upp bland skulderna eller avsättningarna				
Ingående balans	81,0	87,4	81,0	87,4
Aktualisering	0,0	0,0	0,0	0,0
Nyintjänad pension	-9,8	-1,1	-9,8	-1,1
Räntepåräkning	1,3	1,1	1,3	1,1
Basbeloppsuppräknig	0,0	0,0	0,0	0,0
Ändringar av försäkringstekniska grunder	0,0	1,0	0,0	1,0
Övrig post	-0,8	-0,6	-0,8	-0,6
Årets utbetalningar	-4,8	-5,6	-4,8	-5,6
Summa pensionsförpliktelser	66,8	82,3	66,8	82,3
Löneskatt	-3,4	-1,3	-3,4	-1,3
Utgående balans	63,4	81,0	63,4	81,0

Not 26 Borgens- och övriga ansvarsförbindelser	2022	2021		
Borgensåtagande – kommunägda bolag				
Flens Bostads AB	304,0	304,0		
Flens Kommunfastigheter AB	823,4	823,9		
Flen Vatten och Avfall AB	343,0	273,0		
Unikabruket AB	40,0	40,0		
Summa	1 510,4	1 440,9		
Övriga				
Sörmlands Kollektivtrafikmyndighet	0,0	0,0		
Egna hem och småhus	0,2	0,2		
Föreningar och stiftelser	2,9	2,9		
Länsstyrelsen i Södermanlands län	19,0	19,0		
Summa	22,1	22,1		
Summa borgens- och övriga ansvarsförbindelser				
Summa	1 532,5	1 463,0		
Kommuninvest i Sverige AB				
Flens kommun har i april 1996 ingått en solidarisk borgen såsom för egen skuld för Kommuninvest i Sverige AB:s samtliga nuvarande och framtida förpliktelser. Samtliga 292 kommuner och landsting/regioner som per 2022-12-31 var medlemmar i Kommuninvest ekonomisk förening har ingått likalydande borgensförbindelse. Mellan samtliga medlemmar i Kommuninvest ekonomisk förening har ingåtts ett regressavtal som reglerar fördelningen av ansvaret mellan medlemmar vid ett eventuellt ianspråktagande av ovan nämnda borgensförbindelse. Enligt regressavtalet ska ansvaret fördelas dels i förhållande till storleken på de medel som respektive medlem lånat av Kommuninvest i Sverige AB, del i förhållande till storleken på medlemmarnas respektive insatskapital i Kommuninvest ekonomisk förening. Vid en uppskattning av den finansiella effekten av Flens kommuns ansvar enligt ovan nämnd borgensförbindelse, kan noteras att per 2022-12-31 uppgick Kommuninvest i Sverige AB:s totala förpliktelser till 510 966 139 138 kronor och totala tillgångar till 518 679 716 010 kronor. Flens kommuns andel av de totala förpliktelserna uppgick till 1 539 598 361 kronor och andelen av de totala tillgångarna uppgick till 1 566 361 159 kronor.				
Kommunen				
Belopp i miljoner kronor	2022	2021		
Not 27 Leasing och hyresåtagande				
Operationella leasingavtal	4,2	4,2		
Inventarier och utrustning				
Framtida minimileaseavgifter	0,3	0,3		
Därav förfall inom 1 år	0,2	0,2		
Därav förfall inom 1-5 år	0,1	0,1		
Därav förfall senare än 5 år	0,0	0,0		
Fordon				
Framtida minimileaseavgifter	3,9	3,9		
Därav förfall inom 1 år	2,5	2,5		
Därav förfall inom 1-5 år	1,4	1,4		
Därav förfall senare än 5 år	0,0	0,0		
Finansiella leasingavtal vars avtalstid överstiger 3 år				
Totala minimileaseavgifter	0,0	0,0		
Framtida finansiella kostnader	0,0	0,0		
Nuvärde av minimileaseavgifter	0,0	0,0		
Hyresåtagande				
Minimihyror	24,3	25,2		
Därav förfall inom 1 år	2,1	2,3		
Därav förfall inom 1-5 år	7,2	7,5		
Därav förfall senare än 5 år	15,0	15,4		

Not 28 Justering för ej likviditetspåverkande poster	2022	2021	2022	2021
---	-------------	-------------	-------------	-------------

Av- och nedskrivningar	39,6	37,7	97,5	89,9
Förändring pensionsavsättningar inkl löneskatt not 21	9,2	15,4	9,2	15,4
Förändring övriga avsättningar	-2,3	-5,4	-2,3	-5,4
Övriga poster	0,7	0,0	-81,5	-3,3
Summa	47,2	47,6	22,9	97,0

Redovisningsprinciper

Årsredovisningen är upprättad i enlighet med lagen om kommunal redovisning och rekommendationer från Rådet för kommunal redovisning.

Intäkter redovisas i den omfattning det är sannolikt att de ekonomiska tillgångarna kommer att tillgodogöras kommunen och intäkterna kan beräknas på ett tillförlitligt sätt.

Fordringar har upptagits till de belopp varmed de beräknas inflyta.

Tillgångar och skulder har upptagits till anskaffningsvärde där inget annat anges. Periodiseringar av inkomster och utgifter har skett enligt god redovisningssed.

Nedan lämnas kommentarer till de redovisningsprinciper kommunen använt samt avvikelser jämfört med lagstiftning och rekommendationer.

Anläggningstillgångar

Som investeringsutgift räknas anskaffningar med en varaktighet på minst tre år och med ett anskaffningsvärde om minst ett halvt prisbasbelopp.

Under året har större investeringar bestående av komponenter aktiverats som separata enheter med separat avskrivningstid. Även de äldre anläggningstillgångarna bestående av komponenter som tidigare inte aktiverats med separata avskrivningstider, har under perioden delats upp i separata delar med avskrivningstid motsvarande förväntad livslängd.

Anläggningstillgångar upptas i balansräkningen till anskaffningsvärdet med avdrag för planenliga avskrivningar samt

nedskrivningar. De investeringsinkomster som avser anslutningsavgifter redovisas som skuld

och upplöses i samma takt som investeringen skrivs av.

Korttidsinventarier, det vill säga, inventarier som antas ha en livslängd om högst tre år eller har ett värde som understiger ett halvt prisbasbelopp har kostnadsförts direkt vid anskaffning. Nedlagda kostnader vid pågående projekt redovisas som pågående arbeten till dess att de tas i bruk.

Avskrivningsprinciper

Tillgångar skrivs av linjärt från tidpunkten för då de tas i bruk utifrån en bedömning av nyttjandetiden. På tillgångar i form av mark, konst och pågående arbeten görs emellertid inga avskrivningar. Nedskrivning sker vid bestående värdenedgång.

Avskrivningstider	
Verksamhetsfastigheter	10-50 år
Hysesfastigheter	10-33 år
Gator och vägar	20-33 år
Maskiner och inventarier	5-10 år
Fordon	3-20 år
Mark	skrivs ej av
Konst	skrivs ej av

Exploateringar

Utgifter för exploatering redovisas som omsättningstillgång. Med exploatering avses iordningställande av mark för arbets- och bostadsområden som kommunen beräknar sälja.

Försäljning redovisas mot resultaträkningen tillsammans med matchande kostnader när äganderätten övergår till köparen.

Utgifter för tillgångar avsedda för stadigvarande bruk som ska kvarstå i

kommunens ägo redovisas som anläggningstillgång.

Sammanställd redovisning (RKR 8.2)

I den kommunala koncernen ingår samtliga bolag och kommunalförbund i vilka Flens kommun har minst tjugo procents inflytande.

Kommunkoncernens medlemmar och ägarandelar framgår i avsnittet Kommunkoncernen.

Syftet med den sammanställda redovisningen är att ge en samlad helhetsbild av kommunens ekonomiska ställning oberoende av i vilken juridisk form verksamheten bedrivs. Den sammanställda redovisningen har upprättats enligt förvärvsmetoden och med hänsyn till specificering enligt proportionell konsolideringsmetod. Kommunens bokförda värden på aktier i de kommunala bolagen har eliminerats mot bolagens eget kapital. I koncernens eget kapital ingår efter eliminering, förutom kommunens eget kapital, endast den del av de kommunala bolagens eget kapital som motsvarar ägd andel. Tillgångar och skulder samt intäkter och kostnader har upptagits till så stor del som motsvarar ägd andel. Därefter har interna mellanhavanden eliminerats med ägd andel.

Jämförelsestörande och extraordinära poster (RKR 3.1)

Jämförelsestörande poster särredovisas när dessa förekommer i not till respektive post i resultaträkningen och/eller i kassaflödesrapporten.

Som jämförelsestörande betraktas poster som är sällan förekommande och överstiger 10

miljoner kronor. Dessutom redovisas alltid kommunens realisationsvinster vid fastighetsförsäljningar samt kostnader och intäkter för tomtförsäljning i samband med markexploatering som jämförelsestörande.

Skatteintäkter (RKR 4.2)

Den preliminära slutavräkningen för skatteintäkter baseras på Sveriges Kommuner och Regioners (SKR:s) decemberprognos i enlighet med rekommendation RKR 4.2.

Övriga intäkter

Investeringsbidrag har tagits upp som en långfristig skuld och periodiseras över anläggningens nyttjandeperiod.

Huvudregeln för vad som betraktas som investering i Flens kommun är att inköpet har en nyttjandeperiod på minst tre år och ett anskaffningsvärde på minst ett halvt prisbasbelopp exklusive moms.

Kassa och bank

Hela behållningen på koncernkontot i kommunens balansräkning redovisas i Kassa och bank. Ställningen på respektive bolags konto redovisas som kortfristig skuld eller fordran.

Pensioner

(RKR 2.2, 7.1, 10.2, 17.2)

Förpliktelser för pensionsåtaganden för anställda i kommunen är beräknade enligt Sveriges Kommuner och Regioners beräkningsmodell, RIPS17.

Pensioner redovisas enligt blandmodellen vilket innebär att pensioner inklusive löneskatt intjänade till och med 31 december 1997 behandlas som ansvarsförbindelse.

Pensionsåtaganden avseende det individuella valet, och som intjänats under perioden, har

kostnadsförts och redovisats som kortfristig skuld. Det gäller även den särskilda löneskatten för individuella delen. Åtaganden för visstids- eller särskild ålderspension samt intjänad pension på löneandelar över 7,5 basbelopp har kostnadsförts under perioden samt redovisats som avsättning i balansräkningen.

Även pensionsåtaganden för förtroendevalda politiker redovisas i resultat- och balansräkningen.

Vid årsskiftet 2015/2016 gjordes en inbetalning till KPA gällande en försäkringslösning för pensioner som tidigare redovisats som ansvarsförbindelse: de pensioner som tjänats in för 1998.

Semesterlöneskulden

Semesterlöneskulden avser ej uttagna semesterdagar vid periodens slut.

Tillsammans med okompenserad övertid och därpå upplupen arbetsgivaravgift redovisas de som en kortfristig skuld och belastar resultatet det år de intjänas.

Semesterlöneskulden redovisas löpande månadsvis motsvarande periodens intjänande och uttag av semesterdagar.

Leasing- och hyresavtal (RKR 13.2)

Flens kommun gör bedömningen att man för närvarande bara har operationella leasingavtal och dessa bokförs då ej som tillgång, utan som kostnad på resultatet. Bedömningen baseras på att den ekonomiska risken kopplad till avtalen inte övergår på kommunen och där den eventuellt kan bedömas göra det uppgår det totala värdet på leasingen inte till väsentliga belopp.

Drift- och investeringsredovisning

Driftredovisning

Nämnd	Intäkter 2022	Kostnader 2022	Netto- kostnader 2022	Budget 2022	Avvikelse mot budget 2022	Netto- kostnader 2021
Belopp i miljoner kronor						
Kommunfullmäktige	0,0	-2,2	-2,2	-3,0	0,9	-2,2
Kommunstyrelse	10,9	-114,6	-103,7	-102,1	-1,6	-97,8
Revision	0,0	-1,1	-1,1	-1,1	0,0	-1,0
Överförmyndare	4,9	-8,3	-3,4	-4,6	1,2	-3,3
Valnämnd/Jävsnämnd	0,5	-0,7	-0,2	-0,4	0,2	-0,1
Barn-, utbildnings- och kulturnämnd	107,3	-558,3	-451,0	-443,0	-8,0	-437,0
Samhällsbyggnadsnämnd	21,1	-107,1	-86,0	-85,7	-0,3	-79,5
Socialnämnd	116,9	-641,2	-524,3	-480,6	-43,7	-499,8
Summa nämnder	261,6	-1 433,5	-1 171,9	-1 120,3	-51,6	-1 122,6
Övriga kommungemensamma kostnader under kommunstyrelsen	Intäkter 2022	Kostnader 2022	Netto- kostnader 2022	Budget 2022	Avvikelse mot budget	Netto- kostnader 2021
Finans övergripande	3,3	-1,4	1,9	0,0	1,9	0,2
Pensioner	42,3	-54,6	-12,3	-16,0	3,7	-25,0
Personalomkostnader	4,3	-1,0	3,3	3,0	0,3	7,8
Kalkylerad kapitalkostnad	38,6	0,0	38,6	51,2	-12,6	41,3
Skatt	744,7	0,0	748,2	714,9	33,3	718,0
Statliga utjämningsbidrag	462,5	0,0	454,9	459,3	-4,4	435,9
Ränta	8,3	0,0	8,3	6,8	1,5	7,2
Avskrivningar enligt plan	0,0	-35,8	-35,8	-44,3	8,5	-37,7
Semesterlöneskuld	0,0	0,0	0,0	-1,9	1,9	0,0
Oförutsedda behov	0,2	-0,7	-0,5	-41,3	40,8	0,9

Summa finansförvaltning	1 300,1	-93,5	1 206,0	1 131,7	74,3	1 148,5
Summa totalt	1 561,7	-1 527,0	34,0	11,3	22,7	27,9

Investeringsredovisning

Belopp i miljoner kronor	Intäkter 2022	Kostnader 2022	Netto 2022	Budget 2022
Kommunstyrelse	2,5	20,3	17,8	146,2
varav IT-utrustning	0,0	5,1	5,1	4,9
Utbyggnad bredband	2,1	13,9	11,8	13,5
Strategiska mark- och fastighetsinköp	0,0	0,0	0,0	92,6
Exploatering	0,0	0,0	0,0	24,1
Barn-, utbildning- och kulturnämnd	0,0	3,8	3,8	6,1
varav..... IT-investeringar	0,0	1,1	1,1	2,5
Inventarier och möbler	0,0	0,6	0,6	1,0
Måltidsservice	0,0	2,0	2,0	2,4
Samhällsbyggnadsnämnd	1,1	24,3	23,2	49,5
varav.....Gator och vägar	0,0	7,0	7,0	9,7
Gång- och cykelväg	1,1	3,2	2,1	1,9
Park- och utemiljö	0,0	0,5	0,5	0,5
				7,8
Socialnämnd	0,0	5,2	5,2	
varav.....Inventarier	0,0	5,0	5,0	7,1
Summa investeringar	3,6	51,3	49,9	209,6

Redovisning fleråriga projekt

Belopp i miljoner kronor	Utfall tom 2020	Utfall 2021	Utfall 2022	Totalt utfall	Budget tom 2022
Utbyggnad bredband	38,9	11,2	11,8	56,7	48,9
Landsväggsgatan Malmköping	31,3	0,0	0,0	31,3	36,1

Bolagen

Flens kommunkoncern består, förutom kommunen, av fem helägda dotterbolag: Flens Bostads AB (FBAB), Flens Kommunfastigheter AB (FKAB), Flen Vatten och Avfall AB (FVAAB), Framtidsbruket AB samt Unikabruket AB.

Utöver de helägda bolagen har kommunen ett fåtal aktier i ett antal organisationer. Dessa ingår inte i den sammanställda redovisningen då kommunen inte har något väsentligt inflytande i dem.

I den sammanställda resultat- och balansräkningen ingår, förutom kommunen, de fem helägda dotterbolagen. Interna mellanhavanden inom koncernen, till exempel interna fordringar och aktieinnehav, har eliminerats så långt som möjligt. Vid upprättande av koncernredovisningen har kommunens redovisningsprinciper varit vägledande.

För perioden 1 januari – 31 december 2022 redovisar kommunkoncernen ett resultat på XXXX miljoner kronor (+27,8 miljoner kronor för 2021) efter eliminering av interna mellanhavanden och före extraordinära poster.

Flens Bostads AB

Anställda i medeltal 2022 (2021)	29 (29)
Balansomslutning 2022-12-31 (2021-12-31)	516,7 miljoner kronor (508,7 miljoner kronor)
Resultat 2022 (2021)	0,7 miljoner kronor (1,7 miljoner kronor)
Soliditet 2022-12-31 (2021-12-31)	17,6 procent (17,8 procent)

Bolagets vision är, "Flens Bostads AB, som ägare och förvaltare med en självständig ekonomi, ska vara ett flexibelt och framtidsinriktat företag som kan

rekommenderas till andra såväl hyresgäster, brukare, anställda och ägaren."

FBAB har ett avkastningskrav som anger att det långsiktiga direktavkastningskravet på verksamhetens fastighetskapital ska vara 6,5 procent utifrån en normaliserad underhållsnivå på 110 kr/kvadratmeter samt att verksamhetens soliditet ska långsiktigt vara 20 procent. Enligt ägardirektivet ska avkastningen enligt ovan återinvesteras i bolagets fastigheter och användas till underhåll eller övriga investeringar eller nybyggnation. Det ekonomiska avkastningskravet i ägardirektiven kan anses vara uppfyllt eftersom avkastningen används till underhåll.

Vakansgraden när det gäller lägenheter är fortsatt på en låg nivå även om en viss uppgång kan noteras under 2022. Den 31 december 2022 låg vakansgraden på 5,0 procent (2021 3,2 procent)

2022 års resultat uppgår till 0,7 miljoner kronor vilket är 1 miljon kronor lägre än föregående år. Den främsta anledningen är att bolaget lagt ner mer pengar på kostnadsförda underhåll än tidigare.

Flens Kommunfastigheter AB

Anställda 2022 (2021)	38 (38)
Balansomslutning 2022-12-31 (2021-12-31)	908,7 miljoner kronor (893,7 miljoner kronor)
Resultat 2022 (2021)	39,8 miljoner kronor (+0,8 miljoner kronor)
Soliditet 2022-12-31 (2021-12-31)	7,1 procent (2,9 procent)

Bolaget bildades i november 2010 och förvärvade i slutet av 2010 en betydande del av kommunens verksamhetsfastigheter. Den 1

oktober 2015 förvärvade bolaget även kommunens omsorgsfastigheter. FKAB:s fastighetsbestånd består huvudsakligen av förskolor, skolor, omsorgsboenden och idrottsanläggningar samt några övriga fastigheter för kommunens verksamhet.

Bolagets huvudsakliga uppgift är att tillgodose Flens kommuns verksamheter med effektivt utformade och ändamålsenliga lokaler i egna fastigheter eller genom inhyrda lokaler. Bolaget ska anpassa fastighetsbeståndet till kommunens långsiktiga lokalbehov. Bolaget erbjuder dessutom fastighetsrelaterade tilläggstjänster som exempelvis lokalvård och vaktmästeri, samt har i uppdrag av kommunen att förvalta och administrera de kommunala verksamhetslokalerna.

Resultatet efter skatt för 2022 uppgick till + 39,8 miljoner kronor (2021: +0,8 miljoner kronor).

Flen Vatten och Avfall AB

Anställda 2022 (2021)	0 (0)
Balansomslutning 2022-12-31 (2021-12-31)	425,7 miljoner kronor (353,5miljoner kronor)
Resultat före skatt 2022 (2021)	-0,3 miljoner kronor (0,0 miljoner kronor)
Soliditet 2022-12-31 (2021-12-31)	0 procent (1 procent)

Flen Vatten och Avfall AB (FVAAB) äger 33 procent av driftbolaget Sörmland Vatten och Avfall AB som äger de allmänna vatten- och avloppsanläggningarna och är huvudman för VA-anläggningarna i Flens kommun.

Syftet är att genom bolaget driva och utveckla kommunens dricksvattenförsörjning och avloppshantering samt renhållning så att användarnas behov tillgodoses. Driften ska ske på sådant sätt att bolaget bidrar till en

långsiktigt hållbar samhällsutveckling. Verksamheten är helt avgiftsfinansierad och baseras på självkostnadsprincipen.

Omsättningen uppgår 2022 till 88,2 miljoner kronor (2021: 74,1 miljoner kronor) och resultatet efter finansiella poster till -0,3 kronor. (2021: 0 miljoner kronor).

De största investeringarna har gjorts i VA-ledningsnät för att kunna ansluta områdena Fornbo, Fällökna och Malmsjöberg med kommunalt VA. Reningsverket i Malmköping har lagt ner med stora driftsfördelar till följd. Vattenverket i Bettna har rustats upp och vattentornet i Hälleforsnäs har renoverats. En tankstation för biogas längs med riksväg 55 i Flen har invigts under året.

Framtidsbruket AB

Anställda 2022 (2021)	0 (0)
Balansomslutning 2022-12-31 (2021-12-31)	19,3 miljoner kronor (15,4 miljoner kronor)
Resultat 2022 (2021)	-1,0 miljoner kronor (-0,6 miljoner kronor)
Soliditet 2022-12-31 (2021-12-31)	77,6 procent (44 procent)

Syftet med Framtidsbruket AB är att skapa förutsättningar för fortsatt utveckling av Hälleforsnäs bruksområde och därmed hela Hälleforsnäs genom att förvärva, utveckla och förvalta lokaler på området med inriktning på handel, småindustri och kulturaktiviteter. Målet är att finna en långsiktig ägare till området.

Unikabruket AB

Anställda 2022 (2021)	0 (0)
Balansomslutning 2022-12-31 (2021-12-31)	54,8 miljoner kronor (48,0 miljoner kronor)

Resultat 2022 (2021)	-1,7 miljoner kronor (-1,6 miljoner kronor)
Soliditet 2022-12-31 (2021-12-31)	24,2 procent (11,1 procent)

Unikabruket AB har till föremål för sin verksamhet att förvalta lokalobjekt med helt eller delvis kommunalt engagemang avseende uthyrning till näringsliv och därmed förenlig verksamhet. Bolaget har inga anställda utan samordning sker med Framtidsbrukets AB, som äger övriga delar av bruksområdet i Hälleforsnäs.

Det nya produktionsköket för Flens kommuns måltidsverksamhet i lokalerna har färdigställts och tagits i bruk våren 2022. Årets förlust beror på att hyra inte har kunnat tas ut för hela räkenskapsåret. Hyresintäkterna beräknas framöver täcka kostnaderna fullt. Prognosen för 2023 visar ett överskott för bolaget.

Ord och begrepp

Anläggningstillgång

Tillgångar för stadigvarande bruk som fastigheter, maskiner, inventarier med mera.

Avskrivning

Planmässig värdeminskning av en anläggningstillgång på grund av ålder och förslitning.

Balanskravsresultat

Är årets resultat när hänsyn tagits till reavinst och täckning av tidigare års underskott. Detta resultat ska vara minst noll för att kommunen ska leva upp till ekonomi i balans.

Balansräkning

Redovisar den ekonomiska ställningen, tillgångar och skulder samt eget kapital vid räkenskapsårets slut.

Budget

Plan över framtida planerade ekonomiska och verksamhetsmässiga händelser under en bestämd tidsperiod.

Eget kapital

Ingående eget kapital från föregående år och årets resultat eller skillnaden mellan tillgångar och skulder.

Extraordinära poster

Kostnader och intäkter av väsentliga belopp som härrör från verksamheter som klart saknar samband med ordinarie verksamhet och som inträffar oregelbundet.

Finansieringsanalys

Visar hur investeringarna finansierats samt hur rörelsekapitalet (omsättningstillgångarna minus korta skulder) förändrats.

Finansiella kostnader och intäkter

Bland annat kostnadsräntor på lån och ränteintäkter på gjorda placeringar.

Finansnetto

Skillnaden mellan finansiella kostnader och intäkter.

God ekonomisk hushållning

Att verksamheten bedrivs så effektivt och ändamålsenligt som möjligt med insatta resurser och att varje generation gör rätt för sig, det vill säga, att inte övervältra kostnader till kommande generationer.

God redovisningssed

När det är vanligt att en redovisningsfråga hanteras på samma sätt av flertalet redovisningsskyldiga blir redovisningssättet god sed.

Internränta

Kalkylmässig ränta för det kapital som nyttjas av en viss verksamhet.

Kapitalkostnad

Internränta och avskrivningar som en verksamhet belastas med för de investeringsmedel de tagit i anspråk.

Kommunalekonomisk utjämning

Den kommunalekonomiska utjämningen indelas i fem olika delar, inkomstutjämning, kostnadsutjämning, strukturbidrag, införandebidrag och regleringsbidrag/avgift. Syftet är att samtliga kommuner i landet ska kunna bedriva verksamhet med så lika förutsättningar som möjligt oberoende av struktur och skatteunderlag.

Kortfristiga fordringar

Fordringar som förfaller till betalning inom ett år från balansdagen (31/12).

Kortfristiga skulder

Skulder som ska betalas inom ett år.

Likviditet

Betalningsberedskap på kort sikt.

Långfristiga fordringar

Fordringar som ska betalas senare än ett år från balansdagen (31/12).

Långfristiga skulder

Den del av skulderna som inte ska betalas inom ett år.

Omsättningstillgång

Kassa, bank, kortfristiga placeringar, kortfristiga fordringar och förråd, det vill säga, tillgångar man kan omsätta inom 1 år.

Ramar

Beviljade nettokostnader (kostnader minus intäkter) för respektive nämnd att utföra verksamheten i enlighet med målen och uppdragen i budgeten.

Resultaträkning

Visar kommunens totala kostnader och totala intäkter samt årets resultat.

Rörelsekapital

Skillnaden mellan omsättningstillgångar och kortfristiga skulder.

Skatteintäkter

Kommunalskatten inklusive slutavräkningarna.

Soliditet

Andelen eget kapital av det totala kapitalet, visar graden av tillgångarna.

Utjämning

Kommunalekonomisk utjämning och LSS-utjämning.

Årets resultat

Årets intäkter minus kostnader.

Bilagor

Bilaga 1 - indikatorer

I nedanstående tabeller har trendpilar lagts in för att visa utvecklingen av indikatorn

Strategiskt område 1, Med sikte på en hållbar framtid i samverkan med omvärlden

Indikator	Utgångsvärde		Utveckling (senaste värde)			Mål
	Flen	Riket	Flen	Riket	Trend - förändring av värde (Flen)	Flen 2023
Andel egenproducerad förnybar el i relation till total förbrukning (%) Källa: Egen mätning (FBAB)	2,8 % (2019)	-	3,75% (2022)	-	↑	Öka
Andel egenproducerad förnybar el i relation till total förbrukning (%) Källa: Egen mätning (FKAB)	0,0 % (2019)	-	0,3 % (2022)	-	↑	Öka
Andel av kommunkoncernens bilar som drivs av förnyelsebara drivmedel enligt upphandlingsmyndighetens definition (%). Källa: Egen mätning	11 (2018)	-	14 (2019)	-	↑	50
Antalet allmänna/publika elbilsladdplatser inom Flens kommun	5 (2019)	-	7 (2022)	-	→	10
Kommunkoncernens energiprestanda (energiförbrukning kWh/m ²) (FBAB)	152,38 kWh/m ² (2018)	-	122,1 (2022)	-	↓	Minska
Kommunkoncernens energiprestanda (energiförbrukning kWh/m ²) (FKAB)	179, 98 kWh/m ² (2018)	-	179,6 (2022)	-	↓	Minska
Andel (%) matavfall som behandlas biologiskt så att biogas produceras och växtnäringen tas tillvara på produktiv åkermark. Källa: Sörmland Vatten och Avfall AB:s verksamhet, mäts vartannat år	54 (2016)	38 (2015)	60 (2021)	-	↑	Öka
Matsvinn (serveringssvinn + tallrikssvinn), gram/portion i kommunens måltidsverksamhet för förskola, skola och äldreomsorg.	58 (2018)	-	45 (2022)	-	↓	Minska

Källa: Egen mätning (Skola)						
Matsvinn (serveringssvinn + tallrikssvinn), gram/portion i kommunens måltidsverksamhet för förskola, skola och äldreomsorg. Källa: Egen mätning (föskola)	59 (2018)	-	44 (2022)	-	↓	Minska
Matsvinn (serveringssvinn + tallrikssvinn), gram/portion i kommunens måltidsverksamhet för förskola, skola och äldreomsorg. Källa: Egen mätning (Äldreomsorg)	-	-	Ny indikator - Mätning ej genomförd	-	-	Minska
Ekologiska livsmedel i kommunens verksamhet (andel %)	40 (2018)	-	42 (2022)	-	↑	50
Antal naturskyddade områden i kommunen. Källa: SCB	50 (2017)	-	56 (2021)	-	↑	53
Antal sjöar och vattendrag i kommunen med otillfredsställande ekologisk status Källa: VISS (Länsstyrelsen)	7 (2017)	-	9 (2022)	-	↑	Minska
Medborgarnas bedömning av kommunikationerna i kommunen, index skala 1-100. Källa: KOLADA	54 (2017)	61	52 (2019)	-	↓	65
Tillgång till, eller absolut närhet till, bredband med minst 100 Mbit/s hastighet, andel (%) (Befolkning/hushåll) Källa: PTS	72 (2017)	87 (2017)	95 (2021)	97 (2021)	↑	100
Tillgång till, eller absolut närhet till, bredband med minst 100 Mbit/s hastighet, andel (%) (Arbetsställen) Källa: PTS	45 (2017)	79 (2017)	93 (2021)	94 (2021)	↑	100
Skolans kontakt med det lokala näringslivet, skala 1-6 Källa: Svenskt Näringsliv	2,8 (2020)	2,9 (2020)	2,5 (2022)	2,9 (2022)	↓	Öka

Strategiskt område 2, Hög sysselsättning och ett mångsidigt näringsliv

Indikator	Utgångsvärde		Utveckling (senaste värde)			Mål
	Flen	Riket	Flen	Riket	Trend - förändring av värde (Flen)	Flen 2023
Företagsklimat – totalt, Nöjd Kund-Index (NKI). Företagarnas bedömning av kommunens service, index skala 1-100. Källa: KOLADA	67 (2017)	72	73 (2021)	–	↑	77
Företagsklimat - Företagarnas bedömning av företagsklimatet i kommunen (skala 1-6) Källa: Svenskt Näringsliv	3,5 (2018)	3,4 (2018)	3,2 (2022)	3,4 (2022)	↓	3,7
Nyregistrerade företag i kommunen, antal/1000 invånare. Källa: KOLADA	4 (2017)	5 (2017)	5,9 (2021)	7,5 (2021)	↑	7
Antal registrerade företag aktiva i Flens kommun. Källa: Business Update System	1324 (2018-08-03)	–	1 620 (2022-12-13)	–	↑	Öka
Förvärvsarbetande invånare 20-64 år, andel (%). Källa: KOLADA	70 (2016)	79 (2016)	73 (2021)	80 (2021)	↑	77
Vuxna biståndsmottagare med mycket långvarigt ekonomiskt bistånd (minst 27 månader under en period av tre år med uppehåll högst 2 månader i rad), andel % av vuxna biståndsmottagare. Källa: KOLADA	17 (2016)	23 (2016)	24 (2021)	27 (2021)	↑	13
Nettokostnad ekonomiskt bistånd, kr/invånare. Källa: KOLADA	2 040 (2017)	1 290 (2017)	2 667 (2021)	1 395 (2021)	↑	Minska med 50 %
Arbetslöshet 16-24 år, andel (%) av registerbaserad arbetskraft.* Källa: Arbetsförmedlingen SCB RAMS	15,9 (2019)	8,1 (2019)	20,2 (2020)	8,3 (2022)	↑	Minska

Strategiskt område 3, Höjd utbildningsnivå och livslångt lärande

Indikator	Utgångsvärde		Utveckling (senaste värde)			Mål
	Flen	Riket	Flen	Riket	Trend - förändring av värde (Flen)	Flen 2023
Förskollärartäthet, antal barn/lärare med förskollärarlegitimation, kommunal regi Källa: KOLADA	16,0 (2018)	12,0 (2018)	13,0 (2021)	11,7 (2021)	↓	Minska
Föräldrar som upplever att sitt barn känner sig tryggt i förskolan (kommunala verksamheter). Andel "stämmer helt och hållet" %. Källa: Egen mätning	77 % (VT 2019)	–	77 (2022)	–	↑	Öka
Nationella prov åk 3, hemkommun. Andel (%) elever som klarat alla delprov för ämnesprovet i matematik (MA) Källa: KOLADA	46 (2017)	67	53 (2022)	66 (2022)	↑	100
Nationella prov åk 3, hemkommun. Andel (%) elever som klarat alla delprov för ämnesprovet i svenska och svenska som andraspråk (SV) Källa: KOLADA	61 (2017)	76	56 (2022)	70 (2022)	↓	100
Andel elever i åk 6 med lägst betyget E i följande ämnen), andel (%) hemkommun: Engelska Källa: KOLADA	75 (2017)	88	81 (2022)	91 (2022)	↑	100
Andel elever i åk 6 med lägst betyget E i följande ämnen), andel (%) hemkommun: Matematik Källa: KOLADA	84 (2017)	89	75 (2022)	88 (2022)	↓	100
Andel elever i åk 6 med lägst betyget E i följande ämnen), andel (%) hemkommun: Svenska inklusive Svenska som andraspråk Källa: KOLADA	76 (2017)	90	74 (2022)	88 (2022)	↑	100
Elever i åk. 9 som uppnått kunskapskraven i alla ämnen hemkommun, andel (%). Källa: KOLADA	67 (2017)	74	70 (2022)	75 (2022)	↑	100

Genomsnittligt meritvärde åk 9 (17 ämnen), hemkommun. Källa: KOLADA	208 (2017)	220 (2017)	218 (2022)	230 (2022)	↑	250
Elever som känner sig trygga i skolan, åk 9. Kommunala verksamheter. Andel "stämmer helt och hållet" (%). Källa: Skolinspektionen och egen mätning	47 (VT 2018)	–	43 (VT 2021)	–	↓	100
Elever som känner sig trygga på fritidshem, kommunala verksamheter. Andel "stämmer helt och hållet" (%). Källa: Egen mätning	75 (HT 2017)	–	73 (HT 2020)	–	↓	100
Gymnasieelever med examen inom 3 år, hemkommun, andel (%). Källa: KOLADA	60 (2017)	66	60 (2022)	69 (2022)	↓	80
Gymnasieelever på högskoleförberedande program som uppnått grundläggande behörighet till universitet och högskola inom 3 år, hemkommun, andel (%). Källa: KOLADA	83 (2017)	77	72 (2022)	81 (2022)	↓	95
Andel folkbokförda i kommunen, 20-64 år, som har 2-årig gymnasieutbildning eller högre. Källa: MONA-Supercross Databas	76,7 (2017)	–	78 (2021)	–	↑	Öka
Elever på SFI som klarat minst två kurser, av nybörjare två år tidigare, andel (%). Källa: KOLADA	27 (2017)	47	39 (2021)	36 (2021)	↑	50
Antal elever som har deltagit i och drivit företag genom Ung företagsamhet i Flens kommuns skolor under året Källa: Egen mätning	4 (läsåret 2017/2018)	–	4 (läsåret 2022/2022)	–	→	Öka

Strategiskt område 4, Attraktiv och trygg kommun

Indikator	Utgångsvärde		Utveckling (senaste värde)			Mål
	Flen	Riket	Flen	Riket	Trend - förändring av värde (Flen)	Flen 2023
Färdigställda bostäder i flerbilshus under året, antal/ 1 000 inv. Källa: KOLADA	0,0 (2018)	4,2 (2018)	0,0 (2021)	3,8 (2021)	→	Öka
Färdigställda bostäder i småhus under året, antal/ 1 000 inv. Källa: KOLADA	0,2 (2018)	1,2 (2018)	0,2 (2021)	1,0 (2021)	→	Öka
Planberedskap för nya bostäder som kan byggas med stöd av alla gällande detaljplaner den 31/12, antal/1 000 inv. Källa: KOLADA	118,6 (2017)	–	45,5 (2019)	–	↓	Bibehålla
Medborgarnas bedömning av tryggheten i kommunen, index skala 1-100. Källa: KOLADA	49 (2017)	57	48 (2019)	–	↓	57
Nöjd medborgarindex-kultur. Källa: KOLADA	49 (2017)	62	51 (2019)	–	↑	Som riket
Nöjd region index-Fritidsaktiviteter. Källa: KOLADA	49 (2017)	61	48 (2019)	–	↓	Som riket
Nöjd inflytande index helheten, index skala 1-100 Källa: KOLADA	31 (2019)	39 (2019)	–	–	–	Öka
Nätverket av bygderåds bedömning av samtalsklimatet i kommunen Källa: Egen mätning, skala 1-6	Ny indikator	–	2,9 (2021)	–	–	Öka



Flens kommun, 642 81 Flen
Telefon: 0157 – 43 00 00
E-post: flenskommun@flen.se
www.flen.se