

# Handlingsprogram för Flens kommun enligt lagen om skydd mot olyckor (LSO) år 2023–2026

## Innehållsförteckning

<b><u>1</u></b>	<b><u>INLEDNING</u></b>	<b><u>3</u></b>
1.1	FÖRKORTNINGAR	3
<b><u>2</u></b>	<b><u>BESKRIVNING AV FLENS KOMMUN</u></b>	<b><u>4</u></b>
2.1	FRAMTIDSUTVECKLING	5
<b><u>3</u></b>	<b><u>STYRNING AV SKYDD MOT OLYCKOR</u></b>	<b><u>6</u></b>
<b><u>4</u></b>	<b><u>RISKER</u></b>	<b><u>7</u></b>
4.1	ÖVERGRIPANDE	7
4.2	BRAND I BYGGNAD	12
4.3	BRAND UTOMHUS	12
4.4	TRAFIKOLYCKA	12
4.5	OLYCKOR MED FARLIGA ÄMNEN	12
4.6	NATUROLYCKOR	13
4.7	DRUNKNING	13
<b><u>5</u></b>	<b><u>VÄRDERING</u></b>	<b><u>14</u></b>
<b><u>6</u></b>	<b><u>MÅL</u></b>	<b><u>17</u></b>
	<i>MÅL 1. DEN ENSKILDE HAR FÖRMÅGA OCH VILJA ATT TA ANSVAR FÖR SITT BRANDSKYDD</i>	<i>17</i>
	<i>MÅL 2 – RISKGRUPPER HAR ETT BRA BRANDSKYDD</i>	<i>17</i>
	<i>MÅL 3 – UNGDOMAR SKA KÄNNA SIG TRYGG NÄR RÄDDNINGSTJÄNSTEN KOMMER</i>	<i>17</i>
	<i>MÅL 4 – RÄDDNINGSTJÄNSTEN HAR STARK FÖREBYGGANDE OCH OPERATIV FÖRMÅGA MED KOMPETENS OCH TEKNIK SOM ÄR ANPASSAD UTIFRÅN RISKBILDEN</i>	<i>18</i>
	<i>MÅL 5 – RÄDDNINGSTJÄNSTEN HAR EN GOD FÖRMÅGA ATT VERKA VID KRISER, HÖJD BEREDSKAP OCH KRIG</i>	<i>18</i>
6.1	MÅL FÖR TILLSYNSVERKSAMHETEN	18
<b><u>7</u></b>	<b><u>FÖREBYGGANDE</u></b>	<b><u>19</u></b>
7.1	TILLSYNER	19
7.2	RÅDGIVNING OCH INFORMATION	20
7.3	RENGÖRING OCH BRANDSKYDDSKONTROLL	21
7.4	ÖVRIGA FÖREBYGGANDE ÅTGÄRDER	21

<b><u>8 RÄDDNINGSTJÄNST – FÖRMÅGA OCH BESKRIVNING .....</u></b>	<b><u>23</u></b>
8.1 ÖVERGRIPANDE.....	23
8.2 PER OLYCKSTYP.....	28
8.2 ÖVRIGA INSATSER.....	32
8.3 LEDNING AV RÄDDNINGSTJÄNSTEN. <HÄNVISA TILL BILD 1 OCH 2 .....	33
8.3.1 ÖVERGRIPANDE LEDNING .....	34
8.3.2 INSATSLEDNING.....	35
8.4 SAMTIDIGA OCH OMFATTANDE RÄDDNINGSINSATSER.....	35
8.5 RÄDDNINGSTJÄNST UNDER HÖJD BEREDSKAP .....	36
<b><u>9. UPPFÖLJNING, UTVÄRDERING OCH LÄRANDE .....</u></b>	<b><u>37</u></b>
<b><u>BILAGA A: DOKUMENTFÖRTECKNING.....</u></b>	<b><u>38</u></b>
<b><u>BILAGA B: BESKRIVNING AV SAMRÅD .....</u></b>	<b><u>39</u></b>
<b><u>BILAGA C. HAMNAR OCH DESS GRÄNSER I VATTEN.....</u></b>	<b><u>41</u></b>

# 1 Inledning

Lagen (2003:778) om skydd mot olyckor (LSO) syftar till att ge människors liv och hälsa samt egendom och miljö ett tillfredsställande och likvärdigt skydd mot olyckor i hela landet, med hänsyn till lokala förhållanden. Bestämmelserna innehåller de skyldigheter och åtgärder som stat, kommun och enskilda ska vidta för skydd mot olyckor.

Detta dokument utgör handlingsprogrammet förebyggande och operativ räddningstjänst för Flens kommun och omfattar 3 kap 3§ och 8§.

## 1.1 Förkortningar.

LSO	Lagen om Skydd mot Olyckor SFS 2003:778)
MSB	Myndigheten för Samhällsskydd och beredskap
VRC	Vakthavande Räddningschef
VB	Vakthavande Befäl
RIL	Regional Insatsledare
IL	Insatsledare
SL	Styrkeledare
RiB	Räddningspersonal i Beredskap (tidigare Deltid)
FiP	Första insatsperson
CiP	Civil insatsperson
RRÖ	Räddningsregion Öst
RC ÖST	Räddningscentral Öst
RRM	Räddningsregion Mitt
RCM	Räddningscentral Mitt
RRÖS	Räddningsregion Östra Svealand

## 2 Beskrivning av Flens kommun

Flens kommun är till ytan 719 km<sup>2</sup>, fördelat på tätorter, jordbruksmark, skogar och ca 200 sjöar. Landskapets karaktär inbjuder till varierande boendemiljöer och sätt att förvärvsarbeta. Näringslivet kännetecknas alltifrån traditionell tillverkningsindustri, lantbruk, vård och omsorg, småföretagande, handel och upplevelseindustri. Det finns ett stort antal fritidsboenden samt flertalet slott och herrgårdar som är belägna inom Flens kommuns gränser. Kommunikationerna är relativt välutbyggd med vägnät och järnväg som skär igenom hela kommunen.

Bild 1

Flens kommun är fördelat på 8 tätorter och resterande invånare bor således i landsbygdsmiljön. Ungefär en fjärdedel bor utanför tätorterna. Statistiken nedan redovisar förändringar i tätorterna. I Orrhammar, Fornebo, Fällökna sker en omvandling av fritidsboende till permanent boende. Populationsdensiteten är relativt låg för en kommun i södra Sverige med 22 invånare per km<sup>2</sup>. Under sommaren kan man anta att antalet personer som vistas inom kommunens gränser är betydligt högre. Antal invånare 2022 var ca 16100.



### Demografi 2022.

	Folkmängd						därav andel (%)			Medel- ålder
		kvinnor	män	0-17 år	18-64 år	65- år	gifta	skilda	med utländsk bakgrund	
<b>Hela riket</b>	<b>10 521 556</b>	<b>49,6</b>	<b>50,4</b>	<b>20,9</b>	<b>58,7</b>	<b>20,4</b>	<b>32,1</b>	<b>9,9</b>	<b>26,9</b>	<b>41,7</b>
Flen	16 058	48,8	51,2	19,8	51,0	29,1	35,2	11,7	29,7	46,2

Tabell 1

Demografiskt sett urskiljer sig Flens kommun jämfört med riket med en åldrande befolkning. I unga åldrar, fördelning mellan kön ser det relativt lika ut men i de övre åldersregionerna är kommunen överrepresenterade.

## 2.1 Framtidsutveckling.

Trenden är att befolkningen i Flens kommun minskar. Det som man kan skönja är generellt och inte riktat till en särskild tätort. Dock är inte trenden stark de senaste 10 – 15 åren. Det har skett variationer mellan åren men det är dock en svag trend med minskande befolkning.

### *Befolkning i tätorter*

	Befolkning 2018-12-30	Befolkning 2020-12-31	Befolkning 2021-12-31	Skillnad befolkning 2018-2021
Bettna	397	375	398	1
Hälleforsnäs	1 675	1 615	1 639	-36
Malmköping	2 246	2 180	2 158	-88
Mellösa	552	544	540	-12
Orrhammar	250	248	240	-10
Skebokvarn	209	204	191	-18
Sparreholm	750	739	721	-29
Flen	6 607	6 577	6 547	-60

Tabell 2

Under år 2018 var 4077 stycken personer som inte bodde i en tätort. För 2021 hade den andelen minskat till 3882 stycken.

Flens kommun har dock potential att öka sin population. Utan en djupare undersökning eller analys, upplevs att det vistas och bor fler personer än som är mantalsskrivna i kommunen. Särskilt har det visat sig under senaste pandemi, Covid 19.

Det finns även ett uppdrag inom kommunen att med kort framförhållning erbjuda industrier eller annan arbetsgivare mark eller fastigheter. Framtidsutsikterna för Flens kommun sett till dess geografiska förutsättningar är goda. Kommunikationerna till närliggande storstadsområden är goda och möjlighet till boende i en naturskön miljö. Dessutom är förutsättningarna ekonomiskt sett positiva då kostnaderna för boende är relativt lågt.

### 3. Styrning av skydd mot olyckor.

Kommunens har i grunden sex uppdrag inom Skydd mot Olyckor.

- Tillsyn av den enskildes ansvarstagande (5 kap 1§)
- Underlätta för den enskilde att fullgöra sina skyldigheter enligt lagen genom rådgivning, information m.m. (3 kap 2§)
- Sotning och brandskyddskontroll (3 kap 4§)
- Genomföra räddningsinsatser (3 kap 7§)
- Lära och utvecklas genom att undersöka olycksorsak och insatsers genomförande (3 kap 10§)
- Samordna verksamheten enligt lagen (1 kap 6§, 3 kap 1§)

Samordningsansvaret skiljer sig från de övriga uppdragen i lagen då det inberäknar andra olyckor än vad som kan föranleda en räddningsinsats. Kommunerna ska inta ett bredare grepp om skyddet mot oönskade händelser och även inkludera det som inte uppfyller räddningstjänstkriterierna såsom fallskador, klämskador, cykelolyckor, halkolyckor, suicid.

Detta handlingsprogram är antaget 2023-xx-xx av kommunfullmäktige i Flens kommun och gäller till 2026-12-31. Handlingsprogrammet ska revideras vid större förändringar eller minst en gång per mandatperiod. Samhällsbyggnadsnämnden eller den nämnd som kommunfullmäktige utser, ansvarar för räddningstjänstverksamheten enligt Lag om skydd mot olyckor inom Flens kommuns geografiska område. Enligt 2 kap 7 § i förordningen om skydd mot olyckor får en länsstyrelse och en kommun meddela föreskrifter om förbud helt eller delvis mot eldning utomhus samt om liknande förebyggande åtgärder mot brand. I Flens kommun har räddningschefen delegation till att besluta om eldningsförbud. Vidare har Vakthavande räddningschef har givits delegation av räddningschef att besluta om eldningsförbud utomhus för Flens kommun och samma funktion har regelbundet samråd med länsstyrelsen så att några motstridiga beslut i frågan inte tas.

## 4. Risker

Flens kommun har en beskrivning av de risker som finns i kommunen benämnt ”Riskbild Flen”. Den ska betraktas som ett levande dokument som bearbetas varje år med ny statistik eller på förekommen anledning. Generellt kan sägas inte skett några stora förändringar i riskbilden de senaste tio åren utifrån verksamhet, population eller geografi. All statistik och underlag i detta kapitel är hämtat från MSB:s databas IDA. IDA samlar i sin tur data från räddningstjänsternas händelserapporter, trafikolyckor (STRADA), patientregistret (PAR), dödsorsaksregistret (DOR), polisen samt SCB.

### 4.1 Övergripande.

Nedan visas en graf över det totala antalet räddningsinsatser som genomförts de senaste 8 åren.

*Antal larm per 1000 inv.*

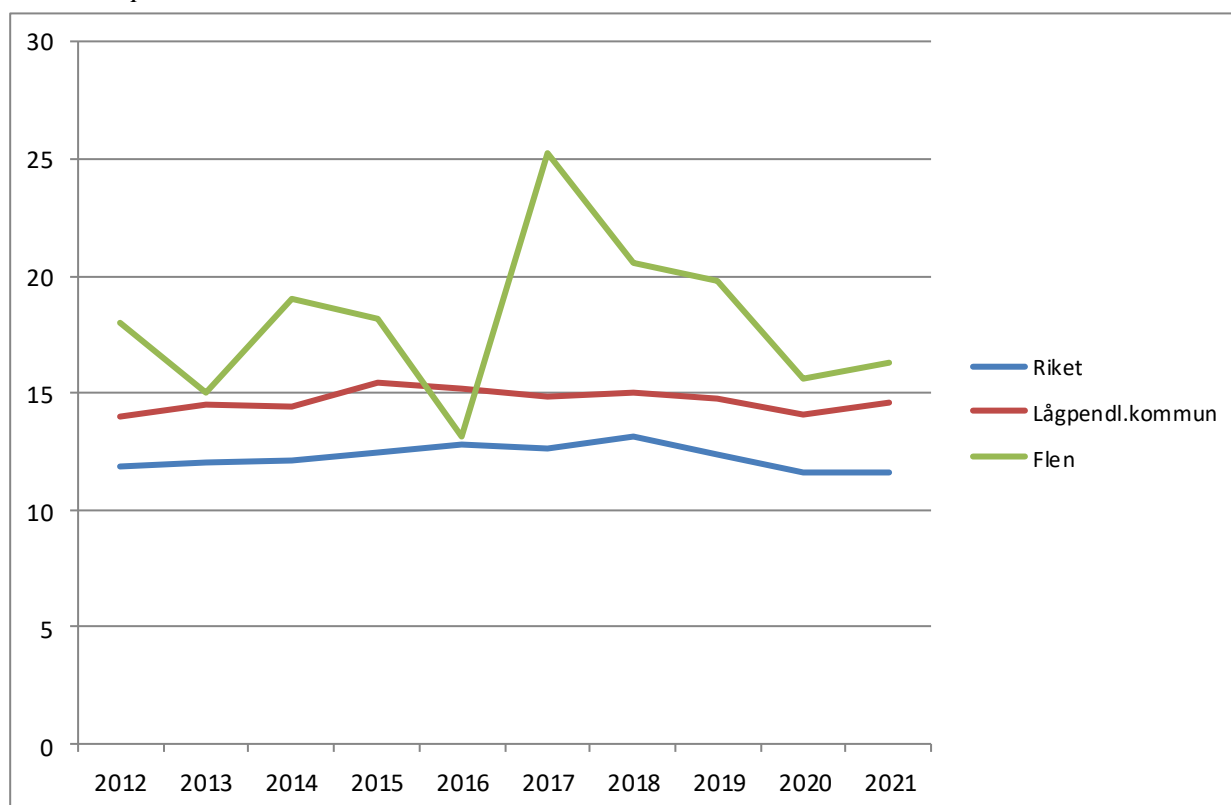


Diagram 3

Under de senaste 10 åren har uppdragen för räddningstjänsten varierat stort. En faktor som påverkat, utan att egentligen påverkat riskbilden, är att Flens kommun bytt aktör för utalarmering och gått in i ny systemledning. Som exempel har trafikolyckor hanterats lite olika under åren. Då räddningstjänsten är den organisation som har kortast responstid har räddningstjänsten larmats även om det inte juridiskt sett uppfyllt kriterierna för räddningsinsats. Man har resonerat att någon blåljusverksamhet skyndsamt ska finnas på plats. Andra aktörer har direkt tolkat räddningstjänstbegreppet och inte larmat ut styrkorna utan enbart larmat den juridiskt berörda organisationen eller myndighet. Den faktorn är svår att kvantifiera då den beror på kulturella och individuella orsaker. Den påverkan bör dock påpekas.



Det stora antalet uppdrag under 2018 är direkt en orsak av den varma och torra sommarperioden och ett stort antal bränder i skog och mark. 2017 (426 uppdrag) skiljer även ut sig från mängden på grund av att räddningstjänsten hade mycket larm inom alla kategorier, framför allt automatlarm utan brand. Förutom det stora antalet uppdrag finns inga belägg för att det skadades fler personer i kommun. I förhållande till andra "Lågpendlingskommun nära större stad" ligger Flen på den på den undre 25%-percentilen.

Vårdade på sjukhus/1000 inv, minst ett dygn. Tabell 4

	2012	2013	2014	2015	2016	2017	2018	2019	2020	2021	2022
Riket	12,09	12,18	12,14	11,90	11,66	11,31	10,95	10,66	10,53	10,51	10,44
Lågpendlingskommun	12,85	12,95	12,88	12,60	12,43	12,02	11,62	11,20	11,07	11,12	11,08
Flen	11,50	10,60	10,30	9,90	10,30	10,10	9,50	10,00	10,30	10,70	10,30

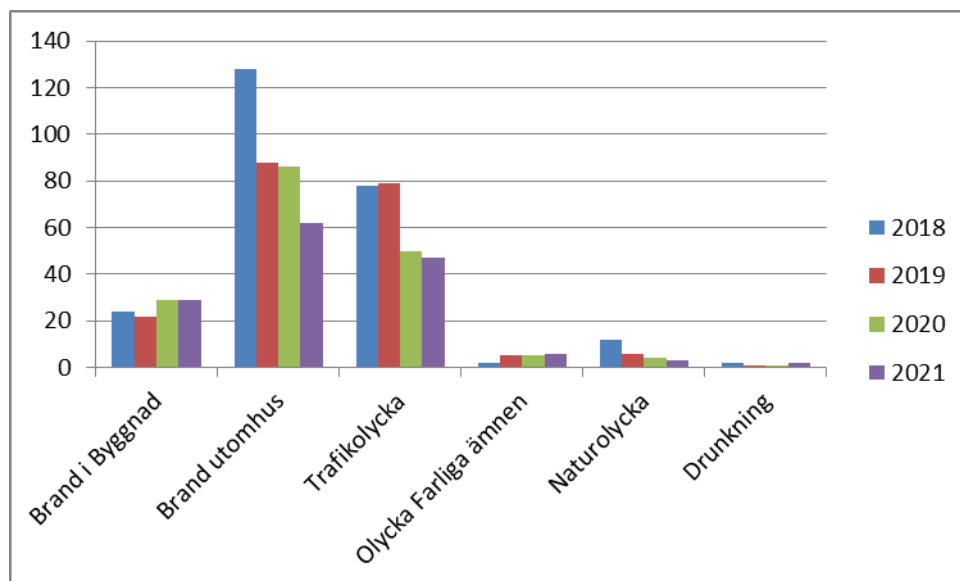
Totalt antal räddningsinsatser

År ▼	Riket		Lågpendl.kommun (52st)		Flen	
	Antal insatser	Per 1000 inv.	Antal insatser	Per 1000 inv.	Antal insatser	Per 1000 inv.
2012	112 977	11,82	11 243	13,99	288	17,98
2013	116 259	12,05	11 686	14,47	242	14,98
2014	117 758	12,08	11 710	14,39	309	19,02
2015	123 141	12,5	12 695	15,45	298	18,13
2016	128 385	12,84	12 673	15,22	221	13,13
2017	127 923	12,64	12 538	14,88	426	25,23
2018	134 049	13,1	12 773	15,02	344	20,59
2019	128 083	12,4	12 632	14,75	328	19,78
2020	120 243	11,58	12 126	14,07	257	15,64
2021	121 564	11,63	12 695	14,59	266	16,3

Tabell 5

Överlag mellan åren kan man se att uppdragen totalt är fler än motsvarande kommuner i samma kategori och större än riket i snitt. Sammantaget med antal vårdade på sjukhus, där vi har lägre värden än riket och lågpendlingskommunerna, visar det att Flens kommun uppvisar fler uppdrag men att skadorna på liv och hälsa är mindre än jämförelsekommunerna vilket är motsägelsefullt.

Flens kommun har en stor andel larm i inom händelsetyperna bränder i terräng och trafikolyckor.



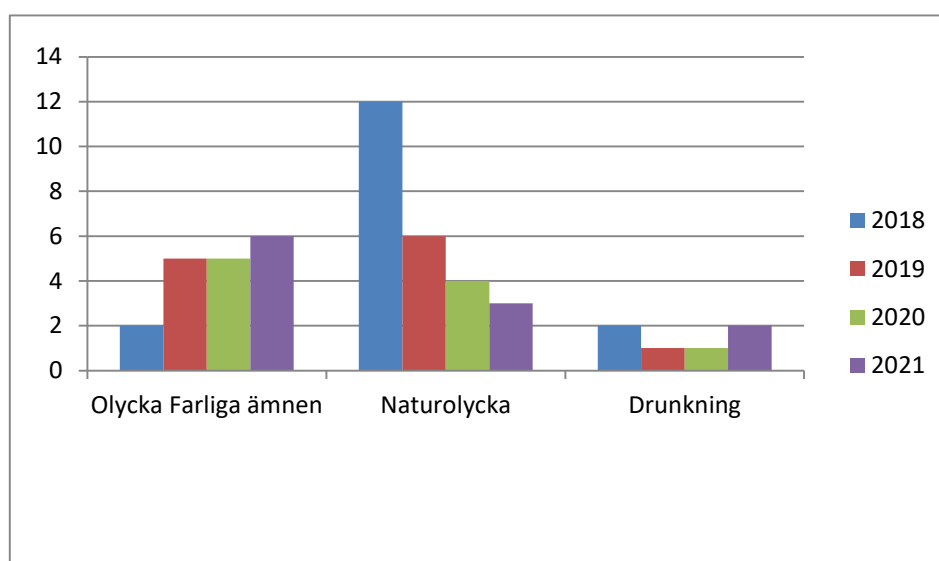
Tabell 6

De flesta trafikolyckorna är dock singelolyckor med förhållandevis mindre skadeutfall. Det kan bero på vägarnas utformning. Huvuddelen av riksvägar är förhållandevis kurviga men med låg hastighet (80km/h). De sträckor (Rv 55) som ansetts mer olycksdrabbade har försetts med vajerräcken och andra säkerhetshöjande åtgärder men högre hastighet (100 km/h). Området kring Björndammen kvarstår dock som en förhöjd olyckssträcka. Här sker dock ett pågående arbete med Trafikverket för att aktivt minska olycksriskerna. (se Bilaga B)

Bränder i byggnader har ökat marginellt de senaste 5 åren och det är en nationell tendens. I förhållande till likartade kommuner är frekvensen normal men skadeutfallet relativt lågt. Det bör dock påpekas att antalet personer som vistas i kommunen är betydligt högre säsongvis än de mantalsskrivna.

De uppdrag som är mer sällan förekommande bör få en egen genomlysning då de kan innebära stora konsekvenser.

Tabell 7



De faktiska insatserna som genomförs inom dessa olyckstyper har överlag mycket små konsekvenser ( se kap 4.8). I och med att kommunen har ett litet underlag fluktuerar statistiken mellan åren. Naturolyckor 2018, som fördubblades, var helt och hållet kopplade till

stormskador, nedfallna träd etc. Det som har varit ökande och relativt nationella siffror är att antalet drunkningstillbud som ligger något högre. Tillbudena är relativt jämnt fördelade mellan orsakerna till händelserna dvs båt-, bad och simnings- och isolyckor.

**Tabell 8. OBS! Antal döda i Flen som är mindre än eller lika med 3 visas inte på grund av integritet.**

Orsakgrupp 2012 -2021	Antal döda riket	Antal döda per/100000 riket	Antal döda Flen	Antal döda per/100000 Flen
Vägtrafik	2 528	2,5	5	3
Annan transportolycka	279	0,3		
Fall	10 236	10,2	14	8,5
Förgiftning	5 006	5	14	8,5
Drunkning	1 039	1		
Öppen eld	600	0,6		
Stark kyla	470	0,5		
Kvävning	949	0,9	4	2,4
Fallande föremål	147	0,1		
Annat olycksfall	9 634	9,6	28	17
Avsiktlig självdestruktiv handling	11 974	11,9	21	12,8
Övergrepp av annan person	932	0,9		
Skadehändelse med oklar avsikt	3 400	3,4	12	7,3
Annan	1 643	1,6		

Det bör dock påpekas att dödsfall genom drunkning är relativt få i förhållande till andra händelsetyper. Fall, förgiftning, självdestruktiva handlingar och andra olycksfall är mer förekommande. Kommunen har dock inte huvudansvaret men ska Lagen om Skydd mot olyckor verka som den samordnande.

### *Särskilda riskobjekt.*

I kommunen finns en farlig verksamhet enligt 2 kap 4 § LSO. Unilever AB har en kylanläggning med tillhörande kondenserad ammoniak mitt inne i tätorten Flen. Beroende på var och hur olyckan sker samt väder kommer riskområdet variera kraftigt. Vid värsta scenariot kommer större delen av tätorten att påverkas i olika omfattningar. Det mest troliga scenario begränsar sig till själva fabriksområdet.

Genom kommunen går även en del av stambanan med tät person- och godstrafik. En eventuell olycka på stambanan kan ge ett mycket stort skadeutfall med personskador och höga samhällskostnader. Även mindre i omfattningen men tyvärr mer förekommande företeelser vid spårområdet, är suicidhändelser. Det bör påpekas att alla händelser som sker kring spårområdena, som innebär tågstopp, påverkar tågtrafiken i hela regionen mycket negativt. Det gäller framförallt bränder eller andra olyckor som kan vara tidskrävande. Vid längre tågstopp vid spårområdena i Flen får det verkningar på hela järnvägsnätet i södra Sverige och därav hög grad av negativ samhällspåverkan.

Landsvägstrafiken kännetecknas av mindre landsvägar men med relativt hög trafikering. Flertalet är utmärkta som vägar för ”farligt gods”. Den större delen av ”farliga ämnen” som transporteras på vägnätet är drivmedel eller andra brännbara vätskor. Enbart en mindre del av

det totala tonnaget är blandat styckegods eller andra giftiga ämnen. Det troliga skadeutfallet är bensin/diesel som rinner ut i vägrenen med antändningsrisk och fara för miljön.

I luftrummet ovanför Flen finns en inflygningsrutt till Arlanda vilket är inom den kritiska sträckan av start och landningar. En av de radiofyrar som vägleder in- och utflygningar finns i Flens kommun. Sannolikheten för en olycka är dock låg men skulle få stora konsekvenser.

Stor del av Flen och Malmköpings varmvattenförsörjning sker via fjärrvärme i tätorterna. Vid bränder eller andra händelser som långsiktigt påverkar driften av värmeverken, innebär att merparten av boende i äldreomsorgen, flerbostadshus och andra byggnader kan stå utan uppvärmning under lång tid.

Malmköpings tätort bör nämnas som en av de speciella objekt som förhöjer riskbilden. Större delen av tätorten karakteriseras av tät träbebyggelse från 1800-talet och tidigt 1900-tal. En fullt utvecklad brand, speciellt längs Landsväggsgatan, kan ge kvartersbränder som är mycket svårsläckta och stora konsekvenser för människor och kulturarv.

I Flens finns det flertalet slott och herresäten som har höga kulturella värden. För att nämna några finns Harpsund, Stenhammars slott, Rockelsta, Hedenlunda, Yxtaholm med mera. Samtliga har viktiga kulturella värden och verkar som en nutida dragningskraft för kommunen och viktiga besöksmål för turister.

### *Händelser med stora konsekvenser*

Utöver de händelser som är ovan beskrivna bör klimatförändringar ha ett särskilt avsnitt. Enligt de prognoser som framställts kan förändringarna i väder få stora konsekvenser för Flen. I och med att kommunen har uppemot 200 sjöar är stora delar av kommunen tillrinningsområde för vidare flöde ner mot Östersjön. Vid mättade marker, mottryck vid kusten och kraftiga regn är det stor risk för kraftiga översvämningar i området. Utöver konsekvenser med översvämningssrisker och problem med avlopp/färskvatten kan följdproblem uppstå med ras-och skred, smitta och hälsorisker, problem med nationella kommunikationsleder (järnväg) etc. Kommunen bör vid sådana tillfällen noggrant följa vattenstånd, prognoser och vattendomar nedströms.

Vad gäller större skogsbränder kan de få stor påverkan i och med att invånarna är jämt fördelade över ytan och närheten till bebyggd miljö. Det har dock den positiva konsekvensen att larm om bränder i skog och mark upptäcks tidigt och ger för det mesta räddningstjänsten en rimlig chans att släcka. Andra situationer som kan påverka kommunen med stora konsekvenser är väder som innebär att delar av infrastrukturen påverkas. I dagsläget är stor del av elförsörjningen på landsbygden luftburen och därmed känslig för störningar. Sammanfaller elavbrotten med sträng kyla får det särskilda konsekvenser för boende på landsbygden och för lantbrukare med djurhushållning.

### *Höjd beredskap*

En mer detaljerad beskrivning av kommunens risker i samband med höjd beredskap kommer tas i samråd med Länsstyrelsen. Det kan dock konstateras att kommunen har en militärstrategisk funktion i och med kommunikationsnätet och andra viktiga funktioner. Vid angrepp kommer hotbilden kräva insatser med hjälp av räddningstjänstens resurser.

## 4.2 Brand i byggnad.

De senaste tio åren inträffar ca 25 bränder i snitt per år. Det har dock varit ökande de två senaste åren vilket inte följer den nationella trenden. Mer än 80 procent av bränderna av bränder var i vanliga boenden och ca 10 procent i vård- och omsorgsboenden. Bränder i offentliga lokaler eller i kommunens fastighetsbestånd håller sig oftast till startföremålet då i stort sett samtliga har automatiskt brandlarm och responstiden är relativt kort.

Under de senaste 20 åren har 7 personer dött av bränder i lika många bränder. Alla förutom en har avlidit i det egna hemmet. Snittet för dödsbränderna i riket de senaste tjugo åren är 8,69 per miljon invånare och i Flen är snittet 21,49 per miljon invånare. Även jämförelse med andra ”lågpendlingskommun nära större stad” har Flen nästan dubbelt så många. Här bör man dock påpeka att det lilla statistiska underlaget som en liten kommun skapar, gör att siffrorna kan vara missvisande och varierande. Om man enbart tar de senaste fem åren har ett snitt på 8,54 per miljon invånare omkommit medans i Flen har det inte inträffat någon dödsbrand.

## 4.3 Brand utomhus

Räddningstjänsten har ungefär 35 larm per år inom kategorin. Det är under långa perspektivet något högre än riket men är vikande. Under 2021 har Flen mindre bränder utomhus än rikssnittet. Karaktären på bränderna i skog och mark är ofta gräseldning som gått snett på grund av ökande vind eller brister i tillsynen. Trenden är att samtliga typer av utomhusbränder minskar och antalet anlagda bränder i containrar och fordon likaså.

## 4.4 Trafikolycka

Under 2021 var det 47 trafikolyckor. Som tidigare år så är den övervägande delen personbilar som är inblandade och orsakande. Under de senaste 20 åren är det 86 procent personbilar, 11 procent lastbilar och i 5 procent av olyckorna djur som orsakat olyckan. Vid jämförelser med andra kommuner ligger Flens kommun högre i antal, även jämfört med motsvarande kommuner, lågpendlingskommunerna.

Olyckorna är mestadels under vinterhalvåret där december och januari nästan har dubbelt så många olyckor som juni och augusti. Under juli, där semestertrafiken sker, ökar det i snitt med 25 procent jämfört med juni. Som tidigare beskrivits är vägnätet relativt smalt, kurvigt och skiftande hastighetsbegränsningar. Enbart en väg, Riksväg 55, har separerade vägbanor. Det finns ingen statistik för, men med erfarenhet anser räddningstjänsten, att en relativt stor del av olyckorna sker av genomfartstrafik. Andra erfarenheter, som dock inte är statistiskt belagda, är att en stor del olyckorna orsakas av trötthet och/eller användning av mobiltelefoner.

Den mest vanliga trafikolyckan är en singelolycka där föraren kommit för nära vägrenen och åkt ut på en åker utan allvarigare skador. Det kollisioner som sker mellan fordon är mestadels vid utfarter varvid olycksresultatet får en mer allvarigare utgång. I riket är snittet de senaste tio åren att 2,5 avlidna per 100000 invånare. För Flen ligger det något högre (3,0) men dock lägre än lågpendlingskommunerna (3,1).

## 4.5 Olyckor med farliga ämnen.

Flens kommun har mycket få händelser med farliga ämnen, i snitt fyra per år. Den övervägande delen av räddningsinsatser handlar om mindre läckage av bränsletankar på fordon eller hydraulolja på arbetsfordon. Insatsen handlar ofta om att begränsa utsläppet och att samla in det spillet.

Däremot finns det stora risker i kommunen, både inom kommunen och det som transporteras genom kommunen. Det som har den största risken är kondenserad ammoniak mitt inne i tätorten i Flen och syror som används vid samma företag samt de transporter som sker till industrier i närliggande kommuner. Vanligtvis är 80 procent av de transporter som sker förknippat med brännbara vätskor. I kommunen är samtliga riksvägar dessutom klassificerade som ”farligt gods-leder.

#### **4.6 Naturolyckor.**

Inom Flens kommun finns inga områden som innebär större risker för ras och skred.

De mest förekommande naturolyckorna är stormskador. I stort sett alla händelser är att ett eller flera träd faller på grund av hårda vindar och blockerar en väg. Mindre förekommande är att ett träd hotar en byggnad. Antalet händelser varierar stort mellan åren med normalt sett kan det röra sig om fem uppdrag per år.

Översvämningar är dock en större risk. I och med att kommunen har över 200 sjöar och att kommunens sjövattnsystem är sammanbundet med andra sjösystem, kan kommunen påverkas mycket negativt om det sker så kallade flaskhalsar. Därvid stiger vattennivån i samtliga sjöar uppströms. Detta är särskilt svårhanterat om det skett en längre tids nederbörd och marker och ytliga depåer är mättade. Är det då svårt för vatten att ta sin naturliga väg ner mot havet och slutligen med Nyköpingsån, kommer översvämningar ske uppströms. Det förloppet kan gå snabbt. Vid dessa tillfällen kan trekammarbrunnar med avlopp svämma över, färskvattenbrunnar bli kontaminerade och det ordinarie VA-systemet slås ut. Med detta som förlopp kan även sjukdomar spridas och stora problem för lantbruket uppstå.

Annan vattenskada i statistiken menas läckage på vattenledningar inomhus eller vatten som kommer från tillfälliga skyfall. Normalt sett sker det enbart någon enstaka gång per år med mindre konsekvenser.

#### **4.7 Drunkning**

Under de undersökta fem senaste åren har Flens räddningstjänst agerat vid 2-3 ggr per år. I och med att det varit så få händelser går det inte att utveckla ett statistiskt underlag. Av de fem senaste åren har enbart en islivräddning genomförts. I övrigt har det varit flera varierande orsaker till händelserna.

## 5 Värdering

Detta kapitel utgör en värdering av riskerna i kommunen och vilka slutsatser som dras utifrån Flens kommuns riskbild:

- **Befolkningsutveckling.** Flens kommun är omgärdad av expansiva regioner där kommunen är kategoriserad som ”lågpendlingskommun nära större stad”. Kommunen har som mål att växa och därmed kan olycksutvecklingen följa dess trend. Som tidigare nämnts är Flen en kommun med relativt många fritidsboenden där man redan ser nu att fler och fler spenderar mer tid i kommunen oavsett årstid. Svårigheten att inom en tio-årsperiod ordna bra bostäder inom storstadsregionerna kan öka Flens chanser att locka fler boende till kommunen. Det gör det lite svårare att göra exakta bedömningar i och med att all statistiskt arbete utförs med antal kommuninvånare som grund. Troligen kommer antalet boende öka och förhoppningsvis kommer antalet kommuninvånare även att öka.

Om antalet kommuninvånare ökar kommer även risken för samtidigt olyckor kommer att öka.

- **Riskgrupper vid brand.** Befolkningsutvecklingen innebär även att befolkningen blir allt äldre, vilket innebär att en av riskgrupperna förväntas bli allt större. Majoriteten av de som omkommit i brand under perioden var män. Äldre män med någon form av funktionsnedsättning, boende på landsbygd eller glesbygd löper högre risk att omkomma i brand. I takt med att befolkningen blir äldre och fler bor kvar hemma kommer också denna riskgrupp att öka. Det är av vikt att åtgärder vidtas för att säkerställa brandskyddet hos riskgrupper för att på lång sikt kunna minska antalet omkomna eller allvarligt skadade till följd av brand.

- **Fritidsboende blir åretruntboende.** I samband med Coronapandemin kan det skönjas nya tendenser där fler personer söker sig till småhus utanför städerna. Den ökade digitaliseringen medger även att det går att arbeta på distans även med arbetsuppgifter som kräver social samverkan. Det är dock för tidigt för att avgöra om detta är permanenta effekter, dvs att personer flyttar till Flen eller om man väljer att tillbringa stor eller större del av veckan i Flen. Oavsett kan det bli en förändrad riskbild i områden som tidigare bara varit sommarboende till att ha en högre riskbild året runt. Brandvatten, möjlighet att hand om kontaminerat släckvatten, vägars bärighet, möjlighet till att ställa upp fordon är inte dimensionerat för åretruntboende.

**Trafikutveckling.** Mängden transporter genom och till Flens kommun, både avseende personresor och godstransporter, kan förväntas öka. Framför allt kommer troligen tåg trafiken öka i och med att det är önskvärt att transporter sker med tåg utifrån miljöaspekter. Antalet trafikolyckor förefaller öka, men inte antalet trafikolycksskadade. En faktor som även kan påverka statistiken för invånare i Flens kommun kan vara att flertalet skadade inte är bosatta i Flen utan skadas vid genomfartstrafik. Säkrare bilar och vägar leder sannolikt till mindre allvarliga olyckor, men olyckorna fortsätter att inträffa. Kommunen bör samverka och påverka Trafikverket att förbättra vissa vägsträckor om de ska kvarstå som ”Farligt gods-leder” vilket i sig är en fråga för Länsstyrelsen Sörmland. Räddningstjänsten måste även bibehålla och noggrant följa den snabba teknikutvecklingen inom fordonsbranschen avseende alternativa drivmedel för att kunna ha rätt förmåga och utförande på ett säkert sätt.

- **Klimatförändringar.** Förändringarna i klimatet kan leda till fler och mer omfattande klimatrelaterade händelser. Torka och låga grundvattennivåer kan innebära att tillgången till brandvatten blir sämre samtidigt som bränder får snabbare förlopp. Det gäller både bränder i terräng och bränder i bostäder. Samtidigt kan riskerna för skyfall öka och därmed översvämningar. Med ökat antal väderrelaterade händelser kommer krav ställas på räddningstjänstens förmåga att hantera dessa.

- **Nya byggmetoder, material och teknik.** Nya byggmetoder och byggmaterial i kombination med allt mer komplexa byggnader (exempelvis höga trähus) innebär nya utmaningar vid räddningsinsatser. Vattensprinkler är då ofta en förutsättning för brandskyddet, och dess tillförlitlighet är avgörande. Särskilt i trähus kan dock sprinkler leda till omfattande vattenskador. Byggfel i sådana byggnader kan underminera brandskyddet i stor omfattning.

En utmaning är att bygga sådana byggnader hållbart även ur ett brandskyddsperspektiv och att byggherrar och fastighetsägare har kunskap om vilket brandskydd en byggnad faktiskt har och vad en brand kan få för konsekvens. Den tekniska utvecklingen går fort vilket innebär nya risker att ta hänsyn till vid räddningsinsatser (exempelvis nya drivmedel, solcellsanläggningar med mera). Sammantaget ställer detta krav på anpassad utbildning, övning, teknik och taktik samt kompetens i plan- och byggprocess och tillsyn för räddningstjänsten.

- **Ökade skillnader mellan grupper.** Förändringar i samhället gör det finns risk att klyftorna i samhället blir större. Detta kan innebära att händelser kopplade till social oro blir allt vanligare. Händelser i Sverige har visat att även mindre orter kan påverkas.

- **Rekrytering av personal.** Mer vanligt blir att man bor på ett ställe och arbetar på en annan. En tendens har varit att arbetstillfällen hamnar i större städer eller områden med befintlig industri/affärsverksamhet. Rörligheten på arbetsmarknaden har ökat och mycket få har samma arbete under sin livslängd. Rörligheten i boende är dock mindre och kan vara förknippad med stora kostnader, särskilt i storstadsområdena. Detta har bidragit till svårigheter att rekrytera och behålla räddningspersonal i beredskap, mer resande och högre utbildningskostnader för räddningstjänsten. Även rekrytering av heltidsbrandmän, brandingenjörer, brandinspektörer och specialister blir allt svårare. Denna problematik förväntas öka på nationell såväl som lokal nivå.

- **Omvärld.** De geopolitiska spänningarna i närområdet och ökande inslag av våldsbejakande extremism kan inte bortses ifrån och kan ge konsekvenser för till exempel återtagande av förmåga inom civilt försvar och befolkningsskydd. Det är av vikt att räddningstjänsten och kommunen aktivt arbetar för att säkerställa en god beredskap både gällande kriser såväl som under höjd beredskap och ytterst krig.



- **Brandvattenförsörjning.** Ökade krav på dricksvattenkvalitet, torra somrar med låga grundvattennivåer samt att det finns områden i kommunen som redan idag har dålig kapacitet i vattenledningsnäten påverkar räddningstjänstens möjligheter att ha en generellt god tillgång på vatten vid bränder. Räddningstjänsten behöver arbeta aktivt med brandvattenfrågan, tillsammans med Sörmlands Vatten AB, för att på lång sikt säkerställa en god tillgång till vatten att använda vid brandsläckning.

- **Släckvatten och risk för miljöskador.** Ökad miljöhänsyn och större kunskap i olika släckmedels miljöpåverkan samt otydlighet gällande ansvar vid miljöskador i samband med räddningsinsatser till följd av vidtagna åtgärder bedöms ha allt större påverkan på räddningstjänsten. Detta innebär att räddningstjänsten behöver säkerställa kompetens och metoder för att minska risken för miljöpåverkan i samband med räddningsinsatser.

- **Pandemin** har haft och bedöms även ha påverkan på räddningstjänsten liksom övriga samhället. Förmågan att i grunden hantera pandemier eller lokala smittor har ökat och även förståelsen i att ha förberedda förråd och planer. Kontinuitetsplanerna ska ha en bred förankring i personalgruppen och vara applicerbara på ett brett spektra av händelser.

- **Nuvarande händelser och framtid.** Vi bedömer inte att det blir stora förändringar i vilka larm vi ska hantera eller hur vi genomför insatser. Däremot måste räddningstjänsten nogsamt följa den teknikutveckling som sker, framför allt vad gäller räddningstjänstens miljö- och klimatpåverkan. Kravet på att vi ska beakta miljön med högre prioritet sker nu och kommer att öka.

## 6 Mål

”Det måste bli färre som dör, färre som skadas och mindre som förstörs”. Den övergripande målsättningen med lagen uttrycks i förarbetena. Av sammanhanget framgår att det är i samband med olyckor som avses. Denna övergripande målsättning mynnar ut i tre nationella mål:

- Bestämmelserna i denna lag syftar till att i hela landet bereda människors liv och hälsa samt egendom och miljö ett med hänsyn till de lokala förhållandena tillfredsställande och likvärdigt skydd mot olyckor (LSO 1 kap 1§).
- Räddningstjänsten skall planeras och organiseras så att räddningsinsatserna kan påbörjas inom godtagbar tid och genomföras på ett effektivt sätt (LSO 1 kap 3§).
- Förebyggande verksamhet som staten och kommunerna ansvarar för enligt denna lag ska planeras och organiseras så att den effektivt bidrar till att förebygga bränder och andra olyckor samt förhindra eller begränsa skador till följd av bränder och andra olyckor. Särskild vikt ska läggas vid att förhindra människors död och andra allvarliga skador (LSO 1 kap 3a §).

2009 tog MSB fram, på uppdrag av regeringen, en nationell strategi för hur brandskyddet kan stärkas genom stöd till enskilda. I den nationella strategin formulerades visionen att ”Ingen i Sverige ska omkomma eller skadas allvarligt till följd av brand”.

Utifrån de nationella målen i LSO, den nationella strategin för stärkt brandskydd, den riskbild med tillhörande värdering som presenterats samt Flens kommuns politiska vilja har fem mål formulerats för verksamheten. Målen utgör de övergripande lokala verksamhetsmålen i som ska finnas i enlighet med MSB:s föreskrift om innehåll och struktur i kommunens handlingsprogram för förebyggande verksamhet och räddningstjänst. Dessa mål knyts i den årliga verksamhetsplanen till olika indikatorer för att underlätta uppföljning. Målen riktar sig mot alla som bor, verkar och vistas i kommunerna, oavsett andra omständigheter. För de som har svårare att ta sitt eget ansvar måste räddningstjänsten alltid vara redo att göra mer.

### *Mål 1. Den enskilde har förmåga och vilja att ta ansvar för sitt brandskydd*

För att minska antalet bränder i bostäder och konsekvenserna av dessa är den enskildes kunskap och förmåga avgörande. Räddningstjänsten ska arbeta aktivt för att underlätta och hjälpa den enskilde med sitt eget brandskydd. Nya metoder och vägar för att nå ut till enskilda ska prövas. Sotningsverksamheten ska fortsätta sitt arbete med samtal om risker och värdering vid hembesöken.

### *Mål 2 – Riskgrupper har ett bra brandskydd*

Personer i riskgrupper har större risk att skadas allvarligt eller omkomma i bränder. För att öka dessa gruppers brandskydd behöver de förebyggande åtgärderna vara anpassade till riskgrupperna. Samarbete mellan räddningstjänsten och andra organisationer och inom kommunen är viktigt för att uppnå detta.

### *Mål 3 – Ungdomar ska känna sig trygga när räddningstjänsten kommer*

Ungdomen bär framtidens svar på hur vi vill att samhället ska fungera. Räddningstjänsten ska aktivt söka upp ungdomar, utbilda och informera dem om risker och konsekvenser av sitt handlande. TryggVuxen är ett exempel på hur vi kan nå dit.

#### *Mål 4 – Räddningstjänsten har stark förebyggande och operativ förmåga med kompetens och teknik som är anpassad utifrån riskbilden*

Räddningstjänsten ska klara av att hantera förändringar i riskbilden och följa med i den snabba omvärldsutvecklingen, både förebyggande och operativt. För att kunna göra det ska medarbetarnas kompetens, övningsverksamheten, digitaliseringen samt teknik och utrustning följa omvärldens utveckling. Räddningstjänsten måste ha en mycket god samverkan och samarbete med närliggande räddningstjänster.

#### *Mål 5 – Räddningstjänsten har en god förmåga att verka vid kriser, höjd beredskap och krig*

Riskbilden påvisar behov av utveckling inom området krisberedskap och civilt försvar för kommunen. Förmågan behöver stärkas betydligt inom dessa områden. Ytterligare inriktningar och anvisningar från staten blir viktiga.

### **6.1 Mål för tillsynsverksamheten**

Målen för tillsynsverksamheten är indelad i fyra olika områden: ärendemål som anger en kvalitativ målbild för tillsynsverksamheten, volymmål som anger kvantitativ målbild, urvalsmål som tydliggör hur prioritering mellan olika typer av tillsynsobjekt görs samt utvecklingsmål som beskriver vad som ska utvecklas under året.

#### *Ärendemål*

- Om missförhållande utifrån gällande författning uppmärksammas i samband med tillsyn, ska rättelse av missförhållandet säkerställas.
- Tillsyn enligt LBE ska verka för att de som hanterar tillståndspliktig mängd har giltigt tillstånd.

#### *Volymmål*

- Tillsynsbesök enligt LSO och LBE ska genomföras inom de årligt upprättade fokusområden så att de årliga fristerna följs. Inom 6 år ska samtliga verksamheterna blivit föremål för tillsyn.

#### *Urvalsmål*

- Tillsyn ska utgå ifrån de byggnader och andra anläggningar som framgår av föreskrift MSBFS 2021:8.
- Tillsyn ska också utgå från de byggnader och andra anläggningar som är identifierade utöver dem enligt föreskrift.
- Tillsyn ska prioriteras utifrån de konsekvenser som kan antas uppstå i händelse av brand, explosion eller annan olycka.
- Tillsyn med inriktning på att rädda liv prioriteras högre än inriktning på att rädda egendom.
- Verksamheter som enligt statistik är mer brandutsatta prioriteras före mindre brandutsatta.
- Hänsyn ska tas till tillsynsobjektets antagna samhällsvikt.
- Tillsyn ska utföras på tillsynsobjekt där det kan antas inte finnas god lagföljsamhet.
- Tillsyn i samverkan med andra aktörer och myndigheter är prioriterade.

### Utvecklingsmål

- Strategisk plan för tillsynsverksamheten LSO ska tas fram för att matcha de krav som ställs genom den nya föreskriften för hur kommun ska planera och utföra tillsyn enligt LSO.
- Tillsynsprocessen ska anpassas gentemot de krav som ställs enligt den nya föreskriften för hur kommun ska planera och utföra tillsyn enligt LSO.

## 7 Förebyggande

Det olycksförebyggande arbete syftar i första hand till att förebygga bränder. Kommunen har dessutom ansvaret för att samordna eller medverka vid andra olyckor såsom fallolyckor, suicid och andra oönskade olycksfall. I kommunen sker flertalet samtidigt pågående verksamheter såsom Trygga Flen, Trygghetsvandringar med säkerhetsgenomgångar, TryggVuxen där räddningstjänsten organiserat besöker fritidsgårdarna och flertalet andra forum med eller utan extern koppling. Vidare deltar kommunen flera nätverk såsom samordning mot suicid där polisen är sammankallande, ortsutveckling där bygderåden medverkar m.m. Råden, grupperna och nätverken är många och förändras men säkerhet och trygghet är en fråga som ständigt är närvarande. Vi ska kort redogöra för hur kommunen avser genomföra delar av det förebyggande arbetet.

### 7.1 Tillsyner

Räddningstjänsten fastställer årligen en tillsynsplan som fastslår syfte och strategisk inriktning för tillsynsverksamheten. Planen bestämmer också omfattningen i form av tillsynsvolymer och vilka särskilda inriktningar tillsynsverksamheten ska ha under året.

Räddningstjänsten Flen har inom sitt geografiska område ansvar att utöva tillsyn enligt lag (2003:778) om skydd mot olyckor (LSO) samt lag (2010:1011) om brandfarliga och explosiva varor (LBE, se kap 7.4). Tillsynen omfattar efterlevnaden av de skyldigheter som enligt lagstiftningen åligger ägare och nyttjanderättshavare av byggnader och anläggningar samt de som hanterar brandfarliga och explosiva varor. Tillsyn av farlig verksamhet, enligt LSO 2 kap. 4 §, sker genom kontroll av att verksamhetsutövare i skäligen omfattning analyserat riskerna för olyckor som kan orsaka allvarliga skador på människor och miljön. Dessutom kontrolleras att det finns en skäligen beredskap med personal och utrustning och att andra nödvändiga åtgärder vidtagits för att hindra eller begränsa skador.

Koordinering och samordning av tillsyn med andra tillsynsmyndigheter görs i så stor omfattning som är praktisk och möjlig.

Inom Räddningstjänsten Flens område finns totalt cirka 150 registrerade tillsynsverksamheter enligt LSO 2 kap. § 2. Det finns dessutom ett tillsynsobjekt som klassificeras som farlig verksamhet enligt LSO 2 kap. § 4. Beslut om huruvida en verksamhet omfattas av LSO 2 kap. § 4 fattas av Länsstyrelsen Södermanland.

Tillsyn enligt LSO kommer att göras under året på ett urval av dessa verksamheter. Urvalet baseras på de verksamheter som beskrivs i föreskriften om hur kommunen ska planera och utföra sin tillsyn (MSBFS 2021:8). Därutöver görs urval av andra verksamheter och byggnader där riskbild, riskbilden i området samt den enskilda verksamhetens bedömda riskbild och brandskydd vägs in. Detta planerade urval utgör basen i vårt tillsynsarbete.

Tillsyn genomförs även på verksamheter där brandskyddet anses tveksamt eller undermåligt, antingen genom egen underrättelse eller att vi fått kännedom om detta via allmänheten. Tillsyn utförs också som ett led i kommunernas tillståndshantering för alkoholförsäljning. Kompetens för att utföra tillsynerna finns i dagsläget en personal med brandingenjörskompetens, en med Tillsyn B samt 4 anställda med Tillsyn A. Det kan variera men ambitionen är att alltid det ska finnas minst en med brandingenjörskompetens samt en personal med Tillsyn B.

## 7.2 Rådgivning och information

Den enskilde har enligt lagen om Skydd mot olyckor ett eget ansvar för att skydda sitt liv, sin egendom och att inte orsaka olyckor. I första hand är det den enskildes skyldighet att själv vidta och bekosta åtgärder för att förhindra och begränsa olyckor. Först när en olycka inträffat eller när det finns en överhängande fara för en olycka, och den enskilde själv eller genom att anlita någon annan inte kan hantera händelsen är det samhällets skyldighet att ingripa.

Dessa skyldigheter innebär ett antal förväntningar på den enskilde. Den enskilde ska ha:

- Kännedom om att man har ett ansvar för att förebygga och hantera olyckor.
- Kännedom om hur lång tid det tar innan man kan räkna med att hjälp är på plats efter att 112 larmats och anpassar sitt eget brandskydd utifrån detta.
- Förmåga att rädda och varna de som eventuellt är i fara, larma 112 och i möjligaste mån begränsa skadan.
- Fungerande brandvarnare för att kunna upptäcka en brand i tid.
- Släckutrustning för att kunna fördröja en brands utveckling innan räddningstjänsten kommer fram.

Räddningstjänsten arbetar för att underlätta för den enskilde att fullgöra sina skyldigheter och leva upp till dessa förväntningar.

Räddningstjänsten genomför information och rådgivning riktad till den enskilde. Informations- och rådgivningsarbetet syftar till att underlätta för den enskilde att fullgöra sina skyldigheter enligt LSO och LBE och leva upp till förväntningarna som beskrivs ovan. Information och rådgivning ges bland annat genom:

- Annonsering
- Öppet hus
- Information på hemsida
- Riktade informationsutskick
- Utbildningar
- Särskild information och rådgivning via kontaktcenter
- I samband med annan verksamhet såsom tillsyn, områdesbesök, utryckning
- brandskyddskontroll mm
- Riktad information i bostadsområden eller till specifika målgrupper
- Skolinformation
- Deltagande i olika evenemang, mässor mm
- Sociala medier
- Räddningstjänstens vägledningar i specifika frågor som finns tillgängliga på hemsidan
- Genom samverkan med andra aktörer

Räddningstjänsten genomför utbildning riktad främst till kommunens förvaltningar men även till privata företag och enskilda. Syftet med utbildningarna är att öka kunskapen om

brandskydd och därigenom underlätta för kommunala förvaltningar och privata företag att bedriva ett fungerande systematiskt brandskyddsarbete.

All personal har förmåga att hjälpa den enskilde med grundläggande info och råd gällande brandskydd. Räddningstjänsten har tillgång till specialistkompetens inom kommunikation via kommunens kommunikatörer.

### 7.3 Rengöring och brandskyddskontroll.

Flens kommun sköter rengöring och brandskyddskontroll enligt LSO 3 kap 4§ i egen regi. Räddningstjänsten har fått ansvaret att sköta de delegationer man erhållit via nämnd. För att sköta verksamheten finns det en sotarmästare, två sotartekniker, en sotarlärling samt tillgång till en sotaringenjör via avtal.

Sotarmästaren ansvarar för att föra, uppdatera och underhålla sotningsregistret och att följa de frister som MSB har meddelat. Dispenser för rengöring av egen anordning lämnas av sotarmästaren efter att brandskyddskontroll och en särskild ansökan upprättats och godkänts av sotarmästaren.

### 7.4 Övriga förebyggande åtgärder.

Flens ska vara en säker och trygg kommun. Detta uppnås genom samarbete och samverkan mellan förvaltningar, organisationer och myndigheter både lokalt, regionalt och nationellt. Samverkan sker i ett flertal olika forum, exempelvis kontinuerliga möten med andra förvaltningar, deltagande i konferenser, informationsmöten med företag samt dialog med medborgare.

- Plan- och byggprocess i kommunen
- Tillståndsenheterna, Polisen Katrineholm, gällande serveringstillstånd
- Polismyndigheten gällande publika evenemang och danstillstånd
- Tekniska enheten gällande framkomlighet
- Länsstyrelsen avseende Farlig verksamhet och miljöfarlig verksamhet

Räddningstjänsten samverkar regelbundet med flera olika förvaltningar och organisationer,

- Socialtjänsten gällande trygghetsfrågor
- Kommunernas säkerhets- och beredskapsansvarige gällande trygghet, kris och höjd
- Beredskap. Räddningstjänsten är för närvarande Tjänsteman i Beredskap för kommunen.
- Polismyndigheten gällande förebyggande och operativa frågor samt sakkunnigutlåtanden
- efter inträffade bränder
- Polismyndigheten rörande suicid.
- Region Sörmland gällande operativt samarbete och IVPA/sjukvårdslarm
- Trafikverket gällande olycksstatistik
- Räddningsregion Öst och räddningscentral Öst gällande alarmering
- Länsstyrelsen gällande bland annat riskhänsyn, kris och höjd beredskap
- Andra räddningstjänster, främst i räddningsregion Mitt, gällande förebyggande och operativa frågor

Räddningstjänsten är tillsyns- och tillståndsmyndighet enligt Lagen (2010:1011) om brandfarliga och explosiva varor. Vid tillståndsansökan genomförs en granskning i syfte att säkerställa att de krav som ställs i lagen och dess föreskrifter uppfylls. Detta kontrolleras även vid tillsyn. Tillsyn enligt LBE kan genomföras mot den som hanterar brandfarlig eller explosiv vara. År 2022 fanns cirka 22 verksamheter enligt LBE.

På begäran av Polisen eller Åklagarmyndigheten upprättar räddningstjänsten sakkunnigutlåtanden beträffande brand- och rökspridning. Efter insatser där det finns oklarheter i orsak, förlopp eller hur insatsen genomfördes kan en fördjupad olycksundersökning genomföras i syfte att dra lärdomar av händelsen. Mer information om detta framgår i kapitel 9.

Av Förordning (2003:789) om skydd mot olyckor 2 kap 7§ framgår att en länsstyrelse och en kommun får meddela föreskrifter om förbud helt eller delvis mot eldning utomhus samt om liknande förebyggande åtgärder mot brand. Kommunens räddningschef eller Länsstyrelsen beslutar om eldningsförbud när risken för gräs- eller skogsbrand är stor. Vid hög gräs- eller skogsbrandrisk sker ett samråd mellan räddningstjänsten och Länsstyrelsen innan beslut om eldningsförbud eller avrådan fattas.

## 8 Räddningstjänst – förmåga och beskrivning

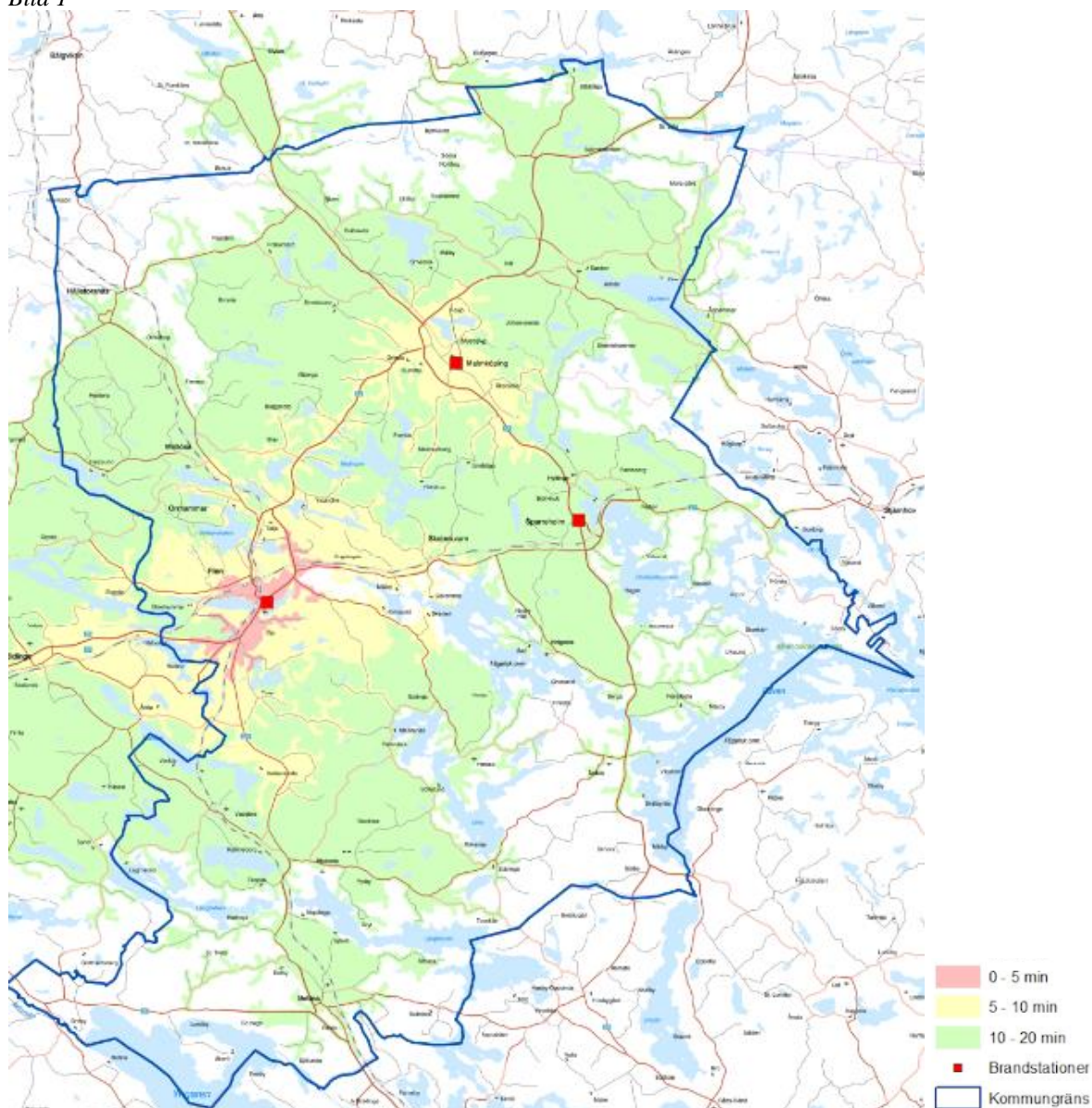
Detta kapitel beskriver hur den operativa verksamheten i räddningstjänsten Flens kommun är ordnad och vilken förmåga som finns.

### 8.1 Övergripande

Då den enskilde drabbas av en olycka som denne inte kan hantera på egen hand har Räddningstjänsten Flen beredskap och förmåga att hjälpa den enskilde med denna hantering. Räddningstjänsten är organiserat för att hantera de risker som redovisats i riskanalysen (se kapitel 4). Räddningstjänsten är inte dimensionerat för att på egen hand kunna hantera allt som kan inträffa. Många större eller komplicerade händelser kräver samverkan med andra räddningstjänster, organisationer och myndigheter för att helt kunna hanteras.

Räddningstjänstens styrkor utgår från 3 brandstationer: Flens tätort, Malmköping och Sparreholm

Bild 1





På heltidsstationen i Flen finns medarbetare som är beredda att inom 90 sekunder från att larmet går rycka ut till en olycksplats. Denna tid kallas anspänningstid. Vid RiB-stationen i Malmköping finns Räddningspersonal i Beredskap (förkortas RiB). Räddningspersonalen har beredskap för att normalt inom 5 minuter infinna sig på stationen och rycka ut till en olycksplats. Vid räddningsvärdet finns frivilliga medarbetare som, om de har möjlighet när en olycka inträffar, kan förhindra eller fördröja brandspridning i väntan på ankommande räddningsstyrkor och i begränsad omfattning hantera vissa andra nödlägen. schablonmässigt satt till en minut. Medelsnittet för responstiden i Flen kommun 9,87 minuter vid brand i byggnad och trafikolycka. Medelsnittet för samtliga olyckstyper är 10,85 minuter.

### Grundbemanning

Flens tätort: En insatsledare, en styrkeledare samt en brandman (90 sekunder, heltid)  
 En insatsledare samt fyra brandmän (5 minuter, RiB-styrka)  
 Malmköping: En insatsledare samt fyra brandmän (5 minuter, RiB-styrka)  
 Sparreholm: Minst 3 brandmän (10 minuter, brandvärn)

Grundbemanningen på RiB-styrka kan kortare perioder frångås om beredskapen inte kan uppehållas av olika anledningar. Vid dessa tillfällen meddelas räddningscentralen och kan larma styrkor utifrån de nya förutsättningarna. Vid räddningscentralen finns ett i förväg fattat beslut AMB (Avsikt med beredskap) om grundbemanningen inte kan nås. Det innebär att andra stationer larmas direkt eller att på annat stärker förmågan.

Räddningstjänsten Flen har egna specialresurser enligt följande:

- Kemresurs för livräddande insats.
- Rökskydd
- Resurs för viss vertikal räddning
- Terränggående fordon
- Höjdfordon
- Båtresurser
- Tankbilar
- Motorsprutor
- UAS med IR-kamera. (Unmanned Aerial System – även kallat drönare)

### *Tillgång till resurser i samarbete med andra kommuner, Länsstyrelsen och MSB*

Genom avtal med räddningstjänsterna inom Räddningsregion Öst och övriga angränsande räddningstjänster säkerställs en gränslös räddningstjänst där närmaste räddningsstyrka larmas till varje händelse för att säkerställa att insatstiden är så kort som möjligt vid varje insats. Genom Räddningsregion Öst finns tillgång till alla de resurser som Räddningscentral Öst samt Räddningsregion Mitt förfogar över.

Genom samverkansavtal samt via MSB har Räddningstjänsten Flen även tillgång till externa resurser:

- Kemresurser, regionala såväl som nationella
- Skogsbrandsresurser, regionala såväl som nationella
- Oljeskyddsresurser, regionala såväl som nationella
- Översvämningsskydd, regionala såväl som nationella
- Vattendykare, regional resurs
- Helikoptrar för skogsbrandbekämpning, genom MSB

- Skopande flygplan för skogsbrandbekämpning, genom MSB
- UAS, regional resurs
- Ledningsstöd, regional resurs
- Skogsbrandflyg, genom Länsstyrelsen
- Upptagning kontaminerat släckvatten, (Ärla) Eskilstuna Räddningstjänst.

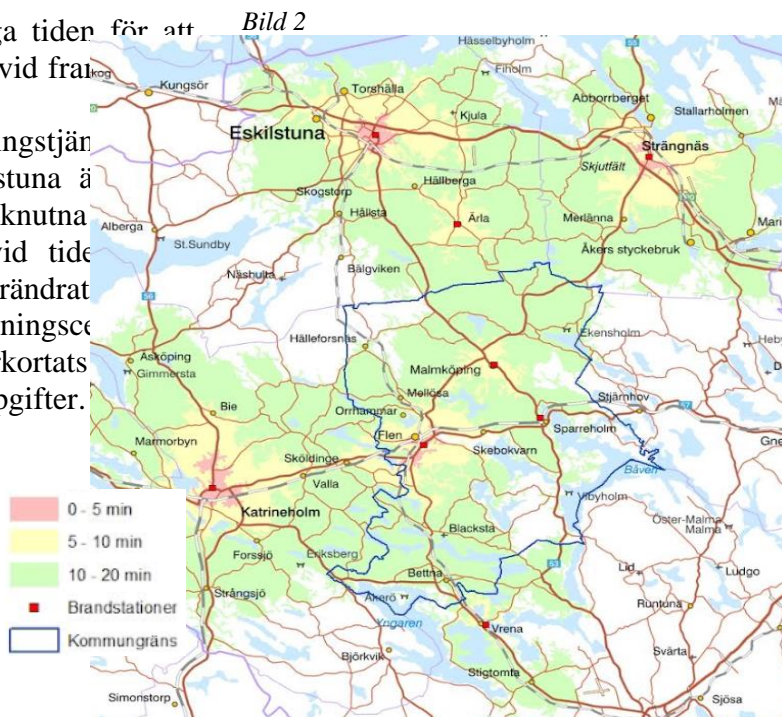
Det bör påpekas att nationella resurser kan bli föremål för prioriteringar vilket innebär att de inte alltid finns tillgängliga om det bedöms att andra aktörer har större behov.

### *Tid från att larmet inkommer till 112 till att första kommunala räddningsresurs når samtliga delar av kommunen*

Tiden från det att ett samtal inkommer till 112 om att en olycka har skett tills dess att räddningsstyrkan är på plats och kan börja påverka skadeutvecklingen, benämns ofta som responstid. I responstid ingår SOS svarstid, larmbehandlingstid, räddningstjänstens anspänningstid, körtid och en kort tid för att starta det skadeavhjälpande arbetet. Responstiden varierar naturligtvis beroende på var olyckan inträffat i räddningstjänstens geografiska område men även tiden för larmbehandling och utfrågningen av uppringaren. Av bild 1 framgår den sammanlagda tiden för anspänning, körtiden samt tiden för att starta räddningsinsatsen. Tillkommer är den svarstiden och larmbehandlingstiden före larmet kommer till räddningsstyrkan. I Flen år 2022 var mediantiden för första larmet 112 sekunder. Larmoperatören har dock en möjlighet att starta larmet tidigare innan utfrågningen är klar för att minska den totala tidsåtgången med ett så kallat förlarm. Andelen förlarm år 2022 var 26 % av alla larm och mediantiden för larmbehandling var 61 sekunder. På bild 2 visas även grannkommunernas anspänningstider samt körtider för att ge en bild hur kommunerna tillsammans täcker den geografiska ytan. På RiB-stationen i Malmköping är det tiden till dess att huvudstyrkan är framme även om det finns en FiP-enhet. FiP (Första insatsperson) är en person ur RiB-styrkan som alltid har med sig ett eget utryckningsfordon och som åker direkt till olycksplatsen utan att passera brandstationen. Syftet med detta är att minska tiden till dess att en första räddningsenhet är på plats och kan påbörja skadebegränsande åtgärder.

Angreppstiden, det vill säga tiden för att starta upp räddningsarbetet vid framme är 85 minuter.

Det bör påpekas att räddningstjänsterna i Flen, Strängnäs och Eskilstuna är anknutna till RSC Öst varvid tiden för larmbehandling har förändrats. Enligt uppgift har tiderna förkortats för att ge exakta uppgifter.



Tabell 9. Servicegrad för byggnader i Flens kommun.

<b>Flens kommuns brandstationer</b>			
	<b>Antal byggnader</b>	<b>Andel av totalt antal byggnader*</b>	<b>Servicegrad</b>
<b>0 - 5 min</b>	1021	11,3 %	11,3 %
<b>5 - 10 min</b>	2881	32 %	43,3 %
<b>10 - 20 min</b>	4383	48,7 %	<b>92 %</b>
<b>utanför 20 min</b>	713	8 %	
<b>Alla brandstationer, inkl grannkommuner</b>			
	<b>Antal byggnader</b>	<b>Andel av totalt antal byggnader*</b>	<b>Servicegrad</b>
<b>0 - 5 min</b>	1021	11,3 %	11,3 %
<b>5 - 10 min</b>	2884	32 %	43,3 %
<b>10 - 20 min</b>	4717	52,5 %	<b>95,8 %</b>
<b>utanför 20 min</b>	376	4,2 %	
*Vid förkortning av procentandelarna har de justerats något för att bli 100 %. <b>Totalt antal byggnader 8998</b>			

Analysen visar räddningstjänsten har en relativt god täckning och servicegrad utifrån givna förutsättningar. Det är enbart i sydost samt nordvästra delarna där det övergår 20 minuter i responstid. För att minska dess konsekvenser i de nordöstra delarna har vi bildat och utbildat CiP (Civil insatsperson) som ska en basförmåga att stödja den drabbade i den första egna insatsen.

Som tider för förstärkning från Flen till Malmköping tar det ca 10 minuter. Från Flen till och Sparreholm, tar det ca 13 minuter samt från Malmköping till Sparreholm ca 12 minuter.

### *Utrymning via räddningstjänstens stegutrustning*

Höjdfordon för utrymning finns endast i Flens tätort. Endast i Flens tätort har räddningstjänsten insatstiden 10 minuter och kan utgöra alternativ utrymningsväg via höjdfordon. Detta under förutsättning att räddningsvägar och uppställningsplatser finns samt att fönsteröppningens underkant inte överstiger 23 meter.

Bärbar stege finns på samtliga brandstationer. Räddningstjänsten har insatstiden 10 minuter och kan utgöra alternativ utrymningsväg via bärbar stege förutsatt att öppningens underkant inte överstiger 11,0 meter i Flen och Malmköping. I övriga tätorter är det minst 20 minuter för alternativ utrymningsväg.

### *Samverkan med andra aktörer*

Samverkansavtal är tecknade med flera organisationer. Syftet med samverkansavtalen är att stärka räddningstjänstens förmåga, minska tiderna till dess att den enskilde kan få hjälp och minimera skadorna till följd av en olycka. Räddningstjänsten Flen har samverkansavtal med alla närliggande kommuner och räddningstjänstförbund. Samtliga avtal redovisas i bilaga A.

### *Brandvattenförsörjning*

För försörjning av vatten för brandsläckning finns brandposter anslutna till kommunernas allmänna vattenledningsnät. Brandposternas antal och placering bestäms av kommunen i samråd med räddningstjänsten. Ansvarsfördelningen har fördelats så att Tekniska enheten ansvarar för brandpostnätets skötsel och underhåll och räddningstjänsten för kontroll av dess funktion. Själva ledningsnätet och kringutrustning ägs av Flen Vatten Avfall AB och där Sörmlands Vatten AB sköter ledningsnätet på deras uppdrag.

Alternativt brandpostsystem kan i vissa fall tillämpas och bygger på glesare brandposter med högre flöde samt tillgång till minst två tankbilar per insats. En tankbil lossar vatten och fyller släckbilens tank på brandplatsen samtidigt fyller en andra tankbil sin tank från brandpost. Därefter sker växelvis fyllning och lossning. Krav på dimensionering och utformning av brandpostsystem ska följa Svenskt vattens publikation, Distribution av dricksvatten, P114.

Där brandposter saknas, exempelvis på landsbygden utanför tätorterna, sker brandvattenförsörjning med tankbilar.

### *Alarmering och kommunikation*

Räddningstjänsten Flen har avtal med Södertörns brandförsvarsförbund (SBFF) angående alarmering av räddningsresurser genom Räddningscentralen Öst (RC Öst). SBFF, inklusive RC Öst, har avtal med SOS Alarm. Räddningscentralen är placerad på stationen Lindvreten i Vårby Gård och är navet för alarmering och ledning av samtliga räddningsinsatser. När larmsamtal inkommer via SOS är det RC Öst som larmar Flens resurser. När samtal inkommer utgår ledningsoperatörerna ifrån en larmplan som är beslutad av räddningschefen. Ledningsoperatören har även en flexibilitet att frångå larmplanen utefter den tillgängliga den tillgängliga informationen. Larmplanerna är framtagna så att tillräckliga resurser ska kunna larmas när systemet är intakt, det vill säga när respektive räddningsstyrka har normal anspänningstid och bemanning. Larmplanerna är dynamiska så till vida att det vakthavande befälet och/eller larmoperatör kan anpassa resurserna efter rådande omständigheter. Utalarmeringen sker på två av varandra oberoende vägar där den primära är via det digitala nätet och den sekundära via Rakel. Alarmeringssystemet är utformat så att även Räddningscentral Mitt kan larma de styrkor som i ordinarie fall larmas av RC Öst. Vid avbrott eller störningar i telenäten, då det inte går att ringa 112, ska allmänheten ges möjlighet att larma kommunen på annat sätt. Det kan ordnas genom att bemanna våra brandstationer och genom att öppna upp trygghetspunkter. Information om eventuellt övriga platser, som kan användas när det inte går att ringa 112, ska meddelas som ”Viktigt meddelande till allmänheten”. Systemet Rakel används i huvudsak för kommunikation. RC Öst uppfyller relevanta säkerhetsföreskrifter och är certifierad enligt SSF 136:5.

### *Varning och information till allmänheten*

I händelse av allvarliga olyckor ska de som bor eller vistas i kommunen kunna varnas och informeras. Räddningstjänsten kan via radio, TV och SMS sända ”Viktigt meddelande till allmänheten”, VMA. VMA är ett system för att varna människor det är omedelbar risk för skada på liv, hälsa, egendom eller i miljön. VMA kan, om räddningsledaren så beslutar, föregås av signalen ”Viktigt meddelande” som sänds med ljudgivare (tyfoner) i flera tätorter och även via sms. Vid behov startas ”Viktigt meddelande”-signalen från SOS AB, ledningscentral på order av räddningschef i beredskap eller räddningsledare. Förteckning över ljudgivare finns på räddningstjänsten. Utöver VMA kan även myndighetsmeddelande sändas ut. Myndighetsmeddelande är ett system för att varna människor om att något har hänt som inte akut hotar liv, hälsa, egendom eller miljö.

Myndighetsmeddelande kräver inte beslut av räddningsledare för att skickas ut. Ett myndighetsmeddelande lämnas i Sveriges Radio P4 eller genom SMS. De radio- och TV-företag som är aktörer i VMA-systemet är Sveriges Radios FM-kanaler, Sveriges Television, Sveriges Utbildningsradio, TV4, Kanal 5 samt Kanal 9. Beskrivning av förmåga per olyckstyp.

## **8.2 Per olyckstyp**

Av kapitel 4 Risker framgår vilka vanligt förekommande olyckor som räddningstjänsten har att hantera. I hanteringen av en olycka är en viktig utgångspunkt vilken övergripande effekt som ska uppnås genom hanteringen. För att uppnå dessa effekter behöver uppgifter genomföras i syfte att ha positiv effekt på händelseförloppet – så kallade nyckeluppgifter. Av dessa nyckeluppgifter är vissa sådana som är viktiga för att omedelbart begränsa det fortsatta olycksförloppet direkt i samband med att räddningstjänstens första enheter anländer till olycksplatsen. Andra nyckeluppgifter är centrala för att bryta hela skadeförloppet. Tabell 10 anger per olyckstyp vilka övergripande effekter som ska uppnås samt vilka nyckeluppgifter som är centrala i hanteringen. Detta avser vad som behöver uppnås totalt sett för varje olycka för att hanteringen av olyckan ska kunna bedömas vara klar ur räddningstjänstens perspektiv. För att helt hantera en olycka och nå dessa effekter kan det behövas flera olika styrkor, specialresurser och ledningsresurser. Tabell 11 anger vad en enskild station i normalfallet klarar av att genomföra per olyckstyp på egen hand innan eventuell förstärkning anländer. För vissa av olyckstyperna anges även vilka resurser som kan vara av särskild vikt för att kunna hantera olyckan och uppnå de önskade effekterna.

Tabell 10

	<b>Effekt som ska uppnås</b>	<b>Nyckeluppgifter</b>	<b>Resurs av särskild vikt</b>
<b>Brand i Byggnad</b>	<ul style="list-style-type: none"> <li>* Rädda liv</li> <li>* Släcka brand</li> <li>* Förhindra brandspridning</li> <li>* Förhindra egendomsskador</li> <li>* Förhindra skador på miljön</li> </ul>	<p><i>Inledande uppgifter</i></p> <ul style="list-style-type: none"> <li>* Omedelbar släckinsats</li> <li>* Omedelbar livräddning</li> </ul> <p><i>För att bryta skadeförloppet</i></p> <ul style="list-style-type: none"> <li>* Invändig släckning</li> <li>* Invändig släckning, ej rökdykning</li> <li>* Invändig livräddning</li> <li>* Utvändig släckning</li> <li>* Förhindra spridning till annan brandcell</li> <li>* Förhindra spridning till annan byggnad</li> <li>* Utrymning via stege</li> <li>* Utrymning via höjdfordon</li> <li>* Restvärdes-räddning</li> <li>* Akut omhändertagande</li> <li>* Ledning och samordning</li> </ul>	<ul style="list-style-type: none"> <li>* Höjdfordon</li> <li>* Tankfordon</li> <li>* Motorspruta</li> <li>* Rötskyddsresurs</li> <li>* UAS</li> </ul>
<b>Brand ute</b>	<ul style="list-style-type: none"> <li>* Rädda liv</li> <li>* Släcka brand</li> <li>* Förhindra brandspridning</li> <li>* Rädda egendom</li> </ul>	<p><i>Inledande uppgifter</i></p> <ul style="list-style-type: none"> <li>* Skapa aktuell lägesbild</li> </ul> <p><i>För att bryta skadeförloppet</i></p> <ul style="list-style-type: none"> <li>* Brandsläckning</li> <li>* Vattentransport</li> <li>* Vattenförsörjning</li> <li>* Samverkan med andra aktörer</li> <li>* Logistik</li> <li>* Ledning och samordning</li> </ul>	<ul style="list-style-type: none"> <li>* Tankfordon</li> <li>* Skogsbrandsresurs</li> <li>* Motorsprutor</li> <li>* Terrängfordon</li> <li>* UAS</li> </ul>
<b>Trafikolycka</b>	<ul style="list-style-type: none"> <li>* Rädda liv</li> <li>* Förhindra följdolyckor</li> <li>* Förhindra skador på miljön</li> <li>* Minska samhällspåverkan utan att göra avkall på säkerheten</li> </ul>	<p><i>Inledande uppgifter</i></p> <ul style="list-style-type: none"> <li>* Avspärning</li> <li>* Säkra olycksplatsen mot påkörning och brand</li> </ul> <p><i>För att bryta skadeförloppet</i></p> <ul style="list-style-type: none"> <li>* Losstagning</li> <li>* Akut omhändertagande</li> <li>* Förhindra utsläpp</li> <li>* Ledning och samordning</li> </ul>	<ul style="list-style-type: none"> <li>* Resurs tung räddning</li> <li>* Kemresurs</li> <li>* Buffertfordon</li> </ul>

<b>Olycka med farliga ämnen</b>	<ul style="list-style-type: none"> <li>* Rädda liv</li> <li>* Stoppa skadeutbredningen</li> <li>* Förhindra skador på miljön</li> </ul>	<i>Inledande uppgifter</i> <ul style="list-style-type: none"> <li>* Utrymma eller inrymma personer</li> <li>* Varna</li> <li>* Avspärra</li> <li>* Omedelbara livräddning</li> <li>* Indikering</li> </ul> <i>För att bryta skadeförloppet</i> <ul style="list-style-type: none"> <li>* Stoppa /begränsa utsläpp</li> <li>* Sanera</li> <li>* Kemdykning</li> <li>* Samverkan med andra aktörer</li> <li>* Ledning och samordning</li> </ul>	<ul style="list-style-type: none"> <li>* Kemresurs</li> <li>* Tankfordon</li> <li>* UAS</li> <li>* Oljeskyddsresurs</li> </ul>
<b>Naturolycka</b>	<ul style="list-style-type: none"> <li>* Rädda liv</li> <li>* Förhindra skador på egendom</li> <li>* Förhindra skador på miljön</li> <li>* Stödja andra aktörer</li> <li>* Minska påverkan på samhället</li> </ul>	<i>Inledande uppgifter</i> <ul style="list-style-type: none"> <li>* Säkra framkomlighet på vägar</li> <li>* Skapa aktuell lägesbild</li> </ul> <i>För att bryta skadeförloppet</i> <ul style="list-style-type: none"> <li>* Terrängtransport</li> <li>* Pumpa vatten</li> <li>* Invallning</li> <li>* Losstagning</li> <li>* Samverkan med andra aktörer</li> <li>* Ledning och samverkan</li> </ul>	<ul style="list-style-type: none"> <li>* Översvämningsresurs</li> <li>* Resurs för ras och tung räddning</li> <li>* Terrängfordon</li> <li>* Reservkraftaggregat</li> <li>* Motorsprutor</li> </ul>
<b>Drunkning</b>	<ul style="list-style-type: none"> <li>* Rädda liv</li> </ul>	<i>Inledande uppgifter</i> <ul style="list-style-type: none"> <li>* Ytlivräddning</li> <li>* Akut omhändertagande</li> <li>* Transport på vatten</li> </ul> <i>För att bryta skadeförloppet</i> <ul style="list-style-type: none"> <li>* Samverkan med andra aktörer</li> </ul>	<ul style="list-style-type: none"> <li>* Båtar</li> <li>* Hansabräda</li> <li>* UAS</li> </ul>

Tabellen anger en samlad bedömning av olika stationers initiala egna förmåga vid olika olyckstyper. Bedömningarna är vad den egna styrkan klarar av på egen hand, i normalfallet, innan eventuell förstärkande styrka eller högre befäl är på plats. Bedömningarna är gjorda utifrån vilken dignitet som larmen har i de flesta fall för respektive station. Olika stationer har olika dignitet på larmen och olika förutsättningar att hantera dem beroende på riskbild, bemanning, utbildning, övning och material. För att helt hantera flera av typhändelserna och uppnå de effekter som anges i Tabell 6 ovan krävs förstärkningar av fler styrkor, antingen egna styrkor eller genom samverkan. Antalet styrkor och befäl som larmas till en händelse regleras i räddningstjänstens larmplaner, se kapitel Alarmering och kommunikation. Larmplanerna är dynamiska och utformade så att tillräckliga resurser larmas för att i normalfallet kunna hantera aktuell händelse. Sammanställningen av dessa bedömningar visar att räddningstjänsten har en initial operativ förmåga enligt Tabell 11.

Tabell 11.	Olyckstyp i detalj	Flen	Malmköping	Sparreholm
<b>Brand i byggnad</b>	Brand Villa	Begränsa	Begränsa	Begränsa
	Brand i flerbostadshus, lägenhet	Hantera helt självt	Begränsa	Begränsa
	Brand i flerbostadshus, källare	Begränsa	Begränsa	Begränsa
	Brand i industri, handel, vård	Fördröja	Fördröja	Fördröja
	Brand i undermarksanläggning	Fördröja	Fördröja	Fördröja
<b>Brand ute</b>	Fordonsbrand	Hantera helt självt	Hantera helt självt	Begränsa
	Markbrand	Hantera helt självt	Hantera helt självt	Begränsa
	Skogsbrand	Fördröja	Fördröja	Fördröja
<b>Trafikolycka</b>	Trafikolycka singel	Hantera helt självt	Hantera helt självt	Begränsa
	Trafikolycka med flera fordon	Begränsa	Begränsa	Begränsa
	Trafikolycka med tunga fordon, järnväg	Fördröja	Fördröja	Fördröja
<b>Olycka med farliga ämnen</b>	utsläpp farligt ämne, farligt gods	Begränsa	Begränsa	Fördröja
<b>Naturolycka</b>	Stormskada	Hantera helt självt	Hantera helt självt	Begränsa
	Översvämning	Begränsa	Begränsa	Begränsa
<b>Drunkning</b>	Drunkning	Hantera helt själv	Hantera helt själv	Fördröja
<b>Nödständig person</b>	Suicid	Hantera helt själv	Hantera helt själv	Fördröja
	Arbetsplatsolycka	Begränsa	Begränsa	Begränsa

Det finns skillnader i förmågan som inte framgår av Tabell 11. Inom Flens räddningstjänst finns olika styrkestorlekar inom RiB periodvis. En större styrka har större uthållighet och kapacitet att hantera en typhändelse än som framgår av Tabell 11. Räddningstjänsten tolkar och värderar riskbilden löpande och anpassar verksamheten vid behov. Exempelvis utifrån vädervarningar (såsom skogsbrandrisk, storm, halka) eller olika större publika evenemang.



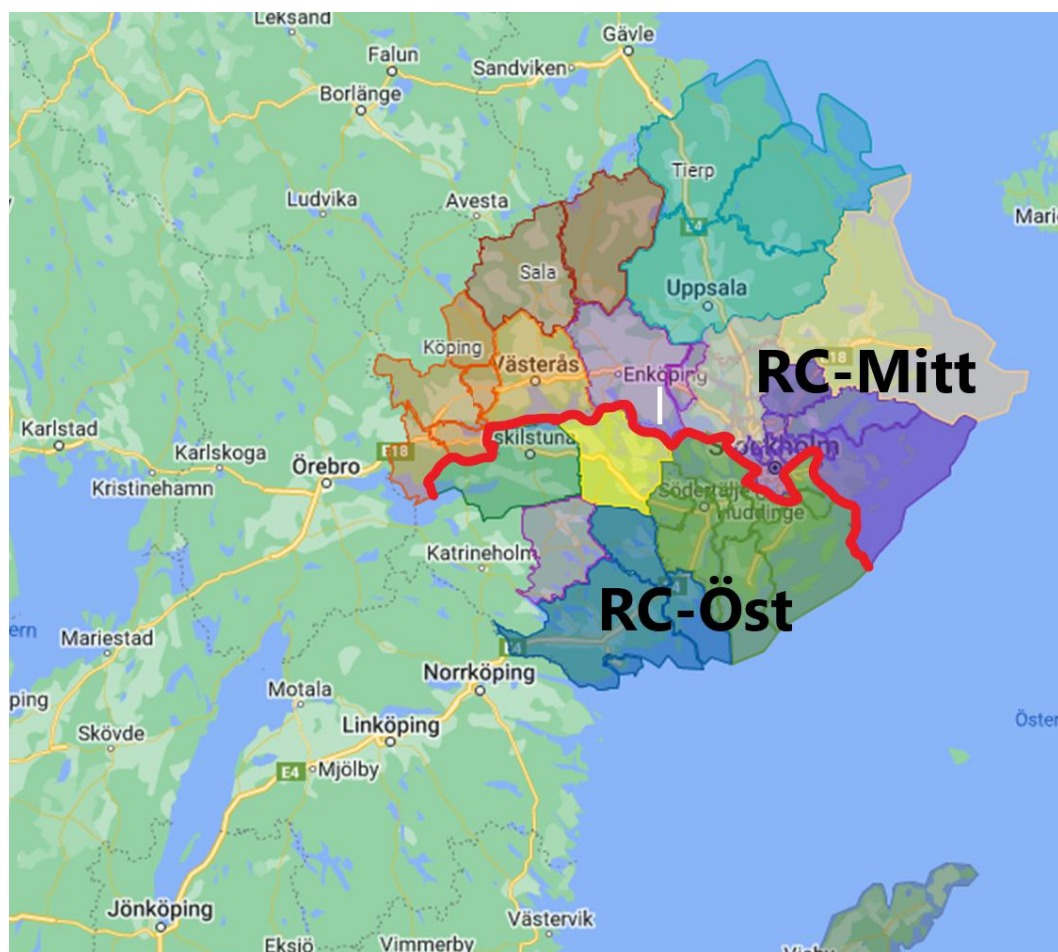
## 8.2 Övriga insatser

Utöver insatser som är räddningstjänst enligt LSO genomför räddningstjänsten även andra insatser. Dessa insatser utgör totalt sett en stor andel av de insatser som räddningstjänsten genomför. Detta kan påverka räddningstjänstens förmåga att genomföra samtidiga räddningsinsatser. IVPA/sjukvårdslarm är inte något som räddningstjänsten enligt lag har ansvar för att utföra. IVPA är förkortning för "I Väntan På Ambulans". Med IVPA/sjukvårdslarm avses insatser som Flens räddningstjänst utför åt Regionen. Personal med delegation att utföra uppdrag åt Regionen åker ut för att vidta livsuppehållande åtgärder (prio 1) tills ambulans anländer och tar över insatsen. Antalet IVPA/sjukvårdslarm varierar mellan åren, mycket beroende på Sjukvårdens larmcentral och deras bedömningar. Räddningstjänsten genomför även årligen ett antal insatser i samverkan med polisen, exempelvis vid suicid. Dessa insatser bedöms vara till stor nytta för samhället, att risken för att räddningsinsatsen till en eventuell annan olycka försenas, kan accepteras.

### 8.3 Ledning av Räddningstjänsten.

Räddningstjänsten ska vara ändamålsenligt ordnad och räddningsinsatser ska kunna påbörjas inom godtagbar tid och genomföras på ett effektivt sätt (LSO 1 kap § 3). För att kunna uppnå detta behövs ett väl anpassat räddningsledningssystem. Räddningstjänsten Flen ingår i ett räddningsledningssystem som är dimensionerat för att leda de räddningsinsatser som behövs utifrån både den lokala och den regionala riskbilden. Räddningsledningssystemet har tillräcklig kapacitet och robusthet för att hantera flera räddningsinsatser samtidigt och för att hantera omfattande räddningsinsatser. Räddningsledningssystemet kan delas upp i två huvudsakliga delar: övergripande ledning och ledning av enskilda räddningsinsatser (insatsledning).

Räddningstjänsten Flen samarbetar med Södertörns brandförsvärsförbund, Sörmlandskustens Räddningstjänst, Räddningstjänsten Strängnäs och Räddningstjänsten Eskilstuna. Det här samarbetet kallas för "gränslös samverkan" och målet är att administrativa gränser inte ska försämra räddningsinsatserna för de som bor, verkar och vistas i kommunerna som ingår. Samarbetet regleras i ett samverkansavtal och innebär att den resurs som snabbast kan vara på plats, och som är lämplig för händelsen, används vid nödlägen oavsett kommun- eller organisationstillhörighet. Både räddnings- och ledningsresurser larmas gränslöst i syfte att möta de hjälpsökandes behov på ett effektivt sätt. Samarbete finns även med Västra Sörmland räddningstjänst (VSR). Förutom VSR ingår alla i Räddningsregion Öst.



Räddningsregionen har en egen larm och ledningscentral, Räddningscentral Öst (RC ÖST). Inom det område som samverkansavtalet omfattar finns ytterligare en larm- och ledningscentral, Räddningscentral Mitt (RCM). I stort sett alla räddningstjänster norr om

Södertörn ända till Gävle samt västerut till Räddningstjänsten Mälardalen samt Gotland ingår. Räddningschef har behörighet att utse räddningsledare. Delegation som räddningsledare utges enligt gällande delegationsordning efter en bedömning att nödvändig kompetens innehas.

### 8.3.1 Övergripande ledning

RC ÖST bedriver, dygnet runt och året om, övergripande ledning för de anslutna kommuner som tillsammans ingår i de fem räddningstjänster som är anslutna. Den övergripande ledningen bedrivs utifrån en helhetssyn för räddningstjänstverksamheten inom dessa kommuner. RC Öst ska anpassa ledning och användning av räddningsresurser utifrån aktuell riskbild och pågående räddningsinsatser. Den övergripande ledningen bedriver hela tiden omvärldsbevakning för att kunna upptäcka händelser och skeenden som kan föranleda att man behöver anpassa beredskapen. Det kan till exempel vara hög brandrisk i skog och mark, stora demonstrationer, social oro eller andra händelser i samhället som kan öka risken för olyckor eller påverka framkomligheten för räddningsresurser. Beredskapen anpassas normalt genom strategiska förflyttningar av olika resurser eller genom att systemet förstärks med ytterligare resurser. I den övergripande ledningen verkar ledningsnivåerna vakthavande räddningschef och Regional Insatsledare, vakthavande befäl och ledningsoperatörer, som alltid finns i tjänst. Inom området Eskilstuna, Strängnäs och Flen finns det ytterligare en regional Insatsledare.

Vakthavande räddningschef är ledningssystemets högsta beslutsfattare och verkar på uppdrag av de fem räddningscheferna. Vakthavande räddningschef finns i beredskap, förväntas kunna verka direkt på distans och ska kunna inställa sig på RC Öst inom en timme från att funktionen aktiverats. Övriga funktioner är fysiskt på plats i RC Öst där vakthavande befälet ansvarar för den dagliga driften avseende omvärldsbevakning, beredskap och hantering av pågående insatser. RC Öst tar emot medlysningar från samtal till SOS och bedömer om det finns behov av insats från räddningstjänsten. Larmoperatörerna deltar vid behov i samtalen och kan ställa kompletterande frågor. Om det finns ett konstaterat behov, eller om misstanke om behov inte kan undanröjas, larmas resurser enligt framtagna larmplaner. Den övergripande ledningen kan göra avsteg från larmplanerna, både beträffande fler och färre larmade resurser, för att anpassa resurserna utifrån behovet vid den enskilda händelsen och utifrån det aktuella beredskapsläget. Se även kapitel Alarmering och kommunikation.

Ledning av räddningsinsatser påbörjas direkt när räddningscentralen kopplas in i samtalet och börjar göra en bedömning av vad som har inträffat. Övergripande ledning fattar beslut om avsikt och ram för insatsen samt gör prioriteringar gentemot andra pågående insatser och beredskapsläget. Den övergripande ledningen kan fatta beslut om att omfördela resurser utifrån behovet vid den enskilda händelsen och utifrån det aktuella beredskapsläget. Det kan till exempel handla om att prioritera om en specialresurs. Vid behov initierar den övergripande ledningen samverkan med andra aktörer och säkerställer information till allmänheten om till exempel risker i samband med insatser. Det finns redundans vid händelse av störningar av RC Öst. Vid behov, till exempel vid större händelser eller hög belastning, kan en stab upprättas genom inkallning av personal. Staben bemannas med de funktioner och den kompetens som är nödvändig i det aktuella fallet, exempelvis gällande analys, kommunikation, logistik eller personalfrågor. Utifrån aktuell riskbild kan även stabspersonal finnas i beredskap. Ledningssystemet beskrivs mer utförligt i ett regiongemensamt styrdokument om ledning.

### 8.3.2 Insatsledning

Med insatsledning avses ledning och samordning av enskild räddningsinsats. I varje räddningsstyrka finns ett befäl med kompetens för insatsledning av begränsade insatser. Vid olyckor som kräver flera insatta styrkor finns särskilda ledningsresurser för att hantera ett större behov av ledning och samordning. Vid omfattande insatser kan stab upprättas som stöd för ledningsarbetet, både i RC Öst såväl som på skadeplatsen. Vilka resurser som larmas för att leda en räddningsinsats beror på ledningsbehovet för den aktuella händelsen. Den som leder en räddningsinsats kallas för räddningsledare. Denne ansvarar bland annat för att sätta målet med insatsen, fördela uppgifter och resurser utifrån målet och följa upp genomförandet. Räddningsledaren ska kontinuerligt rapportera till den övergripande ledningen hur insatsen genomförs och vilken effekt den ger samt säkerställa samverkan med andra aktörer på skadeplats. Ledningsresurserna utgår i normalfallet från Lindvreten och har en anspänningstid på 90 sekunder samt en Regional insatsledare från Strängnäs/Eskilstuna/Flen i beredskap. Ledningsarbetet inleds så fort larm inkommit till räddningscentralen och ledningsresursen påbörjar sitt ledningsarbete direkt i samband med alarmering av ledningsresursen.

### 8.4 Samtidiga och omfattande räddningsinsatser

Räddningstjänsten i Flen har förmåga att i normalfallet, under en begränsad tid, hantera flera samtidiga händelser eller enstaka större händelser enligt Tabell 11. I händelse av en långvarig insats, flera samtidiga insatser eller en större insats med flera brandstationer insatta under längre tid genomför RC Öst förändringar i beredskapen för att säkerställa en godtagbar förmåga i händelse av nya larm. Förändringar i beredskap kan exempelvis vara att RiB-personal får hålla beredskap på brandstationen (minskar anspänningstiden från 5 minuter till 90 sekunder), förflyttning av brandstyrkor för att säkerställa en så kort insatstid som möjligt eller inkallning av ledig personal för att bemanna reservfordon. Det kan vid utdragna större insatser eller flera samtidiga större insatser även genomföras prioriteringar i räddningstjänstens verksamhet. Räddningstjänsten har specialresurser enligt kapitel 8. Specialresurser är begränsade i antal och när de är insatta i en händelse så minskar förmågan att genomföra nya insatser där samma specialresurs behövs. I sådant fall behöver ny specialresurs av samma typ larmas från annan station i övriga räddningsregionen vilket gör att tiden till att en sådan resurs är på plats är längre. För särskilt kritiska specialresurser såsom höjdfordon för utrymning finns rutiner för att säkerställa en godtagbar beredskap för nya larm i de områden där krav finns på höjdfordon för utrymning.

Räddningstjänsten har genom samarbetet inom Räddningscentral Öst en förmåga att genomföra omfattande räddningsinsatser. Med omfattande räddningsinsatser avses insatser av storleksordningen skogsbranden i Västmanland 2014 och de omfattande skogsbränderna i Gävleborg, Dalarna och Jämtland 2018. Genom detta regionala samarbete säkerställs att en sådan förmåga finns genom att snabb tillgång finns till omfattande räddningsstyrkor och ledningsresurser utöver de som Flens räddningstjänst själv disponerar. Den gränslösa räddningstjänsten innebär även att resurser från intilliggande räddningstjänster utanför Räddningsregion Öst snabbt kan larmas. Vid en omfattande räddningsinsats i kommunens område genomförs åtgärder både för att säkerställa beredskap för nya larm och för att kunna resurssätta räddningsinsatsen över tid. Detta beskrivs mer utförligt i dokumentet Flens räddningstjänst ledningsdoktrin. Räddningstjänsten har en lokal krishanteringsförmåga för att kunna stödja det operativa systemet i händelse av omfattande räddningsinsatser. Samarbetet i regionen innebär även att arbetsmetodiken vid räddningsinsatser likriktas vilket underlättar vid omfattande räddningsinsatser och ökar förmågan att ta emot och effektivt använda externa räddningstjänstresurser. Räddningsregion Öst har förberedda rutiner för givande och

mottagande av omfattande stöd till och från andra räddningstjänster i Sverige. RC Öst samverkar kontinuerligt med RC Mitt, till exempel strävar man efter att fördela räddnings- och ledningsresurser för att förbättra beredskapsläget i regionen när olika resurser är upptagna. Ledningscentralerna kan även stötta varandra vid hög belastning. Det finns även etablerad redundans vid händelse av störningar i RC Öst. Förmågan att genomföra räddningsinsatser under höjd beredskap bygger på den fredstida förmågan att genomföra samtidiga räddningsinsatser och omfattande räddningsinsatser. I händelse av höjd beredskap kan det förväntas att det periodvis kan inträffa fler olyckor av typerna beskrivna i Tabell 11 än normalt. Det kan innebära hårdare prioriteringar gällande vilka insatser som resurser larmas till samt även hur omfattande responsen är till olika händelser. Det kan även förväntas att störningar gör att brandstationer och resurser behöver agera mer autonomt än i normalfallet.

### 8.5 Räddningstjänst under höjd beredskap

Den kommunala organisationen för räddningstjänst utgör en viktig del av totalförsvaret. Totalförsvaret regleras i Lag (1992:1403) om totalförsvaret och höjd beredskap. Totalförsvaret består av militär verksamhet (militärt försvar) och civil verksamhet (civilt försvar). Det civila försvaret handlar om att värna civilbefolkningen, säkerställa viktiga samhällsfunktioner och bidra till Försvarsmaktens förmåga. Räddningstjänst under höjd beredskap (RUHB) ingår i det civila försvaret. Räddningstjänst under höjd beredskap beskrivs i LSO 8 kap. För att skydda och rädda människor och egendom vid höjd beredskap ska räddningstjänsten enligt LSO 8 kap 2§ utöver sina normala uppgifter även ansvara för:

- upptäckande, utmärkning och röjning av farliga områden,
- indikering, sanering och andra åtgärder för skydd mot nukleära och kemiska vapen,
- kompletterande åtgärder som är nödvändiga för att denna verksamhet ska kunna fullgöras, samt
- delta i åtgärder för första hjälp och transport av skadade samt för befolkningskydd.

Lagen klargör att i övrigt ska samma regler och förhållanden gälla som vid utförande av kommunal räddningstjänst. Dessutom beskrivs att under höjd beredskap kan personal inom kommunens organisation för räddningstjänst tas i anspråk för uppgifter som inte berör den egna kommunen. Organisationen vid höjd beredskap bygger på den fredstida organisationen och dess ansvarsområden. I avvaktan på planeringsinriktningar från centrala myndigheter inriktas planeringsarbetet på att säkerställa förmåga och uthållighet i händelse av fredstida kriser. Gällande de specifika uppgifter som tillkommer enligt LSO 8 kap 2§ i händelse av höjd beredskap så krävs vägledning från centrala myndigheter för att i detalj kunna fortsätta planeringen avseende dessa uppgifter. Den fredstida organisationen innehåller dock förmågor som har relevans även för delar av de tillkommande uppgifterna. Planeringsarbete behöver genomföras bland annat avseende röjning av farliga områden, indikering och sanering av kemiska stridsmedel, transport av skadade samt räddning av personer ur rasmassor.

## 9. Uppföljning, utvärdering och lärande

Inriktningsmålen återfinns i räddningstjänstens årliga verksamhetsplan och kopplas där till olika indikatorer. Indikatorernas utveckling och måluppfyllnaden kan följas i helårsredovisning. Verksamheten följs också upp genom nämndens plan för intern kontroll. Enligt LSO ska kommunen efter avslutad räddningsinsats undersöka olycksorsak, olycksförlopp och hur räddningsinsatsen genomförts. Undersökningen ska göras i skälig omfattning. Bestämmelsen finns i 3 kap 10 §. Varje insats dokumenteras i en händelserapport enligt en nationell mall. Den som varit räddningsledare vid insatsen rapporterar sin bedömning av orsaker till olyckan, olycksförloppet, faktorer som påverkat skadeutvecklingen samt hur insatsen genomfördes. Myndigheten för samhällsskydd och beredskap, MSB, tar del av samtliga händelserapporter. Finns oklarheter i orsak, förlopp eller hur insatsen genomfördes kan en fördjupad olycksundersökning genomföras. Kriterierna för en fördjupad olycksundersökning är att man kan förvänta sig att det finns något att lära av undersökningen, samt att de resurser som undersökningen kräver står i proportion till de erfarenheter man förväntas göra. Beroende på olycka och insats kan fokus på olycksorsak, olycksförlopp och räddningsinsatsen variera. Beslut om att genomföra en fördjupad undersökning beslutas av räddningschef.

På begäran av Polisen eller Åklagarmyndigheten upprättar räddningstjänsten sakkunnigutlåtanden beträffande brand- och rökspridning. Räddningstjänsten deltar vid behov i Polisens tekniska undersökningar av brandplatser, dels för eget lärande men också för att bistå Polisen med kunskap om brandförlopp och brandspridning. När en insats varit ovanligt omfattande, eller när det kan misstänkas att allvarliga misstag begåtts under insatsen anlitas annan räddningstjänst eller myndighet för att genomföra undersökningen. Genom att studera händelserapporterna och genomföra fördjupade olycksundersökningar skapas underlag för att minska antalet olyckor och minska konsekvenserna av de olyckor som inträffar. Samverkan med och erfarenhetsåterföring till berörda verksamheter är mycket viktigt. Exempel på sådana verksamheter är kommunala förvaltningar, fastighetsägare, företag, Trafikverket, Polisen och andra myndigheter. Detta är ett område som kan utvecklas, inte minst inom kommunerna. Räddningstjänsten verkar för att utvecklingen av lärande från inträffande olyckor ska leda till att fler drar nytta av räddningstjänstens lärdomar.

## Bilaga A: Dokumentförteckning

I denna bilaga listas dokument som utgör underlag till och stödjer arbetet med handlingsprogrammet.

- Gränslös samverkan i Sörmland
- Avtal om systemledning RCSL (RC Öst)
- Samverkansavtal med RRÖS
- Avtal Sparreholms Frivilliga Brandvårn
- Frivillig Resursgrupp Flen, (FRG)
- Civil Insatsperson Hälleforsnäs, Brandskyddsföreningen Sörmland
- Försäkringsbranschens restvärdesräddning AB
- Region Södermanland

Innehåll och struktur i kommunens handlingsprogram enligt lagen om skydd mot olyckor, Handbok, MSB , publikationsnr 1789 – juni 2021

Flens kommuns riskbild, Beskrivning och analys av risker för olyckor i Flens kommun som kan leda till räddningsinsats. (uppdateras löpande).

Handlingsprogram för Flens kommun enligt LSO 2020-2022 – beslutad av kommunfullmäktige 2021.

Brandskydd i Boverkets byggregler BBR 29, Handbok Brandskyddsföreningen 2020

Samarbetsavtal mellan SOS Alarm och Räddningstjänsten Flen avseende kommunal räddningstjänst,

Ledningsdokument för Räddningsregion Öst  
Ledningsdokument för Räddningsregion Östra Svealand

Distribution av dricksvatten, Svenskt vattens publikation P114 Oktober 2020

Ett enhetligt ledningssystem, för kommunal räddningstjänst - ELS, MSB juni 2021

Föreskrifter om undersökningsrapport efter kommunal räddningsinsats - MSBFS 2021:5

Databaser

- IDA, Myndigheten för Samhällsskydd och beredskap
- Daedalos, Räddningstjänsten inrapporteringsystem händelserapporter.
- SCB, Statiska Centralbyrån.
- Patientdatabasen, Socialstyrelsen.

## Bilaga B: Beskrivning av samråd

Detta handlingsprogram har 2023-03-27 skickats för samråd till nedanstående nämnder, bolag, myndigheter och organisationer. Efter samrådstidens utgång 2023-04- har inkomna samrådssvar värderas och revideringar utförts. En sammanställning av hur de samrådssvar av vikt har hanterats följer nedan. Samtliga samrådssvar finns tillgängliga i sin helhet under diariernr: SBN/2023:127. Handlingsprogrammet beslutas av kommunfullmäktige i Flens kommun.

Sändlista:

Sörmlands Vatten AB  
 Flens kommunfastigheter AB  
 Flens Bostäder AB  
 Räddningstjänsten Eskilstuna  
 Räddningstjänsten Strängnäs  
 Sörmlandskustens räddningstjänst  
 Södertörns Brandförsvarsförbund  
 Västra Sörmlands Räddningstjänst  
 Sparreholms Frivilliga Brandvårn  
 Region Sörmland  
 Försvarsmakten  
 Länsstyrelsen Södermanlands län  
 Myndigheten för Samhällsskydd och Beredskap  
 Polisregion Öst  
 Trafikverket

### **Inkomna synpunkter med åtgärder:**

#### MSB

Anser att kapitelindelning i bilaga 1 i föreskrifterna ska följas mer nogsamt. Vidare ansåg MSB att storleken av räddningsstyrkorna ska redovisas med numerär samt avsnitt rörande responstid och larmbehandling måste förtydligas och delvis redovisas enligt föreslaget sätt i handbok.

*Samtliga synpunkter togs till beaktande och åtgärdades.*

#### Flens kommunfastigheter AB

FKAB vill redovisa alla samarbeten som sker i vardagen mellan räddningstjänsten och FKAB ska redovisas kopplat till jour och annat samarbete. Alla förslag rör ansvar och uppgifter som inte är förknippade med LSO.

*Inga ändringar genomfördes då de inte rör LSO. Samarbetet är bra men får hänvisas till andra styrdokument eller redovisningar.*

#### Sörmlandskustens räddningstjänst.

Inkom med synpunkter om avsnittet ”tillgång till resurser i samarbete med andra kommuner”. Där beskrivs gränslös räddningstjänst i termer av RR Öst men enligt avtalet inom hela RRÖS. Vidare, ”alarmering och kommunikation”, bör samtliga räddningstjänster i samarbetet ha liknande formuleringar i handlingsprogrammen.

*Samtliga synpunkter beaktades och åtgärdades.*



Polisen. Ingen erinran eller synpunkter.

Eskilstuna räddningstjänst. Synpunkterna bygger på inkommen svar samt samtal med räddningschef i Eskilstuna. Synpunkter rör vem som larmar ut, hamnar och statligt vatten, stegar och alternativa utrymningsvägar och dess tidsaspekter, genomfartstrafik och den betydelse den kan ge på statistik samt delegations av räddningschef samt vidaredelegation. *Samtliga synpunkter togs till beaktande och åtgärdades.*

#### Trafikverket

Trafikverket anser att handlingsprogrammet är heltäckande och väl beskrivet. Trafikverket har inga synpunkter på handlingsprogrammet men vill lyfta följande:

”Inom Flens kommun utgör riksvägarna 52, 53, 55 57 samt 221 rekommenderade primära transportvägar för Farligt gods och vägarna 681, 868 samt 687 sekundära transportvägar för Farligt gods. Transporter med Farligt gods kan även förekomma på Västra stambanan och Sala-Oxelösundsbanan. Trafikverket anser det är viktigt att kommunen i samband med den fysiska planeringen av nya utbyggnadsområden, och då i synnerhet bostadsområden, beaktar de rekommendationer som finns i Länsstyrelsen Södermanlands vägledning för Farligt gods gällande skyddsavstånd till trafikled där Farligt gods förekommer. På så sätt kan samhällsplaneringen bidra till bland annat säkrare boendemiljöer.

Trafikverket vill i sammanhanget informera om att vägplanen för väg55, Dunker och Björndammen, vunnit laga kraft. Vägsträckan kommer att byggas om till mötesfri landsväg och målet med ombyggnaden är att förbättra trafiksäkerheten och öka framkomligheten å delsträckan. Trafikverket planerar för byggstart under 2024.

Trafikverket välkomnar en dialog med räddningstjänsten angående eventuella frågor som rör den statliga infrastrukturen”

*Informationen har emottagits och ser emot ett fortsatt gott samarbete.*

## Bilaga C. Hamnar och dess gränser i vatten

Flens kommun saknar statligt vatten eller kommunala hamnar.