

Föreskrifter om avfallshantering i Flens Katrineholms Vingåkers kommun

Gäller från och med 1 januari 2026

FÖRST

Inledande bestämmelser

Bemyndigande

- 1 § Med stöd av 15 kap. 38, 39 och 41 §§ miljöbalken (1998:808) och 9 kap. 1 och 2 §§, avfallsförordningen (2020:614) meddelar kommunfullmäktige dessa föreskrifter för avfallshantering i **Flens Katrineholms Vingåkers** kommun.

Definitioner

- 2 § Följande termer och begrepp används i dessa föreskrifter med de betydelser som anges här:
- a. Med **kommunalt avfall** avses detsamma som i 15 kap. 3 § miljöbalken, det vill säga avfall som kommer från hushåll och sådant avfall från andra källor som till sin art och sammansättning liknar avfall från hushåll, med undantag för vad som anges i 15 kap. 3 § 1–6 punkterna. I kommunalt avfall ingår till exempel mat- och restavfall, grovavfall och farligt avfall från hushåll. I begreppet kommunalt avfall ingår returpapper enligt 1 kap. 10 § avfallsförordningen (2020:614).
 - i. Med **avfall under kommunalt ansvar** avses kommunalt avfall och annat avfall som kommunen har ansvar för enligt 15 kap. 20 § miljöbalken samt förpackningsavfall enligt 6 kap. 2 och 6 §§ förordningen (2022:1274) om producentansvar för förpackningar.
 - ii. Med **matavfall** avses allt biologiskt nedbrytbart kommunalt avfall enligt definitionerna i 15 kap. 3 § miljöbalken och 1 kap. 4 § avfallsförordningen (2020:614), det vill säga som består av livsmedels- eller köksavfall som uppkommer i och med livsmedelshantering (skal, kaffesump, tepåsar och liknande) i hushåll, restauranger, storkök, butiker, personalmatsalar, catering och liknande. I begreppet ingår matavfall som hälls ut i vasken i de fall detta samlas upp avskilt i slutna tankar. Butiksavfall av animaliskt ursprung utgör dock före detta livsmedel i enlighet med punkten nedan.
 - iii. Med **före detta livsmedel** avses butiksavfall av animaliskt ursprung enligt förordningarna 1069/2009/EG och 142/2011/EU.
 - iv. Med **restavfall** avses sorterat brännbart avfall som kvarstår när matavfall, farligt avfall, grovavfall, returpapper, förpackningar, elavfall och annat avfall som omfattas av producentansvar, har sorterats ut från kommunalt avfall.
 - v. Med **grovavfall** avses avfall under kommunalt ansvar som är så tungt eller skrymmande eller har egenskaper som gör att det inte är lämpligt att samla in i kärl.

- vi. Med **trädgårdsavfall** avses kommunalt avfall som är biologiskt nedbrytbart och består av gräsklipp, löv, grenar, stubbar och andra växtdelar i enlighet med definitionen i 1 kap. 5a § avfallsförordningen (2020:614).
 - vii. Med **farligt avfall** avses avfall som i bilaga 3 avfallsförordningen (2020:614) beskrivs med en avfallskod markerad med en asterisk (*).
 - viii. Med **elavfall** avses detsamma som i 13 § förordningen (2022:1276) om producentansvar för elutrustning kallas konsumentelavfall.
 - ix. Med **bygg- och rivningsavfall** avses i enlighet med 15 kap. 8 § miljöbalken avfall från bygg- och rivningsarbeten.
 - x. Med **bygg- och rivningsavfall som inte producerats i en yrkesmässig verksamhet** avses detsamma som i 15 kap. 20 § 4 punkten miljöbalken.
 - xi. Med **slam** avses avfall från enskilda avloppsanläggningar (se punkt t. nedan).
 - xii. Med **latrin** avses latrin från torrtoaletter, toalettvagnar och andra jämförliga lösningar, i enlighet med 15 kap. 20 § 3 miljöbalken.
 - xiii. Med **specialavfall** avses avfall som inte är lämpligt att hämta vid ordinarie hämtning av arbetsmiljöskäl eller andra skäl.
- b. Med **den avfallsansvariga nämnden** avses kommunstyrelsen i **Flens Katrineholms Vingåkers** kommun.
 - c. Med **den tillsynsansvariga nämnden** avses **samhällsbyggnadsnämnden i Flens kommun bygg- och miljönämnden i Katrineholms kommun samhällsbyggnadsnämnden i Vingåkers kommun.**
 - d. Med **kommunens avfallsorganisation** avses **Flens Katrineholms Vingåkers** Vatten och Avfall AB, som kommunen har gett i uppdrag att sköta det kommunala avfallsansvaret.
 - e. Med **SVAAB** avses Sörmland Vatten och Avfall AB.
 - f. Med **utförare** avses Sörmland Vatten och Avfall AB eller den som Sörmland Vatten och Avfall AB anlitar eller samverkar med för att samla in avfall under kommunalt ansvar.
 - g. Med **VA-huvudmannen** avses **Flens Katrineholms Vingåkers** Vatten och Avfall AB som äger och driver de allmänna VA-anläggningarna.

- h. Med **fastighetsinnehavare** avses den som är fastighetsägare eller den som enligt 1 kap. 5 § fastighetstaxeringslagen (1979:1152) ska anses som fastighetsägare.
- i. Med **nyttjanderättshavare** avses den som, utan att omfattas av begreppet fastighetsinnehavare, har rätt att bruka eller nyttja en fastighet.
- j. Med **en- och tvåbostadshus** avses villa, radhus, parhus, kedjehus eller liknande som är taxerade som småhus enligt fastighetstaxeringslagen (1979:1152) och som används för boende året runt.
- k. Med **flerbostadshus** avses bostadshus med minst tre lägenheter och som är taxerade som hyreshus eller som ägarlägenhet och har gemensam avfallshantering. Till flerbostadshus räknas även bostäder i speciella boenden, till exempel verksamheter för vård och omsorg.
- l. Med **fritidshus** avses bostad som används för rekreation. Om en eller flera personer är folkbokförda på fastigheten definieras fastigheten däremot som en- och tvåbostadshus.
- m. Med **verksamhet** avses alla verksamheter som genererar avfall som liknar avfall från hushåll, till exempel affärer, restauranger, skolor, vårdinrättningar, fritidsanläggningar med mera. Till verksamheter räknas även koloniföreningar.
- n. Med **tomtgräns** avses gränsen runt en tomt. Tomt är ett område som omfattar mark avsedd för en eller flera byggnader och mark som ligger i direkt anslutning till byggnaderna och behövs för att byggnaderna ska kunna användas för avsett ändamål. Tomt är inte allmän platsmark.
- o. Med **dragväg** avses gångväg mellan hämtningsfordonets uppställningsplats och platsen där behållare eller enskild avloppsanläggning är placerad.
- p. Med **farbar väg** avses att vägen är dimensionerad för de insamlingsfordon som används i kommunen och är framkomlig på ett trafiksäkert sätt samt är försedd med vändmöjlighet, i de fall det handlar om en återvändsgata.
- q. Med **hämtningsfordonets uppställningsplats** avses den plats som är närmast tillgängliga körbara plats, normalt vid tomtgräns mot väg och som är möjlig för fordonet att komma fram till på ett trafiksäkert sätt och på farbar väg.
- r. Med **slanglängd** avses den längd på slang som krävs för att tömma hela den aktuella anläggningen när slangen är dragen den kortast möjliga vägen från hämtningsfordonets uppställningsplats till

anläggningen eller i förekommande fall annan anslutningspunkt. Slanglängden inkluderar även den del av slangen som leder ner i anläggningen.

- s. Med **behållare** avses kärl, container, bottentömda behållare, latrinbehållare, fettavskiljare, tank för kvarnat matavfall, kombitank eller annan anordning för uppsamling av avfall under kommunalt ansvar.
- t. Med **enskilda avloppsanläggningar** avses, i enlighet med avgränsningen av kommunens ansvar enligt 15 kap. 20 § 2 miljöbalken, slutna tankar, slamavskiljare, fosforfällor, minireningsverk och andra motsvarande anläggningar som inte är allmänna enligt lag (2006:412) om allmänna vattentjänster, som är dimensionerade för högst 25 personekvivalenter och endast används för hushållspillvatten eller spillvatten som till sin art och sammansättning liknar hushållspillvatten.
- u. Med **producentansvar** avses det ansvar för avfallshantering som åläggs producenter enligt 15 kap. 12–16 §§ miljöbalken och förordningar om producentansvar. Avfall som omfattas av producentansvar är bland annat förpackningar, elprodukter, batterier, bilar, däck och läkemedel.
- v. Med **återvinningscentral (ÅVC)** avses mottagningsanläggning där hushållen får lämna sorterat grovavfall, trädgårdsavfall, farligt avfall med mera.
- w. Med **återvinningsstation (ÅVS)** avses mottagningsanläggning för förpackningar och returpapper och i vissa fall batterier.

För definitioner av andra termer och begrepp som används i dessa föreskrifter hänvisas till 15 kap. miljöbalken samt till gällande avfallsförordning och andra förordningar utfärdade med stöd av miljöbalken.

Kommunens ansvar för avfallshantering, tillsyn och information

- 3 § Den avfallsansvariga nämnden har verksamhetsansvar för hanteringen av avfall under kommunalt ansvar i kommunen.

Om inte annat anges i dessa föreskrifter eller i kommunens beslut om auktorisation eller dispens, ska all borttransport och vidare hantering av avfall under kommunalt ansvar utföras av kommunens avfallsorganisation eller dess utförare.

- 4 § Tillsynen över avfallshanteringen enligt 15 kap. miljöbalken och enligt föreskrifter meddelade med stöd av miljöbalken utförs av den tillsynsansvariga nämnden.

Fastighetsinnehavares och nyttjanderättshavares ansvar för betalning och information

- 5 § Fastighetsinnehavare är ansvarig gentemot kommunen för hantering av avfall som uppkommer eller av andra skäl förekommer inom fastigheten och för att dessa föreskrifter följs. Vad som stadgas i dessa föreskrifter gällande fastighetsinnehavares ansvar ska i samma utsträckning gälla nyttjanderättshavare.
- 6 § Ändring av ägandeförhållanden eller annan ändring som berör avfallshanteringen ska utan dröjsmål anmälas till SVAAB.
- 7 § Fastighetsinnehavare är skyldig att i behövlig omfattning informera den eller dem som bor på eller är verksamma inom fastigheten om gällande regler för avfallshantering.
- 8 § Avgift ska betalas för den insamling, transport, återvinning och bortskaffande av avfall som utförs genom kommunens försorg och i enlighet med föreskrifter som kommunen har antagit med stöd av 27 kap. 4 § miljöbalken.

Hantering av avfall under kommunalt ansvar

Sortering av avfall

- 9 § Fastighetsinnehavare, nyttjanderättsinnehavare, hushåll, verksamheter och andra som innehar avfall under kommunalt ansvar ska sortera ut avfallsslag i enlighet med bilaga 1 och hålla det skilt från annat avfall.
- 10 § Fastighetsinnehavare ska säkerställa, för nyttjanderättshavare, hushåll och andra som nyttjar fastigheten, möjligheter att sortera ut och hålla isär de avfallsfraktioner som enligt dessa föreskrifter ska lämnas till kommunens avfallsorganisation eller dess utförare för borttransport.
- 11 § Utföraren har rätt att göra stickprovskontroll av lämnat avfall för att kontrollera avfallsbehållarens innehåll och avfallets sortering, i syfte att säkerställa att renheten på avfallet upprätthålls. Med stickprovskontroll avses även plockanalyser som utförs på slumpmässigt utvalt kommunalt avfall i syfte att undersöka avfallets sammansättning i stort. Hur behållare som innehåller felsorterat avfall hanteras anges i §§ 48-49.

Skyldighet att överlämna avfall under kommunalt ansvar

- 12 § Avfall under kommunalt ansvar ska lämnas till kommunens avfallsorganisation eller dess utförare om inte annat sägs i dessa föreskrifter och dess bilaga 1.

Utsorterade avfallsslag hämtas enligt 42 §, eller lämnas på plats som framgår i bilaga 1.

Det utsorterade avfallet ska transporteras bort så ofta att olägenhet för människors hälsa och miljön inte uppstår och att bestämmelser om sortering,

fyllnadsgrad och vikt följs. Hämtningsintervall och storlek på behållare ska minst motsvara behovet för borttransport av avfall under kommunalt ansvar från fastigheten.

13 § På plats vid fastigheten, enligt 42 §, ska det finnas separata fack eller separata behållare där minst matavfall, förpackningar av papper, plast, metall, färgat och ofärgat glas och returpapper samt restavfall kan lämnas sorterat och tillgängligt för kommunens avfallsorganisation eller dess utförare att hämta med den utrustning som används i kommunens insamlingsssystem. För en- och tvåbostadshus ska i första hand fyrfackskärl användas. Se även Övergångsbestämmelser.

14 § Fastighetsinnehavare, nyttjanderättshavare, hushåll och andra avfallsproducenter får själva genom egen personal, medlem i hushållet, personal beviljad med stöd av socialtjänstlagen eller annan lag om särskilt stöd transportera grovavfall, trädgårds- och parkavfall, farligt avfall, bygg- och rivningsavfall, förpackningsavfall, returpapper samt latrin till den eller de platser i kommunen där kommunen tar emot sådant avfall.

Yrkesmässig verksamhet får själva genom egen personal eller genom att anlita yrkesmässig utförare transportera grovavfall, trädgårds- och parkavfall, farligt avfall, förpackningsavfall, returpapper samt latrin som uppstått i den egna verksamheten.

All övrig transport av avfall, som är kommunens ansvar, från fastighet ska utföras av kommunens avfallsorganisation eller dess utförare.

Emballering av avfall under kommunalt ansvar

15 § I behållare och utrymme för avfall får endast läggas sådant avfall för vilket behållaren och utrymmet är avsedda.

Fastighetsinnehavare samt hushåll och verksamheter har ansvar för att emballera och överlämna avfall enligt bilaga 1.

Matavfall ska vara emballerat i av utföraren tillhandahållen påse eller insatsäck. För matavfall som av någon anledning inte kan emballeras i påse eller säck, exempelvis större mängder blött matavfall från restauranger eller flytande matavfall från butik, ska annat av SVAAB godkänt insamlingsystem användas. Det kan exempelvis vara matavfallstank eller kombitank.

16 § Säck får bara användas för avfall när det framgår i dessa föreskrifter, inklusive bilaga 1, att säck får användas för den aktuella typen av avfall. Säcken får max väga 15 kilogram och rymma 160 liter. Den får inte innehålla stickande eller skärande avfall.

17 § Glödande avfall, varm aska eller produkter som kan förorsaka brand får inte lämnas till kommunens avfallshantering. Det ska släckas väl innan det läggs i behållare.

Anskaffande och ägande

18 § I kommunen får endast de behållare användas som anges i avfallstaxan och som kan tömmas med de insamlingsfordon som används i kommunens insamlingsystem.

19 § Kärll och elboxar ägs och tillhandahålls av kommunens avfallsorganisation eller dess utförare. Fastighetsinnehavare bekostar och får köpa in tillbehör (t ex lock-i-lock eller gravitationslås) som är godkända av SVAAB.

Matavfallspåsar och -säckar tillhandahålls av utföraren.

Container kan ägas av kommunens avfallsorganisation, utföraren, fastighetsinnehavare eller nyttjanderättshavare.

Bottentömnda behållare, kärll för komprimerat avfall, enskilda avloppsanläggningar, fettavskiljare och tank för matavfall samt tillbehör till dessa anskaffas och installeras, ägs och underhålls av fastighetsinnehavaren.

Andra behållare och anordningar för avfallshantering ska godkännas av kommunens avfallsorganisation före installation. Fastighetsinnehavaren ansvarar för och bekostar installation och underhåll av övriga inom fastigheten förekommande anordningar och utrymmen för avfallshantering.

Anläggande

20 § Vid nyanläggning av avfallsutrymmen eller bottentömnda behållare ska platsen och dess utformning godkännas av SVAAB.

21 § Vid installation och anläggande av enskilda avloppsanläggningar, fettavskiljare, tank för matavfall eller anläggning som kräver byte av fosforfiltermaterial ska hänsyn tas till vad som utgör en god arbetsmiljö vid hämtning av avfall från anläggningen.

Anläggning som kräver byte av fosforfiltermaterial ska anläggas så att den är åtkomlig för hämtningsfordon. Anläggningar där hämtning av fosforfiltermaterial ska ske i säck eller jämförbara filter ska anläggas så att hämtning med fordon utrustat med kran kan utföras, se 24 §.

Vid installation av bottentömnda behållare ska anläggningen utformas så att den är åtkomlig för fordon utrustat med kran, se 24 §.

22 § Vid nyanläggning av anläggningar som töms med sugbil, till exempel enskilda avloppsanläggningar, minireningsverk, fettavskiljare eller tank för matavfall, ska avstånd mellan uppställningsplats för tömningsfordon och botten på anläggningen inte överstiga 10 meter såvida inte särskilda skäl föreligger. Särskilda skäl kan vara att befintliga anläggningsdelar styr placeringen av den nya anläggningen. Slangdragning ska kunna utföras utan hinder och på ett sådant sätt att god arbetsmiljö tillgodoses även vid ensamarbete.

Sughöjden ska inte överskrida 6 meter.

Avfallskvarn för matavfall måste kombineras med tank för uppsamling av kvarnat matavfall eller med anläggning för avskiljning av mat- och fettavfall från avloppsvatten. Om anläggning för avskiljning ska anslutas till det kommunala VA-nätet ska VA-huvudmannen underrättas innan installation av fettavskiljare eller avfallskvarn. Installation av matavfallskvarnar kräver skriftligt medgivande av SVAAB.

- 23 §** Vid installation eller placering av behållare eller avfall som töms eller hämtas med fordon utrustad med kran, till exempel bottentömda behållare, fosforfilter i säck eller liknande, ska avstånd mellan kranfordonets angöringsplats och lyftöglan/lyftpunkten vara högst vara 5 meter. Den fria höjden bör vara minst 8 meter över lyftöglan/lyftpunkten.

Skötsel och tillsyn

- 24 §** Fastighetsinnehavaren har ansvar för rengöring och tillsyn av behållare samt anläggning. Behållare och anläggningar ska ges regelbunden service för att förebygga störningar i anordningens funktion och olägenheter såsom buller, lukt och dylikt.

Såväl behållare som inom fastigheten förekommande anläggningar, anordningar och utrymmen för avfallshantering ska skötas så att kraven på god arbetsmiljö uppfylls och risken för olycksfall minimeras.

- 25 §** Fastighetsinnehavare och nyttjanderättsinnehavare har ansvar för utformning, underhåll och snöröjning av hämtningsställe inom den fastighet där avfallet uppkommer. Kravet gäller även överenskommet hämtningsställe samt, i skälig omfattning, för annat hämtningsställe som kommunen anvisat enligt 42 §.

- 26 §** För att minska risken för felsorterat avfall ska bottentömda behållare ha anpassade inkastluckor samt vara försedda med tydlig märkning av vilket avfall behållaren avser. Bottentömda behållare som används för matavfall ska vara försedd med lås.

- 27 §** Kommunens avfallsorganisation ansvarar för reparationer av de behållare som kommunens avfallsorganisation äger såvida inte skada orsakats av fastighetsinnehavaren. I de fall behållare förvaras eller hanteras olämpligt samt vid upprepad skadegörelse eller försvunna behållare ska nya behållare bekostas av fastighetsinnehavaren.

- 28 §** Avfallsutrymmen och behållare ska vara tydligt skyltade med vilken typ av avfall som ska läggas i respektive behållare. Märkning ska ske enligt anvisning från kommunens avfallsorganisation. Utföraren tillhandahåller digitalt underlag som fastighetsinnehavare kan nyttja för framtagande av uppmärkningsmaterial.

- 29 §** Fastighetsinnehavaren ansvarar för att enskilda avloppsanläggningar, fettavskiljare och tankar för mat- och fettavfall, sköts och att åtgärder vidtas, så att anläggningen uppfyller kraven på funktion och säkerhet.
- 30 §** Fastighetsinnehavaren är ansvarig för rengöring, åtgärder vid nedskräpning och tillsyn av samtliga behållare i avfallsutrymmen, eller vid annan plats där behållare som hör till fastigheten står.
- 31 §** När kommunens avfallsorganisation eller dess utförare ska utföra underhåll eller byte av behållare ska dessa vara tillgängliga.
- 32 §** På behållare som är märkta för identifiering får markeringarna eller utrustning för elektronisk avläsning inte tas bort, förstörs eller göras oläsliga. SVAAB har rätt att debitera för utrustning som förstörs eller försvinner på grund av fastighetsägarens eller nyttjanderättshavarens oaktsamhet.

Åtgärder inför, och efter, hämtning av avfall

- 33 §** Utföraren ska ha tillträde till de utrymmen på fastigheten där arbetet ska utföras. Nycklar, portkoder och koder till kodlås ska tillhandahållas utföraren. Ändringar ska utan uppmaning meddelas utföraren.
- 34 §** Behållare får inte fyllas mer än att den kan stängas. Den får inte heller vara så tung att det blir uppenbara svårigheter att flytta den eller att arbetsmiljökrav inte tillgodoses. Avfall som samlas in i behållare får inte packas så hårt att det blir svårt att tömma den.
- 35 §** Behållare ska, om inget annat meddelats av kommunens avfallsorganisation, stå på anvisad eller överenskommen plats på hämtningsdagen senast klockan 06.00 och stå kvar till dess att hämtning har utförts.

Behållare ska vara uppställda så att hantering med den utrustning som används i kommunens insamlingssystem kan ske och att hämtning underlättas. Kärll ska placeras på plan yta och vändas så att de kan hämtas med sidlastande fordon där sådant används och baklastande fordon där sådant används.

Behållare ska i möjligaste mån vara fri från snö och is vid hämtningstillfället.

- 36 §** Filtermaterial från fosforfällande anläggningar och andra jämförbara filter ska hämtas i enlighet med det tillstånd som getts av kommunens tillsynsmyndighet för enskilda avloppsanläggningar och ska följa hanteringsanvisningar från leverantören av anläggningen. Filtermaterialet ska vid hämtning vara väl förpackat och tillgängligt på sådant sätt att hämtning enkelt kan utföras. I anslutning till anläggningen ska fastighetsinnehavaren tillhandahålla instruktioner/skyltar för att möjliggöra en enkel hämtning för utföraren.

Befintliga anläggningar med fosforfiltermaterial i lösvikt som tillkommit innan dessa föreskrifter är undantagna från kravet att filtermassor ska vara förpackade. Filtermaterial i lösvikt ska vara sugbart. För tömning av filtermaterial i

lösvikt hänvisas till bestämmelser om avstånd mellan tömningsfordonets angöringsplats och slambrunn i 23 §.

Efter hämtning av uttjänt filtermaterial från fosforfällor ska nytt filtermaterial tillföras anläggningen genom fastighetsinnehavarens eller nyttjanderättsinnehavarens försorg.

37 § Det åligger fastighetsinnehavaren eller nyttjanderättshavaren att inför hämtningstillfället placera storsäck, filterkassett eller annan flyttbar behållare som ska tömmas med fordon utrustat med kran, inom längsta tillåtna avstånd enligt 24 §.

38 § När påhångsbehållare för småelektronik, batterier och ljuskällor behöver tömmas hängs denna på fyrfackskärlet eller placeras på överenskommen eller anvisad plats inför ordinarie tömning.

39 § Enskilda avloppsanläggningar, fettavskiljare och tankar för matavfall ska vara lätt tillgängliga för tömning.

Lock som öppnas manuellt ska vara skyltad och får inte vara övertäckt eller fastfruset när tömning ska ske. Lock som behöver lyftas ska väga högst 15 kilogram, om inte särskilda skäl föreligger. Lock som endast ska skjutas i sidled, utan att lyftas, ska väga högst 35 kilogram, om inte särskilda skäl föreligger. Lock som ska lyftas bör vara låst och låset ska kunna öppnas med enkelt verktyg eller nyckel som ska finnas lättillgängligt vid tömning.

Tydliga instruktioner, som behövs i samband med hämtning, ska tillhandahållas av fastighetsinnehavaren eller nyttjanderättshavaren i god tid innan tömning och ska finnas tillgängliga i direkt anslutning till anläggningen.

Anläggningen ska vid behov vara tydligt markerad med skylt, flagga eller liknande.

Fastighetsinnehavaren ska göra de åtgärder som behövs för att skydda sin anläggning från skador vid tömning.

Vattenfasen får lämnas kvar i slamavskiljare efter verkställd slamtömning om detta inte påverkar anläggningens funktion.

40 § Efter anslutning till kommunalt avloppsnät eller annan godkänd avloppsanläggning, som innebär att befintlig anläggning tas ur bruk, ska sluttömning ske. Fastighetsinnehavaren ska beställa sluttömning hos SVAAB. Om en enskild avloppsanläggning tas ur bruk vid anslutning till kommunalt avloppsnät ska fastighetsinnehavaren meddela detta till tillsynsansvarig nämnd.

Hämtplats, hämtnings- och transportvägar

41 § Hämtning av avfall under kommunalt ansvar sker

- vid tomtgränsen eller fastighetsgränsen, så nära uppställningsplats för hämtningsfordon som möjligt eller
- vid en med SVAAB överenskommen plats eller
- vid en av kommunen anvisad plats.

Anvisning av plats görs av tillsynsansvarig nämnd.

42 § Bestämmelserna i §§ 36 och 44 gäller även överenskommet hämtningsställe samt, i skälig omfattning, för annat hämtningsställe som tillsynsansvarig nämnd anvisat.

43 § Fastighetsinnehavaren ansvarar för att dragväg hålls i sådant skick att kärl kan rullas respektive slang kan dras utan svårighet. Dragvägens lutning ska inte överstiga 1:12. Dragvägen ska inför hämtning hållas fri från hinder, röjas från snö och hållas halkfri.

Fastighetsinnehavaren ansvarar för att transportväg fram till den uppställningsplats som används vid hämtning hålls i farbart skick. Transportvägen ska inför hämtning ha fri sikt, hållas fri från hinder, röjas från växtlighet och snö samt hållas halkfri.

Väg som nyttjas vid hämtning av avfall under kommunalt ansvar ska vara så dimensionerad och hållas i sådant skick att den är farbar vid varje hämtningstillfälle, för de hämtningsfordon som normalt används i hämtningsområdet.

Kommunens avfallsorganisation eller dess utförare avgör om dragväg och transportväg är framkomlig.

Hämtningsområde

44 § Kommunen utgör två hämtningsområden avseende hämtning av avfall under kommunalt ansvar:

- tätort, samt
- landsbygd.

Hämtningsområdena redovisas i bilaga 2.

Hämtningsintervall

45 § För en- och tvåbostadshus gäller att fyrfackskärl 2 ska tömmas varannan vecka. Om allt matavfall hemkomposteras kan kärl 2 tömmas med annat intervall enligt kommunens avfallstaxa.

För flerbostadshus, verksamheter och gemensamhetslösningar med separata kärl ska matavfallskärl tömmas minst varannan vecka.

För fyrfackskärl 1 och övrigt avfall sker hämtning enligt tabell 1, bilaga 1 samt kommunens avfallstaxa.

Tabell 1 Krav på minsta hämtningsintervall för avfall från avloppsanläggningar och fettavskiljare.

Avfallsslag	Krav på intervall
Slam från enskilda avloppsanläggningar med ansluten WC	Minst 1 gång per år eller enligt tillståndet för anläggningen
Slam från enskilda avloppsanläggningar med enbart BDT-belastning	Minst 1 gång vart fjärde år eller oftare om det behövs för att anläggningens funktion ska bibehållas
Filtermaterial från avloppsrening	Ska bytas enligt <ol style="list-style-type: none">1) det intervall som anges i tillståndet för anläggningen2) enligt leverantörens instruktion3) tillräckligt ofta för att reningskraven för anläggningen uppnås
Fett från fettavskiljare	Ska tömmas minst 1 gång per år eller oftare om det behövs för att anläggningens funktion ska bibehållas

Åtgärder om föreskrift inte följs

46 § Kommunens avfallsorganisation eller dess utförare har rätt att inte utföra ordinarie hämtning om dessa föreskrifter inte följs, exempelvis vid överfull, för tung behållare eller att förutsättningarna avseende dragväg och snöröjning inte uppfylls. Avfallet ska efter rättelseåtgärder från fastighetsinnehavaren hämtas antingen vid nästa ordinarie hämtningstillfälle eller efter beställning av extrahämtning mot avgift. För avfall från enskilda avloppsanläggningar, fettavskiljare och tankar för matavfall ska extrahämtning beställas efter vidtagna rättelseåtgärder.

47 § Vid felsortering i fyrfackskärl har utföraren rätt att debitera felsorteringsavgift och att inte tömma kärlet. Efter att omsortering av avfallet har utförts av fastighetsinnehavaren töms kärlet vid nästa ordinarie hämtningstillfälle eller efter beställning av extrahämtning mot avgift.

Vid felsortering i andra typer av behållare har kommunens avfallsorganisation rätt att debitera felsorteringsavgift och att hämta avfallet på annat sätt om det är möjligt, alternativt att behållaren inte töms innan felsorteringen rättats till.

Om behållare för matavfall, förpackningar eller returpapper innehåller annat avfall än matavfall, förpackningar respektive returpapper har kommunens avfallsorganisation rätt att klassa om allt avfall i behållaren.

Med felsortering av avfall avses vad som kan verifieras vid en besiktning av innehållet i en behållare eller anordning och där felsorteringen innebär att sortering inte har skett på det sätt som är reglerat med stöd av dessa föreskrifter, inklusive bilaga 1.

48 § Om avfallsmängden som uppstår på fastigheten inte ryms i behållare med befintligt abonnemang får tillsynsansvarig nämnd besluta om ändringar av antal behållare, storlek på behållare eller intervall för hämtning.

Särskilt om avfall under kommunalt ansvar från verksamheter

49 § Avfall under kommunalt ansvar från verksamheter ska hållas skilt från annat avfall. För avfall under kommunalt ansvar från verksamheter gäller samtliga paragrafer i dessa föreskrifter och bilaga 1, om ej annat anges i dessa föreskrifter.

50 § Verksamheter som har avfallshantering som är samlokaliserad med hushåll och som vill att kommunen samlar in förpackningar från verksamheten, ska anmäla det till SVAAB.

Närmare bestämmelser om sortering anges i bilaga 1.

Annat avfall än avfall under kommunalt ansvar från verksamheter

Uppgiftsskyldighet

51 § Den som bedriver en yrkesmässig verksamhet inom kommunens geografiska område som ger upphov till annat avfall än avfall under kommunalt ansvar ska lämna de uppgifter om arten, sammansättningen, mängden eller hanteringen av avfallet som behövs som underlag för kommunens avfallsplan. Uppgifterna ska lämnas till den tillsynsansvariga nämnden.

Undantag

Allmänt om undantag

52 § Anmälan eller ansökan om undantag från avfallsföreskrifterna handläggs av tillsynsansvarig nämnd om inte annat anges i 57-63 §§.

53 § Anmälan eller ansökan ska vara skriftlig och innehålla uppgifter om vilka avfallslag som avses, samt en redogörelse för på vilket sätt eventuellt omhändertagande ska ske så att eventuell påverkan på miljön och människors hälsa kan bedömas.

Av ansökan eller anmälan ska framgå den tidsperiod som avses och uppgifter om de beräknade avfallsmängderna.

Ansökan enligt bestämmelserna i 61-62 §§ ska ske senast en månad före den avsedda uppehållsperioden.

54 § Beviljade undantag är personliga och upphör att gälla:

- vid ägarbyte av fastigheten,
- om avfallet inte omhändertas på det sätt som angivits,
- om förutsättningarna inte längre är uppfyllda,
- efter tidsperiod som anges i beslut från tillsynsmyndigheten, eller
- om olägenheter för människors hälsa eller miljön uppstår.

Kompostering, annan återvinning eller bortskaffande av visst avfall under kommunalt ansvar

55 § Eget omhändertagande av avfall ska anmälas till den tillsynsansvariga nämnden om inte annat framgår av dessa föreskrifter.

56 § Trädgårdsavfall från fastigheten får komposteras på fastigheten utan särskild anmälan.

Trädgårdsavfall får eldas¹ om det är lämpligt och kan ske på ett sätt som bara medför små eller tillfälliga störningar i närområdet och utan att det strider mot andra föreskrifter eller beslut, till exempel eldningsförbud och brandriskvarning. Inom detaljplanelagt område gäller dessutom att eldning endast får ske under vecka 17 och 40.

57 § Fastighetsinnehavare eller nyttjanderättshavare som själv avser att kompostera matavfall från fastigheten på sin fastighet ska anmäla detta till den tillsynsansvariga nämnden.

Omhändertagande av avfall från enskilda avloppsanläggningar och torrtoaletter eller latrin från den egna fastigheten kan medges efter ansökan hos den tillsynsansvariga nämnden. Spridning av aska från förbränningstolett får ske utan anmälan eller ansökan.

Kompostering på fastigheten ska ske i skadedjurssäker behållare och på sådant sätt att olägenhet för människors hälsa eller miljön inte uppstår. Fastigheten ska ge utrymme för användning av den erhållna kompostjorden.

Gemensamma behållare

58 § Två eller tre fastighetsinnehavare eller nyttjanderättshavare kan efter dialog med SVAAB använda gemensamma avfallsbehållare under förutsättning att:

1. fastigheterna har gemensam tomtgräns eller är jämförligt närliggande eller har samma uppställningsplats för avfallsbehållarna,
2. behållare för samtliga avfallsfraktioner som hämtas fastighetsnära, förutom behållare för trädgårdsavfall och latrin samt elboxar, delas,

¹ Enligt bemyndigande i 3 kap 1e § Avfallsförordningen.

3. avfallet ryms i en uppsättning fyrfackskärl,
4. en av fastighetsinnehavarna har rådighet över uppställningsplatsen för behållarna och förbinder sig att ansvara för anordnande och skötsel av uppställningsplatsen,
5. bestämmelserna i dessa föreskrifter om fyllnadsgrad och vikt beaktas, och
6. olägenheter för människors hälsa eller miljön inte uppstår.

59 § Fler än tre fastighetsinnehavare eller nyttjanderättshavare kan efter dialog med SVAAB använda gemensamma avfallsbehållare under förutsättning att:

1. fastigheterna har gemensam tomtgräns eller är jämförligt närliggande eller har samma uppställningsplats för avfallsbehållarna,
2. fyrfackskärl vid varje aktuell fastighet inte är möjligt på grund av vägförhållanden, trafiksäkerhet eller liknande,
3. behållare för samtliga avfallsfraktioner som hämtas fastighetsnära, förutom behållare för trädgårdsavfall och latrin samt elboxar, delas,
4. en av fastighetsinnehavarna, eller en samfällighetsförening, har rådighet över uppställningsplatsen för behållarna och förbinder sig att ansvara för anordnande och skötsel av uppställningsplatsen,
5. bestämmelserna i dessa föreskrifter om fyllnadsgrad och vikt beaktas, och
6. olägenheter för människors hälsa eller miljön inte uppstår.

Om särskilda skäl föreligger kan gemensamma behållare beviljas även om inte punkterna 2–3 är uppfyllda. I dessa fall görs ansökan om gemensamma behållare till tillsynsmyndigheten. Punkt 1 och 4–6 ska alltid vara uppfyllda.

En gemensam avfallslösning kan kräva bygglov enligt plan- och bygglagen.

Enskilda behållare som placeras vid gemensam hämtningsplats ansvarar fastighetsägaren själv för.

Utsträckt hämtningsintervall

60 § För enskilda avloppsanläggningar kan fastighetsinnehavare eller den nyttjanderättshavare som äger anläggningen, efter ansökan till tillsynsansvarig nämnd, medges utsträckt hämtningsintervall för avfall från anläggningen.

Utsträckt intervall kan medges med jämna årsintervall, under förutsättning att nämnden utifrån ansökan med uppgifter om anläggningens belastning och beskaffenhet kan bedöma att hämtning inte behöver utföras med ordinarie intervall, utan risk för människors hälsa och miljön.

Medgivandet gäller i högst fem år, därefter måste en ny ansökan lämnas in.

Det är fastighetsinnehavarens eller nyttjanderättshavarens ansvar att hämtningen anpassas till anläggningens behov.

61 § För fettavskiljare kan fastighetsinnehavare eller den nyttjanderättshavare som äger anläggningen, efter ansökan till VA-huvudmannen, medges utsträckt hämtningsintervall för avfall från anläggningen.

Utsträckt intervall kan medges under förutsättning att VA-huvudmannen utifrån ansökan med uppgifter om anläggningens belastning och beskaffenhet kan bedöma att hämtning inte behöver utföras med ordinarie intervall, utan risk för människors hälsa och miljön.

Medgivandet gäller i högst fem år, därefter måste en ny ansökan lämnas in.

Det är fastighetsinnehavarens ansvar att hämtningen anpassas till anläggningens behov.

Uppehåll och dispens från hämtning

62 § Uppehåll i hämtning av kommunalt avfall vid permanentbostad eller verksamhet kan efter ansökan till tillsynsansvarig nämnd medges fastighetsinnehavare eller nyttjanderättshavare om fastigheten inte kommer att nyttjas under en sammanhängande tid om minst sex månader.

Uppehåll i hämtning av kommunalt avfall vid fritidshus kan efter ansökan till tillsynsansvarig nämnd medges fastighetsinnehavare eller nyttjanderättshavare om fastigheten inte kommer att utnyttjas under hela hämtningssäsongen.

En bostad anses vara onyttjad om där inte förekommer någon övernattning eller matlagning.

Medgivandet gäller i högst tre år, därefter måste en ny ansökan lämnas in.

63 § Uppehåll i hämtning av slam kan efter ansökan till tillsynsansvarig nämnd medges fastighetsinnehavaren eller nyttjanderättshavaren om fastigheten inte kommer att nyttjas under en sammanhängande tid av minst tolv månader.

En förutsättning för sådant uppehåll är att anläggningen inte har använts sedan föregående tömning.

Medgivandet gäller i högst tre år, därefter måste en ny ansökan lämnas in.

Dispens från hämtning av slam, uttjänt filtermaterial från fosforfälla eller motsvarande avfall från fastighetens avloppsanläggning kan, efter ansökan till tillsynsansvarig nämnd, medges fastighetsinnehavare av jordbruksfastighet för spridning på egen åkermark.

Befrielse från skyldigheten att överlämna avfall under kommunalt ansvar till kommunen

64 § Efter ansökan till den tillsynsansvariga nämnden, om det finns särskilda skäl, får dispens medges för fastighetsinnehavare eller nyttjanderättshavare från förbudet i 15 kap. 24 § 1 st. miljöbalken (1998:808) om den som ska hantera

avfallet med stöd av dispensen kan göra det på ett hälso- och miljömässigt godtagbart sätt.

En förutsättning för att den tillsynsansvariga nämnden ska medge undantag från skyldigheten att överlämna avfall under kommunalt ansvar till kommunen är, för hushåll, att fastighetsinnehavaren kan visa att allt avfall som uppstår på fastigheten kan omhändertas på den egna fastigheten på ett sätt som är betryggande för människors hälsa och miljön och att det är en bättre hantering ur miljösynpunkt än att avfallet omhändertas av kommunen.

För verksamheter gäller att fastighetsägaren eller nyttjanderättshavaren måste visa att det avfall som ansökan avser kan tas omhand på ett sätt som är betryggande för människors hälsa och miljön och att det är en likvärdig eller bättre hantering ur miljösynpunkt än att avfallet omhändertas av kommunen.

Mat- och restavfall under kommunalt ansvar får inte transporteras till en annan fastighet för att därifrån hämtas av kommunens utförare, såvida det inte rör sig om en av kommunen anvisad plats.

Det får inte föreligga behov av återvinningscentral för att ta hand om det avfall som ansökan avser.

Ikraftträdande

Dessa föreskrifter träder i kraft 2026-01-01 då föreskrifter för avfallshantering för **Flens Katrineholms Vingåkers** kommun antagna **2022-09-26** **2009-05-18** (senast ändrade **2020-11-16**) **2020-10-26** upphör att gälla. Beslut som fattats med stöd av tidigare föreskrifter fortsätter att gälla vid oförändrade förhållanden.

Övergångsbestämmelse

Bestämmelserna i 14 § om krav på separata fack eller behållare för de olika förpackningsslagen vid fastigheten, samt i bilaga 1 om avlämnande av förpackningsavfall i separata fack eller kärl, träder i kraft områdesvis i den takt avfallsorganisationen bestämmer och enligt avfallsorganisationens anvisningar, dock senast 1 januari 2027.

Bilaga 1 Anvisningar om sortering, emballering och överlämning

Krav på sortering

Fastighetsinnehavare ska sortera ut avfallsslag enligt tabellen nedan och hålla det skilt från varandra. Hur avfallet ska emballeras och var det ska lämnas framgår i tabellen. Om inget annat anges ska avfallet transporterats bort av kommunens utförare.

Avfallsslag	Beskrivning	Krav på emballering	Instruktion för vidare hantering
Bygg- och rivningsavfall från privatperson som själv gjort om- eller nybyggnationer på sin fastighet utan att anlita yrkesmässig hjälp såsom hantverkare.	Med bygg- och rivningsavfall avses avfall som uppkommer vid bygg- och anläggningsverksamhet, vid rivnings- och renoveringsarbeten samt jord- och schaktmassor. Bygg- och rivningsavfall som inte producerats i en yrkesmässig verksamhet omfattas av kommunalt ansvar enligt 15 kap. 20 § miljöbalken.	Bygg- och rivningsavfall ska normalt lämnas utan att emballeras.	Bygg- och rivningsavfall sorteras i minst fraktionerna trä, mineral (som består av betong, tegel, klincker, keramik eller sten), metall, glas, plast och gips och i övrigt enligt anvisningar från kommunens avfallsorganisation. Farligt avfall ska sorteras ut och lämnas som farligt avfall. Förpackningar ska sorteras ut och lämnas som förpackning. Bygg- och rivningsavfall från privatpersoner lämnas vid ÅVC eller hämtas av auktoriserad utförare efter beställning.
Elavfall	Med elavfall avses apparater med sladd och/eller batterier, det vill säga det samma som i 13 § förordningen (2022:1276) om producentansvar för elutrustning.		Elavfall och små batterier kan lämnas vid ÅVC, i batteriholk eller till återförsäljare eller i särskild behållare för fastighetsnära hämtning där fastighetsinnehavaren har sådant abonnemang.
Farligt avfall	Med farligt avfall avses ett ämne eller föremål som är avfall och som är markerat med * i bilaga 4 till avfallsförordningen, till exempel kemikalier, målarfärger, spillolja, lösningsmedel och bekämpningsmedel.	Farligt avfall ska vara tydligt märkt med uppgift om innehåll eller lämnas i originalbehållare. Olika typer av farligt avfall får inte blandas inom samma kolli eller i samma flaska.	Farligt avfall lämnas till kommunens ÅVC enligt anvisningar från SVAAB. Farligt avfall kan även lämnas till kommunens miljöbil.
Före detta livsmedel	Butiksavfall av animaliskt ursprung som omfattas av regelverk för animaliska	Emballeras enligt anvisningar från den aktör som anlitas för	Avfallet ska sorteras ut och hanteras enligt lagstiftning om animaliska biprodukter. Kontakta den

Avfallsslag	Beskrivning	Krav på emballering	Instruktion för vidare hantering
	biprodukter, kategori 3.	hämtning.	tillsynsansvariga nämnden för information om hanteringen. Avfallet hämtas av auktoriserad utförare.
Förpackningar	En förpackning är en produkt tillverkad för att skydda, hantera, leverera och presentera en vara. Förpackningar som avses här är gjorda av papp, papper, kartong, wellpapp, plast, färgat eller ofärgat glas eller metall.	Varje materialslag ska sorteras ut för sig. Förpackningar ska läggas löst i behållare eller fack. Förpackningar av plast får packas i plastpåse. Förpackningar som lämnas i behållare eller i avsett fack får inte packas så hårt att det blir svårt att tömma.	Enligt 3 kap. §§ 4-4f avfallsförordningen ska alla avfallslämnare sortera ut förpackningar och lämna till återvinning. Förpackningar lämnas till kommunens insamlingsystem. Förpackningar som läggs i behållare vid fastigheten ska läggas i avsett fack eller behållare, enligt anvisning från SVAAB ² . Större förpackningar eller förpackningar som av annat skäl inte kan lämnas i behållare nära fastigheten ska lämnas enligt anvisning från kommunens avfallsorganisation. Förpackningar som innehåller avfall ska tömmas innan de läggs i fack eller behållare för insamling. Vissa förpackningar som innehåller farligt avfall eller läkemedel ska dock inte tömmas utan hanteras enligt mottagarens anvisningar.
	Förpackningar av andra material såsom trä, keramik och textil.	Inga särskilda krav på emballering.	Sorteras och lämnas enligt anvisningar vid ÅVC.
Grovavfall	Med grovavfall avses avfall under kommunalt avfall som är så tungt eller skrymmande eller har egenskaper som gör att det inte är lämpligt att samla in tillsammans med restavfall och som inte utgörs av bygg- och rivningsavfall.	Grovavfall som ska hämtas vid fastigheten får väga max 25 kg per kolli och ska föras med märkning som klagör att det är fråga om grovavfall.	Grovavfall sorteras och lämnas enligt anvisningar vid ÅVC. I flerbostadshus ska fastighetsinnehavaren anvisa de boende lämplig uppsamlingsplats för grovavfall inom eller i anslutning till fastigheten. Vid en- och tvåfamiljshus och fritidshus hämtas grovavfall två gånger per år. Hämtning sker vid tomtgräns. Extra hämtning kan beställas.

² Se Övergångsbestämmelse.

Avfallsslag	Beskrivning	Krav på emballering	Instruktion för vidare hantering
Kanyler, injektionsnålar och sprutor		Läggs i särskilda behållare som tillhandahålls av apotek.	Lämnas till apotek.
Latrin	Blandning av urin och fekalier/exkrementer från människor.	Latrin ska samlas upp i täta behållare. Latrinbehållare får maximalt väga 15 kg.	Latrin får komposteras på den egna fastigheten efter ansökan enligt 57 §. Latrinbehållare lämnas vid ÅVC eller hämtas från fastigheten efter beställning på fasta dagar under vecka 19–38. I behållare får bara läggas latrin och toalettpapper.
Matavfall	Med matavfall avses allt biologiskt nedbrytbart avfall som utgörs av avfall under kommunalt ansvar och som uppstår i livsmedelshandling. Det är avfall från hushåll, restauranger, storkök och liknande.	Matavfall från hushåll och verksamheter ska läggas i matavfallspåsar eller -säckar som tillhandahålls av utföraren. Påsen/säcken ska vara väl försluten så att avfallet inte kan spridas. För avfallskvarn kopp-lad till slutna tank se 23 §.	Påse med matavfall ska läggas i avsett fack i kärl eller behållare för matavfall ³ . Säck används som insats i 140-literskärl för matavfall. Det är även möjligt att kompostera matavfall på den egna fastigheten. Kompostering av matavfall ska anmälas enligt 58 §.
Matfett, flytande	Med flytande matfett avses fritureolja och annat flytande fett som används i samband med matlagning, när den mängd som ska kastas är mer än vad som kan torkas upp med hushållspapper.	Flytande matfett samlas i behållare som utföraren rekommenderar eller tillhandahåller, alternativt i större behållare eller i fettavskiljare.	Behållare med flytande matfett lämnas på ÅVC. Verksamheter med större mängder flytande fett kan beställa hämtning vid fastigheten av auktoriserad aktör.
Restavfall	Med restavfall avses det avfall som återstår när förpackningar, matavfall, farligt avfall, returpapper, elavfall och annat avfall som omfattas av producentansvar, har sorterats ut. Exempel på restavfall är disktrasor, blöjor, skor, hygienartiklar, snus och	Restavfall ska emballeras väl, i första hand i påse av lämpligt material och storlek. Påsen ska vara väl försluten så att avfallet inte kan spridas.	Restavfallet ska hållas skilt från material som kan återanvändas eller återvinnas. Restavfall lämnas i avsett fack i kärl eller i behållare avsedd för restavfall ² . Restavfall får inte lämnas på ÅVC eller återvinningsstation för förpackningar och returpapper.

³ Innan fastighetsnära insamling av förpackningar har införts läggs mat- och restavfall, korrekt emballerade i avsedda påsar, i samma behållare. Se även Övergångsbestämelse.

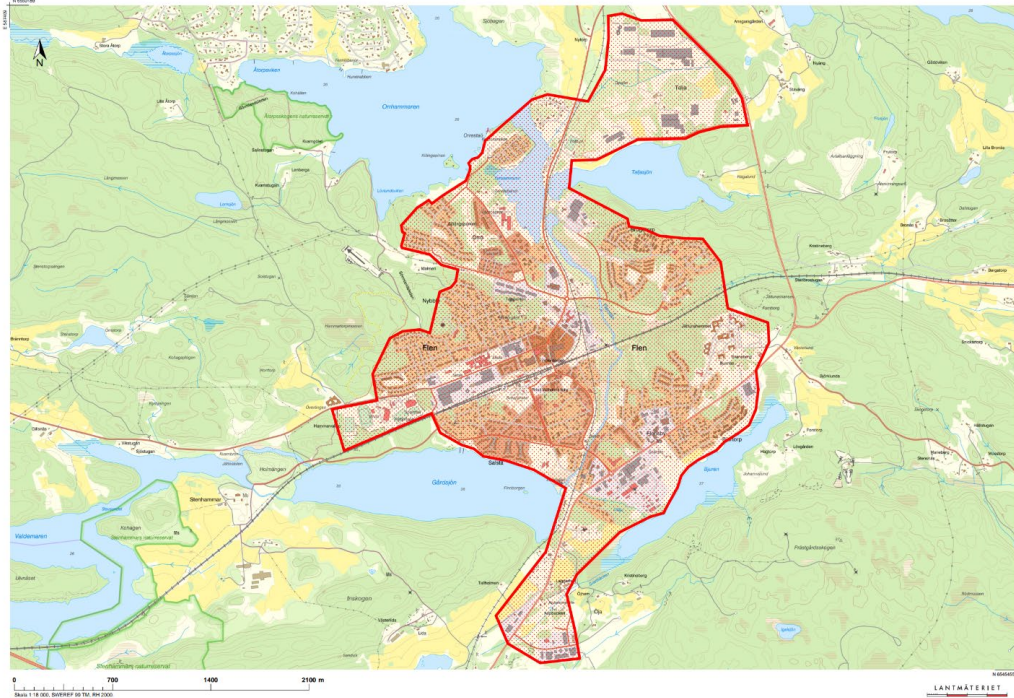
Avfallsslag	Beskrivning	Krav på emballering	Instruktion för vidare hantering
	dammsugarpåsar. Nedan anges några avfallsslag som får lämnas tillsammans med restavfall efter särskild emballering.		
	Döda sällskapsdjur	Små sällskapsdjur och mindre mängder avfall från husbehovsjakt kan lämnas i behållare för restavfall om det är väl förpackat och ingen misstanke om smitta förekommer.	Små sällskapsdjur får lämnas i behållare för restavfall. Större sällskapsdjur ska lämnas till veterinär, särskild djurkremeringsanläggning eller annan godkänd verksamhet för kremering. Mindre sällskapsdjur kan även grävas ner på den egna fastigheten, förutsatt att graven är så djup att djur hindras från att gräva upp kroppen, att ingen misstanke om smitta föreligger samt att det kan ske utan risk för olägenhet för människors hälsa eller miljön. Gällande föreskrifter från Jordbruksverket ska beaktas.
	Askor, dammande avfall och dylikt	Askor, dammande avfall och dylikt ska hanteras och emballeras på sådant sätt att avfallet inte kan förorsaka störningar i omgivningen, till exempel genom att damma.	Lämnas väl förpackat i behållare för restavfall. Glödande avfall får inte lämnas till kommunens avfallshantering. Aska och dylikt ska släckas, så att det inte fattar eld, och sedan emballeras ordentligt.
	Stickande och skärande avfall, till exempel kasserade köksknivar, trasigt glas och porslin.	Ska förpackas i ett skyddande hölje så att ingen kan skadas.	Lämnas väl förpackat i behållare för restavfall, alternativt enligt anvisningar vid ÅVC.
Returpapper	Returpapper är tidningar, tidskrifter, direktreklam, kataloger och liknande produkter av papper. Klister och fönster från kuvert sorteras inte som returpapper utan som restavfall.	Returpapper ska läggas löst i behållare eller fack. Behållare eller fack får inte fyllas så mycket att det blir tungt.	Enligt 3 kap. 3 § avfallsförordningen ska alla avfallslämnare sortera ut returpapper och lämna till återvinning. Returpapper som läggs i behållare vid fastigheten ska läggas i avsett fack eller behållare, enligt anvisning från den som tillhandahåller insamlingssystemet. Om returpapper inte kan lämnas i behållare nära fastigheten ska

Avfallsslag	Beskrivning	Krav på emballering	Instruktion för vidare hantering
			detta lämnas enligt anvisning från kommunens avfallsorganisation.
Specialavfall	Avfall som av arbetsmiljöskäl eller andra skäl inte är lämpligt att hämta vid ordinarie hämtning, exempelvis större mängder hundlatrin eller kattsand.	Läggs i täta säckar.	Hämtas efter särskild beställning.
Trädgårdsavfall	Med trädgårdsavfall avses biologiskt avfall som uppstår i hushåll vid normalt nyttjande av trädgård vid bostadsfastigheter.	Vid ÅVC ska avfallet vara oemballerat. Trädgårdsavfall i kärl får inte packas så hårt att det blir svårigheter att tömma. Invasiva växter emballeras i dubbla förslutna säckar för att minska risken för spridning.	Lämnas på ÅVC enligt instruktioner från kommunens avfallsorganisation. Inom hämtningsområde Tåtort erbjuds hämtning av trädgårdsavfall i kärl vid fastigheten under april-november. Observera att invasiva växter inte lämnas tillsammans med övrigt trädgårdsavfall utan som restavfall eller för energiåtervinning.
Återanvändbara produkter	Föremål som fortfarande är funktionsdugliga.		Återanvändbar textil kan lämnas på ÅVC och ÅVS. Andra föremål såsom heminredning, sportartiklar, leksaker, böcker m.m. bör i första hand cirkuleras i samhället men kan även lämnas på ÅVC.
Övrigt avfall som omfattas av producentansvar	Till exempel däck, bilar, lastpallar, fiskeredskap och läkemedel. Se producentansvars-förordningen.		Däck lämnas vid ÅVC eller till återförsäljare. Uttjänta bilar lämnas till auktoriserad bilskrot. Övrigt sorteras, emballeras vid behov och lämnas enligt mottagarens instruktioner.

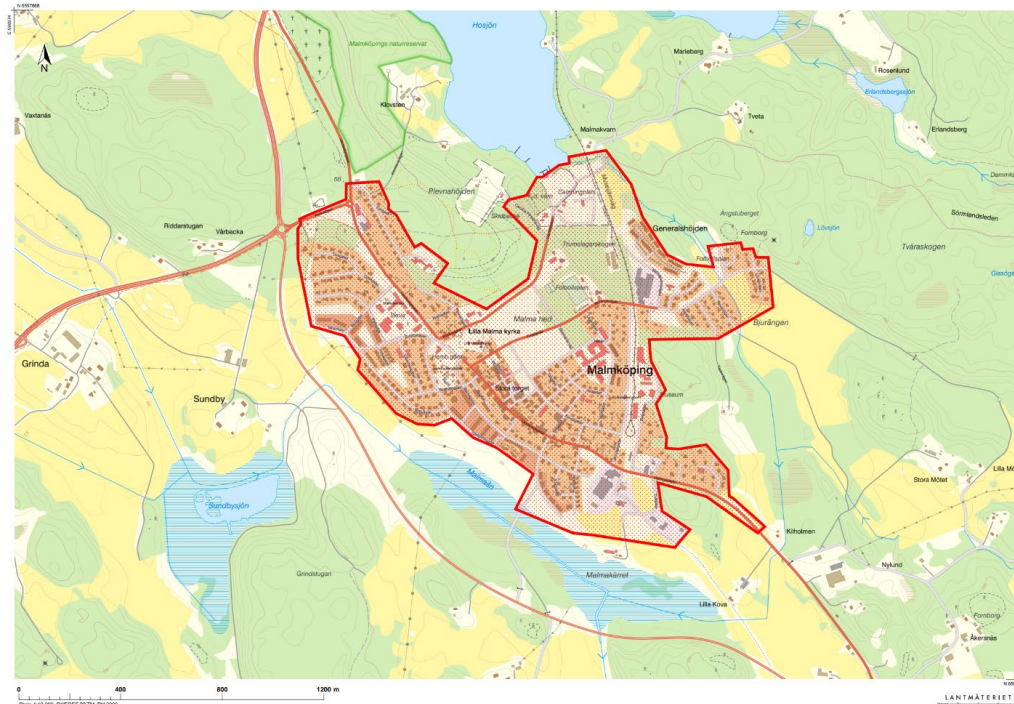
Datum
[Välj ett datum]

Bilaga 2 Hämtningsområden Flen

Följande kartor redovisar de områden som ingår i hämtningsområde *tätort*. Övriga delar av kommunen utgör hämtningsområde *landsbygd*.

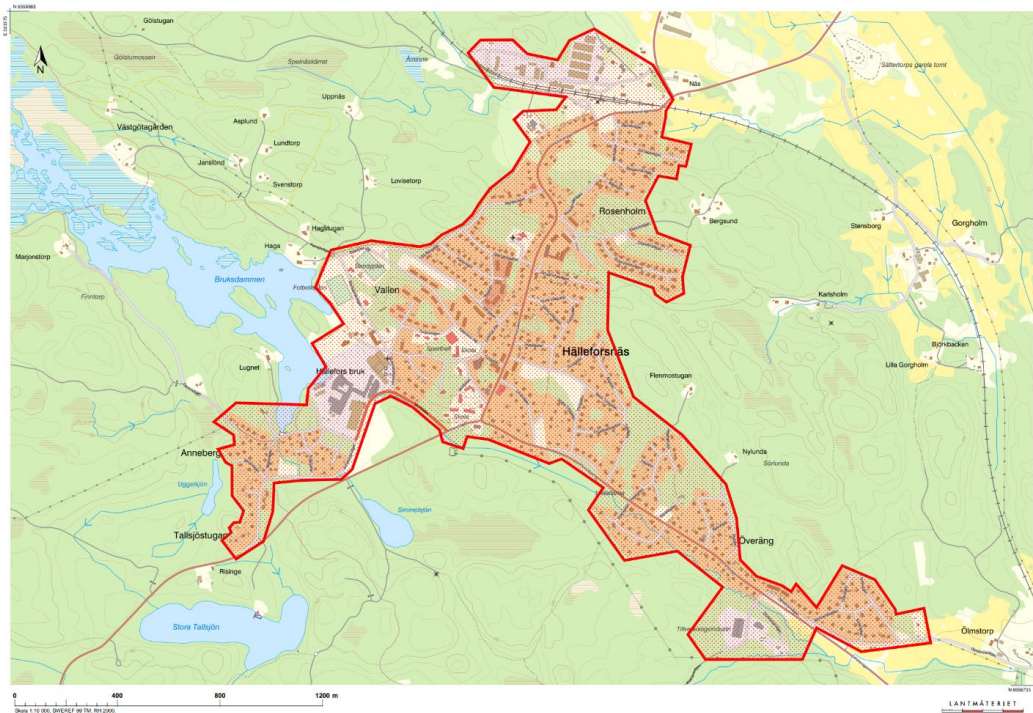


1. Flen.

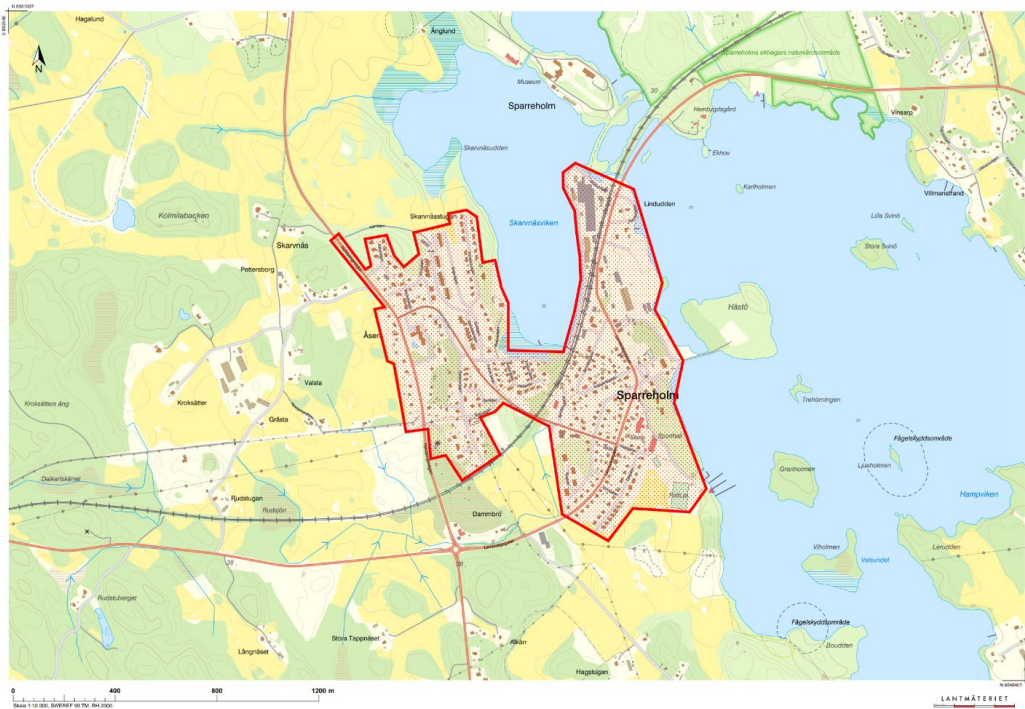


2. Malmköping.

Datum
[Välj ett datum]



3. Hälleforsnäs.

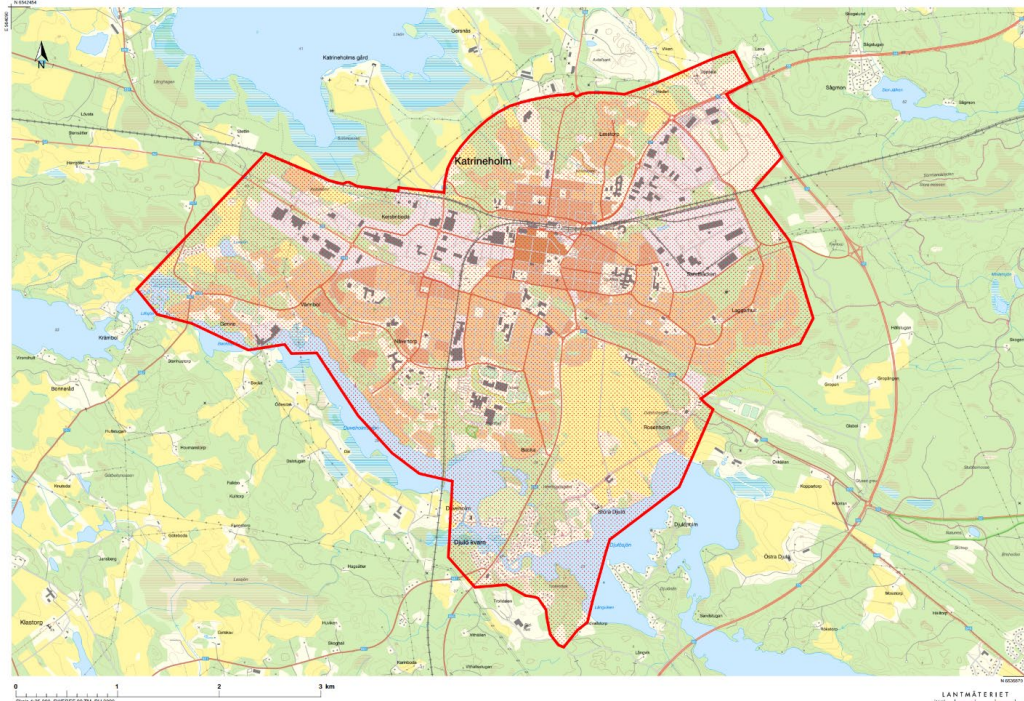


4. Sparreholm.

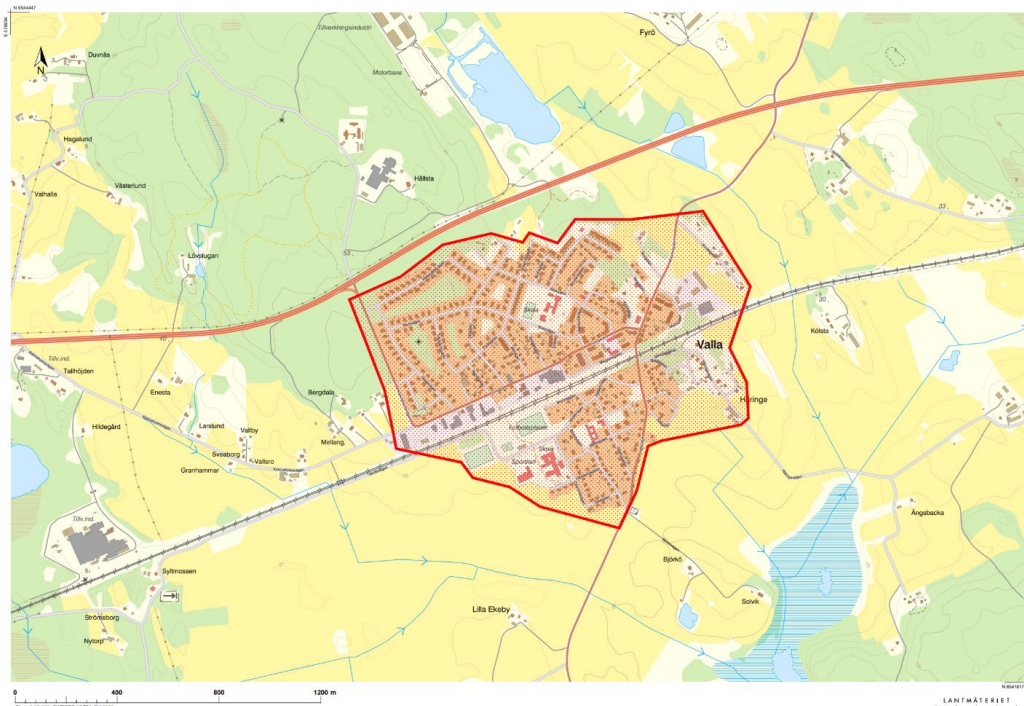
Datum
[Välj ett datum]

Bilaga 2 Hämtningsområden Katrineholm

Följande kartor redovisar de områden som ingår i hämtningsområde *tätort*. Övriga delar av kommunen utgör hämtningsområde *landsbygd*.

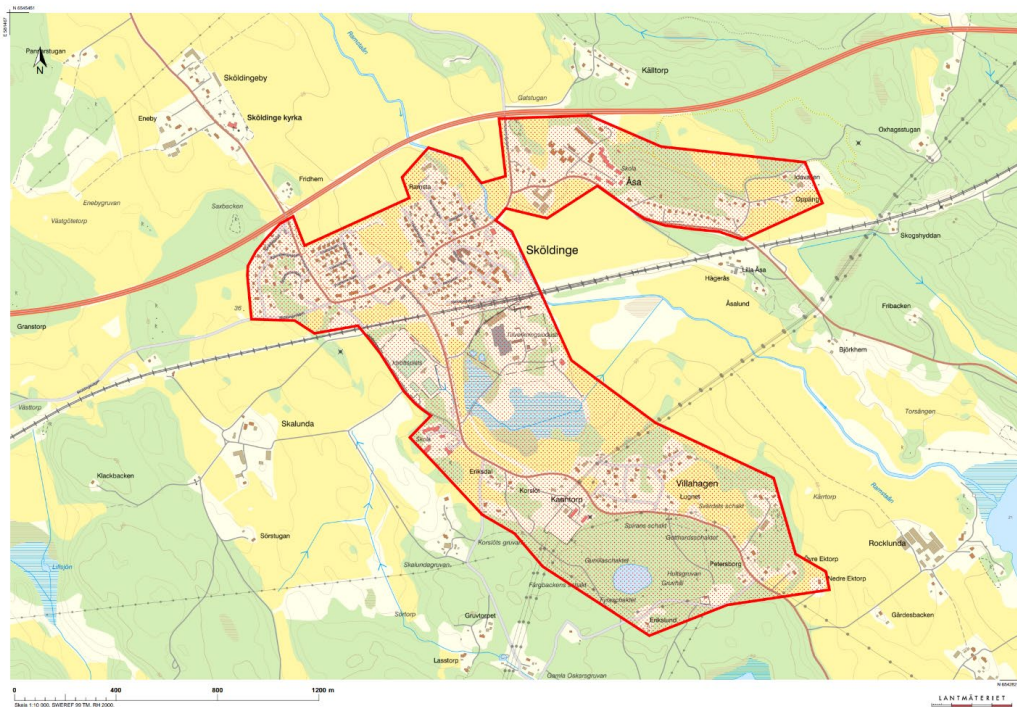


1. Katrineholm

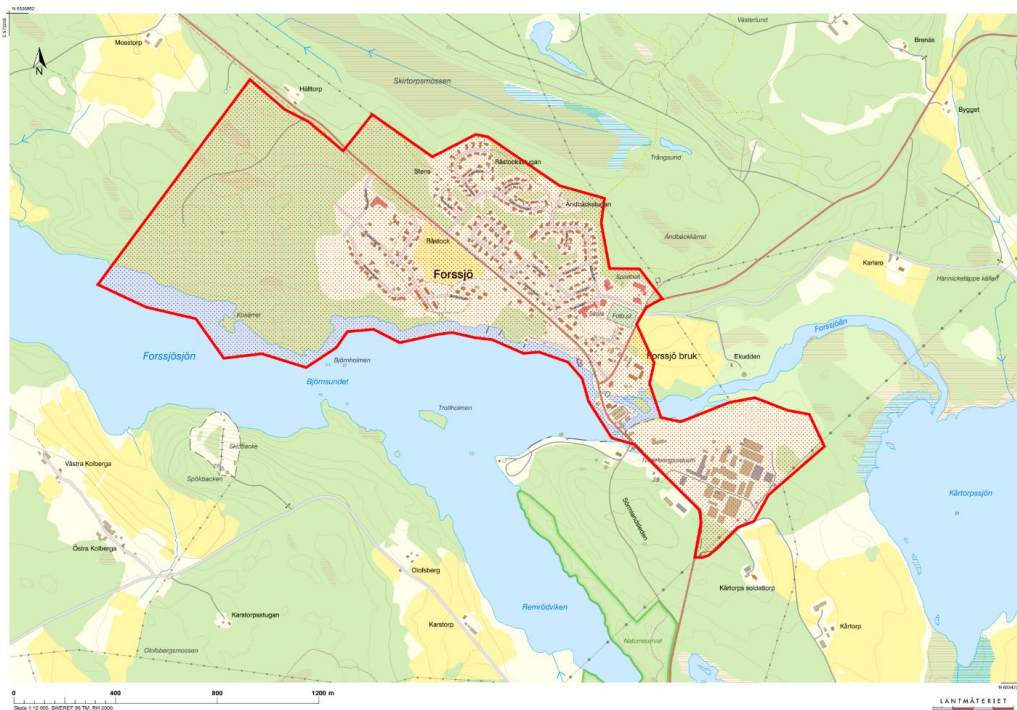


2. Valla.

Datum
[Välj ett datum]



3. Sköldinge

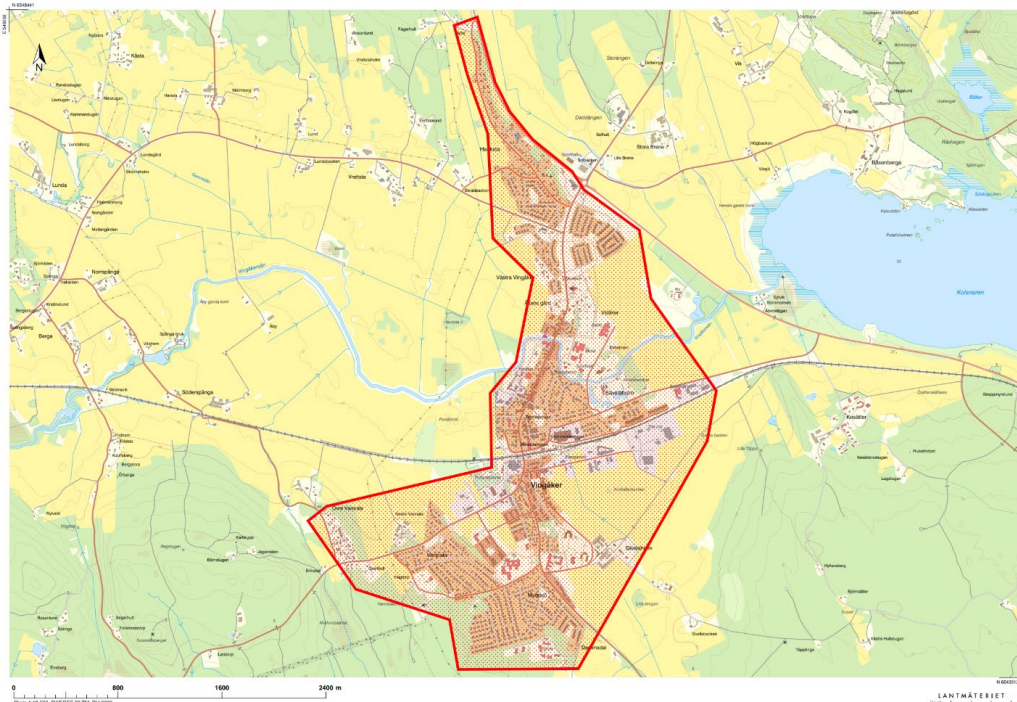


4. Forssjö.

Datum
[Välj ett datum]

Bilaga 2 Hämtningsområden Vingåker

Följande karta redovisar det område som ingår i hämtningsområde *tätort*. Övriga delar av kommunen utgör hämtningsområde *landsbygd*.



1. Vingåker