

Information till allmänheten - Sevesoverksamhet

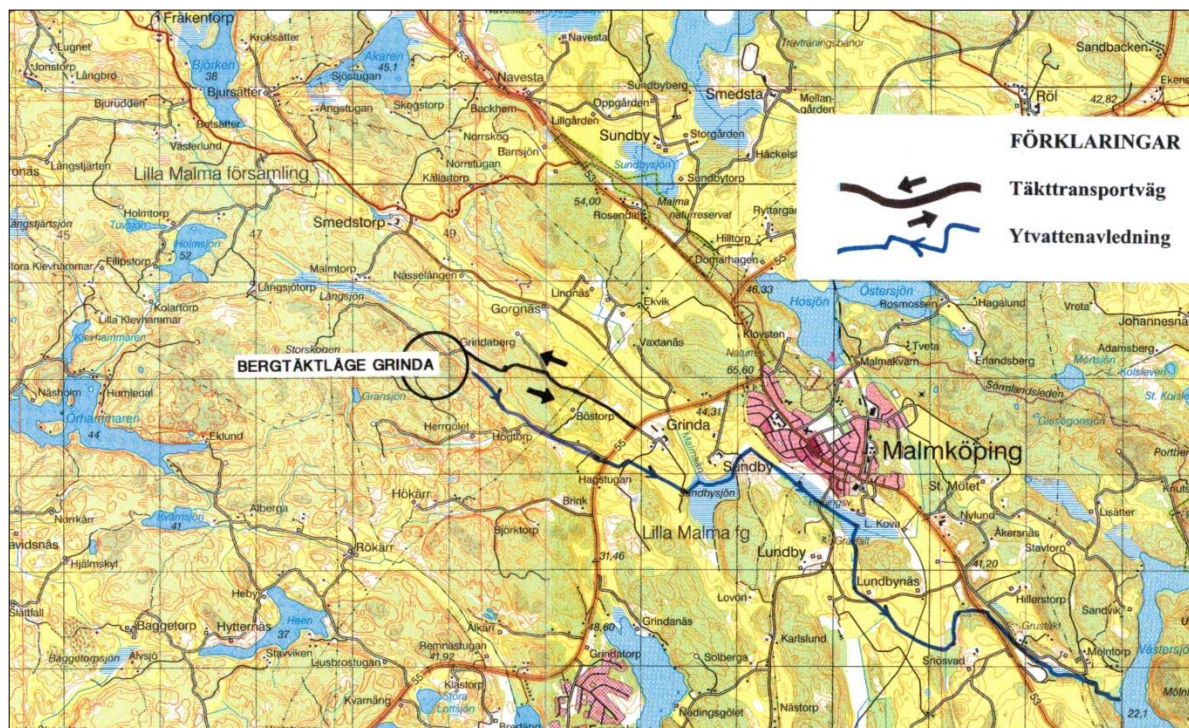
Från den 1 juni 2015 är Seveso III-direktivet infört i svensk lagstiftning. De nya reglerna innebär att kommunen ska informera allmänheten om alla verksamheter som omfattas av Sevesolagen (lag 1999:381 om åtgärder för att förebygga och begränsa följderna av allvarliga kemikalieolyckor).

Grinda bergtäkt omfattas av Sevesolagen (1999:381) om åtgärder för att förebygga och begränsa följderna av allvarliga kemikalieolyckor.

Lokalisering: Fastigheten Grinda 2:9 i Flens kommun, 2 km från väg 55.

Verksamhetsutövare: Åkersnäs Gräv & Lantbruk, Malma-Lundby, Åkersnäs 2, 642 96 Malmköping.

Täktområdet är beläget ca 3 km väster om Malmköpings tätort (karta 1). Täktområdet saknar helt bebyggelse eller andra installationer. Närmaste bebyggelse består av enstaka fritidshus, permanentbostäder samt en gård, alla belägna ca 900 meter nordväst till nordost om brytområdet.



Karta 1. Lokalisering av bergtäkten i Grinda

Risk för olycka

Sprängmedel:

- **Ammoniumnitratbaserat bulkemulsionssprängämne** (Ammoniumnitrat 70–80 %, Natriumnitrat 5–9 %, Natriumnitrit <1%).
- **Nitroglycerin-sprängmedel** (Ammoniumnitrat 30–70%, Etylenglykoldinitrat 8,8–29,6%, 1,2,3-Glyceryltrinitrat ostabiliserad 4–22,2%, Cellulosanitrat [<12,6% N] 0,7–1,1%).
- **Sprängkapslar** (Blyazid 1,2–2,2 %, Pentaerytritoltetranitrat 5,9–21,6 %).



Risker med produkterna:

De ovanstående ämnena har Faroklassificering Expl. 1.1 och Farokod H201, vilket betyder att de är explosiva med risk för massexplosion. Nitroglycinsprängmedlet är dessutom dödligt giftigt vid inandning, hudkontakt och förtäring, samt kan ha negativ påverkan på vattenorganismer.

Explosiva och oxiderande ämnen förvaras inte på täktområdet utan laddning sker direkt inför sprängning med inkört sprängmedel i bulkform som tappas direkt i borrhålen via slang från en tankbil. Emulsionssprängämnet är icke-explosivt i den form det kommer vid intransport. Under transport hålls de olika komponenterna skilda åt och blandas först vid laddningsprocessen. Det är först efter blandning och förgasning i borrhålen som ämnet känsliggörs till ett sprängmedel. Även i denna form är det relativt okänsligt mot friktion, stötar och slag. Riskerna för att en allvarlig kemikalieolycka ska ske och påverka personer som bor och vistas utanför tälten betraktas som nära på försumbar. Riskerna för påverkan gäller snarast de personer som vistas inom täktområdet. Det föreligger dock även risk att ett läckage i samband med olycka kan medföra en negativ miljöpåverkan med övergödning eller med skada på vattenlevande organismer, men eftersom aktuella sprängmedel är i fast eller trögflytande form så kan utsläpp av dessa effektivt inwallas inför sanering för att förhindra spridning från täktområdet, varför den sammanvägda potentiella miljörisken uppskattas till "Måttlig miljöskada".

Vid en allvarlig olycka

Hur varnas du och vad ska du göra?

Om en olycka skulle inträffa kommer räddningstjänsten att larmas. Räddningsarbetet på plats leds av räddningsledaren, som till sin hjälp har personal och experter från företaget. Om olyckshändelsen bedöms vara så pass allvarlig att boende i omgivningen riskerar att påverkas, kommer räddningstjänsten gå ut med signalen "Viktigt meddelande till allmänheten", VMA (Under minst 2 minuter ljuder en 7 sekunders signal omväxlande med 14 sekunders tystnad). Signalen innebär att du ska gå inomhus, stänga fönster, dörrar och ventilation samt lyssna på radion för mer information. Du kan även få information via TV och på SVT-text sidan 599.

Räddningstjänsten är förberedd

Räddningsstyrkan från brandstationen i Flen samt beredskapskåren i Malmköping kan vara på plats för en första insats inom 10–15 minuter efter larm. Flera styrkor från andra brandstationer i närliggande kommuner kan också komma att aktiveras, allt efter det behov som finns för den aktuella händelsen. Räddningstjänstens första uppgift är att rädda liv, utrymma riskområdet och varna och informera omgivande verksamheter. Därefter försöker brandpersonalen om möjligt åtgärda skadan, till exempel genom att släcka brand eller stoppa läckage. Om en större olyckshändelse skulle inträffa inom täktområdet, som riskerar att påverka allmänheten, ska du följa anvisningar från räddningstjänsten.

Tillsyn av verksamheten

Länsstyrelsen i Södermanland är tillsynsmyndighet för Sevesoverksamheten och Flens kommun är tillsynsmyndighet för miljörelaterade frågor. Senaste tillsynsbesök av kommunen genomfördes den



23 september 2016. Länsstyrelsens kommer att utföra tillsyn av Sevesoverksamheten. För mer information om tillsynsplanen, kontakta Länsstyrelsen i Södermanland.

