



Historik & Kuriosa – om Räddningstjänsten i Flens kommun

2013 var det 100 år sedan den första avlönade brandkåren bildades i Flen. Tidigare sköttes brandförsvaret av en frivillig brandkår, den så kallade Allmänna kåren, men runt 1910 hade Flens samhälle blivit så stort att ett bättre brandförsvaret var av nöden. Efter upprepade påtryckningar från Södermanlands Läns Brandstodsbolag tillsatte municipalfullmäktige, dåvarande kommunfullmäktige, en kommitté som fick i uppdrag att utforma ett nytt brandväsende.

1910 – 1913

Kommittén som tillsattes på våren 1912, arbetade fram ett förslag och lyckades övertala fullmäktige att satsa 38 000 kr på ett nytt brandförsvaret. Pengarna användes till att köpa en ångspruta med tillbehör och till att bygga ett spruthus intill det då nybyggda elverket. Spruthuset blev Flens första brandstation.

I brandstationen placerades ångsprutan och en nyinköpt utryckningskärra. Kärran var kraftig tilltagen för att rymma skarvstegar, brandsegel, strålrör, grenrör, och de stora slangrullarna med 80 meter slang. Någon häst fanns inte till kärran, brandmännen fick själva dra det tunga lasset. 1912 valdes också den första brandstyrelsen som bestod av köpman Gustaf att Andersson, disponent Ivar Heyman, och nämndeman Emil Carell. Året därpå, den 31 januari 1913 anställdes de arton män som kom att utgöra Flens första avlönade brandkår.



Flens första, arton man starka, brandkår framför den första brandstationen intill elverket i Flen.



Brandförmän:

J. Melker Falk, sadelmakare

Carl Schyberg, kontorist

Brandmän:

B.Viktor Wallin, skorstensfejare

Albert Karlsson, snickare

C.J Larsson, snickare

Carl Eriksson, fiskhandlare

Axel Eriksson, plåtslagare

Torvald Jansson, snickare

Erik Gustafsson, smed

Erik Lundkvist, smed

Axel Forsberg, skräddare

G. Örling, smed

Birger Dahlberg, smed

Gunnar Johansson, målare

K.G Johansson, utkörare

Anders Geschwind, maskinist

Axel Lindström, montör

Erik Segerström, montör



Enligt brandmännens kontrakt fastställdes årsarvodet till 18 kronor. Dessutom fick brandmännen 50 öre i timmen vid eldsvåda, förutsatt att det tog mer än en timme att släcka branden. Brandchefen hade något bättre betalt med 37 kr och 50 öre om året. Varje brandman var skyldig att inställa sig till övning högst två timmar i månaden. Under brandkårens första år tecknades en kollektiv olycksfallsförsäkring som skulle utgå med 2 kronor per dag i ersättning om en olycka drabbade någon av brandmännen.

1913 - 1941

Den första eldsvåda som Flens nya brandkår kallades till inträffade juldagen 1913 då O.F.V.J:s Ställverk härjades av eld. I protokollet efter branden står det bara att brandkåren varit fulltalig vid utryckningen. Natten till den 16 oktober 1917 förstördes Elmqvists Leksaksfabrik på Kyrkvägen i Flen av en eldsvåda. Det tog så lång tid för brandmännen att dra den tunga vagnen genom staden att leksaksfabriken inte kunde räddas.

Vis av erfarenheten beslöt brandstyrelsen bygga om den handdragna kärran till en hästanspänd. Samtidigt byggdes den från början enspända ångsprutan om för tvåspann. Bagarmästare A.G Hagström och fabriker J.F Schyberg ställde sina hästar till förfogande. På grund av svårigheten att transportera den tunga ångsprutan några längre sträckor var det i stort sett bara Flens tätort som kunde få hjälp av brandkåren.

Ett undantag kan nämnas. En het sommardag uppstod brand i gården Skiringes hagar. Hjälp begärdes från Flen och brandkåren ryckte ut. Naturligtvis tog det sin rundliga tid att komma dit men väl framme kunde god hjälp ges. Däremot hann inte brandkåren fram när huvudbyggnaden på Holbonäs brann 1934. Vägen dit var för lång och i allt för dåligt skick.

Den första brandtelegraf i Flen byggdes av firman Graham Brothers, Stockholm, enligt beslut i fullmäktige 1913. Firman använde sig av blank oisolerad tråd vilket innebar att falsklarm snarare var regel än undantag. Dessutom blev det lätt överslag i signalklockorna så att det vid flera tillfällen började brinna i brandmännens hem (hm!). Först 1916 ansåg brandstyrelsen att det var dags att bygga om alarmsystemet.

Elverket i Flen fick i uppdrag att i köpa in 15 000 meter isolerad så kallad hackethaltråd och göra ombyggnaden. Under sex månader var alarmer avstängt för ombyggnad. Istället fick patrullerande brandvakt och poliser med brandlur larma brandkåren nattetid. Senare byggdes en ny brandtelegraf och först så sent som 1963 infördes telefonalarmering i Flen.

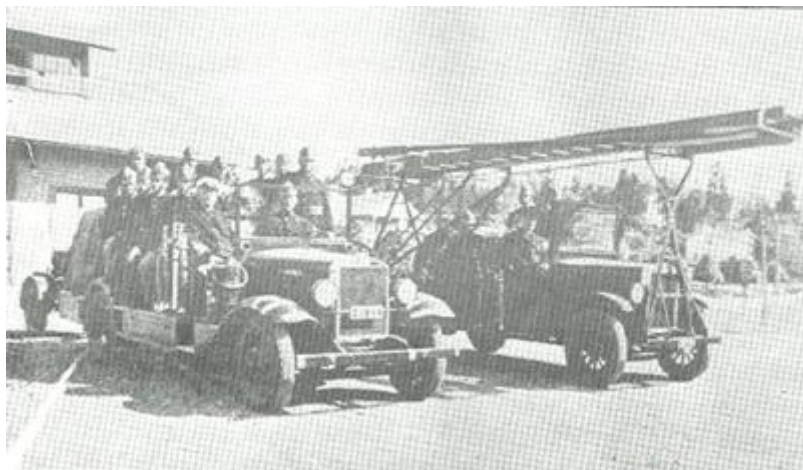
Redan från början hade brandkåren en mångfald andra uppgifter utöver brandsläckandet. Den 21 juli 1922 kallades brandkåren till Salstalund där en desperat man skjutit ned en polis. Mannen hotade att skjuta fler och eftersom polisen visste att mannen hade en hel arsenal med vapen kallade man på polisförstärkning från Nyköping och Eskilstuna. Med hjälp av



brandkårens starka vattenstrålar som riktades mot mot mannens ansikte kunde polisen övermanna skytten.

Den 23 februari 1923 beslutade fullmäktige att ett vattenverk skulle anläggas i Flen. Samtidigt placerades ett fyrtiotal brandposter ut i samhället. Vattenverket byggdes 1923 men först 1929 fick maskinisten Sigge Ericsson bostad intill verket. De mellanliggande sex åren fick maskinisten vid brandlarm fortast cykla till vattenverket och sätta på den bensindrivna brandpumpen. Först 1949 byggdes vattentornet i Thuleparken.

I början av 30-talet började brandstyrelsen i Flen fundera på att köpa en brandbil. Först planerade man att bygga om en gammal lastbil men kom på bättre tankar och beslutade 1934 att köpa en ny brandbil med motorspruta för 13 400 kr. Den nya brandbilen krävde mer plats än brandstationen vid elverket kunde erbjuda. Istället byggdes saluhallen vid Stortorget om till brandstation samma år.



År 1941 bestod brandkårens maskinpark av två bilar, här framför brandstationen i gamla saluhallen, Stortorget Flen.

1941 – 1955

Den 13 februari 1941 drabbades fastigheten Fridhem i Flen av eldsvåda. Branden krävde två människoliv och över 70 personer blev hemlösa. Från början använde sig brandkåren i Flen av skarvstegar men så småningom skaffades en tolv meter lång mekanisk stege som kördes på en till stegvagn ombyggd lastbil. 1941 hade kåren två stegvagnar men behovet av en längre stege gjorde sig allt mer gällande och 1945 beslöt brandstyrelsen köpa in en Vibe-stege, 19 meter hög med ställbara stöttor och med ekhjul.



Knappt tjugo år senare fick Flen sin första höghusbebyggelse och fullmäktige fick lov att bevilja ett anslag på 80 000 kr för inköp av maskinstege - en helautomatisk, hydraulisk manövrerad stege med en effektiv höjd på 27 meter.



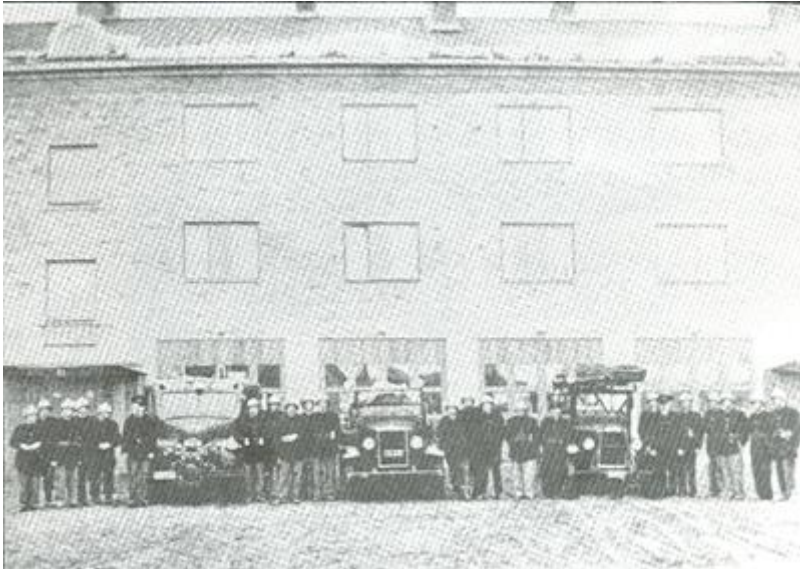
I början av 1960-talet fick Flen höghusbebyggelse och brandkåren sin första maskinstege - en helautomatisk, hydraulisk manövrerad stege med en effektiv höjd på 27 meter

Den 8 september 1949 brann Kungsbro kvarn, belägen vid Lantmännen i Flen. När den fyra våningar höga silon rasade vräktes tonvis med säd ut över järnvägsspåren. Linjen blev oframkomlig med stora tågförseningar som följd. Eftersläckningen tog över fjorton dagar.

Sedan brandstyrelsen åtagit sig släckningsarbetet i hela Flens socken samt Mellösa, som då var egen kommun, krävdes ytterligare en brandbil. 1948 köptes sålunda en heltäckt brandbil med vattentank, hytt för nio man samt inmontering av frontpump för knappt 23 000 kr. Med tiden hade brandkåren vuxit ur lokalerna vid Stortorget och den 11 februari 1951 flyttade



kåren in i nya lokaler på Drottninggatan. Samtidigt köptes ännu en brandbil in och 1952 var kåren utrustad med tre bilar.



Brandkåren växte ur lokalerna vid Stortorget och 1951 flyttade man in i de nya lokalerna på Drottninggatan

Urustningen utökades med ännu en bil typ jeep 1955 samt med en livräddningsapparat och en Länna-kärra för skogsbränder.

1963 – 1975

Efter storbranden vid AB Elmo elmotorindustri 1963 beslutade brandstyrelsen tillsätta en brandchef på heltid och den 1 juli året därpå anställdes Olle Norling. Olle Norling begärde och fick anställa de första fyra heltidsbrandmännen som började sin tjänst i januari 1965. De fyra var Olle Ericson, Roland Erixon, Henry Lillieh och Rolf Samuelsson. Samtidigt bytte borgarkåren till deltidsbrandkår och därmed kom namnet deltidsbrandmän. De första heltidsbrandmännen var i tjänst vartannat dygn på brandstationen som brandmän och larmmottagare i den egna larmcentralen.

I mitten av 60 - talet var fordon och materiel slitna och omoderna och brandchefen lyckades få bidrag till nya fordon. En första brandbil av märket Dodge D 500 med enkelhytt, 3000 liter vattentank och frontmonterad Rydbergspump köptes liksom en Dodge W 200, en fyrhjuldriven jeep. Jeepen byggde de heltidsanställda brandmännen om till slangutläggningsbil med plats för tusen meter 76 mm gummerad slang. Jeepen konstruerades så att all slang kunde köras ut på en gång och slangutläggningen ske på bråkdelen av den tid



det tog för brandmännen att lägga ut slangen manuellt. En manskapsbil typ VW Pick up med dubbelhytt skaffades för att användas till servicebil och för persontransporter.

Rökskyddet moderniserades och de första luftandningsapparaterna typ AGA divator 1715 kom på plats. Fordonen försågs med kommunikationsradio och brandsläckningsmaterielen förnyades och kompletterades. Den gamla brandtelegrafan med sina slingor kors och tvärs över samhället byttes ut mot en snörtelefonväxel med automatiska brandlarm för industrier, skolor och vårdhem.

Hjälptelefoner inkopplade över växeln placerades också ut i tätorten. Samtidigt förbättrades larmsystemet till deltidbrandmännen som larmades via telefon och larmklockor, utplacerade på arbetsplatser och i hemmet, vid brand.

1971 bildades Flens kommun vid kommunsammanslagningen. I kommunen fanns brandkårsavdelningar i tätorten Flen, Malmköping, Sparreholm, Hälleforsnäs och Bettna med totalt 84 deltidanställda brandmän.

Den 30 juni 1971 totalförstördes Vikingens sjukhem i Malmköping av en häftig brand. Fem personer omkom och 24 personer kunde räddas undan lågorna tack vare ett trettiotal brandmän från Flen, Malmköping och Sparreholm som deltog i släckningsarbetet.

Ett år senare lades Bettnas brandkårsavdelning ned och släckningsavtal tecknades med Nyköpings kommun om en första insats i Bettna av brandkårsavdelningen i Vrena. Den första kanslitjänsten inrättades på brandstationen i Flen. Tjänsten delades upp på två halvtidstjänster som tillsattes av Ingrid Norling och Margareta Claesson.

Den 15 november 1972 brann Holmens Bruks sågverk i Sparreholm. Elden spred sig explosionsartat och brandkårsavdelningarna från Flen, Malmköping och Sparreholm fick helt inrikta sig på att rädda intilliggande byggnader. Tack vare en massiv insats lyckades brandkåren rädda övriga byggnader och virkesupplag.

1973 inrättades två tjänster som heltidsbrandförmän som tillsattes med Roland Erixon och Henry Lillieh efter utbildning vid Statens brandskola. Året därpå utvidgades brandförsvarets uppgifter betydligt när en ny lag inrättades. Enligt den nya lagtexten skulle brandförsvaret förutom brandsläckning också ansvara för andra typer av räddningsarbete. De nya uppgifterna krävde vidareutbildning av brandpersonalen och inköp av ny utrustning för att klara av eventuella kemikalie och oljeutsläpp, översvämningar, trafikolyckor med mera.

Den nya lagen sa vidare att det skulle finnas en vice brandchef inom varje brandförsvår. Tjänsten utannonserades och många sökte men drog tillbaka sin ansökan med motiveringen att tjänsten var placerad i för låg löneklass. Den förste som tog vicechefstjänsten var Sten Jolind men efter sex månader gick han tillbaka till sitt tidigare arbete. Istället utsågs Henry Lillieh till tillförordnad vice brandchef.

1975 bestod den heltidsanställda personalen av brandchefen, vice brandchefen, en brandmästare, en brandförmän och två brandmän som alla hade dagtjänstgöring. Det högre



befälet delade på befälberedskapen med vakt var tredje vecka. Tre av brandmännen delade på dygnstjänstpassen. Därutöver fanns det också en kanslitjänst. Deltidsbrandmännen var fördelade på $1+6 = 21$ man i Flen samt $1+3 = 12$ man i Malmköping, Sparreholm och Hälleforsnäs.

I september samma år (1975) avgick brandchef Olle Norling och Henry Lillieh utsågs till ny brandchef. Tjänsten som vice brandchef övertogs av Åke Hansson.

Den första moderna brandbilen köptes in till Flen 1976. Bilen var utrustad med dubbelhytt och hade andningsapparater inmonterade i sätenas ryggstöd, vilket innebar att brandmännen kunde ta på sig utrustningen under färd vilket i sin tur förkortade insatstiden.



Dåvarande Räddningschef Henry Lillieh demonstrerar räddningskårens första bil med dubbelhytt.

1977 – 1988

Länsalarmeringscentralen i Södermanland inrättades 1977 med placering i Eskilstuna. Samtidigt beslutades att den lokala brandalarmeringscentralen i Flen skulle finnas kvar till vidare eftersom brandkåren i Flen just då letade efter nya lokaler. Samma år byttes brandförsvarets kommunikationsradiosystem ut till det nya CCIR-systemet för att kontakterna med länsalarmeringen och länets övriga brandförsvaret skulle förbättras. Bytet kostade Flens brandförsvaret 300 000 kronor.

1979 lades brandkårsavdelningen i Hälleforsnäs ned, mest beroende på att problemen med brandstationen i Hälleforsnäs inte kunde lösas till rimliga kostnader. Släck- och räddningsarbetet fördes över till huvudstationen i Flen samtidigt som utryckningsstyrkan i



Malmköping utökades med en brandman i varje grupp till 1+4. I Sparreholm lyckades man lösa lokalproblemen och den första maj 1979 flyttades Sparreholmskåren in i en före detta verkstadslokal på Bergsvägen.

Brandmännen fick en ny form av alarmering som bestod av en sändare med personsökare till varje brandman. Det nya larmet innebar utökad frihet för brandmännen som inte längre behövde hålla sig inomhus för att höra eventuella larm. 1980 framstår som det mest tragiska året i Flens brandkårs historia.

Den 29 januari förstördes Zig-Zag fabriken i Malmköping av en häftig brand. Branden började i tillverkningsdelen. Ett trettiotal brandmän arbetade intensivt med att släcka elden då taket plötsligt rasade in. Taket drog med sig en betongpelare som en intilliggande, ännu ej färdig byggnad, vilade på. Betongpelaren gav vika och den nya byggnaden rasade över de arbetande brandmännen. En heltidsanställd brandförman omkom och tre deltidsbrandmän skadades vid olyckan. 1981 skaffade brandförsvaret en ny maskinstege av märket Metz DL 30 med Scaniachassi. Stegen var trettio meter hög och kostade 1 250 000 kronor. Den ersatte den gamla Åsbrink-stegen av 1951 års modell.



Metz DL 30 med Scaniachassi år 2002/ Bild:Per Johansson

Med åren hade brandkåren än en gång vuxit ur sina lokaler och 1982 beslutade man att lokalfrågan måste lösas. Flera förslag på nya lokaler lades fram och förkastades innan kommunen slutligen fastnade för lokalerna på Industrivägen 2. I augusti 1984 flyttade kåren in i den nya brandstationen efter 33 år i lokalerna på Drottninggatan. Kostnaden för ombyggnaden och för det nya databaserade larmsystemet uppgick till dryga 6 miljoner kronor.

I och med inflyttningen i den nya brandstationen anslöts kommunen helt till länsalarmeringscentralen i Eskilstuna (nuvarande SosAlarmAB) samtidigt som den lokala larmcentralen i brandförsvarets regi lades ned. I stället byggdes en ny datastyrd



larmmottagningscentral som tar emot automatiska larm från hela kommunen och vidarebefodrar larm till de brandmän som är i tjänst via personsökare.

Om kontakten mellan Flen och länsalarmeringscentralen av någon anledning skulle brytas kan larmmottagningen i Flen bemannas och ta över alarmeringen av brandstyrkorna i kommunen.



I samband med inflyttningen i de nya lokalerna på Industrivägen installerades en ny datastyrd larmmottagningscentral. Här är det brandman Leif Rydstedt som bevakar larmmottagningen

Den 1 januari 1987 ersattes den gamla brandlagen med en ny räddningstjänstlag. Landets brandförsvaret döptes om till räddningstjänst (troligtvis för att man nu mer jobbade mer och mer med mycket mer än bara brandsläckning) och gamla vedertagna namn som brandstyrelse och brandchef ersattes med räddningsnämnd och räddningschef.

Brandchefens myndighetsperson försvann och lades över på räddningsnämndens ansvarsområde. I stort sett alla "brand" byttes ut till "räddning". Bara brandmästare och brandmännen fick behålla sina gamla namn. Tidigare brandordningen heter numera räddningstjänstplan (läs 1988). Statens brandnämnd, sprängämnesinspektionen och civilförsvaret slogs ihop till Statens Räddningsverk.

På så sätt knöts civilförsvarets verksamhet till räddningstjänsten. Att sköta civilförsvarets styrkorna, som i Flen består av 285 personer, utbildas och övas. Räddningschefen har utsetts till civilförsvaretschef och ska under kommunstyrelsen leda civilförsvarets styrkorna under krig och beredskap.

Källor:

- "Häfte Flens brandkår 75 år" utgiven 1988 till kommuninvånare
- Egna erfarenheter av Per Johansson